

5. Ceny

Celková cenová hladina loni velmi silně rostla.

Podle deflátoru hrubého domácího produktu vzrostla loni celková cenová hladina o 4,1 %, což je nejvíce od roku 2001. Vysoký byl růst cen spotřeby (3,4 %) i kapitálových statků (2,5 %). Nárůst cenové hladiny podpořily i kladné směnné relace (101,6 %). V samotném 4. čtvrtletí meziročně vzrostla celková cenová hladina o 4,2 %. Ceny spotřebních statků se navýšily o 3,1 %, zejména kvůli spotřebě vládních institucí (5,6 %). Růst cen spotřebních statků domácností zpomalil na 1,8 %. Kapitálové statky ve 4. čtvrtletí zdražily o 2,8 %. Směnné relace dosáhly 102,0 %, z toho směnné relace obchodu se zbožím činily 102,3 % a se službami 99,9 %.

Celkový nárůst spotřebitelských cen loni činil 3,2 %. Ve 4. čtvrtletí meziroční dynamika výrazně zpomalila.

Růst indexu spotřebitelských cen ve 4. čtvrtletí 2020 výrazně zpomalil. Oproti 3. čtvrtletí se spotřebitelské ceny snížily o 0,4 %, což je první pokles od 4. čtvrtletí 2015. Na mezičtvrtletním poklesu se podílelo zejména zastavení prudkých nárůstů cen alkoholických nápojů a tabáku. Snížily se také ceny potravin a nealkoholických nápojů, bydlení a energií a rekreace a kultury. Zároveň zpomalila mezičtvrtletní dynamika u cen dopravy a stravování a ubytování. Meziroční přírůstek spotřebitelských cen ve 4. kvartálu výrazně zpomalil na 2,6 %, nejnižší hodnotu od 4. čtvrtletí 2018. Zpomalení celkové meziroční dynamiky také nejvíce ovlivnil vývoj cen potravin a nealkoholických nápojů a bydlení a energií. Průměrná inflace v roce 2020 dosáhla 3,2 % a byla nejvyšší od roku 2012. Cenový růst loni nejvíce podpořily potraviny a nealkoholické nápoje, alkoholické nápoje a tabák a bydlení a energie.

Hlavním tahounem cenového růstu loni byly potraviny a nealkoholické nápoje. Jejich vliv ke konci roku výrazně oslabil.

Potraviny a nealkoholické nápoje byly po většinu roku jednou z hlavních hybných sil meziročního růstu spotřebitelských cen. V 1. pololetí potraviny a nealkoholické nápoje zdražovaly mimořádně vysokým tempem (meziročně o 6,1 % a 6,5 % v 1. a ve 2. čtvrtletí). Důvodem byly zejména ceny masa, které ovlivnil nedostatek vepřového na světových trzích. Ten souvisel s rozšířením afrického moru prasat. Ve 3. čtvrtletí meziroční přírůstek cen potravin a nealkoholických nápojů výrazně zpomalil (4,0 %) a podobně pokračoval vývoj ve 4. čtvrtletí (1,7 %). Prudké zpomalení ovlivnily zejména ceny masa (meziroční přírůstek 2,0 % ve 4. čtvrtletí) a ovoce (9,1 %). Mírný byl růst cen pekárenských výrobků a obilovin (1,0 %). Meziročně klesly ceny mléka, sýrů a vajec (-1,3 %). Za celý rok 2020 se ceny potravin a nealkoholických nápojů zvýšily o 4,5 %.

Růst cen bydlení a energií také v průběhu roku slábl.

Ceny bydlení, vody, energií a paliv se zejména v roce 2019 prudce zvyšovaly (5,3 %), protože zároveň rostly ceny nájemného, nákladů vlastnického bydlení i ceny elektřiny. Loni se meziroční dynamika cen bydlení a energií v průběhu roku mírnila (meziroční přírůstky 4,2 %, 3,2 %, 2,7 % a 1,4 % v jednotlivých čtvrtletích). Postupně se snižovaly přírůstky cen nájemného (na počátku roku 4,3 %, ve 4. čtvrtletí 2,0 %), ale také imputovaného nájemného, které zachycuje náklady vlastnického bydlení (z 3,7 % v 1. čtvrtletí na 1,5 % ve 4. kvartálu). Růst cen elektrické a tepelné energie, plynu a ostatních paliv byl v 1. až 3. čtvrtletí poměrně silný (4,7 %, 3,7 % a 3,5 %), ale prudce se snížil ve 4. čtvrtletí (0,4 %). Oproti roku 2019 se ceny bydlení a energií zvýšily o 2,9 %. Ceny nájemného vzrostly o 3,1 %, imputovaného nájemného o 2,4 % a energií o 3,1 %. Poměrně výrazný v průběhu roku zůstával meziroční růst cen běžné údržby a drobných oprav (3,2 %) a ostatních služeb souvisejících s bydlením (4,3 %).

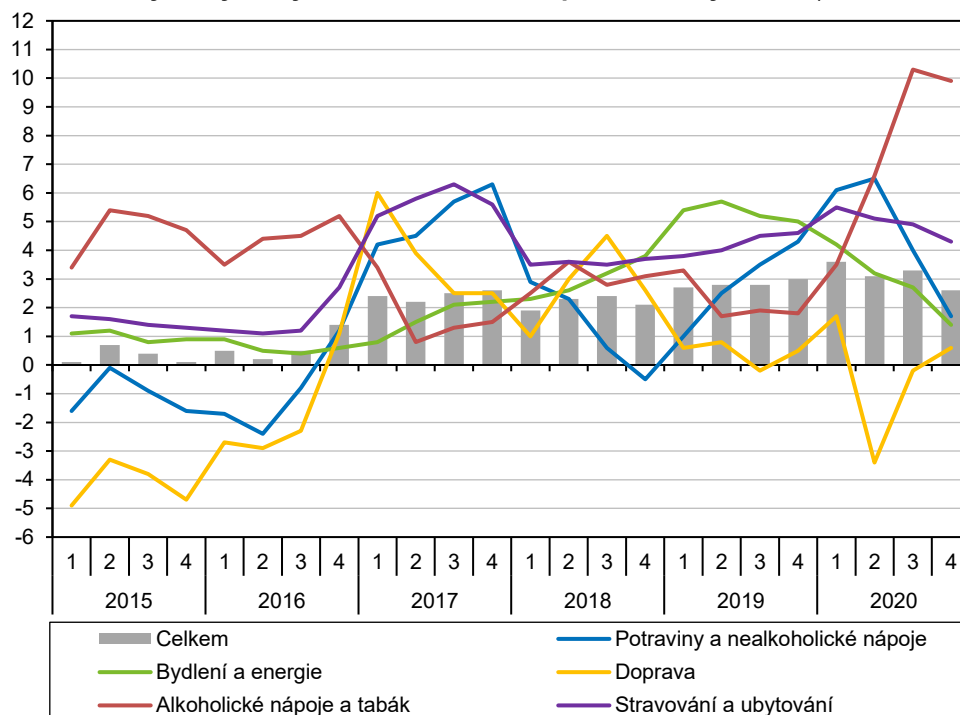
Naopak ceny alkoholu a tabáku ve 4. čtvrtletí nejvíce přispívaly k meziročnímu nárůstu spotřebitelských cen.

U dynamiky cen alkoholu a tabáku se hned z počátku roku projevil nárůst spotřební daně (zrychlení meziročního nárůstu cen o 3,5 %), především u alkoholu. Vlivem předzásobením se ale zvýšení daně u tabáku projevilo až ve 2. čtvrtletí a ceny v oddílu dostaly další impulz (6,6 %). V průběhu 2. pololetí došlo k dalšímu posílení dynamiky cen alkoholu a tabáku na 10,3 % ve 3. čtvrtletí a 9,9 % ve 4. čtvrtletí. Posilovala přitom zejména meziroční dynamika u tabáku (2,6 %, 7,5 %, 14,0 % a 15,1 % v jednotlivých



čtvrtletích). Za celý rok 2020 vzrostly ceny alkoholu a tabáku o 7,6 % (nejvíce od roku 2008), z toho ceny alkoholických nápojů o 4,8 % a tabáku o 9,8 %.

Graf č. 9 Ceny ve vybraných oddílech indexu spotřebitelských cen (meziročně v %)



Zdroj: ČSÚ

Na ceny dopravy působil propad cen ropy, ale také zdražení dopravních prostředků.

Oddíl doprava v průběhu loňského roku zaznamenal cenové turbulence související nejdříve s rekordním jarním propadem cen ropy a následně se zdražením motorových vozidel¹. Oba vlivy půsily proti sobě, takže výsledný pokles cen dopravy v roce 2020 byl jen mírný (-0,4 %). Z toho ale ceny dopravních prostředků vzrostly o 4,6 % a naopak ceny jejich provozu se propadly o 5,7 %. V samotném 4. čtvrtletí ceny dopravy mírně meziročně rostly (0,6 %), ceny dopravních prostředků se zvýšily o 8,3 % a ceny provozu dopravních prostředků setrvaly v hlubokém propadu (-6,7 %).

Zatímco ceny stravování si loni držely silný meziroční růst, dynamika cen ubytování oslabila.

Poměrně významně k růstu spotřebitelských cen po celý rok přispívalo také stravování a ubytování. Meziroční přírůstky se zde po většinu roku držely okolo 5 % a oslabily až v jeho závěru (4,3 % ve 4. čtvrtletí). Za celý rok 2020 se ceny zvýšily o 4,9 %. Výrazné navyšování přitom probíhalo u cen stravování (meziroční růst neklesl pod 5,0 %), zatímco růst cen ubytovacích služeb výrazně zpomalil ze 4,9 % v 1. kvartálu na 0,1 % ve 4. čtvrtletí. Ceny odívání a obuvi v roce 2020 vzrostly o 3,7 % (z toho o 3,4 % ve 4. čtvrtletí). Přírůstek cen bytového vybavení a zařízení domácností loni činil 2,9 % (2,8 % ve 4. čtvrtletí). Ceny rekreace a kultury se loni zvýšily o 2,2 % (2,5 % ve 4. čtvrtletí). Jediná součást spotřebního koše, kde ceny loni klesly, byly pošty a telekomunikace (-3,6 %). Pokles je zde ale dlouhodobým trendem. Naposledy se ceny pošt a telekomunikací zvýšily v roce 2006.

Spotřebitelské ceny v EU loni vzrostly nejméně od roku 2016.

Spotřebitelské ceny v Evropské unii se loni zvýšily o 0,7 %², což je nejméně od roku 2016, a v průběhu roku jejich dynamika postupně zpomalovala. Dynamiku cen tlačil dolů pokles cen dopravy (-2,2 %), způsobený meziročním propadem cen ropy, ale rovněž zastavení růstu cen bydlení a energií (-0,1 %), které v předchozích letech

¹ Důvodů zdražení bylo více. Na jedné straně se jarní pozastavení výroby v automobilkách projevilo nedostatkem nových vozů, ale došlo také k narušení dovozu ojetých vozidel. Na cenotvorbě se projevilo i výrazné oslabení koruny vůči euru. Z dlouhodobějšího hlediska jsou faktorem, který vede ke zdražování, zpřísňující se emisní požadavky.

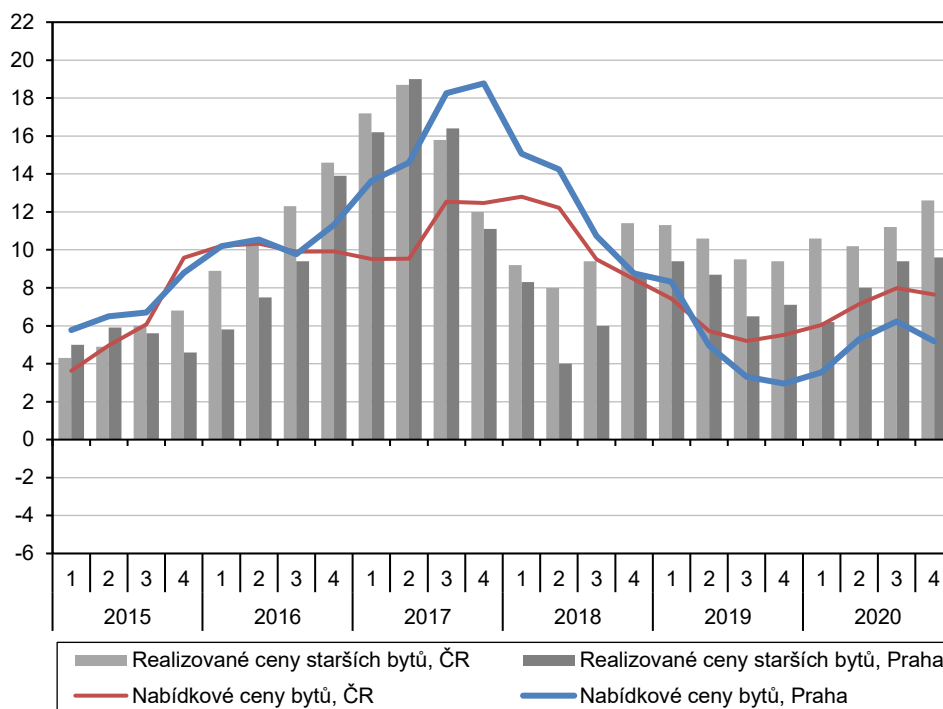
² Podle harmonizovaného indexu spotřebitelských cen. Ten se může metodicky i číselně lišit od publikovaných národních výsledků.

ovlivňovalo prudké zdražování elektřiny. Silný zůstal přírůstek cen potravin a nealkoholických nápojů (2,5 %) a alkoholických nápojů a tabáku (3,9 %). Nejvíce se spotřebitelské ceny loni navýšily v Polsku (3,7 %), Maďarsku (3,4 %) a Česku (3,3 %). Spotřebitelské ceny klesly celkem v osmi zemích, nejvíce v Řecku (-1,3 %), na Kypru (-1,1 %) a v Estonsku (-0,6 %). V samotném 4. čtvrtletí spotřebitelské ceny v EU vzrostly o 0,2 %. Průměru EU se značně vymykaly země střední Evropy, zejména Polsko (3,6 %), Maďarsko (2,9 %) a Česko (2,7 %). Ve dvanácti zemích ceny klesly, nejvýrazněji v Řecku (-2,2 %), Estonsku (-1,3 %) a Irsku a na Kypru (shodně -1,1 %).

Růst cen bytů mimo Prahu dál zrychluje.

Meziroční dynamika nabídkových cen bytů ve 4. čtvrtletí po delší době zpomalila. Celkově se nabídkové ceny bytů v ČR meziročně zvýšily o 7,6 %. Zpomalení tempa se přitom týkalo pouze cen bytů v Praze (5,2 %), ve zbytku Česka přírůstek nabídkových cen zrychlil na 11,0 %. Možným důvodem je přetlak poptávky, která se přesunula do okolí Prahy, ale také pokračující prudký růst cen v ostatních velkých městech, která se také potýkají s pomalou výstavbou. Růst cen se i u nich přelévá do okolí. Realizované ceny starších bytů ve 4. čtvrtletí meziročně vzrostly o 12,6 %, což je nejvíce od 3. čtvrtletí 2017. Opět byly hlavním tahounem růstu ceny bytů mimo Prahu (13,6 %), ale mírně zrychlil i přírůstek realizovaných cen starších bytů v Praze. Na vysoké úrovni se nadále držel meziroční růst realizovaných cen nových bytů v Praze, který ve 4. čtvrtletí dosáhl 9,2 %.

Graf č. 10 Ceny nemovitostí (meziroční změna, v %)



Zdroj: ČSÚ

Na ceny průmyslových výrobců loni rovněž působil meziroční propad cen ropy.

Meziroční dynamiku cen průmyslových výrobců po většinu roku ovlivňoval pokles cen ropy. Za celý rok 2020 se cenová úroveň téměř nezměnila (0,1 %) a stejný meziroční vývoj měly ceny průmyslových výrobců také ve 4. čtvrtletí. Ceny výrobků a služeb zpracovatelského průmyslu, které tvoří většinu z celkového indexu, v loňském roce klesly o 1,4 %. Za většinou z tohoto poklesu přitom stály ceny koksu a rafinovaných ropných produktů³. S vývojem cen ropy souvisí i loňský pokles cen chemických látek a výrobků (-8,3 %). Snižovaly se rovněž ceny obecných kovů a kovárenských výrobků (-1,6 %). Ve směru zvyšování cen průmyslových výrobců působily zejména nábytek

³ Individuální data.

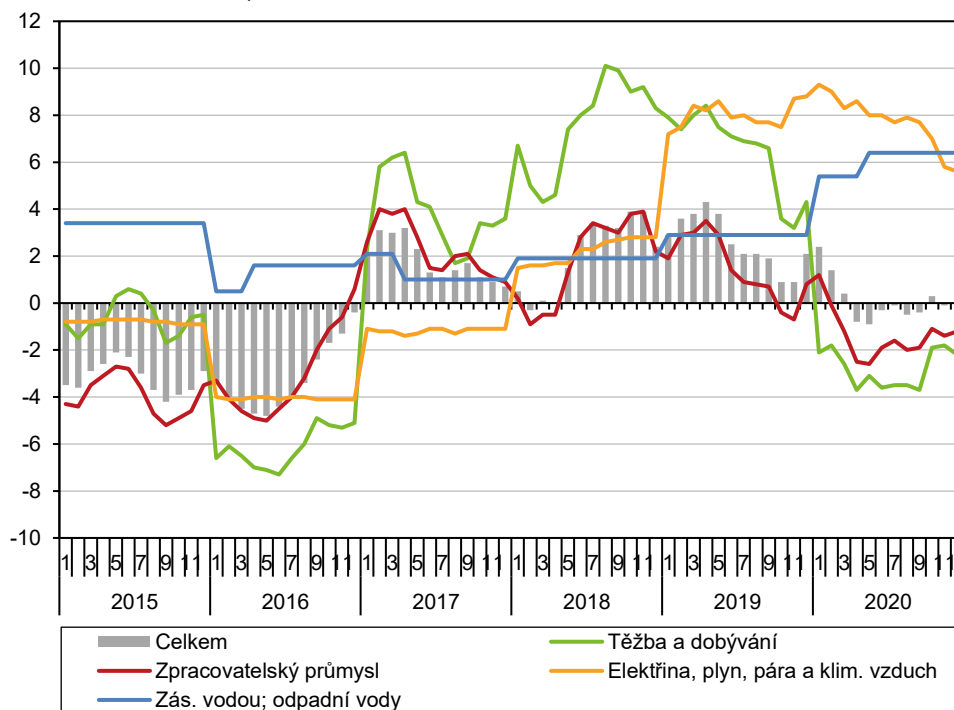


a ostatní výrobky zpracovatelského průmyslu (4,5 %, především opravy, údržba a instalace strojů a zařízení), dopravní prostředky (2,2 %) a potravinářské výrobky, nápoje a tabák (2,1 %). V samotném 4. čtvrtletí se ceny výrobků a služeb zpracovatelského průmyslu meziročně snížily o 1,2 %, opět především kvůli vývoji cen koksů a rafinovaných ropných výrobků. Výrazněji ve 4. čtvrtletí působily ve směru poklesu jen ceny chemických látek a výrobků (-7,3 %). K růstu cen průmyslových výrobců nejvíce přispívaly ceny dopravních prostředků (meziroční nárůst o 3,3 %) a nábytek a ostatní výrobky zpracovatelského průmyslu (4,2 %).

Meziročně klesaly ceny těžby a dobývání.

Ceny těžby a dobývání se v roce 2020 snížily celkově o 2,8 % a také u nich se projevil propad cen ropy. Hluboce se totiž propadly ceny těžby ropy a zemního plynu (-24,2 %), výrazný pokles byl zaznamenán také u těžby uhlí (-5,0 %). Naopak ceny ostatní těžby a dobývání nerostných surovin vzrostly o 4,9 % (jde z velké části o stavební materiály). V samotném 4. čtvrtletí se meziroční pokles cen těžby a dobývání zmírnil na 2,0 %. Loni pokračoval velmi silný meziroční růst cen elektřiny (celkem o 7,7 %), který ale v průběhu roku mírně zvolňoval. I tak ale meziroční přírůstek ve 4. čtvrtletí činil velmi výrazných 6,1 %. Ceny zásobování vodou a služeb souvisejících s odpadními vodami se loni zvýšily o 6,1 %, z toho ve 4. čtvrtletí meziročně vzrostly o 6,4 %.

Graf č. 11 Ceny hlavních skupin průmyslových výrobců (meziroční změna, v %, podle klasifikace CPA)



Zdroj: ČSÚ

Ceny průmyslových výrobců v celé EU ovlivnil propad cen ropy.

Ceny průmyslových výrobců v EU loni klesly o 2,4 %. Hlavní podíl na tom měl propad cen ropy, který ovlivnil ceny těžby a dobývání (-8,7 %), ale rovněž ceny ve zpracovatelském průmyslu (-1,6 %). Klesaly i ceny elektřiny, plynu, páry a klimatizovaného vzduchu (-5,9 %). Ceny průmyslových výrobců loni klesly ve většině zemí EU. Největší propad zaznamenaly Irsko (-7,5 %), Litva (-6,6 %) a Dánsko (-4,7 %). Ceny nejvíce rostly na Maltě (1,6 %), Slovensku a v Maďarsku (shodně 0,8 %). V samotném 4. čtvrtletí ceny výrobců v EU meziročně klesly o 1,6 %. Efekt propadu cen ropy vyprchával jen pomalu, takže pokles ve většině zemí EU nadále trval. Největší snížení proběhlo v Litvě (-6,7 %), na Kypru (-5,9 %) a v Řecku (-5,5 %).

Ceny se ve 4. čtvrtletí nejvíce zvyšovaly na Maltě (1,7 %), v Maďarsku (1,5 %) a Irsku (1,2 %).

Meziroční růst cen tržních služeb loni mírně oslabil.

Loni dynamika cen tržních služeb mírně oslabila oproti roku 2019, kdy výrazný růst souvisel s tlakem na trhu práce a růstem mezd. Celkově se v roce 2020 ceny tržních služeb zvýšily o 2,1 %. Nejvíce k růstu cen přispělo skladování a podpůrné služby v dopravě (nárůst o 5,2 %) a služby v oblasti programování a poradenství (3,6 %). Významný byl také vliv cen služeb v oblasti nemovitostí (2,9 %). Oproti roku 2019 oslabil, ale zůstal výrazný přírůstek cen služeb v oblasti zaměstnání (5,1 %), které jsou z velké míry navázány na dynamiku mezd. Loni poprvé od roku 2014 klesly ceny reklamních služeb a průzkumu trhu (-0,3 %) a drobné snížení bylo zaznamenáno také u cen telekomunikačních služeb (-0,1 %).

U některých služeb se projevila aktuální ekonomická situace.

Meziroční přírůstek cen tržních služeb byl nejvyšší v 1. čtvrtletí (2,5 %), po mírném oslabení se po zbytek roku růst držel na stabilní úrovni (2,1 %, 2,0 % a 2,0 % ve 2. až 4. čtvrtletí). Struktura růstu se příliš nelišila od čísel za celý rok. Ve 4. čtvrtletí k cenovému růstu nejvíce přispívalo skladování a podpůrné služby v dopravě (meziroční přírůstek 4,9 %), služby v oblasti programování a související poradenství (3,6 %) a služby v oblasti nemovitostí (3,3 %). Současná ekonomická situace se pravděpodobně odrazila ve výrazném zrychlení růstu cen za služby vedení podniků a poradenství v oblasti řízení (7,9 %) a naopak ve zpomalení u služeb v oblasti zaměstnání (1,3 %). Ceny reklamních služeb a průzkumu trhu ve 4. čtvrtletí meziročně klesly o 1,9 %.

Ceny zemědělské výroby loni klesly. Během roku se ale propad zmírňoval.

Ceny zemědělské výroby v roce 2020 klesly o 3,4 %. Z toho se ceny rostlinné výroby propadly o 4,0 % a živočišné výroby o 2,4 %. V rostlinné výrobě klesaly zejména ceny brambor (-19,8 %), zeleniny a zahradnických produktů (-9,7 %), obilovin (-4,9 %), a krmných plodin (-3,4 %). Naopak rostly ceny ovoce (16,5 %). U živočišné výroby došlo k poklesu cen hospodářských zvířat o 2,1 % (z velké části ovlivněno vysokou základnou roku 2019) a živočišných výrobků o 2,7 % (ceny mléka klesly o 3,4 %, zatímco ceny vajec stouply o 4,0 %). Ve 4. čtvrtletí ceny zemědělské výroby klesly o 3,2 %. Meziroční propad cen rostlinné výroby v průběhu roku slábl a ve 4. kvartálu dosahoval jen 0,1 %. Stály za tím obiloviny (z nich především pšenice), které se z výrazného propadu na začátku roku dostaly do meziročního růstu o 3,1 % ve 4. čtvrtletí. Ceny průmyslových plodin ve 4. čtvrtletí vzrostly o 3,6 % a ovoce o 9,4 %. V závěru roku klesaly ceny krmných plodin (-9,9 %), zeleniny a zahradnických produktů (-7,2 %) a brambor (-25,3 %). Ceny živočišné výroby ve 4. čtvrtletí meziročně klesly o 8,0 %. Z toho propad cen hospodářských zvířat dosáhl 13,9 %, především pod vlivem vývoje cen prasat a selat (-25,0 %). Ceny mléka ve 4. čtvrtletí meziročně klesly o 2,8 % a ceny vajec o 1,5 %.

Ceny vývozu loni vzrostly. Podíl na tom mělo i oslabení kurzu koruny.

Vývoj cen zahraničního obchodu byl silně ovlivněn oslabením koruny vůči euru, což výrazně tlumilo tlaky na pokles cen. Ceny vývozu se tak v roce 2020 zvýšily o 1,1 %. Ve směru nárůstu cen působily potraviny a živá zvířata (nárůst o 3,5 %), nápoje a tabák (5,4 %), stroje a dopravní prostředky (2,8 %) a průmyslové spotřební zboží (2,9 %). Výrazně se propadly ceny vývozu minerálních paliv a maziv (-15,8 %) a ostatních surovin⁴ (-6,4 %), ale klesly také ceny chemikálií (-2,6 %) a polotovarů⁵ (-0,5 %). V samotném 4. čtvrtletí meziroční růst cen vývozu posílil na 2,5 %, především pod vlivem zvýšení přírůstku cen potravin a živých zvířat (4,2 %), strojů a dopravních prostředků (3,9 %) a průmyslového spotřebního zboží (2,8 %). Z meziročního poklesu do solidního růstu se dostaly ceny ostatních surovin (3,6 %) i polotovarů (1,4 %). Mírně

⁴ SITC 2 – suroviny nepoživatelné s výjimkou paliv

⁵ SITC 6 – tržní výrobky tříděné hlavně podle materiálu



posílil již tak silný růst cen nápojů a tabáku (5,6 %). Ceny minerálních paliv setrvaly v hlubokém propadu (-10,2 %).

Ceny dovozu loni klesly, zejména pod vlivem cen minerálních paliv.

Ceny dovozu v roce 2020 klesly o 1,1 %. Výrazně se totiž propadly ceny minerálních paliv (-24,6 %). Snížily se i ceny ostatních surovin (-3,5 %). Pokles byl zaznamenán také u chemikálií (-2,4 %), nápojů a tabáku (-1,1 %) a polotovarů (-0,9 %). Podobně jako u vývozu i ceny dovezených potravin silně rostly (3,6 %), zvýšily se i ceny strojů a dopravních prostředků (2,2 %) a průmyslového spotřebního zboží (1,8 %). Ve 4. čtvrtletí se ceny dovozu meziročně snížily o 0,3 %. Dál se propadaly ceny minerálních paliv (-18,8 %) a do poklesu se dostaly i potraviny a živá zvířata (-1,3 %). Naopak po delším období poklesů začaly meziročně růst ceny nápojů a tabáku (2,5 %). Ceny importu polotovarů vzrostly o 1,3 %, strojů a dopravních prostředků o 1,6 % a průmyslového spotřebního zboží o 2,1 %.

Výrazný rozdíl mezi vývojem cen vývozu a dovozu vedl ke kladným směnným relacím.

Směnné relace zahraničního obchodu se zbožím loni dosáhly 102,2 %. Kladné byly směnné relace obchodu s minerálními palivy (111,7 %), nápoji a tabákem (106,6 %), průmyslovým spotřebním zbožím (101,1 %). Mírně pozitivní byly i relace obchodu se stroji a dopravními prostředky (100,6 %) a polotovary (100,4 %). Negativní byly loni směnné relace s ostatními surovinami (97,0 %) a mírně negativní byly i relace s chemikáliemi (99,8 %) a potravinami (99,9 %). V samotném 4. čtvrtletí směnné relace zahraničního obchodu dosáhly 102,8 %, zejména kvůli obchodu s minerálními palivy (110,6 %), potravinami (105,6 %), ostatními surovinami (103,2 %), nápoji a tabákem (103,0 %) a stroji a dopravními prostředky (102,3 %). Negativní byly směnné relace s chemikáliemi (98,0 %).