

6. 12. 2021

Vývoj českého trhu práce – 3. čtvrtletí 2021

3. čtvrtletí představilo nový „normál“ pro trh práce po ukončení karanténních opatření. Průměrná mzda se meziročně nominálně zvýšila o 5,7 %, po promítnutí růstu cen reálné výdělků vzrostly pouze o 1,5 %. Ekonomická aktivita byla velmi vysoká, zaměstnanost (dle VŠPS) vzrostla o 0,5 %, míra nezaměstnanosti byla meziročně o 0,2 p.b. nižší.

Zaměstnanost, nezaměstnanost a ekonomická neaktivita

Výsledky Výběrového šetření pracovních sil (VŠPS) po revizi přinesly pro 3. čtvrtletí 2021 meziroční nárůst zaměstnanosti o 23,9 tis. Zaměstnaných tak přibýlo poprvé za posledních osm čtvrtletí. V mezičtvrtletním srovnání se zaměstnanost zvýšila dokonce o 85,9 tis.

V meziročním nárůstu počtu pracujících dominovalo zvýšení počtu zaměstnanců o 74,5 tis., na druhé straně klesaly počty podnikatelů (u těch bez zaměstnanců – pracujících na vlastní účet – o 29,8 tis.; u podnikatelů se zaměstnanci o 13,3 tis.). To opět potvrdilo, že v období zvýšené nejistoty došlo k částečnému přelivu sebezaměstnaných do skupiny zaměstnanců. Podmínky pro takto výraznou změnu umožnily podniky, které soustavně nabízejí velké množství volných pracovních míst.

V odvětvovém třídění klesla zaměstnanost v ubytování, pohostinství a stravování, v dopravě a skladování či v administrativních a podpůrných činnostech, a rostla na druhé straně ve vzdělávání, v informačních a komunikačních činnostech, v sekci profesní, vědecké a technické činnosti a ve finančnictví. Na absolutním úbytku pracovníků v ekonomice se nejvíce podílel zpracovatelský průmysl, jenž meziročně ztratil 27 tis., resp. 2 %. Mírný růst zaměstnanosti pokračoval ve stavebnictví, kde je dlouhodobě vysoká poptávka po pracovní síle zpravidla pokrývána nábořem ze zahraničí.

Míra zaměstnanosti ve věkové skupině 15–64 let se meziročně zvýšila o 0,6 p. b. na 75,0 %, přičemž dominantním rysem byl návrat žen na trh práce (nárůst o 1,0 p. b.) ve srovnání s malou změnou u mužů (0,2 p. b.). To potvrzují i zrcadlové údaje o počtech ekonomicky neaktivních. Ten celkový se meziročně snížil o 21,5 tis. na hodnotu 3578,6 tis. Neaktivních žen ubylo o 24,5 tis., neaktivních mužů naopak přibýlo o 3,0 tis.

Celkový počet nezaměstnaných dle VŠPS (definice ILO – osoby aktivně hledající práci) dosáhl hodnoty 145,6 tis. osob, po sezónním očištění čísla ukazují mezičtvrtletní pokles o 13,0 tis. osob., meziročně se nezaměstnanost snížila o 8,3 tis. Míra nezaměstnanosti tak ve věkové skupině 15–64letých klesla na hodnotu 2,8 % (o 0,2 p. b.). Výrazný je regionální profil: nejvyšší byly míry v Karlovarském (5,1 %) a Moravskoslezském kraji (5,0 %), naopak nejnižší je v Jihočeském kraji (1,9 %).

Déle než rok bylo bez práce 29,0 % nezaměstnaných (42,2 tis.), počet dlouhodobě nezaměstnaných se snížil o 11,4 tis.

Je nutné připomenout, že VŠPS pokrývá jen osoby bydlící v bytech, nikoli na ubytovnách a podobných kolektivních domácnostech, což negativně ovlivňuje zachycení cizinců, kteří takové způsoby bydlení často využívají. Podle administrativního zdroje (ÚP ČR) se počet cizinců pracujících v postavení zaměstnanců v ČR dále silně zvýšil, především přibýlo občanů Ukrajiny.

ANALÝZA

Evidenční počet zaměstnanců přepočtený na plně zaměstnané

Pokračující oživení na trhu práce potvrzují i předběžné údaje podnikové statistiky ČSÚ. Z jejich výsledků je především patrný meziroční nárůst evidenčního počtu zaměstnanců. Ve 3. čtvrtletí tedy ve srovnání se stejným obdobím minulého roku přibylo 41,1 tis. zaměstnanců přepočtených na plně zaměstnané (FTE), což je relativní nárůst o 1,0 %. Evidenční počet zaměstnanců nicméně zůstal pod hranicí 4 milionů (3 989,7 tis.), nad níž býval před koronavirovou krizí, od 2. čtvrtletí 2017 do 1. čtvrtletí 2020.

Z hlediska jednotlivých odvětví byla situace velmi různorodá. V pěti sekcích CZ-NACE se počet zaměstnanců snížil, ve zbylých zvýšil, celkově v rozsahu od -17,8 % do 8,2 %. Relativně nejvýznamnější nárůst najdeme v sekci ostatních činností (8,2 %), což však početně představuje zvýšení jen o 3,7 tis. míst u malých subjektů. Největší absolutní nárůst o 10,7 tis. najdeme ve velkoobchodě a maloobchodě, opravách a údržbě motorových vozidel, čímž se toto odvětví vyhouplilo nad hranici půl milionu míst (506,5 tis.).

Rovněž v opačném směru byl obrovský relativní pokles v těžbě a dobývání (o 17,8 %) početně v jednotkách tisíců (3,9 tis.). Protože je toto odvětví dlouhodobě v útlumu, zůstává tam již jen zlomek zaměstnanců (18,2 tis.), ti často přecházejí k subjektům zařazeným v jiném odvětví.

V administrativních a podpůrných činnostech přibylo 1,1 tis., resp. 0,7 % míst, na hodnotu 169,3 tis. Tam spadají také agenturní zaměstnanci, tato skupina nejvýrazněji reaguje na ekonomické výkyvy, je tedy dobrým barometrem změn trendů.

V poklesu naopak zůstalo odvětví ubytování, stravování a pohostinství, kde meziročně ubylo 2,1 tis. zaměstnanců, což je úbytek o 2,0 %. Další – a početně dokonce větší – pokles najdeme v dopravě a skladování (2,8 tis.), ale relativně to bylo snížení pouze o 1,1 % vzhledem k velké velikosti odvětví (255,3 tis. zaměstnanců). Drobný pokles se ukázal i v peněžnictví a pojišťovnictví (0,4 tis.; 0,5 %), a ještě menší ve výrobě a rozvodu elektřiny, plynu, tepla a klimatizovaného vzduchu (0,1 tis.; 0,2 %).

Kulturní, zábavní a rekreační činnosti se aktuálně vrátily do mírného plusu, přibylo jim 0,1 tis. zaměstnanců (0,1 %).

Největší sekci je zpracovatelský průmysl, který zaměstnává 1 093,3 tis. zaměstnanců, meziročně jich přibylo 7,2 tis. (relativně 0,7 %). Tabulka 1 Rychlých informací o průměrných mzdách zahrnuje rovněž oddíly CZ-NACE z této sekce, které jsou největší z hlediska počtu zaměstnanců. S výjimkami výroby strojů a zařízení jinde neuvedených (-1,3 tis.; -1,1 %) a výroby potravinářských výrobků (-0,6 tis.; -0,7 %) v těchto oddílech nenajdeme pokles počtu zaměstnanců.

Na pozitivní straně došlo též k dalšímu významnému zvýšení počtu zaměstnanců ve vzdělávání, kde jich meziročně přibylo 6,9 tis. (2,2 %), a dále ve zdravotní a sociální péči (5,5 tis.; 1,8 %). Ve stavebnictví se evidenční počet zvýšil o 2,9 tis. (1,4 %). Velký relativní nárůst byl také v činnostech v oblasti nemovitostí (4,4 %), což je však početně 1,9 tis., protože jde o třetí nejmenší odvětví. Informační a komunikační činnosti se zvýšily o 3,2 %, početně o 4,0 tis., čímž se dostaly na hodnotu 130,2 tis. míst.

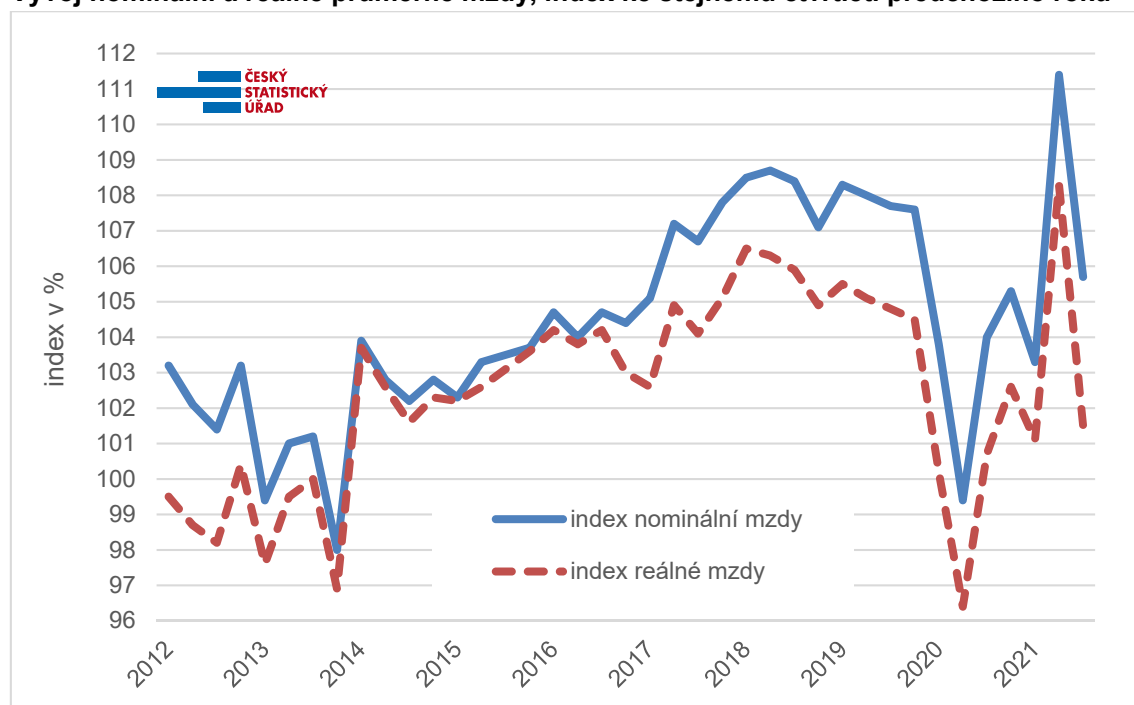
Průměrné měsíční hrubé mzdy

Průměrná mzda (37 499 Kč) za 3. čtvrtletí 2021 vzrostla nominálně ke stejnému období předchozího roku o 2 012 Kč, tedy o 5,7 %, přičemž jde o zprůměrování velmi různorodého vývoje na úrovni jednotlivých oborů, podniků či organizací.

ANALÝZA

V reálném vyjádření byl mzdový růst za 3. čtvrtletí 2021 výrazně slabší než nominální – reálně průměrná mzda vzrostla jen o 1,5 %. Reálný mzdový růst se odvíjí od inflace neboli růstu spotřebitelských cen. Ten se výrazně zvýšil na 4,1 %. Pro úplnost sumarizujme, že v 1. čtvrtletí 2021 průměrná mzda reálně vzrostla o 1,1 % a ve druhém o 8,3 %, což však bylo způsobeno nízkou srovnávací základnou předchozího roku. Loňský rok 2020 byla inflace 3,2 %, a předčila tak o 0,1 p.b. růst mezd, který byl pouze 3,1 %; došlo tedy k mírnému reálnému poklesu výdělků, leč výlučně kvůli propadu ve 2. čtvrtletí 2020 (-3,6 %). V roce 2019 byl reálný mzdový růst 5,0 % a nejvyšší nárůst za poslední desetiletí spadá do vrcholného roku 2018, kdy se reálné mzdy zvýšily o 5,9 %.

Vývoj nominální a reálné průměrné mzdy, index ke stejnému čtvrtletí předchozího roku



Mzdový vývoj byl aktuálně značně diferencovaný podle odvětví. Sice byl všude nominálně kladný nárůst, avšak u pěti sekcí CZ-NACE se dostal pod hodnotu nárůstu spotřebitelských cen (4,1 %), takže v reálném vyjádření by šlo o pokles.

Nej slabší nominální nárůst najdeme v kulturních, zábavních a rekreačních činnostech (0,6 %), kde mzda stoupla jen o 199 Kč na 32 615 Kč. Na druhém nejhorším místě byla veřejná správa a obrana s nárůstem 2,3 %. O třetí místo se dělí stavebnictví a ostatní činnosti (shodně 3,6 %) a poté následuje výroba a rozvod elektřiny, plynu, tepla a klimatizovaného vzduchu (3,8 %). Nakonec je nutné zmínit zemědělství, lesnictví a rybářství, kde růst průměrné mzdy akorát vykryl inflaci (4,1 %).

Naopak výsledek v činnostech v oblasti nemovitostí s hodnotou 11,8 % znamenal nejvyšší mzdový nárůst ze všech odvětvových sekcí.

Nejvyšší průměrnou mzdu najdeme v informačních a komunikačních činnostech s úrovní 64 817 Kč; ta vzrostla meziročně o 6,5 % a zvýšila tak drobně náskok před druhou příčkou, kterou

ANALÝZA

má peněžnictví a pojišťovnictví, kde se průměrná mzda zvýšila o 6,0 % na 58 795 Kč. Třetí příčku si pak s odstupem drží zmíněné odvětví výroba a rozvod elektřiny, plynu, tepla a klimatizovaného vzduchu s 50 970 Kč.

Tradiční bylo pořadí i z opačné strany. V ubytování, stravování a pohostinství vzrostla průměrná mzda o 7,1 %, ale stále zůstává na nejnižší úrovni (22 346 Kč) ze všech odvětví. Druhá nejnižší průměrná mzda byla v administrativních a podpůrných činnostech, kde vzrostla o 6,6 % na hodnotu 26 759 Kč.

V obchodě (velkoobchod a maloobchod; opravy a údržba motorových vozidel) vzrostla průměrná mzda o 6,6 % na 34 837 Kč. V průmyslových odvětvích byl mzdový růst celkově slabší (5,3 %), v dominantním zpracovatelském průmyslu o 5,4 %, který se tak dostal na 35 535 Kč. V těžbě a dobývání mzdy poskočily o 7,5 % na 38 759 Kč.

Z hlediska statistiky pracovní doby bylo 3. čtvrtletí 2021 charakteristické vyšším počtem placených neodpracovaných hodin ve srovnání se stejným obdobím předchozího roku.

Regionální vývoj

Krajské výsledky přináší obrázek, který značně navazuje na předcovidové období. Z pohledu počtu zaměstnanců ve 3. čtvrtletí 2021 ještě došlo u tří krajů k meziročnímu poklesu, o 0,7 % v Karlovarském kraji, o 0,5 % v Moravskoslezském a „zápornou stagnaci“ najdeme v Ústeckém kraji. Na druhé straně výrazně vzrostl počet zaměstnanců v Praze (2,8 %), vysoký nárůst byl i ve Středočeském (1,8 %), v Libereckém (1,4 %) a v Plzeňském kraji (1,3 %). V ostatních krajích rostly počty do jednoho procenta.

U vývoje průměrných mezd platí, že mírnější nárůst byl tam, kde byl výraznější růst počtu zaměstnanců, tedy ve vyjmenovaných čtyřech krajích. Nejslabší byl v Libereckém (4,5 %), druhý nejslabší v Plzeňském (4,7 %) a třetí ve Středočeském (4,9 %). Praha skončila na podprůměrných 5,2 %. V ostatních krajích byl mzdový nárůst více než 5,5 %. Vůbec nejvyšší byl ve Zlínském kraji (7,1 %).

Podle absolutní úrovně výdělků zůstává hlavní město stále nejbohatším regionem, průměrná mzda v Praze byla 45 523 Kč. Na druhém místě se udržuje Středočeský kraj s 37 625 Kč. Naopak Karlovarský kraj zůstává nadále regionem s nejnižší mzdovou úrovní (33 249 Kč), s menším odstupem následován Zlínským krajem, kde se průměrná mzda dostala na 33 794 Kč. V Moravskoslezském kraji se mzdy zvýšily o 5,6 % na 33 941 Kč a v Jihomoravském kraji o 6,0 % na 36 852 Kč.

Mediány a decilové rozpětí mezd, třídění podle pohlaví

Rychlá informace za 3. čtvrtletí 2021 obsahuje také údaj o mzdovém mediánu, který je vypočtený z matematického modelu distribuce výdělků a ukazuje mzdu prostředního zaměstnance, tedy běžnou mzdovou úroveň; zároveň byly vypočteny také krajní decily. Ve 3. čtvrtletí 2021 se mzdový medián dostal na 32 979 Kč, to je o 1 786 Kč (o 5,7 %) více než ve stejném období předchozího roku.

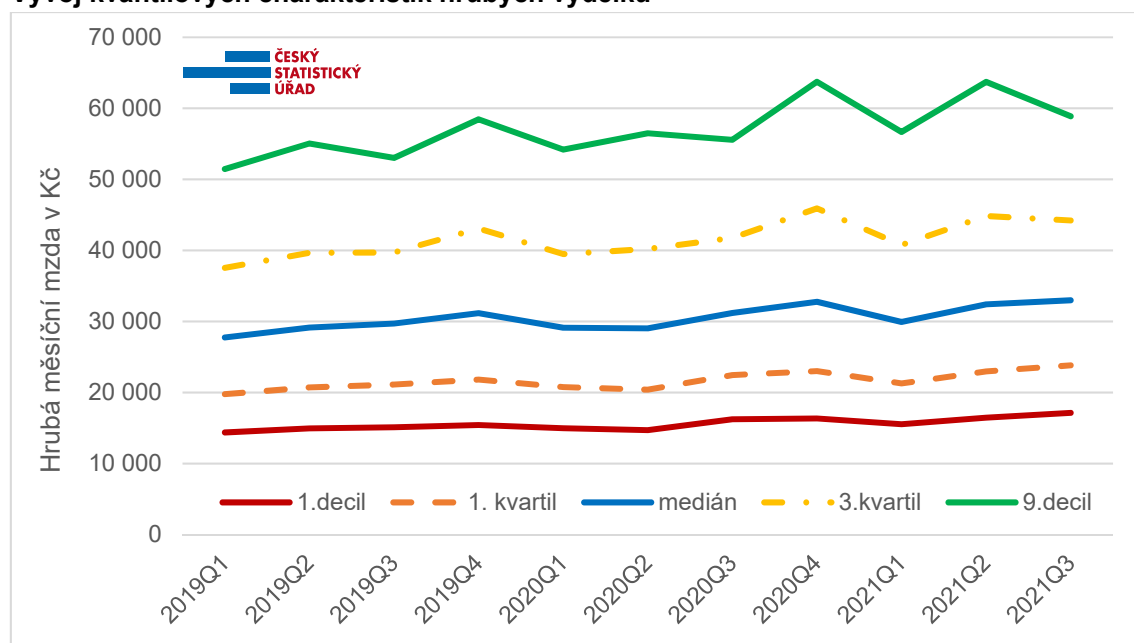
Mzdová distribuce se ve 3. čtvrtletí 2021 ve srovnání s loňským rokem moc nezměnila, desetina zaměstnanců s nejnižšími mzdami pobírala hrubou mzdu pod hranicí 17 133 Kč (dolní decil meziročně vzrostl o 5,5 %), opačná desetina měla naopak mzdy nad hranicí 58 875 Kč (horní decil se zvýšil o 5,9 %). Decilový poměr tak meziročně stoupl o 0,01 bodu.

Prostřední mzdy mužů byly stále vyšší než u žen, ve 3. čtvrtletí 2021 byla mediánová mzda žen 30 433 Kč, zatímco u mužů 35 086 Kč. Mezera v prostředních výdělcích tak činila 13,3 %.

ANALÝZA

Zároveň byly mzdy mužů rozprostřené v podstatně větší šíři, zejména oblast vysokých výdělků je výrazněji vyšší než u žen, třebaže na horním decilu se ženské výděly zvýšily aktuálně výrazněji: ženy měly horní decil 52 931 Kč a muži 64 609 Kč, čímž byla mezera u vysokých výdělků 18,1 %. U nízkých výdělků byl naopak rozdíl slabší: ženy měly dolní decil 16 178 Kč, muži pak 18 242 Kč, což představuje mezeru 11,3 %.

Vývoj kvantilových charakteristik hrubých výdělků



V přiloženém grafu lze rozeznat, že typický sezonní pohyb (způsobený výplatami mimořádných odměn ve 2. a 4. čtvrtletí) je patrnější u vyšších výdělků, zatímco u nízkých výdělků (1. decil) je tento efekt slabý.

Zpracoval: Dalibor Holý

Odbor statistiky trhu práce a rovných příležitostí ČSÚ

Tel.: +420 274 052 694

E-mail: dalibor.holy@czso.cz