

6. Trh práce

Na pracovním trhu v ČR se ve 2. pololetí 2022 začaly objevovat zřetelné známky ochlazení související s cyklickým útlumem ekonomiky.

Tuzemský trh práce, jenž se po odeznění dopadů protipandemických restrikcí znovu rozvíjel, zažil ve druhé polovině loňského roku postupné ochlazení. Zatímco růst zaměstnanosti¹ dosáhl v mezikvartálním vyjádření ještě ve 2. čtvrtletí 2022 silných 1,5 % (a počet pracovníků poprvé lehce překonal rekordní úroveň z vrcholu předpandemické konjunktury – 5,45 mil. osob), v následující části roku se stavy pracovníků již mírně redukovaly (v úhrnu za celé pololetí o 27 tis., resp. 0,5 %). Klesající poptávku po pracovní síle dokresloval rovněž úbytek volných pracovních míst nebo zhoršení krátkodobých očekávání podniků v oblasti zaměstnanosti, k němuž došlo napříč hlavními odvětvími. To spolu s poklesem HDP podtrhlo skutečnost, že českou ekonomiku postihla recese. Vzhledem k povaze hospodářského útlumu není překvapivé, že pracovní pozice ztrácelo během 2. pololetí především uskupení obchod, doprava, ubytování a pohostinství (–28 tis. osob). K poklesu došlo i ve váhově dominantním odvětví – zpracovatelském průmyslu (–15 tis. osob.). Proti hlubší redukci zaměstnanosti v ekonomice naopak působila nejvíce dlouhodobě rostoucí poptávka po pracovnících v oblasti veřejných služeb a také v informačních a komunikačních činnostech.

V celoročním pohledu stále převládal efekt postpandemického oživení. K růstu zaměstnanosti přispěly skoro ze tří čtvrtin služby.

V úhrnu za loňský rok ovšem celková zaměstnanost stále svižně rostla (+1,7 %, nejvíce po roce 2008). Stála za tím primárně nižší srovnávací základna, neboť v roce 2021 byl tuzemský trh práce ještě významně ovlivněn dopady protipandemických restrikcí a v řadě klíčových odvětví se tak počet pracovníků nezvyšoval. K loňskému růstu celkové zaměstnanosti (+93 tis. osob) zásadně přispěli samotní zaměstnanci, neboť počet sebezaměstnaných fakticky stagnoval². Jestliže navýšení u zaměstnanců mělo spíše plošný charakter, drobní podnikatelé v některých odvětvích stále čelili slabší poptávce (zpracovatelský průmysl, profesní, vědecké, technické a administrativní činnosti). Růst celkového počtu pracovníků byl takřka ze tří čtvrtin tažen sektorem služeb. Šlo v první řadě o uskupení obchod, doprava, ubytování a pohostinství (+26 tis.) a veřejné služby³ (+24 tis.), v nichž shodně jako v předchozích letech stát reagoval na zvýšenou poptávku hlavně v oblasti vzdělávání a zdravotní i sociální péče. Alespoň mírný růst zaměstnanosti ovšem loni nastal ve všech hlavních odvětvích služeb. Mimo terciární sféru navyšovalo pracovní místa nejvíce stavebnictví (+14 tis. osob), jež těžilo ze solidní dynamiky veřejných investic na dopravní stavby na sklonku programového období EU. Zaměstnanost v průmyslu pod vlivem přetrvávajících problémů s dodavatelskými řetězci i silných nákladových tlaků vyvolaných prudkým růstem energií rostla mírněji (+0,7 %), z toho v nezpracovatelském segmentu těžby a energetiky celkově stagnovala (obdobně jako po většinu předchozí dekády).

Průmyslové podniky přistupovaly obezřetně k vytváření nových pracovních míst.

Na konci roku rostla zaměstnanost relativně nejvíce v oblastech ICT. K úbytku došlo v tzv. ostatních službách.

Celková zaměstnanost se ve 4. čtvrtletí meziročně zvýšila o 1,3 %, převážně zásluhou veřejných služeb. Relativně nejvíce však přibýlo pracovníků v informačních a komunikačních činnostech (+5,5 %), dařilo se i oblasti nemovitostí (+2,1 %). Naopak tzv. ostatní služby⁴ zaznamenaly téměř 2% pokles. To mohlo souviset s omezováním výdajů domácností na „zbytné“ služby. Ve srovnání s vrcholem předpandemické konjunktury (období 2015 až 2019) ubylo v tomto odvětví 7 % pracovníků, v odvětví peněžnictví a pojišťovnictví šlo dokonce o 13 % (zde však za poklesem stáli z významné části drobní podnikatelé). Za předpandemickou úroveň zaostávala na konci loňského roku také zaměstnanost v průmyslu (o 4%) či v zemědělství a lesnictví (5,5 %), naopak v oblastech ICT, nemovitostí či veřejných službách tuto úroveň zřetelně převyšovala (o 6 až 9 %).

¹ Údaje o zaměstnanosti vycházejí z pojetí národních účtů. Jsou vyjádřeny ve fyzických osobách a očištěny o sezónní vlivy.

² Z detailnějších údajů z výběrového šetření pracovních sil (VŠPS) plyne, že počet zaměstnavatelů (podnikatelů se zaměstnanci) se nadále snižoval (čtvrtým rokem v řadě). Tato skupina podnikatelů je v metodice národních účtů řazena do kategorie zaměstnanců.

³ Odvětví s převahou veřejných služeb, zahrnující veřejnou správu, obranu a sociální zabezpečení a také vzdělávání i zdravotní a sociální péči, působila na celkovou zaměstnanost prorůstově nejvíce ze všech hlavních odvětví i v letech 2020 a 2021.

⁴ Ty zahrnují kulturní, zábavní a rekreační činnosti a dále zejména poskytování osobních služeb (např. kadeřnictví, kosmetické služby, čistící služby či opravy výrobků pro osobní potřebu a převážně pro domácnost).

Růst počtu cizinců pracujících v Česku zrychlil. Byl podpořen i počínající integrací uprchlíků z Ukrajiny.

Také v roce 2022 vykrývaly podniky (zejména v průmyslu, stavebnictví i v některých „nízkovýdělkových“ odvětvích služeb) z významné části poptávku po volné pracovní síle náborem ze zahraničí, neboť rezervoár potenciální pracovní síly z tuzemska se za poslední roky takřka vyčerpal⁵. Růst počtu cizinců pracujících v Česku loni znatelně zrychlil, v listopadu dosáhl u zaměstnanců rekordních 800 tis⁶. Projevila se zde počínající integrace uprchlíků z Ukrajiny⁷, řádově menší vliv měla pokračující ekonomická migrace z hospodářsky slabších regionů EU i ze států mimo EU.

Růst hodinové produktivity práce se loni zastavil. Produktivita na pracovníka se však mírně navýšila a přiblížila se úrovni z roku 2019.

Produktivita práce vyjádřená reálnou výší vytvořené hrubé přidané hodnoty na jednoho pracovníka se loni meziročně mírně zvýšila (o 0,7 %) a téměř dosáhla úrovně z roku 2019. Z pozice celé ekonomiky byl loni hlavním tahounem vyšší produktivity zpracovatelský průmysl (byť ještě zcela nedohnal propad z roku 2020), z dlouhodobějšího pohledu pak finančníctví. Národohospodářská produktivita vztážená na odpracovanou hodinu se loni reálně o 1,1 % snížila a klesla poprvé za posledních šest let. Loňský výsledek byl negativně ovlivněn zejména skupinou odvětví obchod, doprava, ubytování i pohostinství a rovněž veřejnými službami, u kterých se vytížení (z pohledu průměrné odpracované doby) v některých jejich segmentech od ústupu pandemie snížilo. Ve srovnání s rokem 2019 zde však hodinová produktivita skoro o 5 % narostla, vyšší byla i ve většině dalších hlavních odvětví služeb (vyjma činnosti v oblasti nemovitostí, v nichž zaostávala o více než desetinu za předkrizovou úroveň). Podobný odstup mělo loni také stavebnictví (-12 %). Naopak produktivita v průmyslu dosáhla výše z roku 2019, a to výhradně díky zpracovatelským odvětvím (+0,7 %), neboť v těžbě i energetice stále znatelně zaostávala za předpandemickou úrovní.

Očekávání podniků v oblasti zaměstnanosti se loni postupně zhoršovala. Mírný optimismus si stále udržovali obchodníci.

Krátkodobá očekávání podniků v celé ekonomice v oblasti zaměstnanosti se po optimistických výhledech z počátku loňského roku (kdy byla nejprůběžnější od léta 2019) postupně mírně zhoršovala. V únoru 2023 sestoupila na nejnižší úroveň od března 2021 (kdy protipandemická opatření vrcholila). Negativní tendence byly patrné hlavně v průmyslu a stavebnictví. V maloobchodu i službách se výhledy zaměstnanosti po většinu loňského roku příliš neměnily, na přelomu let 2022 a 2023 došlo ovšem ke zhoršení i zde. Pouze podniky v obchodě si uchovávaly mírný optimismus, který kontrastoval s velmi nízkou spotřebitelskou důvěrou. Letos v lednu plánovalo redukci stavů zaměstnanců (v nejbližších třech měsících) v obchodě 10 % firem (obdobný podíl předpokládal naopak vytvářet nová místa), v průmyslu 13 %, ve stavebnictví 18 % a ve službách 21 %⁸. Nelze opomenout, že situace na úrovni dílčích odvětví v rámci průmyslu i služeb se odlišovala⁹. Vlivem zhoršení celkových ekonomických výhledů i neočekávaného většího přílivu osob z Ukrajiny na tuzemský pracovní trh klesl během loňského roku ve většině hlavních odvětví podíl podniků, pro něž představuje nedostatek pracovní síly jednu z významných růstových bariér (např. ve službách označilo tuto bariéru loni v lednu 20 % podniků, o rok později jen 9 %). Ve stavebnictví ovšem zůstával tento problém stále palčivý, protože i na počátku roku 2023 limitoval více než 40 % podniků, a nadále představoval klíčovou růstovou bariéru.

Nedostatek pracovníků zůstává hlavní růstovou bariérou ve stavebnictví, jinde jeho role spíše oslabovala.

⁵ To dokládá i dlouhodobý pokles počtu ekonomicky neaktivních osob uvádějících zájem pracovat (zčásti ovlivněný i změnou věkového složení populace, např. úbytkem mladých ve věku 15 až 24 let). Těchto neaktivních bylo ve 4. čtvrtletí jen 50 tis. Spolu s podzaměstnanými a všemi nezaměstnanými šlo o necelých 200 tis. osob. V poměru k celkovému počtu zaměstnaných se jednalo o méně než 4 %.

⁶ V lednu 2023 registrovaly úřady práce (ÚP) 774 tis. cizích státních příslušníků v zaměstnaneckém postavení na území ČR (mírný pokles oproti konci loňského roku souvisí s pravidelnými sezónními pohyby). Oproti lednu 2022 se počet pracujících v zaměstnaneckých pozicích zvýšil o 77 tis. K tomu zásadně přispěli pracovníci z Ukrajiny, jichž počet vzrostl skoro o třetinu (+63 tis., z toho žen +51 tis.) na celkových 262 tis. Naproti tomu počet Slováků, kteří ještě v roce 2021 tvořili nejpočetnější cizineckou skupinu, narostl za shodné období jen o 2,6 tis. (na 208 tis.).

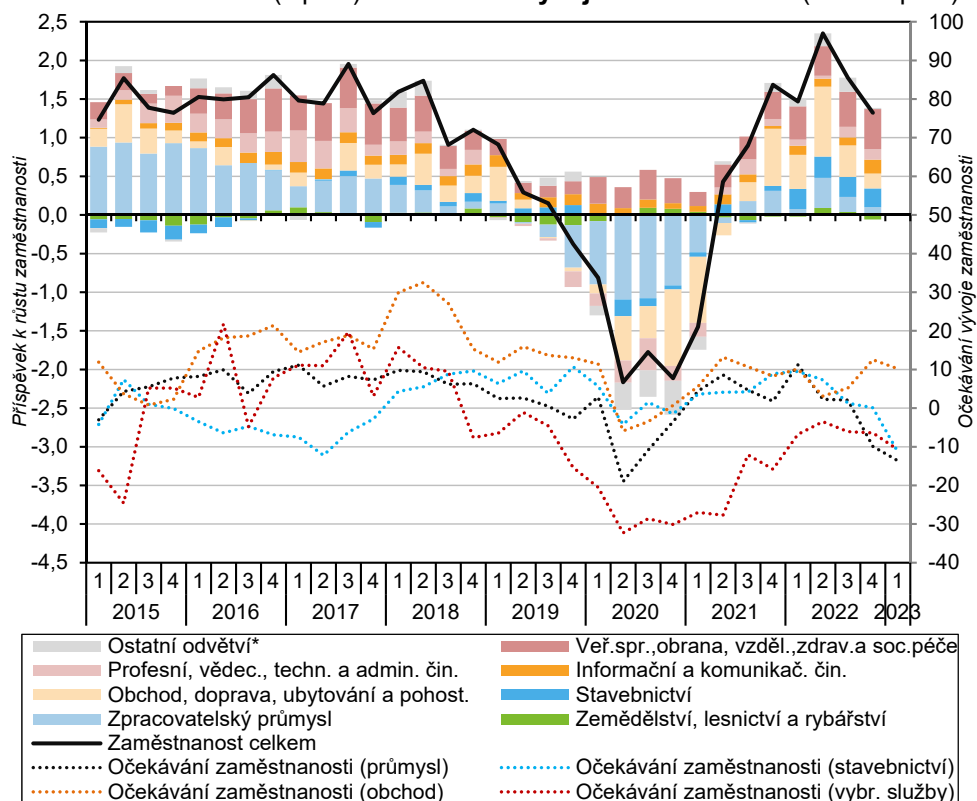
⁷ Počet všech občanů Ukrajiny s přechodným pobytem na území ČR vzrostl loni dle údajů MV ČR ze 108 tis. (z konce ledna) na 543 tis. (na konci roku 2022). Na celkovém přírůstku se z více než tří pětiny podílely ženy. Jen menšina z celkového počtu osob s nově přiznaným pobytem se však mohla zapojit na pracovní trh v Česku (významnou část z nich tvoří děti, žáci a studenti, některé osoby navíc již patrně ČR opustily).

⁸ Údaje nejsou sezónně očištěny.

⁹ Redukci počtu zaměstnanců očekávaly (dle šetření z ledna 2023) zejména průmyslové podniky v energeticky náročných oborech hutnictví, kovovýroby, výroby stavebních materiálů, chemického průmyslu či potravinářství. Dále také v hlavních subdodavatelských odvětvích automobilového průmyslu a z menších oborů zejména v oděvnictví. Nárůst zaměstnanosti plánovali výrobci počítačů, elektronických a optických přístrojů, výrobci dopravních prostředků a z menších oborů pak farmacie a tiskárenství. Ve službách byla negativní očekávání patrná hlavně v letecké dopravě, u cestovních kanceláří a agentur, ve vydavatelských činnostech, v peněžnictví a dále např. v oblasti reklamy. Naopak u řady jiných podnikových služeb (právní a účetnické činnosti, služby pracovních agentur) či v oblasti pojišťovnictví, programování nebo skladování podniky spíše očekávají vyšší zaměstnanost.



Graf č. 14 Celková zaměstnanost (meziročně v %), příspěvky odvětví k meziroční změně zaměstnanosti (v p. b.) a očekávání vývoje zaměstnanosti (saldo v p. b.)



* Těžba a energetika; Peněžnictví a pojišťovnictví; Činnosti v oblasti nemovitostí; Kulturní, zábavní a rekreační činnosti.
 Poznámka: Saldo očekávání vyjadřuje rozdíl v p. b. mezi kategoriemi růst versus pokles zaměstnanosti v nejbližších třech měsících. Údaje jsou sezónně očištěny a vztahují se k druhému měsíci daného čtvrtletí.
 Zdroj: ČSÚ, Eurostat (národní účty, konjunkturální průzkumy)

Obecná míra nezaměstnanosti loni mírně kolísala blízko historického minima. Dlouhodobě nezaměstnaných stále ubývalo.

Pokles obecné míry nezaměstnanosti¹⁰ (osob ve věku 15 až 64 let) se v Česku již na počátku roku 2022 zastavil. V následujícím období však nebyl patrný ani trend jejího zvyšování. S tím korespondují také údaje o uchazečích o zaměstnání registrovaných na úřadech práce (ÚP), jejichž průběh odpovídal běžným sezónním vlivům¹¹. Obecná míra nezaměstnanosti loni v prosinci dosahovala u mužů 1,8 % a u žen 2,5 % a setrvala tak blízko svého historického minima. Příznivé je, že počet dlouhodobě nezaměstnaných se ve 2. pololetí 2022 meziročně snižoval. Ve 4. čtvrtletí dle údajů VŠPS mírně přesáhl 30 tis. a tvořil pouze čtvrtinu všech nezaměstnaných (obdobný podíl jako v posledním „předpandemickém“ roce). To souvisí se stále vysokou zásobou volných pracovních míst a dokládá, že významná část tuzemské nezaměstnanosti má stále frikční charakter. Obavy lidí z růstu nezaměstnanosti se po většinu loňského roku zvyšovaly, což souviselo s jejich negativním vnímáním celkové hospodářské situace v ČR i s horším očekáváním vlastní finanční situace domácnosti. Obavy z nezaměstnanosti ale zatím plně nedosáhly intenzity z období z vrcholu pandemie ani např. z období recese v roce 2012 až 2013. Navíc počátek roku 2023 přinesl náznak mírného snížení obav domácností.

Obavy lidí z růstu nezaměstnanosti se po většinu loňského roku zvyšovaly.

Nabídka volných míst na ÚP loni od jara setrvala klesala a letos v lednu byla nižší než počet uchazečů o práci.

Jestliže v roce 2021 vykazoval počet volných pracovních míst nabízených ÚP typický sezónní průběh, loni i v době vrcholících sezónních prací se celková nabídka míst snižovala. Počet míst meziměsíčně klesal nepřetržitě od března (z 360 tis.) do prosince (na 289 tis.)¹². Tento trend stvrdil i letošní leden, kdy se nabídka míst (281 tis.) zredukovala na takřka pětileté

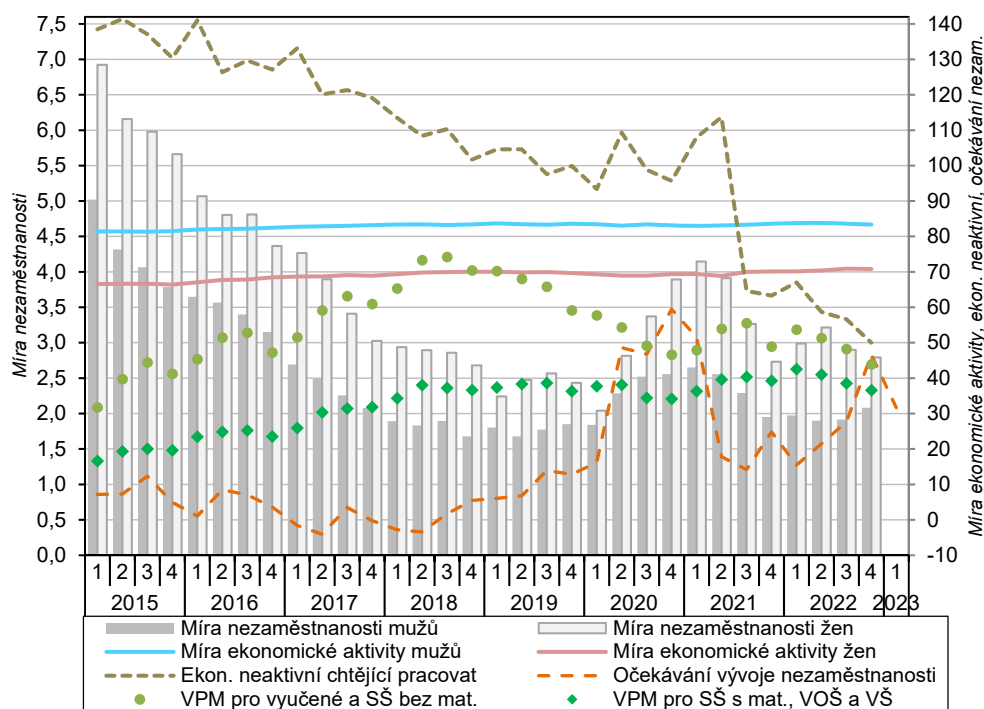
¹⁰ Není-li uvedeno jinak, vycházejí všechny údaje o mírách nezaměstnanosti z VŠPS (dle metodiky ILO) a jsou očištěny o sezónní vlivy.
¹¹ Dle údajů MPSV činil podíl dosažitelných uchazečů o zaměstnání ve věku 15 až 64 let na obyvatelstvu stejného věku vloni v lednu 3,6 %, v červnu 3,1 % a v prosinci 3,7 %.
¹² Významnou část míst však nelze z různých důvodů považovat za aktivní. Jde např. o pozice nabízené firmami, jež ukončily svou činnost, dále o místa, která již nejsou aktuální, ale z nabídky nebyla stažena, či o pozice značně neatraktivní, které zůstávají dlouhodobě neobsazeny. Za skutečně aktivní lze proto považovat pouze část veškeré nabídky míst. Počet pozic, které byly nabízeny méně než půl roku, činil na konci 4. čtvrtletí 2022 jen 124 tis., což bylo meziročně o 65 tis. méně.

Úbytek míst byl plošný, relativně nejvíce se omezila nabídka pro osoby s minimální kvalifikací.

Převis nabídky míst nad počty uchazečů o práci registrovala letos v lednu třetina okresů ČR.

minimum a poprvé od dubna 2018 byla nižší než počet všech uchazečů o zaměstnání (283 tis.). Projevoval se zde dopad cyklického útlumu ekonomiky, kdy podniky začaly tvorbu nových pracovních míst omezovat a současně častěji přistupovaly k propouštění pracovníků (byť dosud zpravidla ne hromadně). Relativně nejvíce ubylo meziročně volných míst vyžadujících minimální kvalifikaci (maximálně základní vzdělání), oproti lednu 2022 o 23 % (na 202 tis.). Lze předpokládat, že část méně kvalifikovaných míst mohli obsadit uprchlíci z Ukrajiny. Také nabídka míst pro středoškoláky bez maturity se snížila, a to o 13,9 % (na 43 tis.), pro osoby s vyšším vzděláním pak o 8,5 % (na 37 tis.). Převis veškeré nabídky volných míst nad počtem registrovaných uchazečů o práci nastal v říjnu v pěti krajích ČR a ve třetině okresů (kromě Prahy zpravidla ve středních, jihozápadních a východních Čechách). Naopak ve všech okresech Ústeckého, Libereckého, Olomouckého i Moravskoslezského kraje již letos na konci ledna nabídka míst na ÚP nemohla poptávku ze strany uchazečů o práci ani teoreticky (bez ohledu na kvalifikační nároky) plně pokrýt. Tradičně nejhorší situace panovala na Karvinsku (s 12 uchazeči na jedno místo), kde navíc výraznějšímu zhoršení zabránilo rozhodnutí o prodloužení těžby uhlí.

Graf č. 15 Obecná míra nezaměstnanosti (v %, věk 15 až 64 let), míra ekonomické aktivity (v %, věk 15 až 64 let), ekonomicky neaktivní chtějící pracovat (v tis. osob)*, volná pracovní místa (v tis.) a očekávání nezaměstnanosti od domácností (v p. b.)**



Pozn.: Údaje o mírách nezaměstnanosti i ekon. aktivity jsou po sezónním očištění. VPM = volná pracovní místa (stav na konci čtvrtletí)
 *Jde o osoby, které nepracují, aktivně práci nehledají, ale přitom uvádějí, že by chtěly pracovat.
 **Sezónně očištěné saldo očekávání nezaměstnanosti v nejbližších 12 měsících (rozdíl mezi procentuální četností odpovědí domácností, růst a pokles vyjádřený v procentních bodech). Vztahuje se k prostřednímu měsíci daného čtvrtletí.
 Zdroj: ČSÚ (VŠPS, konjunkturální průzkum), MPSV (volná pracovní místa registrovaná na úřadech práce v ČR)

Mezikvartální nominální růst průměrné mzdy během roku 2022 mírně zrychloval.

Průměrná hrubá měsíční nominální mzda (na zaměstnance, při zohlednění délky úvazku) vystoupala ve 4. čtvrtletí 2022 na 43 412 tis. korun a meziročně byla vyšší o 7,9 %. Mzda po očištění od sezónních vlivů se ve 4. čtvrtletí mezikvartálně navýšila o 2,1 %, což v kontextu od počátku loňského roku značilo mírnou akceleraci. Ta ale nestačila zaměstnancům pokrýt prudce rostoucí životní náklady. Hluboký meziroční pokles průměrné reálné mzdy totiž pokračoval pátý kvartál v řadě, byť ve srovnání s rekordními bezmála 10% propady ve 2. i 3. čtvrtletí 2022 na konci roku zvolnil (na -6,7 %). Příčina tohoto zmírnění spočívala spíše než v oblasti výdělků v dočasném zpomalení cenového růstu spotřebitelů (vlivem zavedení úsporného energetického tarifu pro domácnosti). Bez ohledu na tento vliv poklesla ve 4. čtvrtletí reálná mzda ve všech sledovaných odvětvových sekcích i ve všech hlavních průmyslových oborech, podobně jako napříč kraji ČR. Mzdový vývoj ve 4. čtvrtletí (shodně

Hluboký meziroční propad reálných mezd pokračoval páté čtvrtletí



<p>v řadě. Postihl všechna odvětví a regiony.</p>	<p>jako po celý loňský rok) tak byl patrně rozhodujícím faktorem snížení celkové kupní síly tuzemských domácností¹³. Za rok 2022 se reálná mzda propadla o 7,5 %, koupěschopnost průměrných zaměstnaneckých výdělků tak zhruba dosáhla úrovně roku 2018¹⁴.</p>
<p>Za mzdovým růstem stála primárně tržní odvětví. Část z nich stále sužoval problém s nedostatkem pracovní síly.</p>	<p>Mzdový růst byl po celý loňský rok podporován pokračujícím napětím na pracovním trhu spojeným s přetrvávající nízkou nezaměstnaností, stále vysokým počtem volných míst i faktem, že nedostatek zaměstnanců významně limitoval produkci v některých odvětvích. Hlavně v odvětvích s nízkou úrovní výdělků mělo dílčí dopad i pokračující navyšování minimální mzdy. Naopak příchod ukrajinských uprchlíků úroveň průměrných mezd ani v těchto odvětvích zatím patrně významněji neovlivnil¹⁵. Růst mezd v celé ekonomice byl po většinu roku tlumen nastavením platových tarifů v rozpočtové sféře (zmrazení či jen velmi mírný růst u většiny skupin zaměstnanců)¹⁶. Vysoká inflační očekávání se zatím ve mzdové oblasti projevovala nejednoznačně. Vedla sice k rostoucímu tlaku zaměstnanců na svižnější mzdový růst, ten ovšem narážel na stále obtížnější situaci zaměstnavatelů (z důvodu rychlého růstu nemzdových výrobních nákladů). Přesto některé podniky s příznivou hospodářskou situací zaměstnancům částečně kompenzovaly vysoký růst životních nákladů formou mimořádných odměn, zejména na konci roku.</p>
<p>V odvětvích s dominancí státu se projevoval vliv úsporných opatření.</p>	<p>o</p>
<p>Mzdový růst ve 4. čtvrtletí byl mezi odvětvími různorodý. V řadě odvětví s dobrými hospodářskými výsledky byl posílen výplatou odměn.</p>	<p>V rámci odvětví vzrostly ve 4. čtvrtletí 2022 i díky příznivým hospodářským výsledkům meziročně průměrné měsíční mzdy nejvíce v energetice¹⁷ (+14,6 % nominálně), když jejich výše překonala úroveň celé ekonomiky o polovinu a výrazně se přiblížila výdělkové hladině v peněžnictví a pojišťovnictví (66,4 tis. korun). Ta se zvýšila také svižně (+10,3 %), podobně jako v informačních a komunikačních činnostech (+9,1 %), kde je mzdová úroveň v posledních letech mezi odvětvími vůbec nejvyšší. Nezvykle nadprůměrný mzdový růst vykázala ve 4. čtvrtletí (i po celý loňský rok) těžba a dobývání, v níž se patrně projevil dopad výrazné restrukturalizace z předchozích let (spojené s razantní redukcí zaměstnanosti) i zlepšených hospodářských výsledků vlivem růstu poptávky po uhlí. O desetinu narostly meziročně výděly i v administrativních a podpůrných činnostech či v odvětví zemědělství, lesnictví a rybářství. Na rozdíl od těžby jde však o odvětví s velmi nízkou mzdovou úrovní. Mzdový růst v ostatních tržních odvětvích se na konci loňského roku pohyboval kolem 9 %, což platilo i pro zpracovatelský průmysl. Mezi významnějšími zpracovatelskými obory vyčnívala výroba motorových vozidel, kde průměrné mzdy i díky výplatě odměn na konci roku vzrostly o 13,4 % – tedy skoro dvojnásobně než v energeticky náročné výrobě nekovových minerálních výrobků¹⁸. V odvětvích s významnou rolí vládního sektoru¹⁹ byla situace odlišná, a to z pohledu dynamiky zaměstnanosti i průměrných výdělků. Podzimní selektivní zvýšení platových tarifů se zčásti promítlo do 8% růstu mezd v odvětví veřejná správa, obrana a sociální zabezpečení, podobně tomu bylo i v oblasti kultury. Naopak ve vzdělávání se průměrná měsíční výše výdělků nepatrně snížila, přesto dosahovala 49 tis. korun.</p>
<p>V některých odvětvích s významnou rolí státu se ve výdělcích promítlo podzimní zvýšení platových tarifů.</p>	<p>o</p>
<p>Mzdová dynamika za celý loňský rok se mezi tržními odvětvími zásadně neodlišovala,</p>	<p>V úhrnu za rok 2022 se průměrná měsíční mzda v celé ekonomice zvýšila o nominálních 6,5 % a těsně přesáhla hranici 40 tis. korun. Mzdový růst se (na rozdíl od zaměstnanosti) mezi tržními odvětvími zásadně nelišil – pohyboval se od 7,4 % (zemědělství, lesnictví</p>

¹³ Hrubý disponibilní důchod (HDD) domácností se v reálném vyjádření v 3. čtvrtletí 2022 meziročně snížil o 3,1 %, objem mezd a platů v pojetí národních účtů se ve stejném období reálně (po zohlednění cenového vývoje výdajů na konečnou spotřebu domácností) propadl o 9,9 %. Mzdy a platy zahrnují (na rozdíl od podnikové statistiky) i vliv dalších faktorů, např. šedé ekonomiky, možného zvýšení ekonomické aktivity obyvatel, např. formou druhých zaměstnání či dohod o provedení práce. HDD zahrnuje vedle mezd a platů i příjmy plynoucí z podnikání či z vlastnictví kapitálu a také sociální transfery od státu, vč. starobních důchodů (jež byly loni třikrát valorizovány).

¹⁴ Kupní síla mezd vzrostla za toto čtyřleté období jen v 7 z 19 hlavních odvětvových sekcí (šlo např. o energetiku, činnosti v oblasti nemovitostí, vzdělávání, zdravotní a sociální péči a také o administrativní a podpůrné činnosti, v nichž hrají významnou roli agenturní pracovníci). Naopak ve váhově významných odvětvích zpracovatelského průmyslu či obchodu došlo k mírnému poklesu mzdové koupěschopnosti (o 4 %, resp. 1 %).

¹⁵ Tyto osoby se na pracovní trh zapojovaly pozvolna a často primárně prostřednictvím zkrácených úvazků či pouze formou různých dohod.

¹⁶ Od 1. září 2022 došlo k 10% navýšení platových tarifů u zaměstnanců spadajících pod služební zákon a dále u části pracovníků v kultuře a dalších, zejména manuálních pracovníků s nízkou platovou úrovní.

¹⁷ Zahrnuje výrobu a rozvod elektřiny, plynu, tepla a klimatizovaného vzduchu.

¹⁸ V úhrnu za rok 2022 se ale mzdová tempa mezi hlavními zpracovatelskými obory příliš neodlišovala.

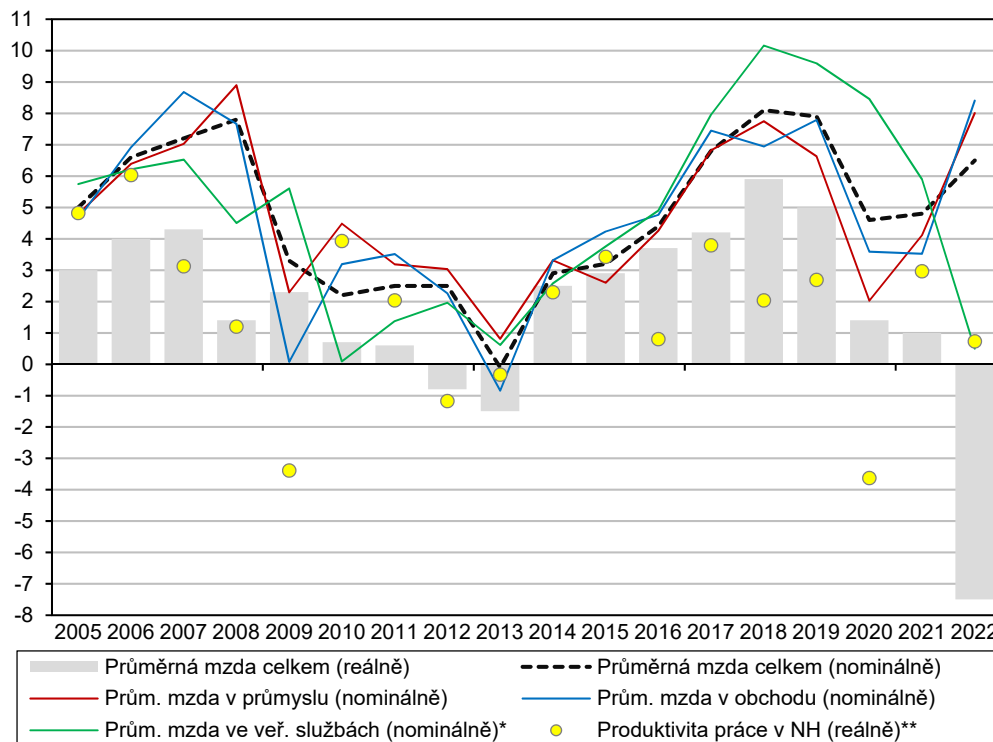
¹⁹ Pro zjednodušení zahrnuje odvětví Veřejná správa a obrana, povinné sociální zabezpečení; Vzdělávání; Zdravotní a sociální péče; Kulturní, zábavní a rekreační činnosti.

a to přesto, že byla ovlivněna různorodým mixem faktorů.

Růst mezd ve vzdělávání se loni zmínil na sedmileté minimum.

a rybnářství) do 10,7 % (ve finančnictví)²⁰. V nadprůměrném růstu výdělků některých odvětví se odrážel dozvuk postpandemického oživení poptávky (obchod, doprava a skladování, ubytování, stravování a pohostinství). Jinde růst mezd patrně souvisel s propouštěním málo kvalifikovaných pracovníků (administrativní a podpůrné činnosti). Mzdy v odvětvích s významnou rolí vládního sektoru meziročně v úhrnu téměř stagnovaly (+0,5 %)²¹. Nejvyšší úroveň mezi nimi si stále držely mzdy ve zdravotní a sociální péči (44,4 tis. korun měsíčně). Ty oproti výdělkům z roku 2021 (navýšeným o mimořádné „pandemické“ odměny) ale poklesly o 4,3 % (v celoročním úhrnu se snížily poprvé ve srovnatelné řadě po roce 2000). Ve vzdělávání výdělků vzrostly o 1,8 %, nejméně za posledních sedm let. I tak se jejich výše udržela nad úrovní celé ekonomiky, byť za celý loňský rok jen o necelá 3 %.

Graf č. 16 Průměrná nominální i reálná mzda a produktivita práce
(roční úhrny, meziroční změna v %)



*Zahrnuje odvětví s významnou rolí vládního sektoru: Veřejná správa a obrana, povinné sociální zabezpečení; Vzdělávání; Zdravotní a sociální péče; Kulturní, zábavní a rekreační činnosti.

**Produktivitu práce představuje hrubá přidaná hodnota (ve srovnatelných cenách roku 2015) připadající na jednoho pracovníka.

Zdroj: ČSÚ

Medián mezd v ekonomice se ve 4. čtvrtletí 2022 meziročně zvýšil o rovných 9 %. U mužů činil měsíčně 40,2 tis. korun, u žen 34,6 tis. korun. Procentuální růst středních výdělků byl po celý loňský rok mírně vyšší u mužů než u žen (v předchozích letech zpravidla platil opačný vzorec). Mzdové diference se po celý rok 2022 mírně snižovaly, a to zásluhou žen, u nichž relativní růst nízkých mezd (v prvním decilu) předčil navyšování vysoce nadprůměrných výdělků (v devátém decilu). Z pohledu hlavních tříd klasifikace zaměstnání vzrostla za loňský rok mediánová mzda nejvíce řemeslníkům a opravářům (+8,4 %)²², mírně nadprůměrný růst zaznamenali také zákonodárci a řídicí pracovníci (7,3 %). Nejméně rostly průměrné výdělků zaměstnancům v ozbrojených složkách (+1,8 %). Slabší mzdové tempo zaznamenala také početná třída specialistů (+4,1 %), což se odrazilo i v podprůměrném procentním růstu výdělků vysokoškoláků.

²⁰ Relativně menší rozdíly panovaly loni také v růstu celkových průměrných mezd mezi mimopražskými regiony (od 5,3 % v Ústeckém kraji, po 6,7 % ve Středočeském, resp. Zlínském kraji). V Praze mzdy vzrostly o 7,2 %, v období pandemie i předchozí konjunktury přitom mzdový růst v metropoli za celorepublikovým tempem zaostával.

²¹ Bez jejich vlivu by hypotetický mzdový růst v ekonomice činil za loňský rok 8,5 %.

²² Jde o předběžný odhad. Detailnější údaje budou k dispozici v publikaci Struktura mezd zaměstnanců za rok 2022, jenž bude zveřejněna letos 23. května.

