

## 4. Dávky pomoci v hmotné nouzi, dávky pro osoby se zdravotním postižením a příspěvek na péči

Systém pomoci v hmotné nouzi zavedený v roce 2007 zákonem č. 111/2006 Sb., o pomoci v hmotné nouzi zcela nově upravil podmínky poskytování pomoci fyzickým osobám při zajištění základních životních potřeb (situace spojené s nedostatečným zabezpečením základní výživy, bydlením a mimořádnými událostmi). Hlavním smyslem systému pomoci v hmotné nouzi je motivace k aktivní snaze zajistit si prostředky k uspokojování základních životních potřeb a zabránění sociálnímu vyloučení.

Hmotná nouze představuje stav, kdy osoba či rodina nemá dostatečné příjmy a její celkové sociální a majetkové poměry neumožňují uspokojení základních životních potřeb na úrovni ještě přijatelné pro společnost. Současně si tyto příjmy nemůže z objektivních důvodů zvýšit (vlastní prací, uplatněním nároků a pohledávek, prodejem nebo využitím majetku) a vyřešit tak svoji nelehkou situaci vlastním přičiněním.

V rámci systému **pomoci v hmotné nouzi** rozlišujeme tyto dávky:

- **Příspěvek na živobytí** – pomáhá osobě či rodině při nedostatečném příjmu. Nárok na příspěvek vzniká, pokud po odečtení přiměřených nákladů na bydlení nedosahuje příjem této osoby či rodiny částky živobytí. Ta je stanovena pro každou osobu individuálně, a to na základě hodnocení její snahy a možností, zejména možnost zvýšení příjmu vlastní prací, řádným uplatněním nároků a pohledávek, prodejem nebo jiným využitím majetku. Částka živobytí se odvíjí od částek existenčního a životního minima<sup>1</sup> (zákon č. 110/2006 Sb. o životním a existenčním minimu, ve znění pozdějších předpisů). Výše příspěvku na živobytí se stanovuje jako rozdíl mezi částkou živobytí osoby či rodiny a jejich příjmem, od kterého se odečtou přiměřené náklady na bydlení.
- **Doplatek na bydlení** – řeší nedostatek příjmů k uhrazení nákladů na bydlení tam, kde nestačí vlastní příjmy osoby či rodiny včetně příspěvku na bydlení ze systému státní sociální podpory. Výše doplatku na bydlení je stanovena tak, aby po zaplacení odůvodněných nákladů na bydlení (tj. nájmu, služeb s bydlením spojených a nákladů za dodávky energií) zůstala osobě či rodině částka živobytí.
- **Mimořádná okamžitá pomoc** – je poskytována osobám s nízkými příjmy, které se ocitnou v situacích, které je nutné bezodkladně řešit: hrozba vážné újmy na zdraví, postižení vážnou mimořádnou událostí (živelná pohroma, ekologická havárie apod.), hrozba sociálního vyloučení (např. při návratu z vězeňského nebo ústavního zařízení), nedostatek prostředků k úhradě jednorázového výdaje nebo k nákupu či opravě předmětů dlouhodobé potřeby, popřípadě k uhrazení odůvodněných nákladů vznikajících v souvislosti se vzděláním nebo se zájmovou činností nezaopatřených dětí. Mimořádná okamžitá pomoc je dávkou jednorázovou, v odůvodněných případech lze dávku poskytnout opakovaně. Výše dávky se odvíjí podle typu sociální situace, které jsou uvedeny v zákoně (č. 111/2006 Sb.).
- **Humanitární dávka** – dávka je poskytována od března 2022 a je určena občanům Ukrajiny, kterým byla udělena dočasná ochrana z důvodu válečného konfliktu na Ukrajině, a zároveň nemají dostatečné prostředky na úhradu základních životních potřeb.

---

<sup>1</sup> Od 1. 4. 2020 a dále od 1. 4. 2022 a 1. 7. 2022 došlo ke zvýšení částky životního minima.

**Dávky pro osoby se zdravotním postižením** napomáhají řešit nepříznivou životní situaci těchto osob poskytnutím prostředků na jejich potřeby související s bydlením, dopravou a zajištěním rehabilitačních a kompenzačních pomůcek. Do konce roku 2011 byly podmínky, za kterých se tyto dávky poskytují, upraveny vyhláškou MPSV č. 182/1991 Sb., kterou se provádí zákon o sociálním zabezpečení a zákon o působnosti orgánů ČR v sociálním zabezpečení, ve znění pozdějších předpisů. Od roku 2012 se jedná o zákon č. 329/2011 Sb., o poskytování dávek osobám se zdravotním postižením a o změně souvisejících zákonů, který dosavadní typově široké spektrum dávek nahradil dvěma novými dávkami:

- **Příspěvek na mobilitu** – opakující se dávka určená osobám, které nejsou schopny zvládat základní životní potřeby v oblasti mobility nebo orientace a opakovaně se v kalendářním měsíci dopravují nebo jsou dopravovány. Do 30. 11. 2022 činila výše příspěvku 550 Kč měsíčně, od 1. 12. 2022 činí 900 Kč měsíčně<sup>2</sup>.
- **Příspěvek na zvláštní pomůcku** – jednorázová dávka určená na pořízení zvláštní pomůcky umožňující osobě s těžkým zdravotním postižením sebeobsluhu nebo realizaci pracovního uplatnění, přípravu na budoucí povolání, získávání informací, vzdělávání anebo styk s okolím. Např. schodolez, motorové vozidlo, úprava bytu, vodící pes, signalizační systém. Seznam druhů a typů zvláštních pomůcek, na které je dávka určena, je obsažen ve vyhlášce č. 388/2011 Sb.

**Příspěvek na péči** byl zaveden zákonem č. 108/2006 Sb., o sociálních službách (účinný od ledna 2007). Nárok na příspěvek má osoba starší 1 roku, která je z důvodu dlouhodobě nepříznivého zdravotního stavu závislá na pomoci jiné fyzické osoby při zvládání základních životních potřeb v rozsahu stanoveném stupněm závislosti. Stupeň závislosti se hodnotí podle počtu základních životních potřeb (mobilita, orientace, komunikace, stravování, oblékání a obouvání, tělesná hygiena, výkon fyziologické potřeby, péče o zdraví, osobní aktivity a péče o domácnost), které osoba není schopna z důvodu dlouhodobě nepříznivého zdravotního stavu zvládat, a zároveň potřebuje každodenní pomoc jiné fyzické osoby.

Osoba může z příspěvku na péči na základě vlastní svobodné volby hradit profesionální sociální službu nebo jej použít k pokrytí nezbytných nákladů při zajištění péče v rodině. Výše<sup>3</sup> příspěvku se liší s ohledem na věk a přiznaný stupeň závislosti.

**Tab. 4.1 Měsíční výše příspěvku na péči v roce 2022**

Výše příspěvku na péči	Stupeň závislosti			
	I.	II.	III.	IV.
Osoby do 18 let	3 300 Kč	6 600 Kč	13 900 Kč	19 200 Kč
Osoby starší 18 let	880 Kč	4 400 Kč	12 800 Kč	19 200 Kč

Zdroj: Integrovaný portál MPSV

<sup>2</sup> Do konce roku 2017 to bylo 400 Kč měsíčně.

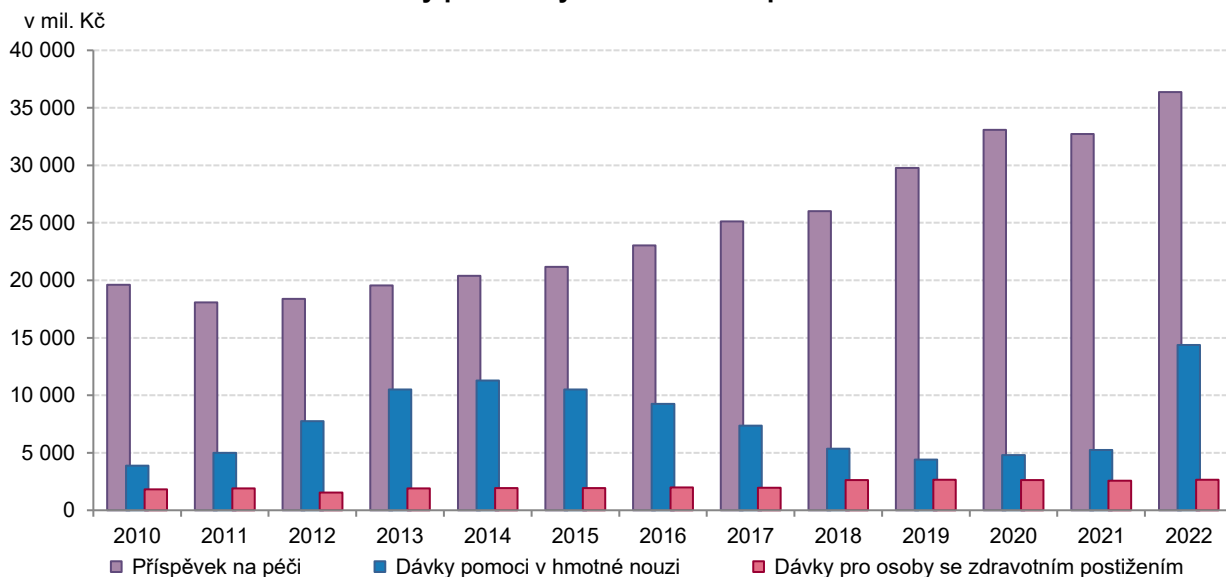
<sup>3</sup> Od 1. 4. 2019 (pro osoby ve IV. stupni závislosti) a od 1. 7. 2019 (pro osoby ve III. stupni závislosti) došlo ke zvýšení výše příspěvku na péči. Zvýšení se týkalo pouze osob, které nevyužívaly pobytové sociální služby. Od 1. 1. 2022 je výše příspěvku sjednocena na vyšší úroveň bez ohledu na to, zda příjemce využívá pobytové zařízení či nikoliv.

## Dávky pomoci v hmotné nouzi, dávky pro osoby se zdravotním postižením a příspěvek na péči v roce 2022

Z výše uváděných systémů sociálního zabezpečení osob nacházejících se v obtížné situaci je nejnákladnější příspěvek na péči, který zároveň pobírá největší počet osob. Rostoucí úroveň výdajů na příspěvek na péči je dána zejména stoupajícími počty osob ve starších věkových skupinách, kde pravděpodobnost zhoršeného zdravotního stavu a potřeby pomoci jiné fyzické osoby strmě narůstá. Na příspěvek na péči bylo v roce 2022 vydáno 36,4 mld. Kč, meziročně výdaje vzrostly o 3,7 mld. Kč. Výdaje na dávky pomoci v hmotné nouzi dosáhly 14,4 mld. Kč, což je o 9,1 mld. Kč více než v roce předchozím. Tento výrazný nárůst je dán zejména zavedením humanitární dávky, na kterou bylo v roce 2022 vydáno 8,7 mld. Kč. Kdybychom nezapočítávali tuto dávku, vzrostly by výdaje na dávky hmotné nouze o 450 mil. Kč. Výdaje na humanitární dávku tvořily 60 % z celkových výdajů na dávky pomoci v hmotné nouzi, příspěvek na živobytí 24 % (3,5 mld. Kč) doplatek na bydlení 13 % (1,8 mld. Kč) a zbylá 3 % (370 mil. Kč) byla vydána na mimořádnou okamžitou pomoc. Výdaje na mimořádnou okamžitou pomoc meziročně vzrostly na dvojnásobek. Na dávky pro osoby se zdravotním postižením bylo v roce 2022 vynaloženo 2,7 mld. Kč, z čehož 1,8 mld. Kč připadlo na příspěvek na mobilitu a 900 mil. Kč na příspěvek na zvláštní pomůcku.

V roce 2022 bylo v průměru vyplaceno 107 tisíc dávek hmotné nouze měsíčně (bez humanitární dávky), což je o 3,4 tis. více než v předchozím roce. Nejvíce bylo příspěvků na živobytí (měsíčně v průměru 61 tisíc), dále 34 tisíce doplateků na bydlení a 12 tisíc dávek mimořádné okamžité pomoci v průměru za měsíc. Nejvíce dávek hmotné nouze bylo vyplaceno v Moravskoslezském a Ústeckém kraji, v těchto dvou krajích dohromady bylo měsíčně vypláceno téměř 38 % ze všech vyplacených dávek pomoci v hmotné nouzi v ČR. Tyto dva kraje vyčnívají i v případě, že přepočteme výdaje na dávky hmotné nouze na jednoho obyvatele daného kraje. Na každého obyvatele Moravskoslezského kraje připadaly v roce 2022 dávky pomoci v hmotné nouzi v hodnotě 1001 Kč a v Ústeckém kraji 1074 Kč. Nejnižší výdaje na dávky pomoci v hmotné nouzi byly v přepočtu na jednoho obyvatele v Kraji Vysočina (233 Kč).

**Graf 4.1 Výdaje na příspěvek na péči, dávky pomoci v hmotné nouzi a dávky pro osoby se zdravotním postižením**

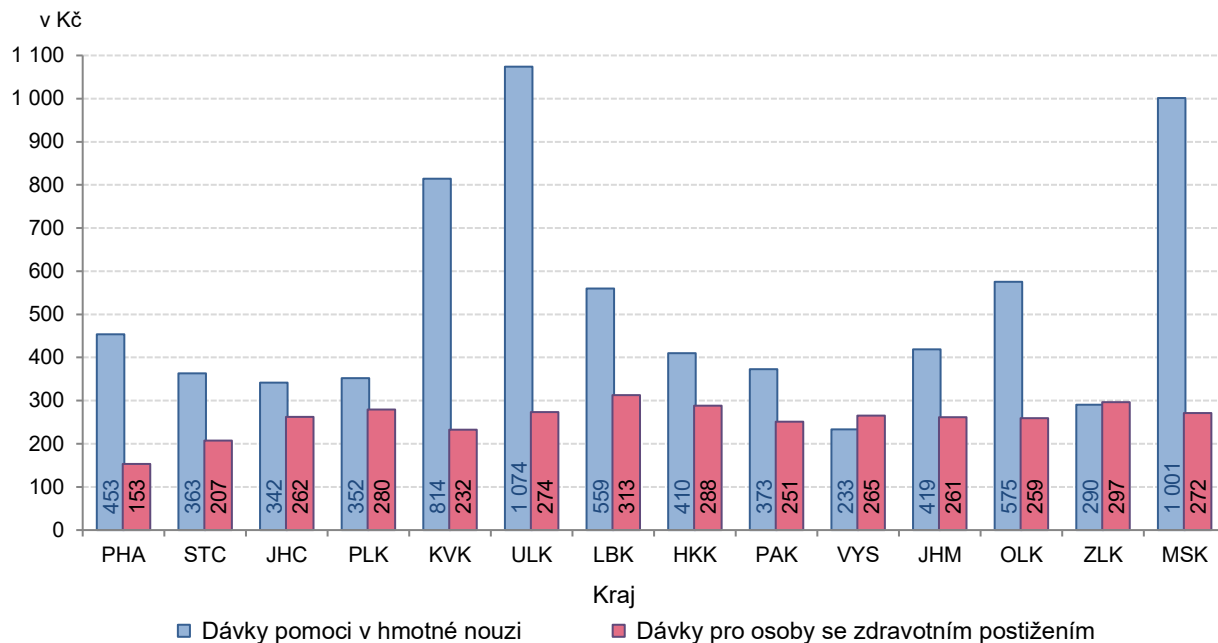


Zdroj dat: MPSV

Poznámka: V roce 2022 jsou ve výdajích na dávky pomoci v hmotné nouzi zahrnuty výdaje na humanitární dávku.

U výdajů na dávky pro osoby se zdravotním postižením nejsou mezikrajské rozdíly tak výrazné. Lehce nadprůměrné výdaje na tyto dávky v přepočtu na jednoho obyvatele jsou evidovány v Libereckém a ve Zlínském kraji, nejnižší v hlavním městě Praze. Za celou republiku byly v průměru na jednoho obyvatele vydány dávky pro osoby se zdravotním postižením v hodnotě 248 Kč. Celkem bylo v roce 2022 v Česku měsíčně vyplaceno v průměru 256 tisíce dávek pro osoby se zdravotním postižením, přičemž z toho 255,5 tisíc tvořil příspěvek na mobilitu (opakující se dávka) a cca 500 dávek měsíčně připadlo na příspěvek na zvláštní pomůcku (jednorázová dávka). Za celý rok 2022 bylo vyplaceno 6,3 tisíce příspěvků na zvláštní pomůcku.

**Graf 4.2 Dávky pomoci v hmotné nouzi a pro osoby se zdravotním postižením – výdaje na 1 obyvatele podle krajů v roce 2022**

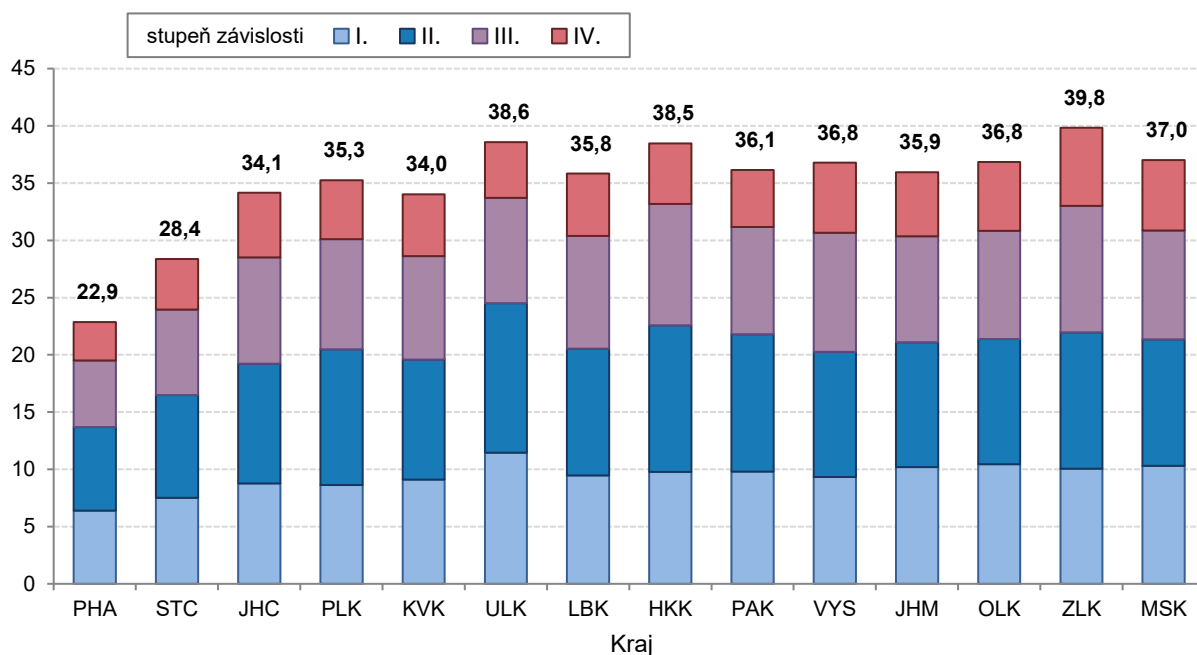


Zdroj dat: MPSV

Poznámka: Ve výdajích na dávky pomoci v hmotné nouzi zde nejsou zahrnuty výdaje na humanitární dávku

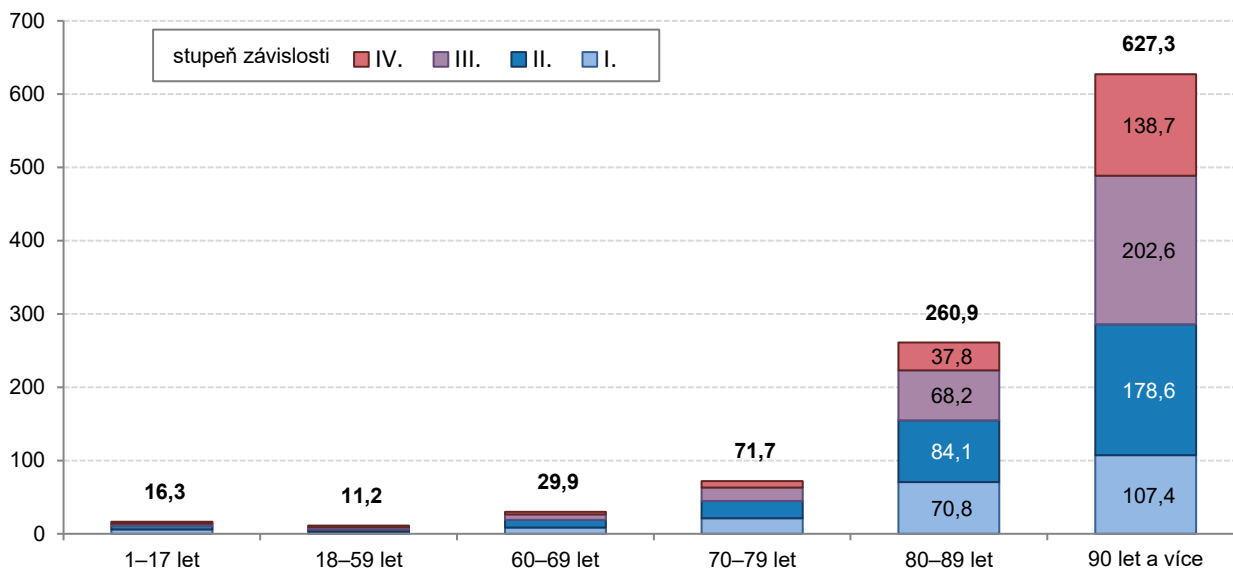
V Česku bylo v roce 2022 vypláceno průměrně 360 tisíc příspěvků na péči měsíčně. Nejvyšší průměrný měsíční počet vyplacených dávek byl u příspěvků na péči pro II. stupeň závislosti (113 tisíc), dále pro závislost I. stupně (98 tisíc). O něco nižší je průměrný měsíční počet vyplacených příspěvků na péči pro III. stupeň závislosti (94 tisíc) a nejméně jich je pro závislost ve IV. stupni (55 tisíc). Krajem s největším průměrným měsíčním počtem vyplacených příspěvků na péči v přepočtu na obyvatele byl v roce 2022 Zlínský kraj (40 dávek na 1 000 obyvatel), naopak nejméně příspěvků na péči v přepočtu na obyvatele bylo vypláceno v Hlavním městě Praze (23 dávek). Velký vliv na počty příspěvků na péči má pochopitelně věková struktura obyvatel, jak je patrné i z grafu 4.4. Podíl osob s příspěvkem na péči ve vyšších věkových skupinách strmě narůstá. Ve věkové skupině 80–89 let pobírá příspěvek na péči 26 % obyvatel, ve věku nad 90 let již 63 %.

**Graf 4.3 Příspěvek na péči – průměrný měsíční počet dávek na 1 000 obyvatel podle stupně závislosti a kraje v roce 2022**



Zdroj dat: MPSV

**Graf 4.4 Příspěvek na péči – průměrný měsíční počet dávek na 1 000 obyvatel podle stupně závislosti a věku v roce 2022**



Zdroj dat: MPSV

Další informace o dávkách pomoci v hmotné nouzi, dávkách pro osoby se zdravotním postižením a o příspěvku na péči jsou dostupné na internetových stránkách Ministerstva práce a sociálních věcí (MPSV)

<https://www.mpsv.cz/web/cz/pomoc-v-hmotne-nouzi>

<https://www.mpsv.cz/web/cz/zdravotni-postizeni>

<https://www.mpsv.cz/-/prispevek-na-peci>