

## 4. Ekonomická aktivita obyvatelstva

**Ekonomická aktivita** charakterizuje ekonomické postavení obyvatelstva, jeho členění na pracovní sílu (osoby ekonomicky aktivní) a osoby mimo pracovní sílu (osoby ekonomicky neaktivní).

**Pracovní sílu** představují osoby zaměstnané (pracující) a nezaměstnané.

Mezi **zaměstnané** patří všechny osoby ve věku 15 a více let, které v rozhodný okamžik sčítání měly formální vazbu k zaměstnání nebo pracovaly alespoň 1 h týdně za mzdu, plat nebo jiný druh odměny. Zahrnuti jsou rovněž pracující důchodci, pracující žáci a studenti a osoby na mateřské dovolené (28 resp. 37 týdnů). Osoby s formální vazbou k zaměstnání jsou zaměstnanci a osoby s podnikatelským oprávněním, bez ohledu na délku pracovního úvazku, charakter pracovní aktivity (trvalý, dočasný) nebo druh pracovního poměru, dohody či smlouvy.

Kategorii **nezaměstnaných** tvoří všechny osoby ve věku 15 a více let, které byly v rozhodný okamžik sčítání bez práce a zároveň si práci hledaly (prostřednictvím Úřadu práce nebo jiným způsobem).

**Osoby mimo pracovní sílu** (osoby ekonomicky neaktivní) jsou osoby, které nepatří mezi zaměstnané ani nezaměstnané. Jsou to nepracující důchodci, ostatní nepracující osoby s vlastním zdrojem obživy, osoby na rodičovské dovolené, nepracující žáci a studenti, osoby v domácnosti, děti předškolního věku a ostatní závislé osoby.

### 4.1 Zaměstnaní, nezaměstnaní, obyvatelstvo mimo pracovní sílu

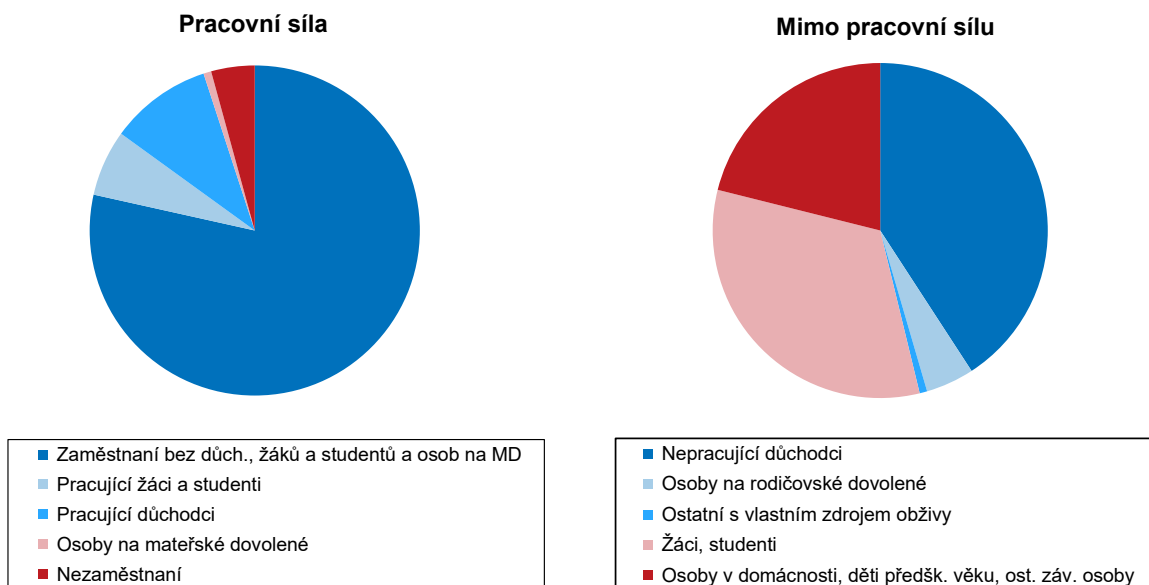
Při sčítání lidu, domů a bytů v roce 2021 bylo v hl. m. Praze sečteno **766 484 obyvatel** patřících do kategorie **pracovní síla**, což představovalo **podíl 59,9 % na obyvatelstvu Prahy** se zjištěnou ekonomickou aktivitou. Praha měla **v mezikrajském porovnání nejvyšší podíl** pracovní síly na obyvatelstvu se zjištěnou ekonomickou aktivitou a o 6,4 p. b. přesáhla celorepublikový průměr. Druhý nejvyšší podíl pracovní síly na obyvatelstvu měl Středočeský kraj (54,2 %), nejnižší naopak kraj Moravskoslezský (51,5 %). Podíl mužů na pracovní síle v Praze činil 52,6 %, podíl žen 47,4 %. Z hlediska mužů to byl nejnižší podíl mezi kraji v České republice, z hlediska žen naopak nejvyšší. Ve srovnání s výsledky SLDB 2011 byl v roce 2021 podíl pracovní síly na obyvatelstvu v Praze o 3,6 p. b. vyšší. Ke zvýšení došlo ve všech krajích. Počet obyvatel v kategorii pracovní síla narostl od minulého sčítání v celé České republice (o 9,5 %) i ve všech krajích, nejvíce ale v Praze – o 18,9 % (tj. 121,8 tis. osob).

Tab. 4.1.1 Obyvatelstvo podle pohlaví a ekonomické aktivity v hl. m. Praze

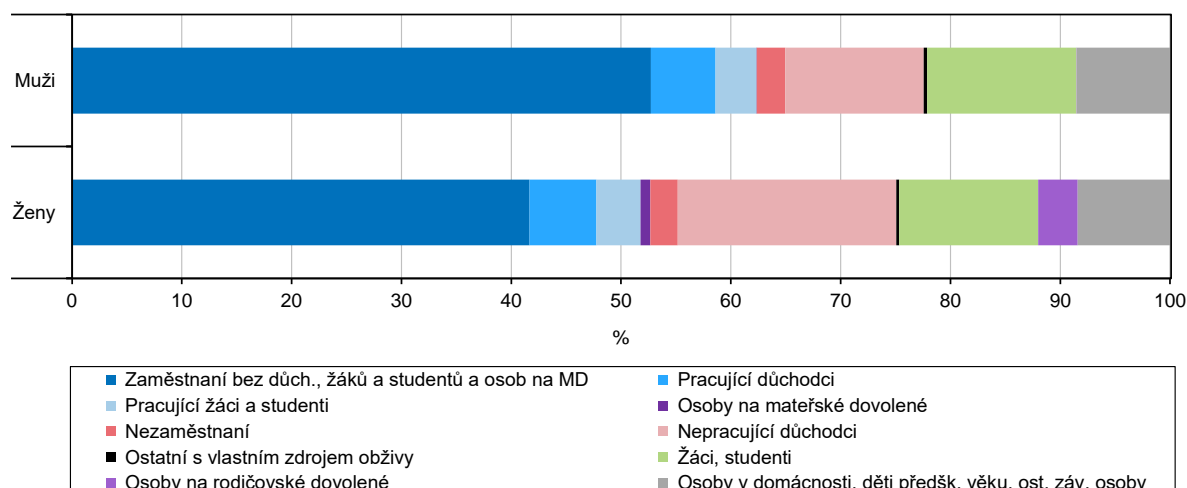
	Celkem	v tom		z toho ve věku 15–64		
		muži	ženy	celkem	muži	ženy
<b>Pracovní síla</b>	<b>766 484</b>	<b>403 284</b>	<b>363 200</b>	<b>713 756</b>	<b>375 014</b>	<b>338 742</b>
v tom:						
zaměstnaní	733 840	387 199	346 641	681 444	359 143	322 301
v tom:						
pracující důchodci	76 668	36 610	40 058	27 143	10 589	16 554
pracující žáci a studenti	49 745	23 241	26 504	49 735	23 236	26 499
osoby na mateřské dovolené	5 822	58	5 764	5 822	58	5 764
ostatní zaměstnaní	601 605	327 290	274 315	598 744	325 260	273 484
nezaměstnaní	32 644	16 085	16 559	32 312	15 871	16 441
<b>Osoby mimo pracovní sílu</b>	<b>512 729</b>	<b>217 608</b>	<b>295 121</b>	<b>128 248</b>	<b>46 365</b>	<b>81 883</b>
v tom:						
nepracující důchodci	209 297	78 276	131 021	24 585	9 506	15 079
ostatní s vlastním zdrojem obživy	3 733	2 049	1 684	3 495	1 922	1 573
žáci, studenti	167 620	84 251	83 369	63 451	31 046	32 405
osoby na rodičovské dovolené	23 920	222	23 698	23 916	221	23 695
osoby v domácnosti, děti předškolního věku, ostatní závislé osoby	108 159	52 810	55 349	12 801	3 670	9 131
Nezjištěno	22 219	12 557	9 662	21 082	11 927	9 155

**Míra ekonomické aktivity** (podíl počtu zaměstnaných a nezaměstnaných na počtu všech osob ve věku 15 a více let se zjištěnou ekonomickou aktivitou) dosáhla v Praze celkově na hodnotu **71 %**, u mužů na **77,7 %** a u žen na **64,7 %**. V porovnání krajů byla míra ekonomické aktivity v hlavním městě nejvyšší, hodnotu za celou Českou republiku převýšila celkově o 7,1 p. b., u mužů o 6,5 p. b., a u žen o 7,7 p. b. Podíl pracovní síly na celkovém počtu mužů se zjištěnou ekonomickou aktivitou činil nadprůměrných 65 % (v ostatních krajích se pohyboval mezi 56,9 % /Moravskoslezský kraj/ a 59,5 % /Středočeský kraj/). Podíl pracovní síly na celkovém počtu žen se zjištěnou ekonomickou aktivitou dosáhnul v Praze na 55,2 % a byl rovněž výrazně vyšší než v ostatních krajích. Hlavní město bylo jediným regionem, kde u žen měla pracovní síla nadpoloviční většinu, v ostatních krajích převažovala kategorie žen mimo pracovní sílu.

**Graf 4.1 Obyvatelstvo podle ekonomické aktivity v hl. m. Praze**



**Graf 4.2 Obyvatelstvo podle ekonomické aktivity a pohlaví v hl. m. Praze**

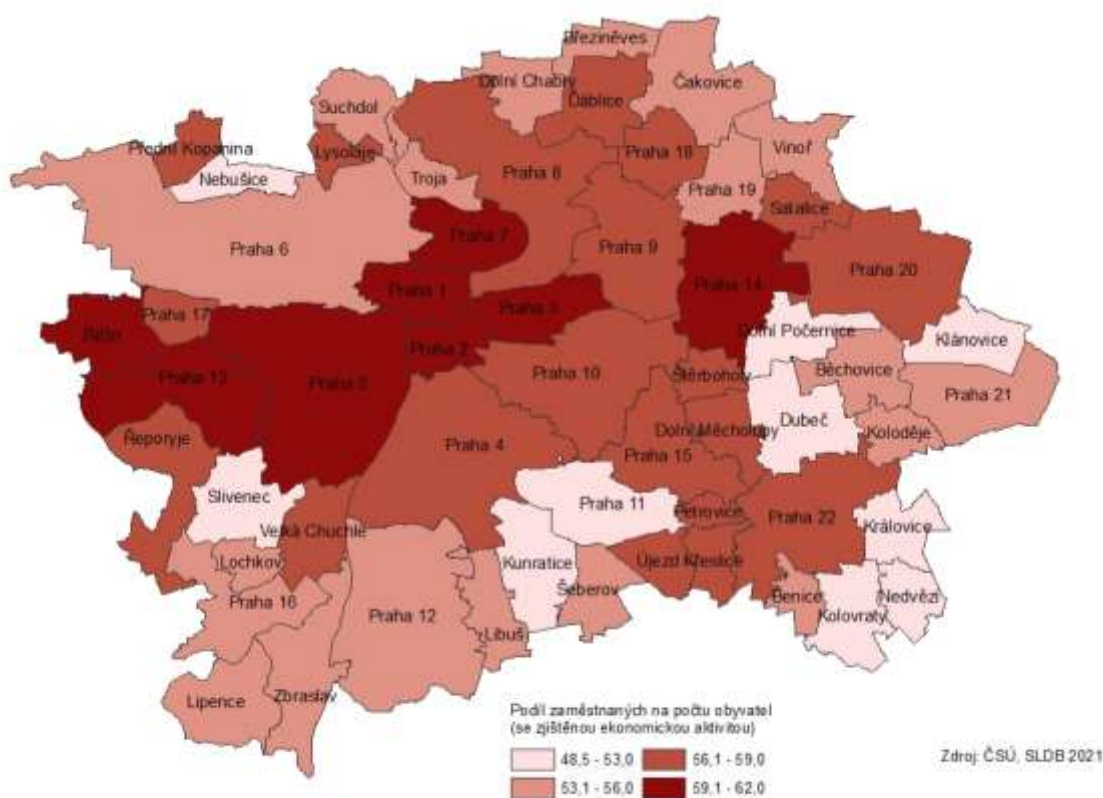


Tab. 4.1.2 Obyvatelstvo podle ekonomické aktivity v hl. m. Praze, Středočeském kraji a ČR

Kraj	Pracovní síla	v tom				Osoby mimo pracovní sílu	z toho		Nezjištěno
		zaměstnaní	z toho		nezaměstnaní		nepracující důchodci	žáci, studenti	
			pracující důchodci	osoby na mateřské dovolené					
Hlavní město Praha	766 484	733 840	76 668	5 822	32 644	512 729	209 297	167 620	22 219
Středočeský kraj	758 515	726 887	74 609	5 815	31 628	642 233	274 052	211 476	14 715
Česká republika	5 563 258	5 290 071	565 811	40 097	273 187	4 830 885	2 281 067	1 465 320	130 024

V kategorii pracovní síly převažovaly v celé republice osoby zaměstnané. **V Praze bylo zaměstnaných osob sečteno 733 840** (95,7 % z celkového objemu pracovní síly a 57,4 % obyvatel Prahy se zjištěnou ekonomickou aktivitou). **Míra zaměstnanosti** (podíl počtu zaměstnaných na počtu všech osob ve věku 15 a více let se zjištěnou ekonomickou aktivitou) činila celkově **67,9 %**, u mužů 74,6 % a u žen 61,7 %. Ve všech třech hodnotách převyšovala celorepublikové průměry a byla nejvyšší ze všech krajů. Při pohledu na jednotlivé městské části jsou patrné velké rozdíly. K rozhodnému okamžiku sčítání existovalo pět městských částí, kde podíl zaměstnaných na počtu obyvatel se zjištěnou ekonomickou aktivitou příslušné městské části převyšoval 60 %. Byly to Praha 1, Praha 2, Praha 3, Praha 7 a Praha-Zličín. V ostatních městských částech měli zaměstnaní nadpoloviční většinu (51,4-59,4 %) s výjimkou městské části Praha-Neibušice (48,8 %).

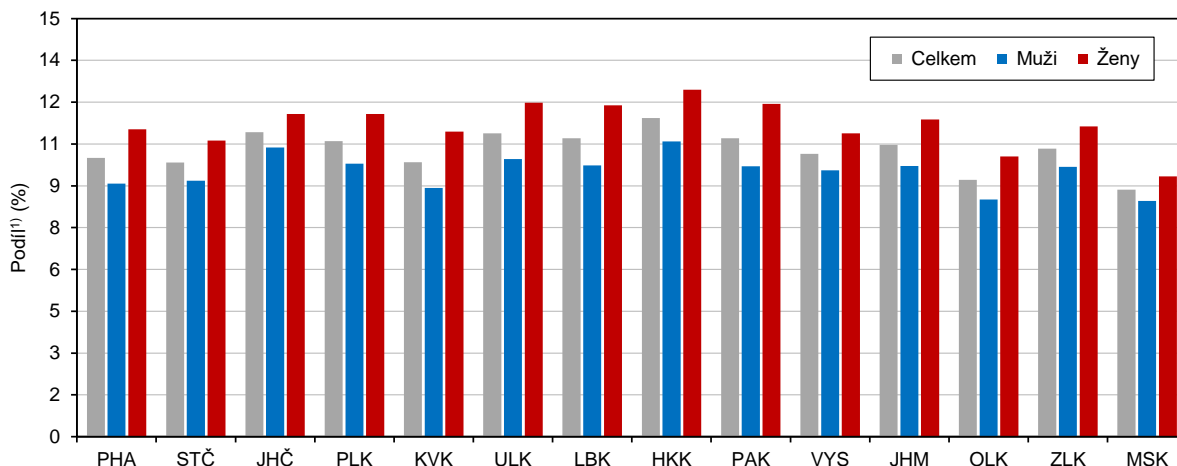
Kartogram 4.1 Zaměstnaní v městských částech hl. m. Prahy



**Ze zaměstnaných osob tvořili v Praze v době sčítání 2021 pracující důchodci 10,4 %** (76 668 osob). Je to 0,3 p. b. pod celorepublikovým průměrem. Mezi pražskými pracujícími důchodci mírně převažovaly ženy (52,2 %). Nejvyšší podíl pracujících důchodců na zaměstnaných byl v krajích Královéhradeckém (11,9 %) a Ústeckém (11,8 %), nejnižší v krajích Moravskoslezském (9,5 %) a Olomouckém (9,7 %).

V porovnání se sčítáním 2011 pracujících důchodců prudce přibýlo. Přírůstek se týkal všech krajů. V Praze se počet pracujících důchodců za deset let navýšil o 66,5 % (30 608 osob), tedy velmi podstatně. V ostatních krajích však bylo tempo růstu ještě rychlejší – od 107,9 % (Karlovarský kraj) až po 221,1 % (Kraj Vysočina). Z celkového množství důchodců v roce 2011 pracoval v Praze každý šestý, v roce 2021 již přibližně každý čtvrtý. Je však třeba vzít v úvahu, že srovnatelnost těchto údajů je omezena, protože způsob zjišťování se v jednotlivých letech lišil. V roce 2021 nově stačila pro zařazení mezi zaměstnané pouhá jedna hodina práce týdně a pomoc při rozhodování, kdo z důchodců pracuje, poskytl i administrativní zdroje.

**Graf 4.3 Pracující důchodci podle pohlaví a podle krajů**



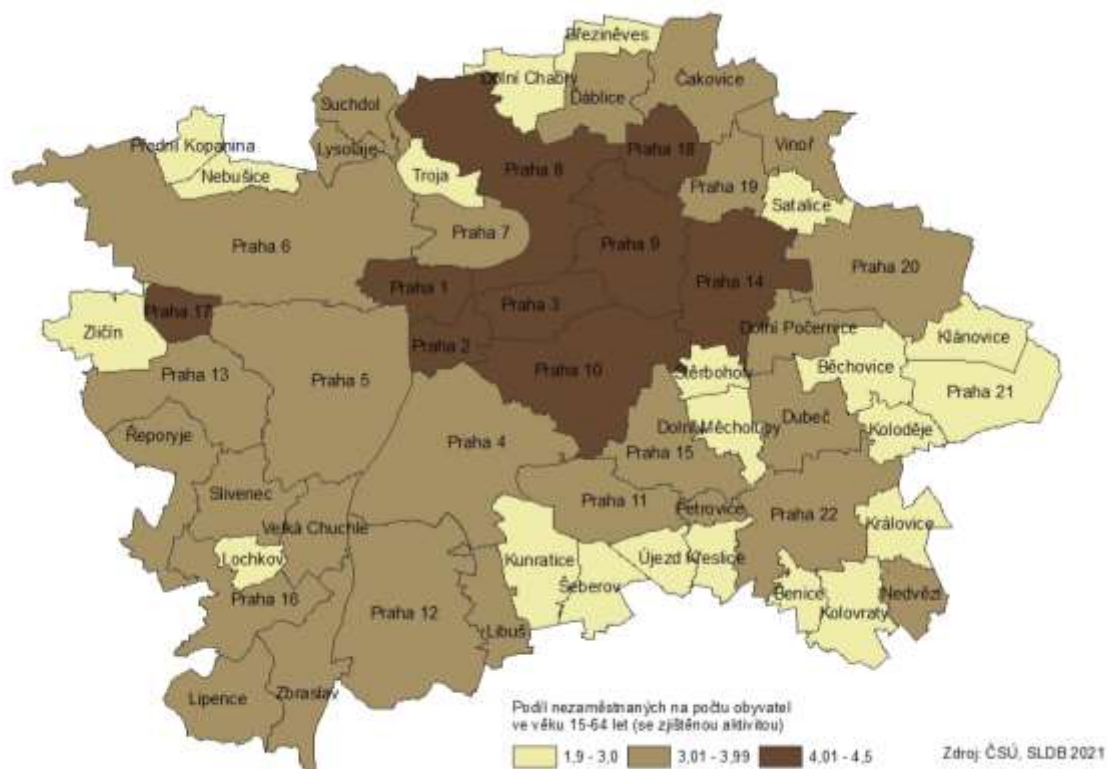
<sup>1)</sup> podíl pracujících důchodců z pracovní síly

Do skupiny **nezaměstnaných** se dle sčítání 2021 zařadilo v Praze celkem **32 644** osob.

**Míra nezaměstnanosti** (podíl nezaměstnaných na celkové pracovní síle) dosáhla v Praze na **4,3 %** a nachází se 0,6 p. b. pod celorepublikovým průměrem. Nejnižší míru nezaměstnanosti měly Pardubický kraj (3,6 %) a Kraj Vysočina (3,7 %). Na opačném konci žebříčku se nalézaly kraje Karlovarský (8,2 %) a Ústecký (7,7 %). Míra nezaměstnanosti byla v Praze i ve všech ostatních krajích typicky vyšší u žen (Praha 4,6 %) než u mužů (Praha 4,0 %).

Míra nezaměstnanosti v Praze se lišila rovněž podle jednotlivých věkových skupin. Obecně nejvyšší byla u osob velmi mladých (ve věkové skupině 15-19 let dosáhla na 10,5 %, ve skupině 20-24 let na 6,4 %) a u lidí na hranici důchodového věku ve skupině 55-59 let (5 %). Podle věkových skupin u velmi mladých lidí 15-24 let byla míra nezaměstnanosti o něco vyšší u mužů (věk 15-19 let – míra nezaměstnanosti u mužů 11,4 %, u žen 9,6 %; věk 20-24 let – míra nezaměstnanosti u mužů 7,1 %, u žen 5,8 %). Ve věkovém rozmezí 25-59 let dosahovaly ve všech pětiletých věkových skupinách vyšší míry nezaměstnanosti ženy, aby se po šedesátém roce věku karta opět obrátila.

**Podíl nezaměstnaných** (podíl počtu nezaměstnaných na počtu všech osob ve věku 15-64 let se zjištěnou ekonomickou aktivitou) činil v Praze celkově **3,8 %**. Devět městských částí mělo podíl nezaměstnaných v rozmezí 4-4,3 %, nejnižší podíl nezaměstnaných měly Praha-Královice (1,9 %), Praha-Lochkov (2 %), Praha-Dolní Chabry a Praha-Kolovraty (shodně 2,1 %). Rozdíl mezi pohlavími za Prahu jako celek prakticky neexistoval (ženy 3,9 %, muži 3,8 %). U jednotlivých městských částí byl největší rozdíl v Praze-Dolních Počernicích (ženy 4,5 %, muži 2,2 %), v Praze-Nebošicích (ženy 4 %, muži 2 %) a v Praze-Štěrboholech (ženy 3,3 %, muži 1,7 %).

**Kartogram 4.2 Nezaměstnaní v městských částech hl. m. Prahy**

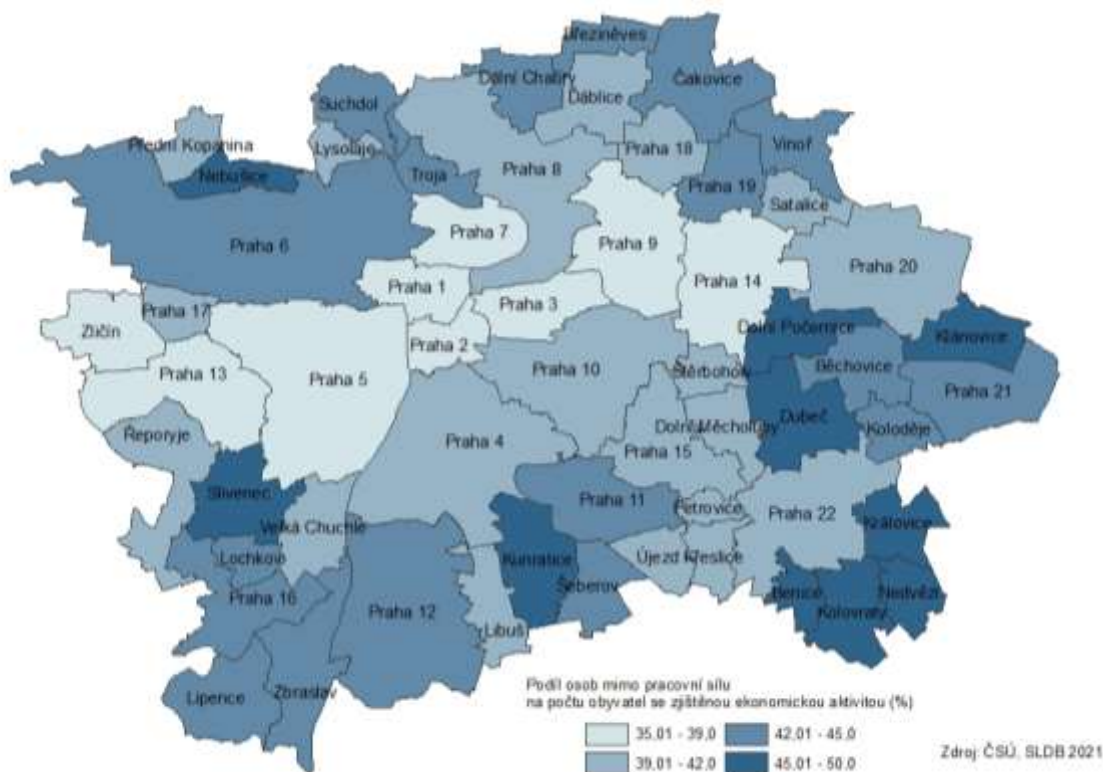
**Osob mimo pracovní sílu** (ekonomicky neaktivních) bylo v Praze k rozhodnému okamžiku sčítání **512 729**, tedy **40,1 %** z celkového množství obyvatel se zjištěnou ekonomickou aktivitou. V porovnání s ostatními kraji, kde se hodnoty pohybovaly mezi 45,8 % (Středočeský kraj) a 48,5 % (Moravskoslezský kraj), je to výrazně menší podíl. Mimo pracovní sílu stálo v Praze jen 35 % mužů a 44,8 % žen. V jednotlivých městských částech se podíl osob mimo pracovní sílu na celkovém množství osob se zjištěnou ekonomickou aktivitou pohyboval mezi 35,2 % a 49,4 %. Velmi nízké podíly osob mimo pracovní sílu (pod 36 %) měly hlavně městské části v širším centru hlavního města – Praha 1, Praha 2, Praha 3 a Praha 7, vyšší podíly naopak některé okrajové městské části – např. Praha-Nebušice (49,4 %), Praha-Královice (47,4 %), Praha-Kolovraty (46,5 %) nebo Praha-Dolní-Počernice (46,2 %).

Počet obyvatel v kategorii mimo pracovní sílu narostl od minulého SLDB v Praze pouze o 2,3 % (11,8 tis. osob) a celorepublikově o 1 %, ve většině krajů obyvatel v této kategorii dokonce ubylo (výrazně se odlišoval pouze Středočeský kraj s nárůstem 10,2 %).

Nejvýraznější složkou kategorie osob mimo pracovní sílu byli i v Praze **nepracující důchodci** (40,8 %), i když jejich podíl byl v porovnání krajů nejnižší a ležel 6,4 p. b. pod celorepublikovým průměrem. V celkovém množství nepracujících důchodců, kterých bylo v Praze 209 297, převažovaly s 62,6 % ženy. V mezikrajském srovnání jde o nejvyšší podíl žen na nepracujících důchodcích, ale rozdíly jsou nepatrné, okolo 60 % se podíl žen pohyboval ve všech krajích. Počet nepracujících důchodců za deset let poklesl v hlavním městě o 9,4 % (21 838 osob), nejvíce ze všech krajů.

Přibližně třetinový podíl ve skupině osob mimo pracovní sílu měli v Praze nepracující **žáci a studenti**. Zastoupení obou pohlaví mezi žáky a studenty bylo velmi vyrovnané nejen v Praze, ale i ve všech ostatních krajích.



**Kartogram 4.3 Osoby mimo pracovní sílu v městských částech hl. m. Prahy**

**Intenzita ekonomické aktivity** vyjadřuje počet zaměstnaných a nezaměstnaných na 1 000 osob se zjištěnou ekonomickou aktivitou příslušné věkové skupiny. Ve věkové kategorii 15-64 let dosáhla intenzita ekonomické aktivity v Praze u mužů hodnoty 890 a u žen 805 (tzn., že 890 mužů z tisíce a 805 žen z tisíce bylo ekonomicky aktivních – tedy zaměstnaných či nezaměstnaných). Při detailnějším pohledu podle pětiletých věkových skupin je zřejmé, že intenzita ekonomické aktivity je obecně výrazně nižší u věkových skupin 15-19 let i 20-24 let z důvodu přípravy na povolání a 60-64 let a zejména 65-69 let z důvodu odchodu do důchodu. **U mužů** dosáhla intenzita ekonomické aktivity svého **maxima s hodnotou 979 ve věkové skupině 30-39 let**, ale po celé období v rozmezí 25-59 let patřilo více než 90 % mužů do kategorie pracovní síla (= ekonomicky aktivní). U žen byl vývoj intenzity ekonomické aktivity podle pětiletých věkových skupin proměnlivější především z důvodu péče o děti. Desetiletí 30-39 let, kdy byli muži z hlediska intenzity ekonomické aktivity na vrcholu, bylo u žen naopak nejslabší (s výjimkou období přípravy na povolání a odchodu do důchodu). Ve věkové kategorii 30-34 let bylo ekonomicky aktivních jen 810 žen z tisíce a v kategorii 35-39 let 817 žen z tisíce. **U žen** vykazovala **nejvyšší intenzitu ekonomické aktivity** skupina **45-49 let (939)** a skupina **50-54 let (935)**. Nejmenší rozdíl v intenzitě ekonomické aktivity mezi pohlavími byl ve věku 50-59 let.

## 4.2 Zaměstnaní podle věku a vzdělání

**Zaměstnaných osob** bylo v Praze celkem **733 840**, z toho 52,8 % mužů a 47,2 % žen. **Většina** zaměstnaných (92,9 %) se rekrutovala z **věkové kategorie 15-64 let**, pouze 7,1 % bylo ve věku 65 let a více. Na zastoupení jednotlivých věkových skupin v kategorii zaměstnaných byl patrný vliv celé řady faktorů, kam patří zejména věková struktura obyvatelstva, prodlužující se období přípravy na povolání, odchod do důchodu a u žen mateřská a rodičovská dovolená. **Nejsilněji** byla **mezi zaměstnanými v Praze zastoupena věková kategorie 40-44 let (13,7 %)**, následovala skupina 30-34 let (13 %) a 45-49 let (12,5 %).

**Tab. 4.2.1 Pracovní síla podle pohlaví a věku v hl. m. Praze**

	Celkem	v tom					
		muži	v tom		ženy	v tom	
			zaměstnaní	nezaměstnaní		zaměstnané	nezaměstnané
<b>Pracovní síla</b>	<b>766 484</b>	<b>403 284</b>	<b>387 199</b>	<b>16 085</b>	<b>363 200</b>	<b>346 641</b>	<b>16 559</b>
v tom ve věku:							
15 - 19	7 207	3 766	3 337	429	3 441	3 112	329
20 - 24	44 500	22 590	20 997	1 593	21 910	20 638	1 272
25 - 29	89 354	46 198	44 362	1 836	43 156	41 233	1 923
30 - 34	99 033	55 119	53 246	1 873	43 914	41 855	2 059
35 - 39	94 216	52 505	50 562	1 943	41 711	39 482	2 229
40 - 44	105 215	55 822	53 721	2 101	49 393	47 040	2 353
45 - 49	95 364	49 213	47 419	1 794	46 151	44 161	1 990
50 - 54	69 697	35 078	33 513	1 565	34 619	32 993	1 626
55 - 59	65 245	31 957	30 436	1 521	33 288	31 537	1 751
60 - 64	43 925	22 766	21 550	1 216	21 159	20 250	909
65 - 69	27 108	14 063	13 868	195	13 045	12 947	98
70 a více let	25 620	14 207	14 188	19	11 413	11 393	20

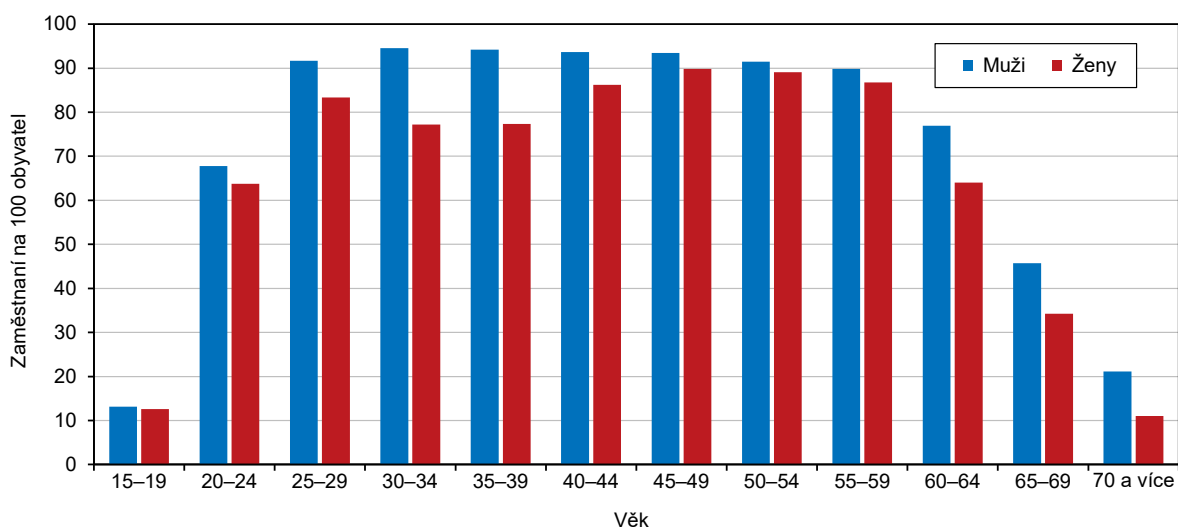
**Tab. 4.2.2 Zaměstnaní a míra zaměstnanosti podle věku v hl. m. Praze, Středočeském kraji a ČR**

(podíl vypočteny ze zjištěných hodnot)

Kraj	Celkem	v tom ve věku				Míra zaměstnanosti <sup>1)</sup> %	v tom ve věku			
		15–29	30–44	45–59	60 a více		15–29	30–44	45–59	60 a více
		<b>Hlavní město Praha</b>	<b>733 840</b>	<b>133 679</b>	<b>285 906</b>		<b>220 059</b>	<b>94 196</b>	<b>67,9</b>	<b>63,2</b>
Středočeský kraj	726 887	103 956	268 570	271 268	83 093	63,3	53,7	86,3	90,4	24,2
Česká republika	5 290 071	841 199	1 892 392	1 955 321	601 159	60,8	54,7	85,5	89,0	21,8

<sup>1)</sup> podíl počtu zaměstnaných na počtu všech osob ve věku 15 a více let se zjištěnou ekonomickou aktivitou**Graf 4.4 Míra zaměstnanosti podle pohlaví a věku v hl. m. Praze**

(ze zjištěných hodnot)



**Pražská pracovní síla** (osoby se zjištěným vzděláním) v době sčítání 2021 dosáhla nejčastěji **vysokoškolského vzdělání (42 %)**, v čemž se velmi lišila od České republiky jako celku, kde byl podíl osob s dosaženým vysokoškolským vzděláním pouze 23,6 %. Další přibližně třetina osob v Praze i v České republice dosáhla úplného středního vzdělání s maturitou. Podstatně nižší byl v Praze podíl osob se středním vzděláním včetně vyučení bez maturity (Praha 16 %, ČR 31,7 %). Více než 5 % osob v Praze i v ČR docílilo absolvování nějaké formy pomaturitního, nástavbového či vyššího odborného studia. Pouze 4,3 % osob v Praze spadalo do kategorie základní vzdělání či bez vzdělání, v celé České republice jich bylo 6,4 %. Ženská pracovní síla v Praze mohla nabídnout o něco vyšší úroveň vzdělání než mužská. Ukončenou vysokou školu mělo 43,9 % žen a 40,3 % mužů, pomaturitní, nástavbové či vyšší odborné vzdělání 6,8 % žen a 4,8 % mužů, přibližně třetinové zastoupení mělo u obou pohlaví úplné střední vzdělání s maturitou. Téměř pětina mužů, ale jen 12,6 % žen patřilo do kategorie střední vzdělání včetně vyučení bez maturity. **Struktura nejvyššího dosaženého vzdělání zaměstnaných** (se zjištěným vzděláním) v Praze v podstatě **kopírovala strukturu vzdělání pracovní síly**, a to shodně u mužů i u žen.

**Téměř třetinu nezaměstnaných** se zjištěným vzděláním tvořili v hlavním městě **lidé s úplným středním vzděláním s maturitou**, druhá nejpočetnější skupina měla střední vzdělání včetně vyučení bez maturity (26,7 %), přibližně pětinu (21,4 %) tvořili vysokoškoláci, 14,3 % osoby se základním vzděláním a bez vzdělání. Z nezaměstnaných žen jich měla vysokoškolské vzdělání čtvrtina, u mužů pouze 17,4 %. A naopak z celkového množství nezaměstnaných mužů jich 30,8 % mělo střední vzdělání včetně vyučení bez maturity, u žen pouze 22,9 %.

V České republice jako celku převažovala mezi nezaměstnanými skupina osob se středním vzděláním bez maturity (38,2 %), čtvrtina nezaměstnaných dosáhla úplného středního vzdělání s maturitou a podobné množství mělo pouze základní či žádné vzdělání.

**Tab. 4.2.3 Pracovní síla podle pohlaví a nejvyššího dokončeného vzdělání v hl. m. Praze**

	Celkem	v tom		z toho					
		muži	ženy	zaměstnaní			nezaměstnaní		
				celkem	muži	ženy	celkem	muži	ženy
<b>Pracovní síla</b>	<b>766 484</b>	<b>403 284</b>	<b>363 200</b>	<b>733 840</b>	<b>387 199</b>	<b>346 641</b>	<b>32 644</b>	<b>16 085</b>	<b>16 559</b>
v tom podle vzdělání:									
bez vzdělání	2 022	1 342	680	1 729	1 184	545	293	158	135
základní vč. neukončeného	29 380	16 439	12 941	25 428	14 276	11 152	3 952	2 163	1 789
střední vč. vyučení (bez maturity)	116 682	72 575	44 107	108 766	68 142	40 624	7 916	4 433	3 483
úplné střední (s maturitou)	233 699	118 558	115 141	224 110	114 024	110 086	9 589	4 534	5 055
nástavbové a pomaturitní studium	22 096	9 933	12 163	21 329	9 596	11 733	767	337	430
vyšší odborné, konzervatoř	20 255	8 398	11 857	19 511	8 134	11 377	744	264	480
vysokoškolské	307 216	153 447	153 769	300 882	150 943	149 939	6 334	2 504	3 830
nezjištěno	35 134	22 592	12 542	32 085	20 900	11 185	3 049	1 692	1 357

**Zaměstnaní** se zjištěným vzděláním v hl. m. Praze měli **nejčastěji vysokoškolské vzdělání (42,9 %)**, následovalo úplné střední vzdělání s maturitou (31,9 %) a střední vzdělání včetně vyučení bez maturity (15,5 %). Zaměstnaných pouze se základním vzděláním či bez vzdělání bylo v Praze velmi málo (3,9 %). Stejně pořadí úrovně vzdělání platilo ve všech třech skupinách zaměstnaných – tedy u zaměstnanců, zaměstnavatelů i osob pracujících na vlastní účet. Podíl vysokoškolsky vzdělaných zaměstnaných nabýval hodnot mezi 42,2 % (osoby pracující na vlastní účet) a 45,5 % (zaměstnavatelé).

Hlavní město dosáhlo v tomto směru výrazně nadprůměrných hodnot oproti České republice jako celku. Zaměstnaných se zjištěným vysokoškolským vzděláním bylo v České republice jen 24,3 %. Třetinu zaměstnaných v zemi tvořili lidé s úplným středním vzděláním s maturitou a velmi podobný podíl měly i osoby se středním vzděláním včetně vyučení bez maturity. Rovněž z pohledu České republiky jako celku byly podíly jednotlivých úrovní vzdělání ve všech typech postavení v zaměstnání obdobné.





V hlavním městě byl určitý rozdíl mezi vzděláním zaměstnaných mužů a žen, přičemž **zaměstnané ženy častěji absolvovaly vysokou školu (ženy 44,7 %, muži 41,2 %)**. V případě zaměstnanců byl rozdíl nevelký, v případě podnikajících osob podstatně viditelnější (zaměstnavatelé – ženy 61,9 % VŠ, muži 36,2 % VŠ; osoby pracující na vlastní účet – ženy 48,8 % VŠ, muži 38,3 % VŠ). Zaměstnaní muži naopak ve větší míře uváděli střední vzdělání včetně vyučení bez maturity (muži 18,6 %, ženy 12,1 %).

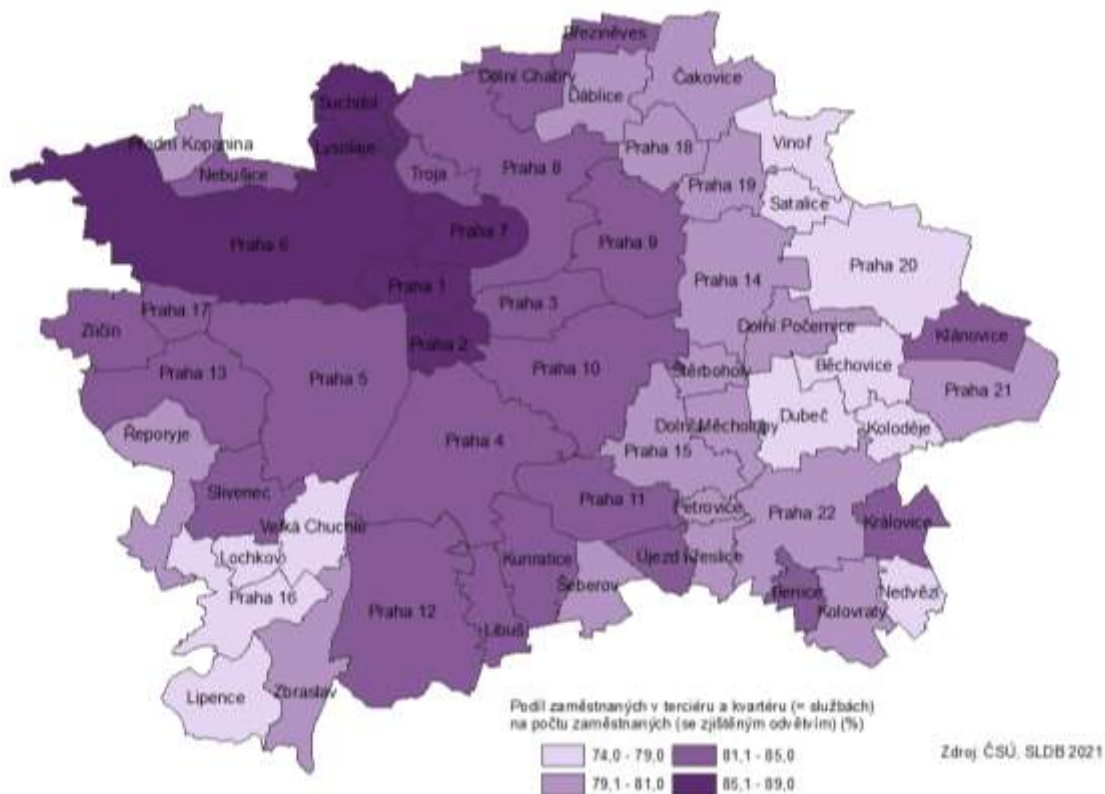
### 4.3 Zaměstnaní podle odvětví

Z celkového počtu zaměstnaných v Praze, u nichž bylo zjištěno odvětví (725 974), jich 605 325 – tj. **83,4 % pracovalo v terciárním a kvarterním sektoru**, u žen dokonce 90,9 %, u mužů 76,6 %. **V sekundárním sektoru** pracovalo pouze **15,9 % zaměstnaných**, 22,5 % mužů a pouze 8,6 % žen. Do **primárního sektoru** patřilo jen **0,7 % zaměstnaných**, 0,9 % mužů a 0,5 % žen.

Praha se svou odvětvovou strukturou velmi odlišovala od zbytku České republiky. Ve všech krajích sice zaměstnaní v odvětví služeb, vzdělání a vědy (terciárního a kvarterního sektoru) tvořili nadpoloviční většinu, ale podíl terciárního a kvarterního sektoru v Praze převyšoval celorepublikový průměr o 21 p. b. Druhý nejvyšší podíl zaměstnaných v terciárním a kvarterním sektoru měl kraj Středočeský (65,3 %), v němž vynikaly okresy Praha-východ a Praha-západ. Třetí místo obsadil kraj Jihomoravský (63,8 %), kde výsledek výrazně ovlivnil okres Brno-město. Pouhých 51 % tvořili zaměstnaní těchto sektorů v Kraji Vysočina a 53 % ve Zlínském kraji.

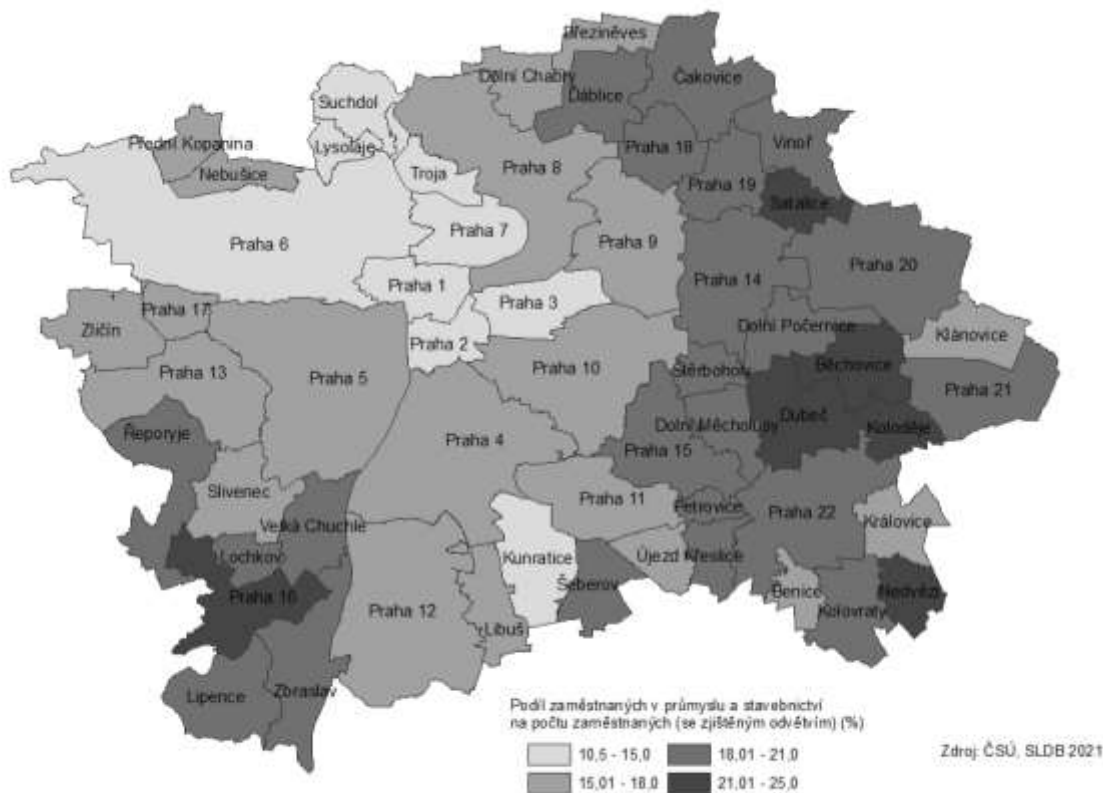
V rámci Prahy ve 36 městských částech převyšoval podíl zaměstnaných v terciárním a kvarterním sektoru 80 %. V městské části Praha 1 sem patřilo dokonce 88,6 % zaměstnaných se zjištěným odvětvím a na více než 86 % zaměstnaných v odvětví služeb, vzdělání a vědy dosáhly i městské části Praha 2, Praha 6, Praha-Lysolaje a Praha 7. Nejnižší podíly zaměstnaných v terciárním a kvarterním sektoru měly městské části Praha-Běchovice (74,2 %) a Praha-Koloděje (74,3 %).

**Kartogram 4.4 Zaměstnaní v terciárním a kvarterním sektoru v městských částech hl. m. Prahy**



Praha měla v porovnání s ostatními kraji naopak nejnižší podíl zaměstnaných v odvětví průmyslu, energetiky a stavebnictví (15,9 %). Nižší podíly zaměstnaných v sekundárním sektoru měly i kraje Středočeský (31,6 %) a Jihomoravský (33 %). Nejvyšší podíly zaměstnaných v tomto sektoru, převyšující 40 %, byly sečteny v krajích Zlínském (43,8 %), Libereckém (43,3 %), v Kraji Vysočina (41,9 %) a v Pardubickém kraji (40,7 %).

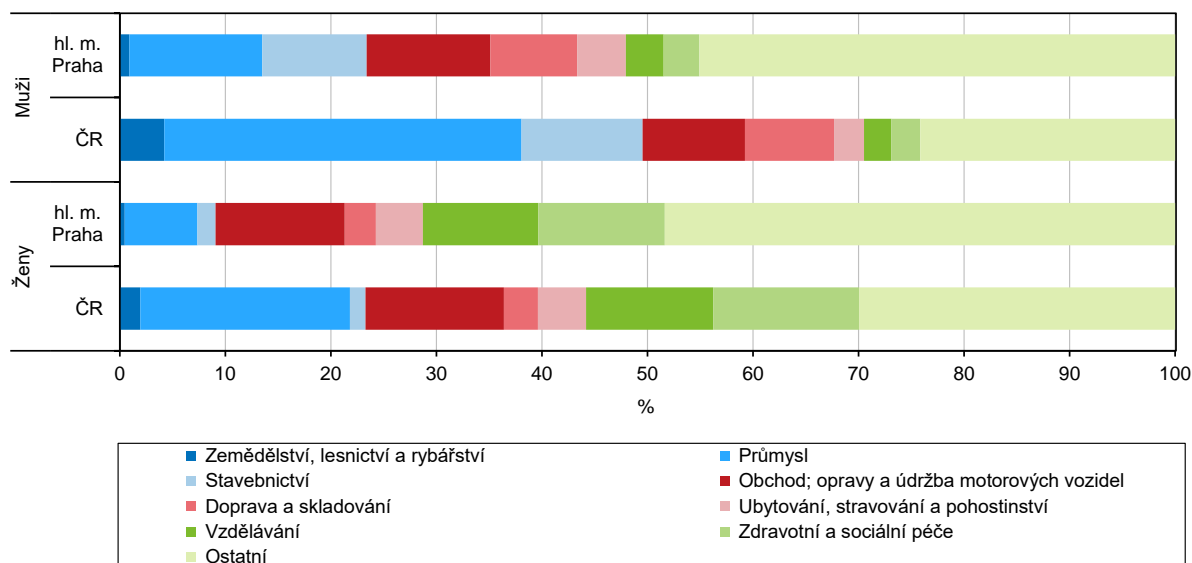
#### Kartogram 4.5 Zaměstnaní v sekundárním sektoru v městských částech hl. m. Prahy



V Praze pouze ve dvanácti městských částech přesáhl podíl zaměstnaných v sekundárním sektoru 20 %. Nejvíce jich bylo sečteno v Praze-Běchovicích (24,9 %) a v Praze-Kolodějích (24,5 %). Nejmenší výskyt byl zaznamenán v městské části Praha 1 (10,6 %) a v dalších pěti městských částech nepřesáhl 13 % (Praha 2, Praha 6, Praha-Lysolaje, Praha-Suchdol a Praha 7).

Nejvíce zaměstnaných v primárním sektoru měly Kraj Vysočina (7,1 %) a Jihočeský kraj (5,8 %), nejméně, kromě hl. m. Prahy (0,7 %), kraj Moravskoslezský (2,2 %).

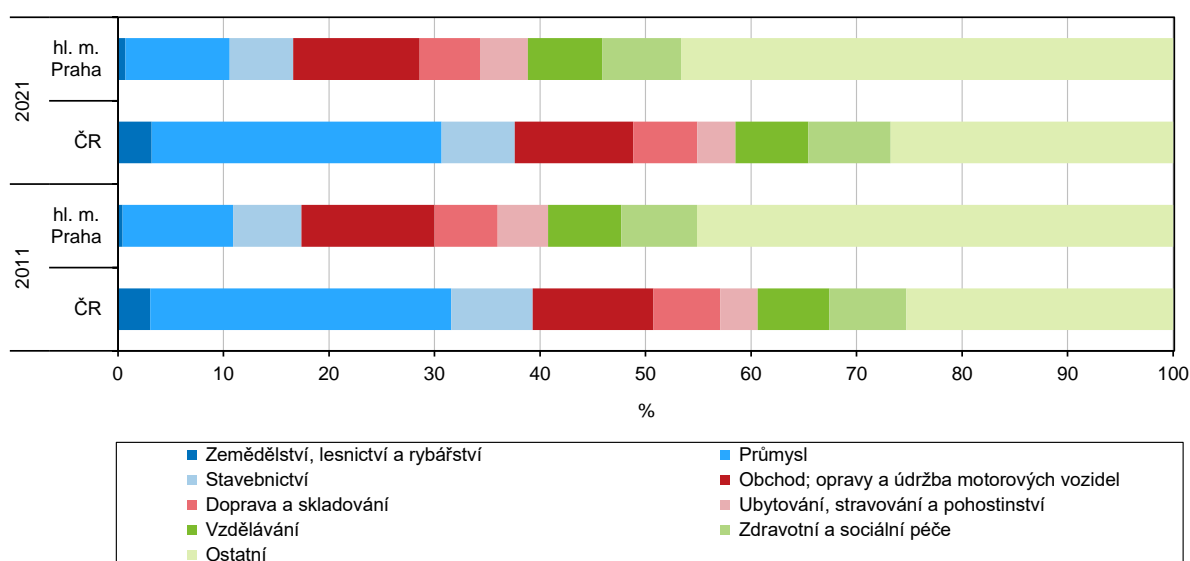


**Graf 4.5 Zaměstnaní podle odvětví ekonomické činnosti a pohlaví v hl. m. Praze a ČR****Tab. 4.3.1 Zaměstnaní podle věku a odvětví ekonomické činnosti v hl. m. Praze**

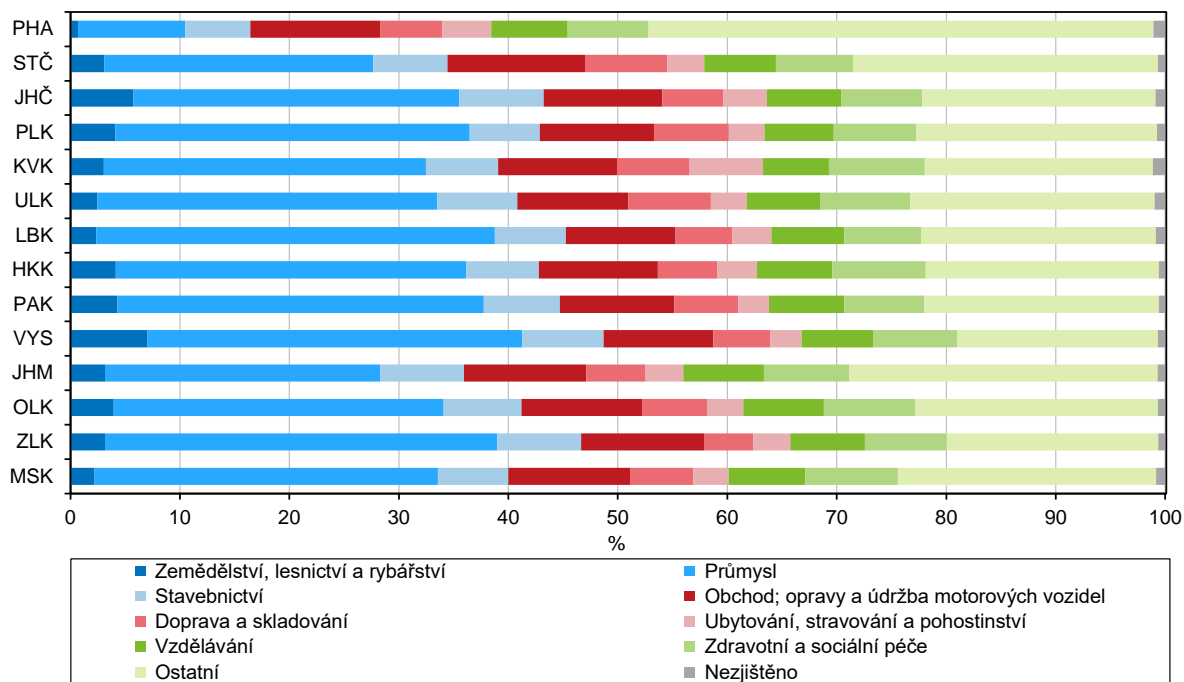
	Celkem	v tom ve věku					
		15–29	30–39	40–49	50–59	60–64	65 a více
<b>Zaměstnaní</b>	<b>733 840</b>	<b>133 679</b>	<b>185 145</b>	<b>192 341</b>	<b>128 479</b>	<b>41 800</b>	<b>52 396</b>
v tom podle odvětví ekonomické činnosti:							
zemědělství, lesnictví, rybnářství	5 098	879	1 227	1 368	940	318	366
těžba a dobývání	1 505	263	508	440	205	46	43
zpracovatelský průmysl	58 324	9 750	15 620	16 334	10 401	3 112	3 107
výroba a rozvod elektřiny, plynu, tepla a klimatizovaného vzduchu	7 330	904	1 699	2 022	1 578	552	575
zásobování vodou; činnosti související s odpadními vodami, odpady a sanacemi	4 651	477	858	1 298	1 203	428	387
stavebnictví	43 741	5 642	9 955	12 927	9 422	3 028	2 767
velkoobchod a maloobchod; opravy a údržba motorových vozidel	86 917	16 808	20 950	24 699	16 137	4 398	3 925
doprava a skladování	41 512	7 436	9 282	11 349	8 703	2 694	2 048
ubytování, stravování a pohostinství	33 003	8 448	8 474	8 586	5 141	1 263	1 091
informační a komunikační činnosti	73 203	16 971	26 323	18 380	7 224	2 022	2 283
peněžnictví a pojišťovnictví	33 800	6 274	10 300	9 987	4 955	1 225	1 059
činnosti v oblasti nemovitostí	11 766	1 127	2 165	2 964	2 411	863	2 236
profesní, vědecké a technické činnosti	83 646	18 213	25 188	19 588	10 226	3 507	6 924
administrativní a podpůrné činnosti	43 802	8 306	9 431	10 270	8 044	2 956	4 795
veřejná správa a obrana; povinné sociální zabezpečení	44 632	4 470	9 417	11 997	10 929	4 111	3 708
vzdělávání	51 158	7 158	9 544	13 190	10 800	4 308	6 158
zdravotní a sociální péče	54 227	9 087	11 031	13 722	11 034	3 936	5 417
kulturní, zábavní a rekreační činnosti	24 894	5 698	6 068	5 601	3 764	1 319	2 444
činnosti domácností jako zaměstnavatelů; činnosti domácností produkujících blíže neurčené výr. a sl. pro vlastní potřebu	3 349	580	571	766	705	220	507
činnosti exterritoriálních organizací a orgánů	655	124	205	178	95	28	25
ostatní činnosti	18 761	3 184	4 449	4 988	3 427	1 079	1 634
nezjištěno	7 866	1 880	1 880	1 687	1 135	387	897

**Podle klasifikace CZ-NACE** našli zaměstnaní Pražané, u kterých bylo zjištěno odvětví ekonomické činnosti, uplatnění **nejčastěji v odvětvích velkoobchod a maloobchod; opravy a údržba motorových vozidel (12 %), profesní, vědecké a technické činnosti (11,5 %), informační a komunikační činnosti (10,1 %), průmysl (9,9 %) a zdravotní a sociální péče (7,5 %)**. Naopak vzhledem k velkoměstskému charakteru Prahy jen 0,7 % zaměstnaných v hlavním městě spadalo do odvětví zemědělství, lesnictví a rybařství. Zastoupení jednotlivých odvětví se lišilo podle pohlaví, kdy muži i ženy přednostně působili v oborech pro ně typických. Poměrně v rovnováze byly podíly mužů a žen pracujících v odvětví velkoobchod a maloobchod; opravy a údržba motorových vozidel (muži 11,7 %, ženy 12,3 %) a také ubytování, stravování a pohostinství (muži 4,6 %, ženy 4,5 %). Příliš velký rozdíl nebyl ani v odvětví profesní, technické a vědecké činnosti (muži 10,6 %, ženy 12,5 %). Mezi odvětví s výraznou převahou mužů se řadily informační a komunikační činnosti (muži 13,8 %, ženy 6 %), průmysl (muži 12,6 %, ženy 6,9 %), stavebnictví (muži 9,9 %, ženy 1,7 %), doprava a skladování (muži 8,2 %, ženy 2,9 %). Naopak doménou žen se staly zdravotní a sociální péče (ženy 12 %, muži 3,4 %) a vzdělávání (ženy 10,9 %, muži 3,6 %).

**Graf 4.6 Zaměstnaní podle odvětví ekonomické činnosti v hl. m. Praze a ČR**



**V porovnání s ostatními kraji měla Praha nejvyšší podíl osob zaměstnaných v odvětví profesní, vědecké a technické činnosti (11,5 %) a také informační a komunikační činnosti (10,1 %) a naopak nejnižší podíl osob zaměstnaných v průmyslových odvětvích a v zemědělství, lesnictví a rybařství.** V odvětví profesní, vědecké a technické činnosti se na druhém místě s velkým odstupem umístil Jihomoravský kraj (6,1 %) a na třetí příčce kraj Středočeský (5,6 %), jen velmi nízké podíly zaměstnaných v tomto odvětví měly kraje Karlovarský (2,8 %) a Ústecký (3,1 %). Pořadí v odvětví informačních a komunikačních činností bylo velmi podobné. Podíly tohoto odvětví na celkovém množství zaměstnaných se zjištěným odvětvím se pohybovaly od 1,3 % (Karlovarský kraj) po 5,4 % (Jihomoravský kraj). Zatímco v hlavním městě pracoval v průmyslu jen přibližně každý desátý zaměstnaný, v ostatních krajích se podíl těchto pracovníků pohyboval mezi 24,7 % (Středočeský kraj) až po 36,7 % (Liberecký kraj). V zemědělství v Praze nepracovalo ani 1 % zaměstnaných, v nejvíce zemědělsky zaměřeném Kraji Vysočina zde našlo pracovní příležitost 7,1 % zaměstnaných.

**Graf 4.7 Zaměstnaní podle odvětví ekonomické činnosti a kraje**

**Mezi odvětví, kde se v hlavním městě uplatnilo nejvíce mužů, patřily informační a komunikační činnosti (13,8 % zaměstnaných), průmysl (12,6 %) a profesní, vědecké a technické činnosti (10,6 %).** Odvětví informační a komunikační činnosti a profesní, vědecké a technické činnosti stála v hlavním městě 8,3 p. b. a 5,9 p. b. nad celorepublikovým průměrem, průmysl naopak 21 p. b. pod celorepublikovým průměrem, přičemž hned v pěti krajích (Zlínském, Libereckém, Moravskoslezském, Pardubickém a v kraji Vysočina) pracovalo v některém průmyslovém oboru více než 40 % zaměstnaných mužů. Při pohledu na ostatní odvětví pracovali v porovnání s celorepublikovým průměrem pražští muži méně často v odvětví stavebnictví (1,6 p. b. pod celorepublikovým průměrem). Ve větší míře je ale možné potkat v oblasti velkoobchod a maloobchod; opravy a údržba motorových vozidel (2 p. b. nad celorepublikovým průměrem), ubytování, stravování a pohostinství (1,8 p. b. nad celorepublikovým průměrem), vzdělávání (1 p. b. nad celorepublikovým průměrem) a zdravotní a sociální péče (0,7 p. b. nad celorepublikovým průměrem).

**Pražanky, na rozdíl od žen z jiných krajů, pracovaly nejčastěji v odvětví profesní, vědecké a technické činnosti (Praha 12,5 % zaměstnaných, průměr ČR 6 %).** Další tři velké skupiny pražských zaměstnaných žen patřily do odvětví **velkoobchod a maloobchod; opravy a údržba motorových vozidel (12,3 %), zdravotní a sociální péče (12 %) a vzdělávání (10,9 %).** Ve všech těchto třech odvětvích však Praha zaujala místo pod průměrem České republiky. Nejvyšší podíly v odvětví velkoobchod a maloobchod; opravy a údržba motorových vozidel měly zaměstnané ženy v Moravskoslezském, Zlínském a Středočeském kraji (14,2, resp. 14,1 %). Podobně v krajích Karlovarský, Královéhradecký a Moravskoslezský pracovalo ve zdravotní a sociální péči shodně 15,3 % žen (v Praze pouze 12 %). V odvětví vzdělávání měly nejvyšší podíl ženy zaměstnané v Olomouckém kraji (13 %), nejnižší v Praze a Karlovarském kraji (shodně 10,9 %). V Praze se ve větší míře než v ostatních krajích ženy vyskytovaly v odvětvích informační a komunikační činnosti (Praha 6 %, průměr ČR 2,2 %), peněžnictví a pojišťovnictví (Praha 5,2 %, ČR 2,9 %) nebo činnosti v oblasti nemovitostí (Praha 1,6 %, ČR 0,7 %). Naopak v odvětví průmyslu stála Praha s 6,9 % 13 p. b. pod celorepublikovým průměrem.

Velmi mladí lidé obou pohlaví ve věku 15-19 let v Praze pracovali především v odvětví velkoobchod a maloobchod; opravy a údržba motorových vozidel (muži 17 %, ženy 21 %) a ubytování, stravování a pohostinství (muži 16,7 %, ženy 19,3 %). Obchod a opravy a údržba motorových vozidel figurovaly v rámci prvních třech míst ve všech desetiletých věkových skupinách až do hranice 69 let u mužů a 59 let u žen.



Pro věkovou kategorii 20-49 let měla mimořádný význam odvětví profesní, vědecké a technické činnosti a informační a komunikační činnosti. Pro zaměstnané mezi 50-69 lety nabyla na významu odvětví veřejná správa a obrana; povinné sociální zabezpečení, zdravotní a sociální péče a vzdělávání. Zaměstnaní ve věku 70-89 let působili nejčastěji v odvětvích profesní, vědecké a technické činnosti a vzdělávání. Muži ve věkovém rozmezí 40-69 let pracovali ve větší míře ve stavebnictví a ve zpracovatelském průmyslu, ženy ve vzdělávání a zdravotní a sociální péči. Ze zaměstnaných žen ve věku 60-69 let působila každá třetí právě v jednom z těchto dvou oborů.

## 4.4 Zaměstnaní podle hlavních tříd zaměstnání a postavení v zaměstnání

V třídění podle deseti hlavních tříd klasifikace zaměstnání CZ-ISCO převažovali v Praze specialisté (34,8 %), následovali techničtí a odborní pracovníci (20,7 %) a pracovníci ve službách a prodeji (12,9 %). V Praze mělo k rozhodnému dni sčítání svůj obvyklý pobyt 49 052 zákonodárců a řídicích pracovníků, 226 007 specialistů, 134 179 technických a odborných pracovníků nebo 59 550 úředníků. Klasifikace zaměstnání je založena na dvou hlavních principech, kterými jsou druh vykonávané práce a úroveň dovedností. Skladba zaměstnaných souvisí se strukturou podniků, které se v jednotlivých regionech nacházejí. Praha má v tomto směru velmi specifické postavení, protože zde sídlí vláda, parlament, ústřední státní orgány, velká část státních institucí, centrály mnoha velkých firem, město je významným centrem vysokého školství, je zde umístěna řada nemocnic a dalších zařízení kladoucích velké nároky na kvalifikaci zaměstnaných. Všechny tyto faktory se projeví při porovnání s ostatními kraji. Více než třetinu zaměstnaných tvořili v Praze specialisté (34,8 % - tj. 13,8 p. b. nad celorepublikovým průměrem), mezi které patří např. právníci, lékaři, různí vědečtí pracovníci, architekti, auditoři nebo učitelé. Přibližně každý pátý zaměstnaný z celkového počtu zaměstnaných se zjištěnou hlavní třídou zaměstnání spadal v hlavním městě do kategorie techničtí a odborní pracovníci, jejichž příkladem jsou technici a mistři z různých oborů, operátoři velinů nebo zdravotní laboranti. I v této skupině převyšovala Praha celorepublikový průměr (o 2,5 p. b.). Více než v celorepublikovém průměru byli v Praze zastoupeni i úředníci (Praha 9,2 %, ČR 7,8 %) a zcela mimořádný byl podíl zákonodárců a řídicích pracovníků (Praha 7,6 %, ČR 5,6 %). Vyšší podíly poslední jmenované skupiny zaměstnaných měly i kraje Středočeský (odkud se do Prahy za prací hojně dojíždí) a Jihomoravský. Praha měla naopak v porovnání s ostatními kraji podstatně nižší podíly zaměstnaných ve třídách obsluha strojů a zařízení, montéři (Praha 4,9 %, ČR 13,7 %) nebo řemeslníci a opraváři (Praha 6,2 %, ČR 12,9 %).

Tab. 4.4.1 Zaměstnaní podle hlavních tříd zaměstnání a ekonomické aktivity v hl. m. Praze

	Celkem	v tom			
		pracující důchodci	pracující žáci a studenti	osoby na mateřské dovolené	ostatní zaměstnaní
<b>Zaměstnaní</b>	<b>733 840</b>	<b>76 668</b>	<b>49 745</b>	<b>5 822</b>	<b>601 605</b>
v tom hlavní třídy zaměstnání:					
zákonodárci a řídicí pracovníci	49 052	3 163	1 446	306	44 137
specialisté	226 007	18 111	19 381	2 245	186 270
techničtí a odborní pracovníci	134 179	11 691	8 285	977	113 226
úředníci	59 550	6 107	5 004	480	47 959
pracovníci ve službách a prodeji	84 095	8 592	6 242	406	68 855
kvalifikovaní pracovníci v zemědělství, lesnictví a rybářství	2 142	217	109	7	1 809
řemeslníci a opraváři	40 524	2 909	861	35	36 719
obsluha strojů a zařízení, montéři	31 941	2 446	682	28	28 785
pomocní a nekvalifikovaní pracovníci	20 857	4 058	1 112	29	15 658
zaměstnanci v ozbrojených silách	1 213	4	157	2	1 050
nezjištěno	84 280	19 370	6 466	1 307	57 137

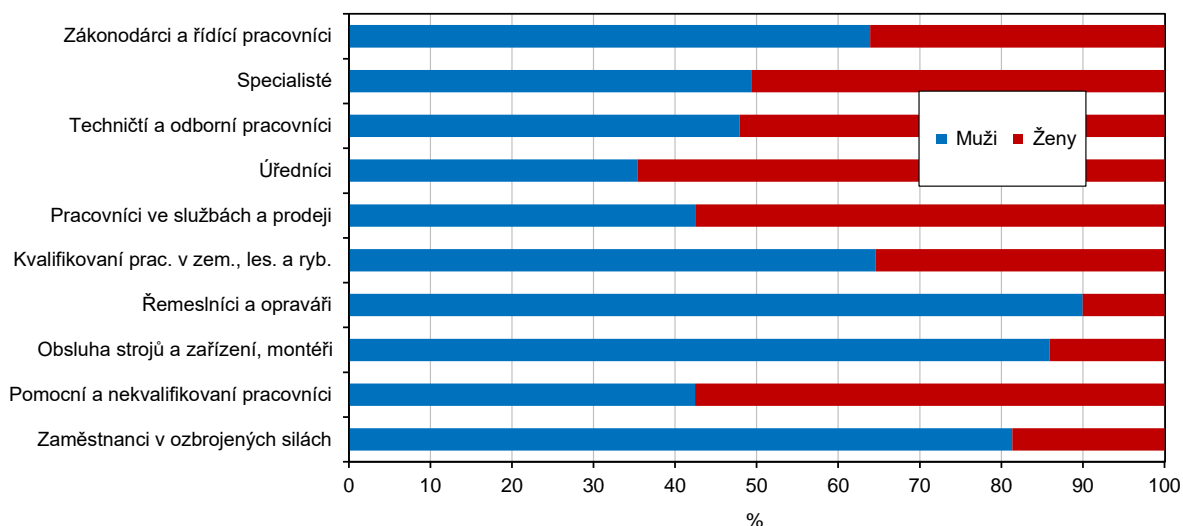


V Praze, ale i v České republice jako celku, se projevily i genderové rozdíly. Do třídy zákonodárci a řídicí pracovníci patřilo v Praze 9,2 % zaměstnaných mužů se zjištěnou hlavní třídou zaměstnání, ale pouze 5,7 % žen. Z celkového množství zákonodárců a řídicích pracovníků tak žen byla v Praze pouze o něco více než třetina (36,1 %). Pražské ženy byly zaměstnané především ve třídě specialisté (36,9 %), techničtí a odborní pracovníci (22,5 %), pracovníci ve službách a prodeji (15,6 %) a úředníci (12,4 %).

Muži v hlavním městě pracovali taktéž především ve třídách specialisté (32,9 %) a techničtí a odborní pracovníci (18,9 %). Méně mužů se uplatnilo ve třídě úředníci (6,2 %) a pracovníci ve službách a prodeji (10,6 %). Mnohem častěji než ženy naopak patřili do tříd řemeslníci a opraváři (muži 10,8 %, ženy 1,3 %) nebo obsluha strojů a zařízení, montéři (muži 8,1 %, ženy 1,4 %).

V Praze ženy výrazně převládaly mezi úředníky (64,6 %), pomocnými a nekvalifikovanými pracovníky (57,6 %) a pracovníky ve službách a prodeji (57,5 %). Jako převážně mužské třídy lze v hlavním městě charakterizovat kategorie řemeslníci a opraváři (90 % mužů), obsluha strojů a zařízení, montéři (85,9 %), zaměstnanci v ozbrojených silách (81,4 %), kvalifikovaní pracovníci v zemědělství, lesnictví a rybařství (64,6 %) a zákonodárci a řídicí pracovníci (63,9 %).

**Graf 4.8 Zaměstnaní podle hlavních tříd zaměstnání a pohlaví v hl. m. Praze**  
(ze zjištěných hodnot)



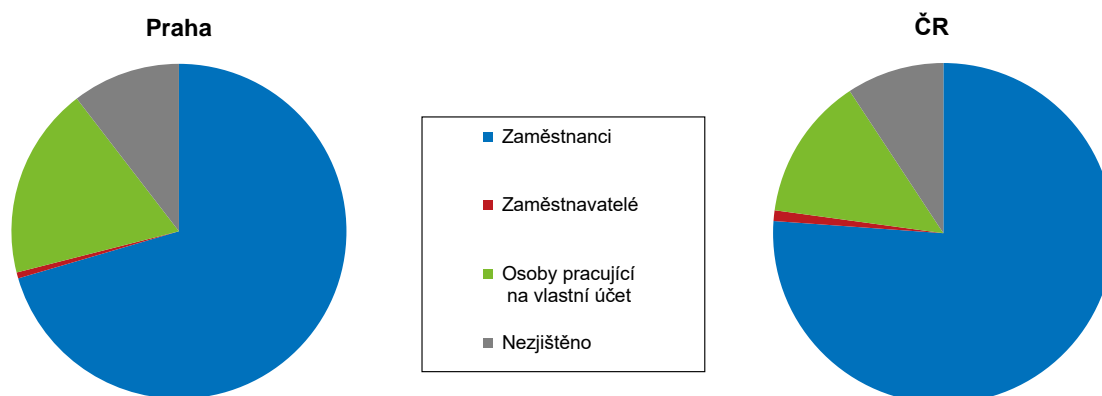
V ostatních krajích byly trendy obdobné, Praha měla ale svá specifika. Jako zákonodárci a řídicí pracovníci se ženy uplatnily nejčastěji v Karlovarském kraji (40,1 %), nejméně naopak v Kraji Vysočina (32,1 %). Praha měla prakticky vyvážený poměr mezi mužskými a ženskými specialisty. V ostatních krajích v této třídě převažovaly ženy – nejvýrazněji opět v Karlovarském kraji (65,6 %). Úřednická povolání byla doménou žen celorepublikově, nejvyšší podíl žen-úřednic měl kraj Zlínský (69 %). Praha měla nejvyšší podíl mužů pracujících ve službách a prodeji (42,5 % - tedy 7.1 p. b. nad celorepublikovým průměrem). Podíl žen ve třídě řemeslníci a opraváři byl v hlavním městě ze všech krajů nejnižší (10 %), nejčastěji se těmito profesím věnovaly ženy v Karlovarském kraji (16,7 %). Třída obsluha strojů a zařízení, montéři měla nejnižší podíl ženské složky opět v Praze (14,1 %), avšak v pěti krajích – Plzeňském, Libereckém, Královéhradeckém, Zlínském a v Kraji Vysočina - přesáhla dokonce 30 %. Pomocné a nekvalifikované práce zbývaly ve všech krajích převážně na ženy – od 55 % ve Středočeském kraji až po 61,4 % v kraji Moravskoslezském.

**Tab. 4.4.2 Zaměstnaní podle pohlaví a postavení v zaměstnání v hl. m. Praze**

(podíly vypočteny ze zjištěných hodnot)

	Celkem	v tom		Struktura zaměstnaných (%)		
		muži	ženy	celkem	muži	ženy
<b>Zaměstnaní</b>	<b>733 840</b>	<b>387 199</b>	<b>346 641</b>	<b>100,0</b>	<b>100,0</b>	<b>100,0</b>
v tom podle postavení v zaměstnání:						
zaměstnanci	517 049	254 815	262 234	78,7	73,9	83,9
zaměstnavatelé	4 261	2 746	1 515	0,6	0,8	0,5
osoby pracující na vlastní účet	135 918	87 149	48 769	20,7	25,3	15,6
nezjištěno	76 612	42 489	34 123	x	x	x

**Zaměstnané osoby** se zjištěným postavením v zaměstnání se dělí **do tří skupin – na zaměstnance, zaměstnavatele a osoby pracující na vlastní účet**. Kategorie **zaměstnanců** čítala v Praze **517 049** zaměstnaných. **Podíl zaměstnanců** na celkovém množství osob se zjištěným postavením v zaměstnání v Praze činil **78,7 %**, **každý pátý zaměstnaný pracoval na vlastní účet** a zcela minoritní skupinou byli zaměstnavatelé (0,6 %). Zaměstnavatelé jsou podnikatelé se zaměstnanci. Osoby pracující na vlastní účet jsou podnikatelé bez zaměstnanců.

**Graf 4.9 Zaměstnaní podle postavení v zaměstnání v hl. m. Praze a ČR**

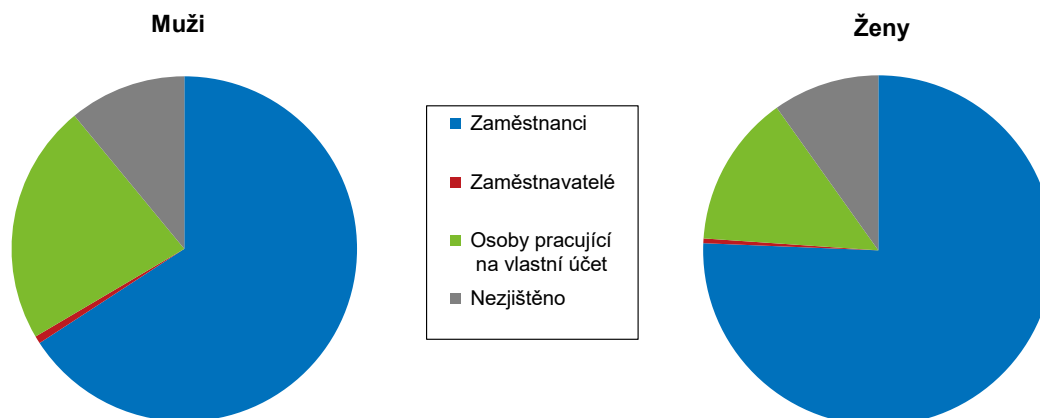
Praha měla mezi kraji nejnižší podíl zaměstnanců a nejvyšší podíl podnikatelů.

Struktura zaměstnaných obou pohlaví se přitom dost výrazně lišila. Přestože zaměstnanci převažovali na obou stranách, bylo pro ženy mnohem typičtější nechat se zaměstnat, než pro muže. Do kategorie zaměstnanců patřilo 83,9 % žen ve srovnání se 73,9 % mužů. A naopak mužů pracujících na vlastní účet byla plná čtvrtina oproti pouhým 15,6 % žen.

Ve všech věkových kategoriích (pětiletých věkových skupinách) převažovali k rozhodnému okamžiku sčítání 2021 mezi zaměstnanými v Praze zaměstnanci. Při porovnání struktury zaměstnaných je patrné, že existuje **souvislost s věkem**. **Nejvíce** byla **kategorie zaměstnanců zastoupena** u tří nejmladších skupin zaměstnaných – **ve věku od 15 do 29 let** byli v jednotlivých pětiletých věkových skupinách zastoupeni v rozmezí 82,2-84,5 %. Ve věku mezi 30 a 64 lety tvořili zaměstnanci v průměru přibližně 79 %, u nejstarších věkových kategorií podíl zaměstnanců postupně klesal až na 63,5 %. Poněkud odlišná byla situace u žen a mužů. **Mezi muži** byl celkově **nižší podíl zaměstnanců** (muži 73,9 %, ženy 83,9 %) a **vyšší podíl osob pracujících na vlastní účet** (muži 25,3 %, ženy 15,6 %). Tento jev je zřetelný ve všech pětiletých věkových skupinách. Již ve věkové skupině 15-19 let tvořily 20,5 % zaměstnaných mužů se zjištěným postavením v zaměstnání osoby pracující na vlastní účet, takto podnikajících mladých žen bylo v Praze ale jen 9,4 %.

Ve věku 15 až 64 let bylo v postavení osob pracujících na vlastní účet 24,6 % zaměstnaných pražských mužů, ale jen 14,9 % žen. Detailnější pohled na pětileté věkové skupiny ukázal velmi podobné rozdíly mezi oběma pohlavími napříč věkem.

**Graf 4.10 Zaměstnaní podle postavení v zaměstnání a pohlaví v hl. m. Praze**



**Tab. 4.4.3 Zaměstnaní podle postavení v zaměstnání v hl. m. Praze, Středočeském kraji a ČR**

Kraj	Celkem	v tom podle postavení v zaměstnání			
		zaměstnanci	zaměstnavatelé	osoby pracující na vlastní účet	nezjištěno
Hlavní město Praha	733 840	517 049	4 261	135 918	76 612
Středočeský kraj	726 887	552 556	7 315	107 754	59 262
Česká republika	5 290 071	4 027 988	53 454	718 346	490 283

**Tab. 4.4.4 Zaměstnaní podle postavení v zaměstnání a věku v hl. m. Praze**

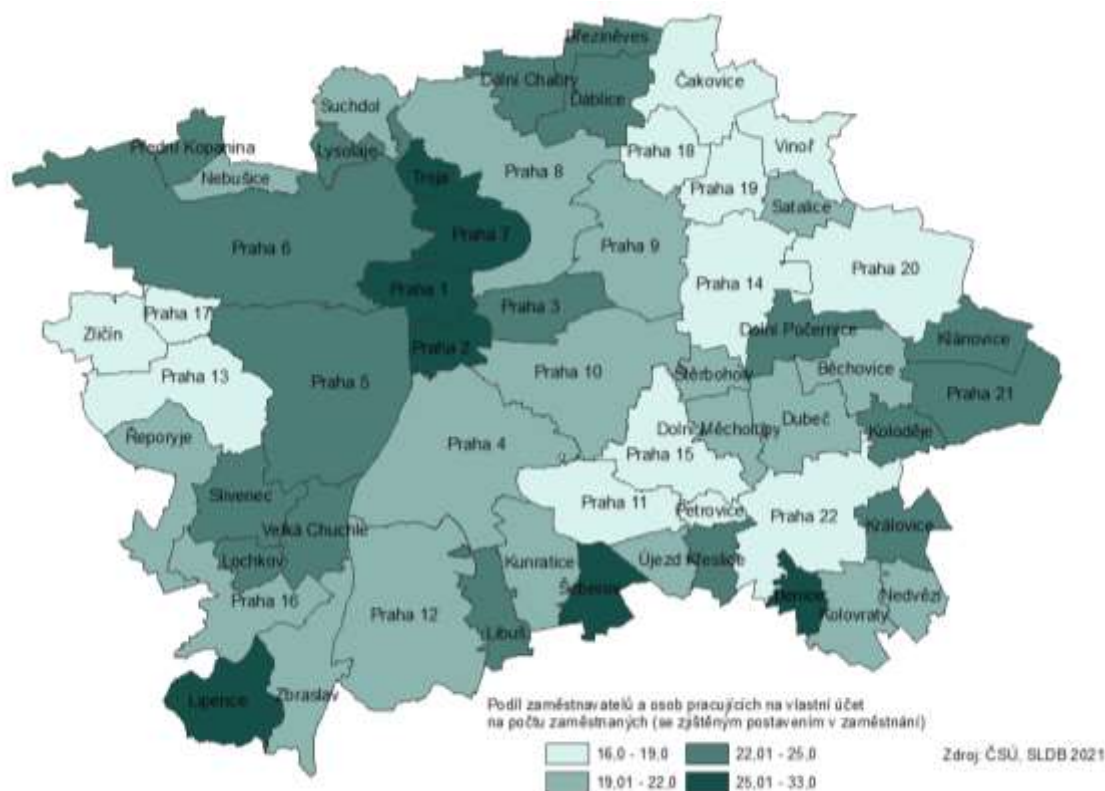
	Celkem	v tom podle postavení v zaměstnání			
		zaměstnanci	zaměstnavatelé	osoby pracující na vlastní účet	nezjištěno
<b>Zaměstnaní</b>	<b>733 840</b>	<b>517 049</b>	<b>4 261</b>	<b>135 918</b>	<b>76 612</b>
v tom ve věku:					
15–24 let	48 084	26 694	9	5 648	15 733
25–34 let	180 696	130 826	265	30 756	18 849
35–44 let	190 805	138 971	892	36 587	14 355
45–54 let	158 086	115 054	1 244	30 414	11 374
55–64 let	103 773	76 188	1 093	19 176	7 316
65 let a více	52 396	29 316	758	13 337	8 985

I přes výraznou převahu zaměstnanců ve skupině zaměstnaných osob v českém hlavním městě měla **Praha** v porovnání s ostatními kraji nejnižší podíl zaměstnanců a **nejvyšší podíl osob pracujících na vlastní účet v republice**. Druhý nejnižší podíl zaměstnanců (82,8 %) a druhý nejvyšší podíl osob pracujících na vlastní

účet měl Středočeský kraj (16,1 %). Nejvíce se nechávali zaměstnávat lidé v krajích Moravskoslezském, Ústeckém a Olomouckém, kde podíl zaměstnanců překročil 86 % a podíl osob pracujících na vlastní účet se pohyboval pouze mezi 12-12,7 %. Vyšší preference možnosti pracovat na vlastní účet ze strany mužů byla typická pro všechny kraje. V polovině krajů přesáhl podíl žen-zaměstnanek na celkovém počtu zaměstnaných žen se zjištěným postavením v zaměstnání 90 %. Podíl žen-zaměstnanek v Praze ležel 5,3 p. b. pod celorepublikovým průměrem. Nejméně se od sebe odlišovalo chování žen a mužů pracujících na vlastní účet v Plzeňském a Moravskoslezském kraji – v obou činil rozdíl mezi podílem takto podnikajících mužů a žen 7,6 p. b., nejvíce v Kraji Vysočina, kde byl podíl mužů pracujících na vlastní účet v porovnání s ženami o 10,3 p. b. vyšší.

Velmi nízké zastoupení mezi zaměstnanými měli ve všech krajích zaměstnavatelé – nejméně obvyklá byla tato forma postavení v zaměstnání v Praze (0,6 %), ve všech ostatních krajích podíl zaměstnavatelů přesáhnul 1 % s maximem v Karlovarském kraji (1,4 %).

#### Kartogram 4.6 Podnikatelé v městských částech hl. m. Prahy



V Praze bylo v roce 2021 sečteno **140 179 podnikatelů**. Více než 25 % podnikatelů na celkovém počtu zaměstnaných se zjištěným postavením v zaměstnání bylo sečteno pouze v sedmi městských částech. Nejvyšší podíl podnikatelů měly městské části Praha-Benice (32,6 %), Praha 1 (31,1 %) a Praha-Troja (29,2 %). Nejméně podnikaví byli zaměstnaní v Praze-Petrovicích (16,1 %), v Praze 17 (16,6 %) a v Praze 14 (16,7 %). Zaměstnané ženy nejčastěji patřily mezi podnikatelky v Praze 1 (27,5 %), jediná městská část, kde podíl podnikajících žen nedosáhnul ani na 10 %, byla Praha-Benice.

Většina podnikatelů patřila v oblasti dosaženého vzdělání buď mezi vysokoškoláky, nebo uvedla úplné střední vzdělání s maturitou (včetně nástavbového a pomaturitního studia). Nadpoloviční většina vysokoškoláků byla sečtena mezi podnikateli ve věkových skupinách 30-39 let a 70 a více let, nejméně jich bylo mezi podnikateli ve věku 50-59 let (32,2 %). V této věkové skupině bylo v porovnání s ostatními věkovými kategoriemi nejvíce podnikatelů se středním vzděláním včetně vyučení bez maturity (25,1 %). **Osoby pracující na vlastní účet v Praze podnikaly nejčastěji v odvětvích profesní vědecké a technické činnosti (21,2 %)**, informační a komunikační činnosti (14,2 %) a stavebnictví (11,8 %). V odvětví profesní, vědecké a technické činnosti měly vysoké zastoupení (mezi 20 a 29,3 %) všechny věkové skupiny s výjimkou kategorie 50-59 let (16 %).



V odvětví informačních a komunikačních činností podnikala hlavně mladší generace mezi 18-39 lety, v odvětví stavebnictví naopak lidé mezi 40-69 lety.

**Zaměstnavatelé** v Praze podnikali zejména v **odvětví zdravotní a sociální péče (20,8 %)**, přičemž tomuto oboru se věnovala především starší generace nad 60 let (35 % ze zaměstnavatelů v této věkové skupině). Druhým nejsilněji zastoupeným odvětvím, kde působili podnikatelé se zaměstnanci, byl velkoobchod a maloobchod; opravy a údržba motorových vozidel (19,4 %), třetím profesní, vědecké a technické činnosti (15,8 %).

**Tab. 4.4.5 Podnikatelé podle nejvyššího dosaženého vzdělání a věku v hl. m. Praze**

	Celkem	v tom podle vzdělání						nezjištěno
		bez vzdělání	základní vč. neukončeného	střední vč. vyučení (bez maturity)	úplné střední (s maturitou), vč. nástavbového a pomaturitního	vyšší odborné, konzervatoř	vysokoškolské	
<b>Počet podnikatelů</b>	<b>140 179</b>	<b>345</b>	<b>3 729</b>	<b>21 566</b>	<b>46 857</b>	<b>3 739</b>	<b>55 789</b>	<b>8 154</b>
v tom:								
zaměstnavatelé	4 261	6	76	820	1 249	51	1 839	220
osoby pracující na vlastní účet	135 918	339	3 653	20 746	45 608	3 688	53 950	7 934
z toho ve věku:								
18–29 let	19 058	30	846	1 333	7 948	493	7 738	670
30–39 let	35 427	115	918	3 038	10 466	1 125	17 898	1 867
40–49 let	38 025	100	961	7 174	12 909	1 222	12 973	2 686
50–59 let	25 250	73	579	5 850	8 774	494	7 499	1 981
60–69 let	15 166	24	309	3 139	4 562	244	6 109	779
70 let a více	7 237	3	100	1 032	2 198	161	3 572	171

## 4.5 Ekonomická aktivita žen

Ekonomickou aktivitu žen ovlivňuje celá řada faktorů, mezi něž patří v první řadě počet žen v produktivním věku, počet dětí a následná péče o ně a nejvyšší dokončené vzdělání. V Praze z celkového množství žen se zjištěnou ekonomickou aktivitou jich k rozhodnému okamžiku sčítání **363 200** patřilo do kategorie **pracovní síla, mimo pracovní sílu** se nacházelo **295 121 žen** (včetně dívek mladších než 15 let). Více než polovina (55,2 %) pražských žen se zjištěnou ekonomickou aktivitou tak patřila do kategorie pracovní síla, což byl jev při srovnání krajů v České republice ojedinělý. V ostatních krajích se tato hodnota pohybovala v rozmezí 45,6-48,9 %. **Míra ekonomické aktivity žen** (podíl počtu zaměstnaných a nezaměstnaných žen na počtu všech žen ve věku 15 a více let se zjištěnou ekonomickou aktivitou) dosáhla v Praze na **64,7 %**, nejvíce ze všech krajů. Druhou nejvyšší míru ekonomické aktivity měly ženy ve Středočeském kraji (59,3 %), nejnižší ve Zlínském kraji (53,9 %) a v Kraji Vysočina (54 %).

V třídění podle zjištěného rodinného stavu byl nejvyšší podíl žen mimo pracovní sílu ve skupině žen ovdovělých (Praha 80,5 %, ČR 85,6 %), což souvisí s tím, že přibližně tři čtvrtiny pražských i českých vdov dosáhly věku 70 a více let. Nejnižší podíl žen mimo pracovní sílu byl v Praze zjištěn u žen svobodných (25,7 %), z nichž byla téměř polovina mladší než 30 let. Z žen vdaných a rozvedených jich v Praze stála mimo pracovní sílu shodně přibližně třetina. V České republice jako celku se situace trochu lišila - nejnižší podíl skupiny mimo pracovní sílu měly ženy rozvedené (32,8 %). Nejvyšší podíl nezaměstnaných žen byl, jak v Praze (5,3 %), tak v České republice (7,8 %), mezi ženami svobodnými.

**Tab. 4.5.1 Ženy ve věku 15 a více let podle ekonomické aktivity, postavení v zaměstnání a počtu živě narozených dětí v hl. m. Praze**

	Pracovní síla	v tom					Osoby mimo pracovní sílu	Nezjištěná ekonomická aktivita
		zaměstnané	z toho postavení v zaměstnání			nezaměstnané		
			zaměstnankyně	zaměstnavatelky	osoby pracující na vlastní účet			
<b>Ženy ve věku 15 a více let</b>	<b>363 200</b>	<b>346 641</b>	<b>262 234</b>	<b>1 515</b>	<b>48 769</b>	<b>16 559</b>	<b>198 308</b>	<b>9 430</b>
v tom s počtem živě narozených dětí:								
0	135 280	128 851	94 067	172	16 482	6 429	46 147	1 332
1	78 056	74 064	57 081	412	11 034	3 992	48 233	1 623
2	115 608	111 419	86 496	736	16 142	4 189	78 350	1 429
3 a více	26 266	24 775	18 594	166	3 742	1 491	18 723	672
nezjištěno	7 990	7 532	5 996	29	1 369	458	6 855	4 374
Průměrný počet dětí	1,1	1,1	1,1	1,6	1,2	1,1	1,4	1,4

Z celkového množství žen, které tvořily pražskou pracovní sílu, jich byla převážná většina zaměstnaných (95,4 %). **Zaměstnaných žen bylo v Praze 346 641, nezaměstnaných pouze 16 559. Míra zaměstnanosti žen v hlavním městě (podíl počtu zaměstnaných žen na počtu všech žen ve věku 15 a více let se zjištěnou ekonomickou aktivitou) dosáhla na 61,7 %.**

**Stěžejní složku zaměstnaných žen v Praze, u nichž bylo zjištěno postavení v zaměstnání, tvořily zaměstnankyně (83,9 %).** V postavení osoby pracující na vlastní účet bylo 15,6 % žen a pouze 0,5 % připadlo na zaměstnavatelky. Zaměstnankyně přitom převažovaly ve všech třídách zaměstnání.

Absolutně nejvíce žen pracujících na vlastní účet patřilo do třídy specialisté (17 878). Vyšší podíly žen pracujících na vlastní účet měly třídy kvalifikovaní pracovníci v zemědělství, lesnictví a rybářství (27,8 %), řemeslníci a opraváři (26 %) a pomocní a nekvalifikovaní pracovníci (19,2 %).

**Hlavní skupinu tzv. ostatních zaměstnaných žen (79,1 %) doplnily pracující důchodkyně (11,6 %), pracující žákyně a studentky (7,6 %) a ženy na mateřské dovolené (1,7 %).**

Ze statistik vyplývá, že každá přibližně čtvrtá důchodkyně v Praze pracovala (v ČR přibližně každá šestá). Nezřídka však na tuto skupinu zaměstnaných žen zbývala práce nekvalifikovaná – ve třídě pomocní a nekvalifikovaní pracovníci v Praze činil podíl pracujících seniorek 22,2 %. Častěji se pracující důchodkyně vyskytovaly i ve třídě úřednice (11,5 % z celkového množství žen pracujících v této třídě) a řemeslníci a opraváři (10,1 %). Z hlediska odvětví ekonomické činnosti bylo pracující důchodkyně nejčastěji vidět v oblasti nemovitostí (21,9 % z celkového množství žen zaměstnaných v této oblasti) a v odvětví administrativních a podpůrných činností (17,4 %).

Nejvyšší podíly žen na mateřské dovolené v hlavním městě měly třídy specialisté (1,9 %) a zákonodárci a řídicí pracovníci (1,7 %), naopak pouze 0,2 % žen na mateřské dovolené bylo sečteno mezi pomocnými a nekvalifikovanými pracovníci.

Nejobvyklejšími činnostmi pro přivýdělek pražských studentek byly kulturní, zábavní a rekreační činnosti (13,2 % z celkového množství žen pracujících v tomto odvětví), profesní, vědecké a technické činnosti (10,8 %) a ubytování, stravování a pohostinství (10,3 %).

V postavení **mimo pracovní sílu** se v Praze v rozhodný okamžik sčítání nacházelo **198 308 žen (44,8 %) ve věku 15 a více let** (pro úplnost do kategorie mimo pracovní sílu patřilo i dalších 96 813 dívek mladších 15 let). Skupina mimo pracovní sílu zahrnuje zejména nepracující důchodkyně (131 021), nepracující žákyně a studentky (83 369) a ženy na rodičovské dovolené (23 698).

Právě péče o děti a rodinu obecně je pro ženy v jejich pracovním uplatnění nejvíce limitujícím faktorem. Méně často než muže najdeme ženy ve vedoucích pozicích nebo mezi podnikatelkami. **Pražské ženy ve věku 15 a více let měly v průměru 1,2 dítěte, ženy v celé České republice 1,6 dítěte** (započítány jsou všechny

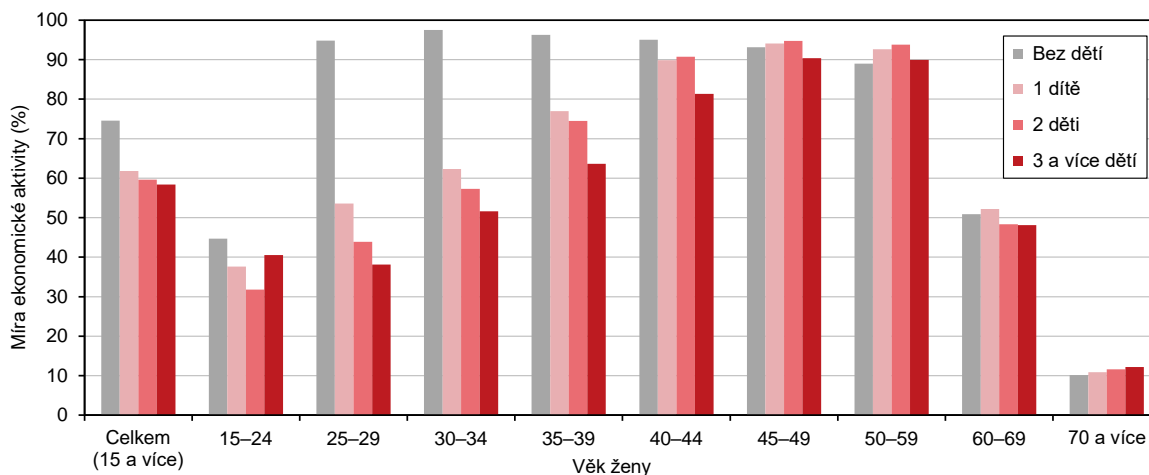
živě narozené děti). Nejvíce dětí připadalo v průměru na ženy v postavení zaměstnavatelky (Praha 1,6 dítěte, ČR 1,8 dítěte). Průměrný počet dětí u zaměstnankyň a žen pracujících na vlastní účet se prakticky nelišil (1,1 a 1,2 dítěte v Praze a 1,5 dítěte v ČR). Zaměstnané ženy se zjištěným počtem živě narozených dětí v Praze byly nejčastěji bezdětné (38 %), třetina žen měla dvě děti a 21,8 % jedno dítě. V České republice jako celku tvořily největší skupinu zaměstnaných žen ty se dvěma dětmi (43,5 %), přibližně čtvrtina žen byla bezdětná a téměř pětina měla jedno dítě. Pouze 6,2 % z pražských zaměstnaných žen mělo děti tři a zanedbatelných 1,1 % čtyři a více dětí. V České republice byly případy zaměstnaných žen s více dětmi častější – tři děti mělo 9,9 % z nich a čtyři a více dětí 2,2 % žen.

Z jednotlivých skupin zaměstnaných žen vybočovaly v Praze i České republice jako celku pouze zaměstnavatelky, které měly více dětí než ostatní skupiny. V Praze prakticky polovina z nich měla děti dvě, 27,7 % jedno dítě a 9,6 % tři děti, v České republice dokonce 54,9 % mělo dvě děti a 12,4 % děti tři. Jenom 11,6 % zaměstnavatelek v Praze a 8,6 % v ČR představovaly ženy bezdětné.

Ve skupině nezaměstnaných žen byl v porovnání s jednotlivými kategoriemi zaměstnaných nejvyšší podíl bezdětných žen (Praha 39,9 %, ČR 27,9 %) i žen se čtyřmi a více dětmi (Praha 2,8 %, ČR 7,5 %).

**Míra ekonomické aktivity žen** byla výrazně ovlivněna počtem živě narozených dětí. **S rostoucím počtem živě narozených dětí klesala.** Nejvyšší míru ekonomické aktivity měly v Praze ženy bezdětné (74,6 %). U žen s jedním dítětem už byla míra ekonomické aktivity pouze 61,8 %, rozdíl mezi ženami se dvěma (59,6 %) a se třemi dětmi (59 %) byl zcela bezvýznamný. U žen se čtyřmi a více dětmi dosáhla míra ekonomické aktivity pouze na 55,4 %. Rovněž v České republice platilo, že čím více dětí ženy měly, tím nižší byla jejich míra ekonomické aktivity – od 63,5 % u žen bezdětných po 42,4 % u žen se čtyřmi a více dětmi.

**Graf 4.11 Míra ekonomické aktivity žen podle věku a počtu živě narozených dětí v hl. m. Praze**  
(ze zjištěných hodnot)



Pozn.: podíl počtu ekonomicky aktivních žen v daném věku a s daným počtem dětí na celkovém počtu žen se zjištěnou ekonomickou aktivitou v daném věku a s daným počtem dětí.

Míra ekonomické aktivity podle počtu živě narozených dětí byla v Praze nejvyšší ve skupině 45-49 let (93,9 %) a 50-59 let (92,5 %). V jednotlivých pětiletých věkových skupinách až do 44 let byla míra ekonomické aktivity nejvyšší u žen bezdětných. U žen ve věku 25 až 39 let platilo, že s rostoucím počtem dětí klesá míra ekonomické aktivity. U velmi mladých žen mezi 15 až 24 lety byla míra ekonomické aktivity žen se třemi a více dětmi vyšší než u žen se dvěma (o 8,7 p. b.) nebo jedním dítětem (o 2,9 p. b.).