

KOMENTÁŘ

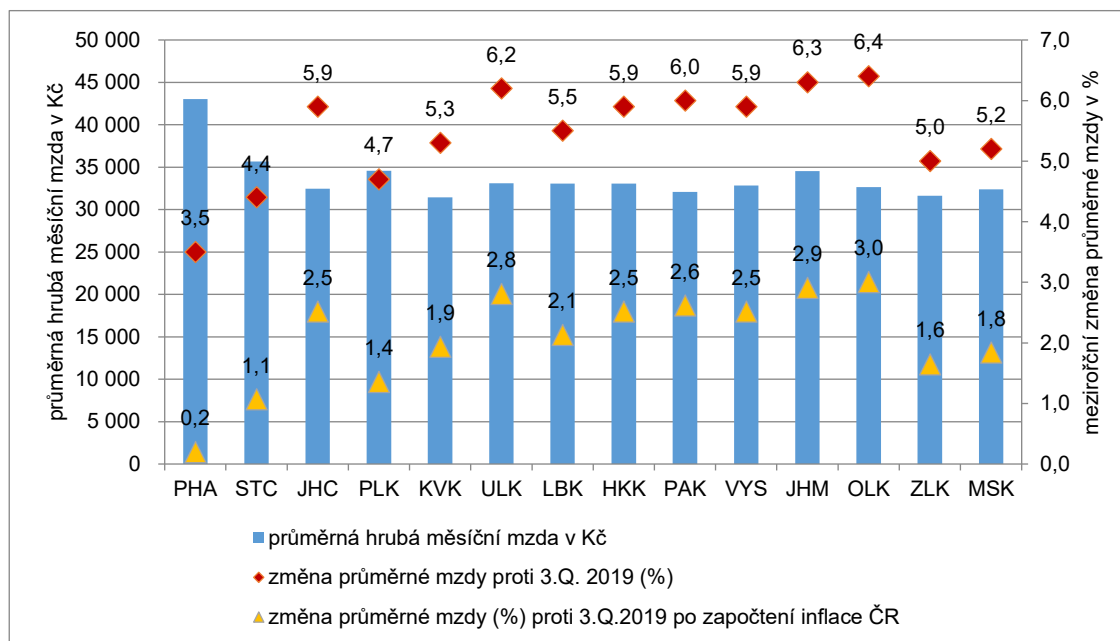
4. 12. 2020

Hrubá měsíční mzda v Praze v 3. čtvrtletí 2020 dosáhla 43 035 Kč.

Výše průměrné hrubé měsíční mzdy v Praze (43 035 Kč)¹ převyšovala ve 3. čtvrtletí 2020 republikový průměr o 21,6 %. Výše mzdy vzrostla nominálně o + 3,5 %, reálně (po započtení inflace) pouze o zanedbatelných + 0,2 %.

Průměrná hrubá měsíční mzda¹⁾ zaměstnanců v Praze dosáhla ve 3. čtvrtletí roku 2020 hodnoty 43 035 Kč. Průměrná mzda pro celou Českou republiku byla 35 402 Kč. I přes trend velmi pomalého sblížení zůstal rozdíl ve výši mezd mezi Prahou, a zbytkem republiky nadále výrazný. Mzda v Praze vzrostla oproti 3. čtvrtletí 2019 o 1 461 Kč, tedy o 3,5 %. Druhou nejvyšší průměrnou mzdu měli ve 3. čtvrtletí opět zaměstnanci ve Středočeském kraji (35 652 Kč), jehož průměrná mzda byla druhá nejvyšší a mírně přesáhla republikový průměr. Třetí nejvyšší mzdu pobírali zaměstnanci v Jihomoravském kraji (34 520 Kč). Nejnížší průměrná hrubá mzda byla opět v Karlovarském kraji (31 448 Kč) a dosáhla 89 % průměru ČR. Ve všech krajích byl meziroční růst mezd vyšší než v Praze.

Průměrná hrubá měsíční mzda zaměstnance v krajích ve 3. čtvrtletí 2020 (předběžné údaje)



Pozn. Údaje za rok 2020 jsou předběžné

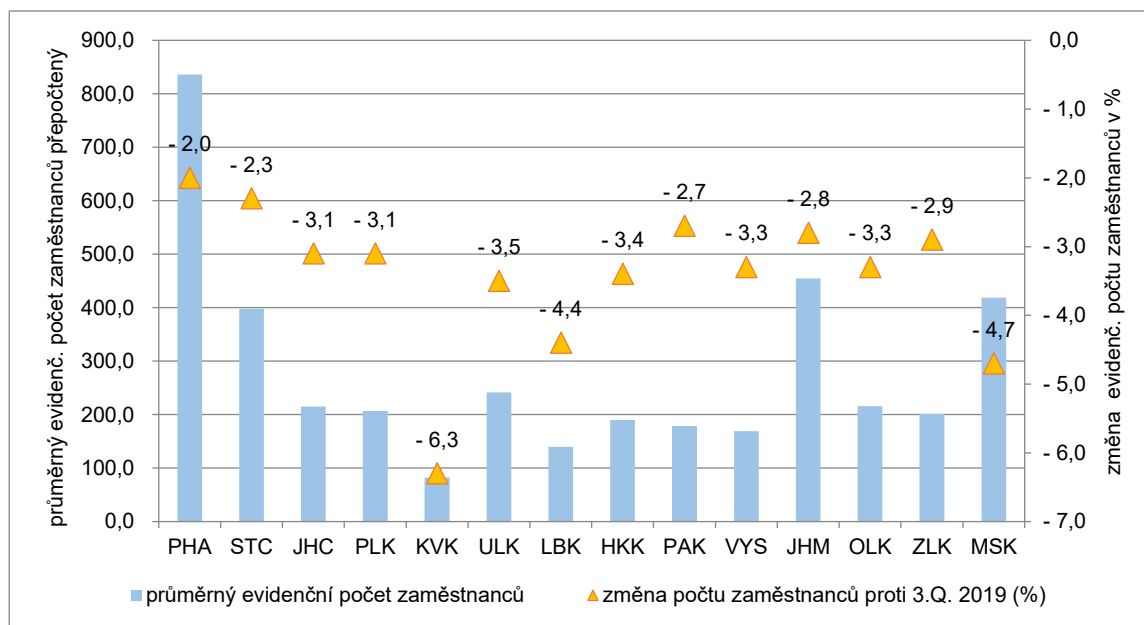
¹ Průměrná hrubá měsíční mzda je podíl mzdových prostředků (vč. příplatků za přesčas, odměn, náhrad mzdy atd.) připadající na jednoho zaměstnance (přepočteného počtu) za měsíc. Nevypovídá tedy o výplatě jednoho konkrétního zaměstnance. Z výsledků strukturálních výdělkových statistik víme, že zhruba dvě třetiny zaměstnanců mají mzdu nižší, než je celostátní průměr. Údaje do krajů jsou tříděny podle místa pracoviště zaměstnanců a jde tudíž o mzdy osob pracujících v Praze, bez ohledu na to, kde bydlí.

KOMENTÁŘ

Ve 3. čtvrtletí 2020 vzrostla inflace v ČR (index spotřebitelských cen) o 3,3 %. Celkem v ČR tedy vzrostla průměrná hrubá měsíční mzda reálně (po započtení inflace) o 1,7 %. V Praze tak reálně vzrostla hrubá měsíční mzda o zanedbatelných 0,2 %.

3. čtvrtletí roku 2020 se neslo v duchu uvolňování protiepidemických opatření. Počty zaměstnanců v celé ČR nicméně zůstaly na podobné úrovni jako v předcházejícím čtvrtletí. V porovnání oproti stejnému období minulého roku došlo v Praze ke snížení o 17,0 tisíc zaměstnanců, relativně o - 2 %. Vyšší absolutní úbytek zaměstnanců než Praha zaznamenal Moravskoslezský kraj (-20,6 tisíc, - 4,7 %), který má ovšem dvakrát méně zaměstnanců. Relativně nejvíce ubylo zaměstnanců v Karlovarském kraji (- 6,3 %), v absolutních hodnotách to byl úbytek - 5,5 tisíc zaměstnanců.

Průměrný evidenční počet zaměstnanců v 3. čtvrtletí 2020 v krajích (předběžné údaje)



Pozn. Údaje za rok 2020 jsou předběžné

Další údaje k průměrným mzdám a evidenčnímu počtu zaměstnanců naleznete v časových řadách:
https://www.czso.cz/csu/czso/pmz_cr

Komentář k vývoji na trhu práce (včetně vývoje mezd a regionálního pohledu):
<https://www.czso.cz/csu/czso/cr/ivyvoj-ceskeho-trhu-prace-3-ctvrtleti-2020>

Na tuto Rychlou informaci navazuje publikace **Evidenční počet zaměstnanců a jejich mzdy - 3. čtvrtletí 2020**, která vyjde 14. 12. 2020.

Kontakt:

KOMENTÁŘ

Jana Podhorská
Oddělení informačních služeb Krajské správy ČSÚ v hl. m. Praze
telefon: 737 280 502
e-mail: jana.podhorska@czso.cz