

KOMENTÁŘ

30. 1. 2020

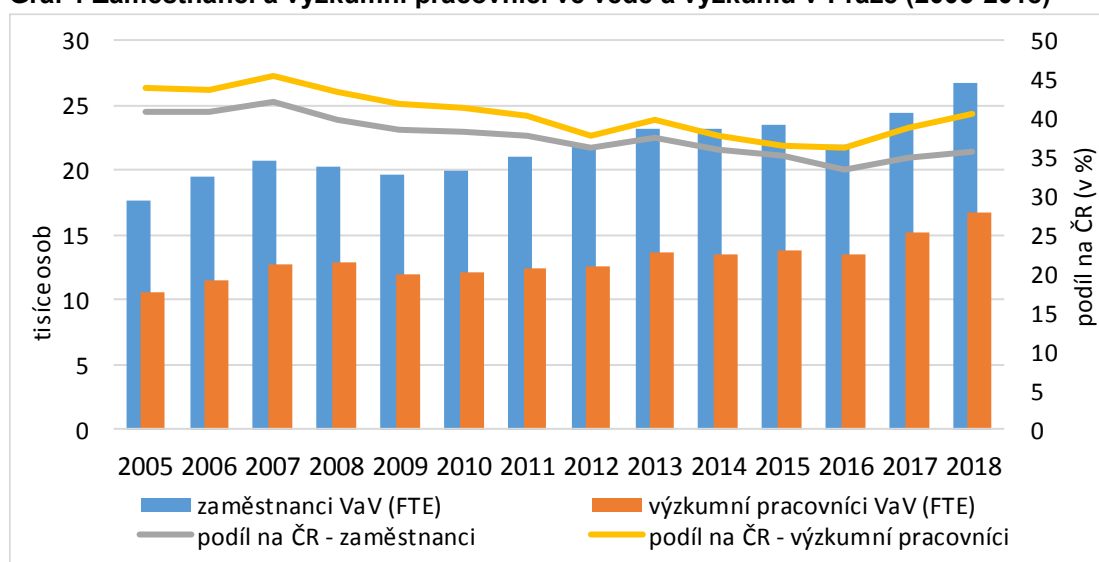
Věda a výzkum v Praze v letech 2005-2018

V Praze pracovalo ve vědě a výzkumu (dále VaV) v roce 2018 celkem 39,3 tisíc zaměstnanců, z toho 26,7 tisíc se věnovalo vědě a výzkumu naplno. V Praze tak pracovalo 35 % všech zaměstnanců VaV v ČR. Výzkumných pracovníků bylo 16,7 tisíc, což je 63 % všech zaměstnanců VaV v Praze. Ve světě vědy a výzkumu dominují muži. Podíl žen mezi výzkumnými pracovníky byl 26 %, v ČR celkem to bylo o málo méně (23 %). Výdaje na VaV dosáhly v roce 2018 v Praze 36,9 mld. Kč. Nejvyšší podíl výdajů byl v podnikatelském sektoru (47 %), ale zároveň je Praha jediným krajem, kde tento sektor nepřekročil 50% podíl. V Praze má důležité postavení také sektor vládní a vysokého školství, kde zároveň pracuje i významná část výzkumných pracovníků, technických, odborných a ostatních pracovníků výzkumu a vývoje.

V Praze je ve vědě a výzkumu¹ celkem 39,3 tisíc zaměstnanců, což je 35 % všech zaměstnanců pracujících ve vědě a výzkumu v České republice. Krajem, kde je zaznamenán druhý nejvyšší počet těchto zaměstnanců, je Jihomoravský kraj (21,8 tis.). V těchto dvou krajích je tak zaměstnáno 54 % všech zaměstnanců výzkumu a vývoje (dále VaV).

Pokud chceme vědět, kolik osob se věnuje výzkumu a vývoji na plný úvazek, musíme vyhledat ukazatel Počet zaměstnanců ve VaV přepočtený na plný pracovní úvazek věnovaný VaV aktivitám (FTE). V Praze se pouze VaV věnuje celkem 26,7 tisíc zaměstnanců, v druhém Jihomoravském kraji pak 13,8 tisíc. Pražští zaměstnanci VaV tak tvoří téměř 36 % všech zaměstnanců VaV v České republice věnující se pouze VaV činností.

Graf 1 Zaměstnanci a výzkumní pracovníci ve vědě a výzkumu v Praze (2005-2018)



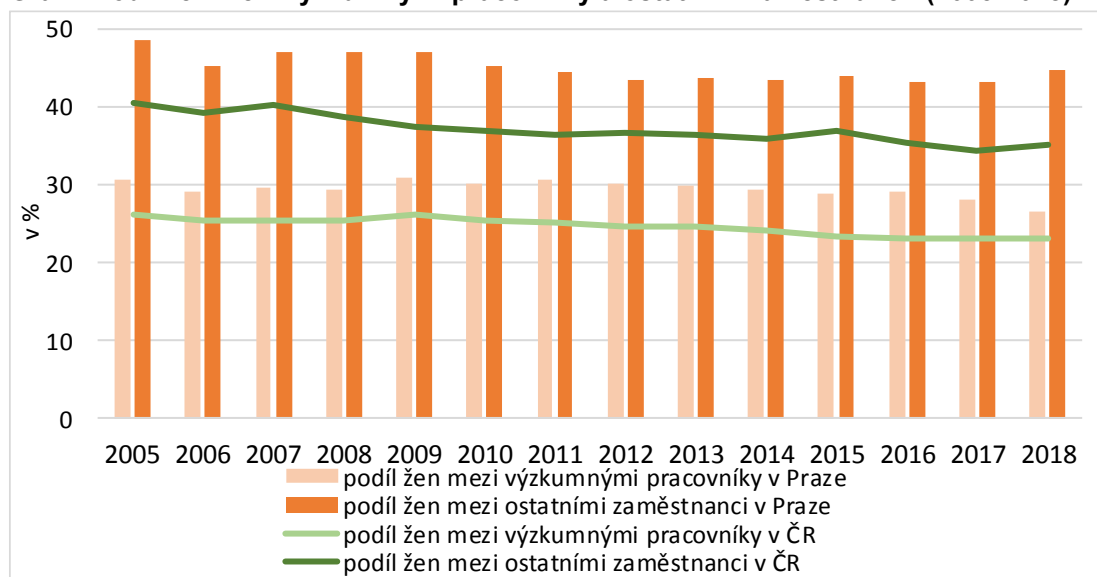
¹ Věda a výzkum (VaV) je souloví používané pro činnosti, které systematicky pracují na rozšíření stávajícího poznání, získání nových znalostí nebo jejich využití v praxi. Více zde <https://www.czso.cz/csu/czso/ukazatele-vyzkumu-a-vyvoje-2018> v metodické části. Údaje o vědě a výzkumu byly získány prostřednictvím Ročního výkazu o výzkumu a vývoji (VTR 5-01).

KOMENTÁŘ

Mezi zaměstnance VaV jsou zařazeni jak výzkumní pracovníci, techničtí a odborní pracovníci, tak ostatní pracovníci (např. sekretářky) ve vědě a výzkumu. **Výzkumných pracovníků** (dalo by se říci také vědců) bylo v Praze 16,7 tisíc, což představuje 63 % všech pražských zaměstnanců VaV. Jejich počet se v Praze od roku 2005 zvýšil o 57 %, což byl ale nárůst menší než v ČR celkem, kde to bylo o 71 %. Pražští výzkumní pracovníci tvořili v roce 2018 cca 41 % všech výzkumníků v ČR. Z dlouhodobého pohledu se snižuje koncentrace výzkumných pracovníků do Prahy. Dochází k poklesu podílu Prahy na celkovém počtu výzkumných pracovníků v ČR. Zároveň dochází k nárůstu podílu výzkumných pracovníků zaměstnaných v jiných krajích – Jihomoravském, Moravskoslezském a Plzeňském.

Mezi výzkumnými pracovníky převládají pracující v podnikatelském sektoru. V roce 2018 jich bylo téměř 6,5 tisíc a na celkovém počtu výzkumníků se podíleli 39 %. Téměř stejně velkou skupinou jsou výzkumníci pracující ve vládním sektoru (5,2 tisíc) a vysokoškolském sektoru (5,0 tisíc). Výzkumných pracovníků v podnikatelském sektoru od roku 2005 dlouhodobě přibývá (jejich podíl se zvýšil z 25 % na 39 %), zatímco ve vládním a vysokoškolském sektoru počty výzkumníků spíše klesají.

Graf 2 Podíl žen mezi výzkumnými pracovníky a ostatními zaměstnanci* (2005-2018)



* Ostatní zaměstnanci jsou pro účely tohoto textu zaměstnanci pracující ve VaV, kteří nejsou výzkumní pracovníci

Zajímavý je **podíl žen mezi výzkumnými pracovníky a ostatními zaměstnanci VaV** (kam pro účely tohoto textu zařazujeme zaměstnance, kteří pracují ve VaV ale nejsou výzkumní pracovníci). Ve světě vědy dominují muži. Platí to jak v ČR, tak také v Praze. Mezi výzkumnými pracovníky je žen výrazně méně než mezi ostatními pracovníky, kteří jsou zaměstnáni ve vědě a výzkumu. V Praze byl v roce 2018 podíl žen mezi výzkumnými pracovníky (26 %) o něco vyšší než byl průměr ČR (23 %). Mezi ostatními zaměstnanci výzkumu a vývoje bylo žen výrazně více – v Praze to bylo 45 % a v ČR celkem 35 %.

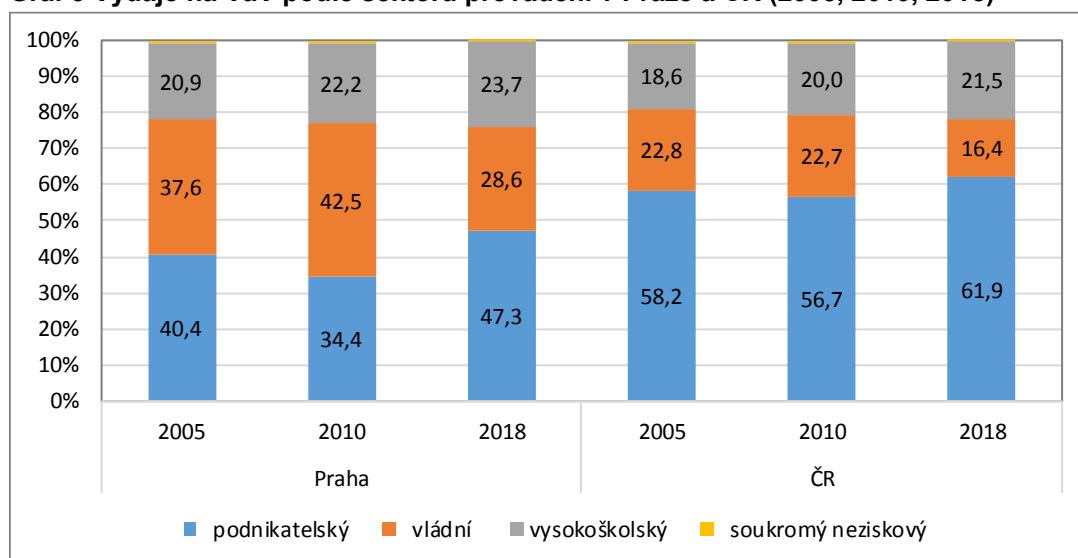
KOMENTÁŘ

Z dat ČSÚ plyne, že zastoupení žen mezi výzkumníky i mezi ostatními zaměstnanci, se mezi lety 2005 až 2018 snížilo. Tento jev pozorujeme jak v Praze, tak v ČR celkem. Nejvíce výzkumných pracovníků v Praze je zaměstnáno v sektoru vládním (46 % všech pražských výzkumných pracovníků). Jejich zastoupení se však dlouhodobě snižuje (v roce 2005 jich ve vládním sektoru pracovalo dokonce 54 %). Z velké části pak výzkumné pracovníce působí v sektoru vysokoškolském (35 %). V podnikatelském sektoru jich pracuje relativně nejméně (18 %), ale zato jejich zastoupení mezi ostatními výzkumníci roste.

Celkové výdaje na vědu a výzkum v hlavním městě Praze dosáhly 36,9 miliard Kč. V celé ČR to bylo 102,8 mld. Kč. V Praze bylo realizováno 36 % výdajů na VaV, ve Středočeském a Jihomoravském kraji cca 16 % všech výdajů na VaV. V těchto třech krajích tedy bylo realizováno 68 % všech výdajů na VaV v ČR. Při bližším pohledu by byly výdaje ještě více územně koncentrovány a to do Prahy, Brna a v případě Středočeského kraje do několika málo měst nebo obcí (např. tam, kde byla vybudována vědeckovýzkumná centra). Mezi lety 2005 a 2018 mírně poklesl podíl výdajů na vědu a výzkum realizovaných v Praze, naopak mírně vzrostl podíl výdajů realizovaných ve Středočeském a Jihomoravském kraji na celkových výdajích v ČR.

V Praze bylo v roce 2018 vynaloženo nejvíce výdajů na VaV v podnikatelském sektoru (17,4 mld. Kč, 47 %), ale zároveň byla Praha jediným krajem, kde tento sektor nepřekročil 50% podíl. Vzhledem k přítomnosti univerzit a dalších veřejných institucí zabývajících se výzkumem, je zde velká část výdajů na VaV uskutečňována vládním (10,6 mld. Kč v roce 2018, 29 %) a vysokoškolským (8,8 mld. Kč, 24 %) sektorem. Nicméně v Praze dochází od roku 2005 k pozvolnému zvyšování podílu podnikatelského sektoru na celkových výdajích na VaV.

Graf 3 Výdaje na VaV podle sektorů provádění v Praze a ČR (2005, 2010, 2018)



KOMENTÁŘ

Výši výdajů na VaV ovlivňuje také **čerpání finančních prostředků z fondů EU nebo jiných fondů**. Tak tomu bylo zejména v letech 2012 až 2015, kdy byly čerpány prostředky z evropských fondů z programového období 2007-2013.

Výdaje na VaV jsou podle druhu výdajů děleny na běžné a investiční. Výdaje v roce 2018 dosáhly v Praze celkem 36,9 mld. Kč a běžné výdaje z nich tvořily 91 % všech výdajů. Investiční výdaje dosáhly hodnoty 3,1 mld. V letech 2005-2018 se běžné výdaje podílely na výdajích celkových od 91 % v roce 2018 po 77 % v roce 2015. Tento rok byl rekordní z hlediska investičních výdajů (právě díky realizovaným investicím z fondů EU). Mzdové náklady tvoří od roku 2010 více jak polovinu běžných nákladů. Zatímco v roce 2005 tvořil jejich podíl na běžných nákladech 47 %, v roce 2018 už to bylo 61 %.

Tabulka 1 Výdaje na VaV v Praze a ČR podle zdroje financování (v mil. Kč)

		2010	2011	2012	2013	2014	2015	2016	2017	2018
Praha	Celkové výdaje	20 882	22 941	24 689	26 165	29 443	32 999	27 632	32 034	36 868
	Podnikatelské	7 315	7 855	9 259	9 774	10 906	12 164	12 595	15 637	17 500
	Veřejné z ČR	12 608	13 621	13 314	13 341	14 093	14 755	14 099	15 166	17 078
	Veřejné ze zahraničí	919	1 424	2 078	2 956	4 306	5 893	741	989	2 132
	Ostatní z ČR	40	42	38	94	139	186	197	242	158
ČR	Celkové výdaje	52 974	62 753	72 360	77 853	85 104	88 663	80 109	90 386	102 754
	Podnikatelské	26 757	29 890	33 464	37 832	43 262	45 607	48 217	53 839	59 947
	Veřejné z ČR	23 539	26 179	26 616	27 045	28 034	28 563	28 535	31 232	35 037
	Veřejné ze zahraničí	2 216	6 093	11 622	12 576	13 252	13 820	2 667	4 307	6 621
	Ostatní z ČR	461	591	658	400	556	674	691	1 008	1 150

Pozn. Ostatní zdroje z ČR tvoří součet vlastních příjmů vysokých škol a soukromého neziskového sektoru.

Nejvíce jsou věda a výzkum financovány z podnikatelských zdrojů. V Praze ze 47 %, v ČR celkem z 58 % a v sousedním Středočeském kraji je to dokonce ze 74 % (zde hraje roli dominance zpracovatelského průmyslu, kde je výzkum a vývoj financovaný soukromými podniky). Co se týče podílu veřejných zahraničních zdrojů (kam z většiny patří právě již zmiňované strukturální a investiční fondy EU), největší podíl na výdajích VaV měl tento zdroj financování právě v letech 2013 až 2015 (11-18 % z celkových výdajů na VaV v Praze). V ČR celkem bylo čerpání z veřejných zahraničních zdrojů rovnoměrnější, ale také výrazné. Od roku 2011 do roku 2015 se zahraniční veřejné zdroje podílely 11-16 % na celkových výdajích na VaV v ČR. V Praze jde většina financí určených na vědu a výzkum do přírodních (50 %) a technických věd (26 %). Na sociální a humanitní vědy jde dohromady 12 % výdajů na VaV.

*Mnoho dalších informací najdete v aktualizované **sadě tabulek s podrobnějším pohledem na oblast výzkumu, vývoje, který je možné získat z výkaznictví nebo z administrativních zdrojů dat.***

[Výzkum a vývoj v mezikrajském srovnání - tabulky](#)

KOMENTÁŘ

Další poznatky z těchto oblastí můžete získat v loni vydané samostatné publikaci

[Výzkum, vývoj a informační technologie v mezikrajském srovnání v letech 2007 až 2017](#)

Kontakt:

Jana Podhorská

Oddělení informačních služeb Praha

Tel.: 274 052 673, 737 280 502

E-mail: jana.podhorska@czso.cz