

KOMENTÁŘ

12. června 2023

Pohyb obyvatel ve Středočeském kraji v 1. čtvrtletí 2023

Počet obyvatel Středočeského kraje vzrostl během 1. čtvrtletí roku 2023 o 5 239 osob, koncem března 2023 v něm žilo celkem 1 444 630 obyvatel, což bylo nejvíce ze všech krajů a o 79,0 tis. osob více než v druhém nejlidnatějším kraji, hl. m. Praze. Nárůst počtu obyvatel Středočeského kraje byl během 1. čtvrtletí 2023 pětinaový ve srovnání s 1. čtvrtletím loňského roku, kdy vývoj obyvatelstva citelně ovlivnilo stěhování osob, jimž byla udělena dočasná ochrana v souvislosti s válkou na Ukrajině. I přesto se jednalo o nejvyšší nárůst počtu obyvatel Středočeského kraje od roku 2009. Záporný byl, už od roku 2020 přetrvávající, přirozený přírůstek, během ledna až března 2023 zemřelo o 597 osob více, než kolik se živě narodilo dětí. Přírůstek stěhování dosáhl 5 836 osob a byl tak meziročně o 77,2 % nižší.

Přírůstek obyvatel stěhování zajišťovalo ze 63,0 % saldo stěhování ze zahraničí (3 678 osob), stěhování z ostatních krajů získal Středočeský kraj 2 158 obyvatel. Saldo vnitřního stěhování bylo meziročně o 17,3 % nižší, v případě zahraničního stěhování byl meziroční pokles z důvodu výjimečné situace v loňském roce 84,0%. Na svět přišlo v porovnání s 1. čtvrtletím roku 2022 o 7,3 % dětí méně. Obdobně i počet zemřelých byl oproti stejnému období roku 2022 nižší, a to o 5,7 %. Meziroční pokles o více než pětinu (21,8 %) zaznamenal počet nově uzavřených manželství. Do Středočeského kraje se přistěhovalo meziročně o 53,5 % méně osob, o 68,7 % více bylo naopak vystěhovalých.

Tab. 1 Počet a pohyb obyvatel Středočeského kraje (absolutně, relativně, meziroční změny)

Ukazatel	Počet absolutně (leden až březen)			Počet na 1 000 obyvatel	
	2022	2023 ^{p)}	Rozdíl 2023 ^{p)} -2022	2022	2023 ^{p)}
Sňatky	555	434	-121	1,6	1,2
Živě narození	3 171	2 941	-230	9,2	8,3
z toho mimo manželství ¹⁾	1 560	1 370	-190	49,2	46,6
Zemřelí	3 750	3 538	-212	10,9	9,9
z toho do 1 roku ²⁾	6	12	6	1,9	4,1
Přistěhovalí	30 558	14 210	-16 348	89,0	40,0
Vystěhovalí	4 964	8 374	3 410	14,5	23,5
Přirozený přírůstek	-579	-597	-18	-1,7	-1,7
Přírůstek stěhování	25 594	5 836	-19 758	74,6	16,4
z toho s ostatními regiony ČR	2 610	2 158	-452	7,6	6,1
z toho se zahraničím	22 984	3 678	-19 306	67,0	10,3
Celkový přírůstek	25 015	5 239	-19 776	72,9	14,7
Počet obyvatel k 31. 3.	1 411 839	1 444 630	32 791	x	x
Střední stav obyvatelstva	1 392 129	1 442 294	50 165	x	x

Poznámky:

^{p)} Za rok 2023 se jedná o předběžné údaje; údaje z roku 2022 jsou definitivní.

¹⁾ Relativní údaj udává podíl živě narozených dětí mimo manželství (v %).

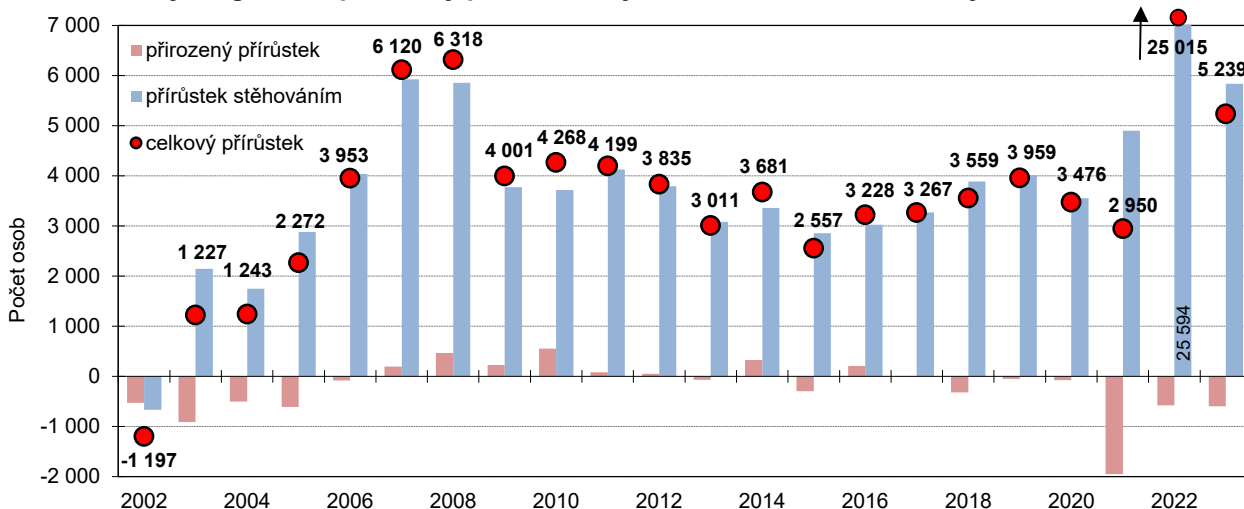
²⁾ Relativní údaj je na 1 000 živě narozených.

KOMENTÁŘ

Středočeský kraj měl na konci března 2023 celkem **1 444 630 obyvatel**, z nichž bylo 50,9 % žen. **Počet obyvatel se** během 1. čtvrtletí roku 2023 **zvýšil o 5 239 osob** (mužů přibylo 2 309, žen 2 930), což byla druhá nejvyšší hodnota celkového nárůstu počtu obyvatel mezi všemi kraji. Vyšší přírůstek vykázalo hl. m. Praha (o 8 316), dalšími v pořadí byly kraje Plzeňský (o 2 409), Jihomoravský (o 1 998), Karlovarský (o 951), Vysočina (o 935) a Jihočeský (o 808). Pouze v Ústeckém kraji se během 1. čtvrtletí letošního roku počet obyvatel snížil, a to o 184. V přepočtu na tisíc obyvatel přibylo nejvíce osob v hl. m. Praze (24,8 ‰), Plzeňském (16,1 ‰) a Středočeském (14,7 ‰) kraji, zatímco nejmenší přírůstky byly patrné v Ústeckém (úbytek o 0,9 ‰), Moravskoslezském (1,0 ‰) a Zlínském (1,6 ‰) kraji.

Nárůst počtu obyvatel ve Středočeském kraji byl v 1. čtvrtletí 2023 zapříčiněn výhradně **přírůstkem stěhování**. Migrační přírůstek Středočeského kraje byl druhý nejvyšší mezi všemi kraji (přibylo 5 836 osob, což bylo po Praze s přírůstkem o 8 606 osob nejvíce), v přepočtu na tisíc obyvatel byl Středočeský kraj (16,4 ‰) na čtvrtém místě (po Praze, Plzeňském a Karlovarském kraji). Vyšší počet přistěhovaných než vystěhovaných osob vykázaly všechny kraje republiky. Přírůstek stěhování se ve Středočeském kraji meziročně citelně snížil, a to o 77,2 %. Kladný migrační přírůstek zajišťovalo během prvních třech měsíců roku 2023 ze 63,0 % zahraniční stěhování (3 678 osob, meziročně to bylo však o 84,0 % méně), z ostatních regionů České republiky získal Středočeský kraj 2 158 osob, což bylo ve srovnání s 1. čtvrtletím 2022 o 17,3 % méně.

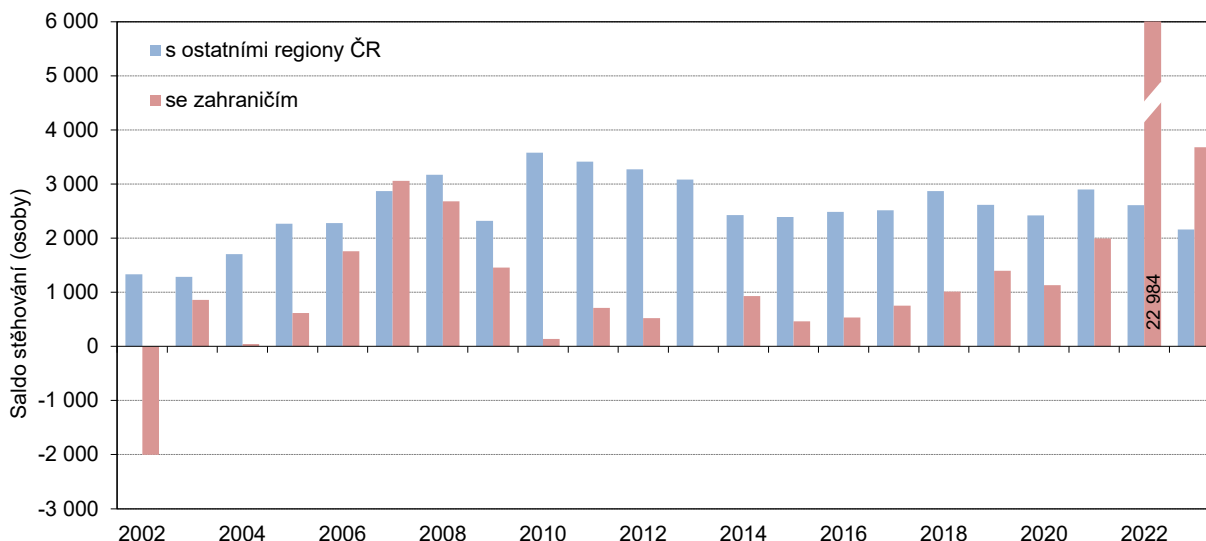
Graf 1 Celkový, migrační a přirozený přírůstek obyvatel ve Středočeském kraji v letech 2002 až 2023



Během 1. čtvrtletí 2023 byl ve Středočeském kraji, obdobně jako ve stejném období let 2020 až 2022, zaznamenán **přirozený úbytek** obyvatel (o 597 osob). Ve všech krajích zemřelo více osob, než kolik se živě narodilo dětí. Největší převahu zemřelých zaznamenaly kraje Moravskoslezský (o 1 380), Ústecký (o 1 039) a Jihomoravský (o 888). V přepočtu na tisíc obyvatel byl nejvyšší přirozený úbytek patrný v Karlovarském (-5,7 ‰), Ústeckém (-5,2 ‰) a Moravskoslezském (-4,7 ‰) kraji. Středočeský kraj vykázal po Praze (-0,9 ‰) nejnižší přirozený úbytek (-1,7 ‰) ze všech krajů, následovaný Pardubickým (-2,5 ‰), Plzeňským (-2,8 ‰) a Jihomoravským (-3,0 ‰) krajem.

KOMENTÁŘ

Graf 2 Saldo stěhování s ostatními regiony České republiky a se zahraničím ve Středočeském kraji v letech 2002 až 2023



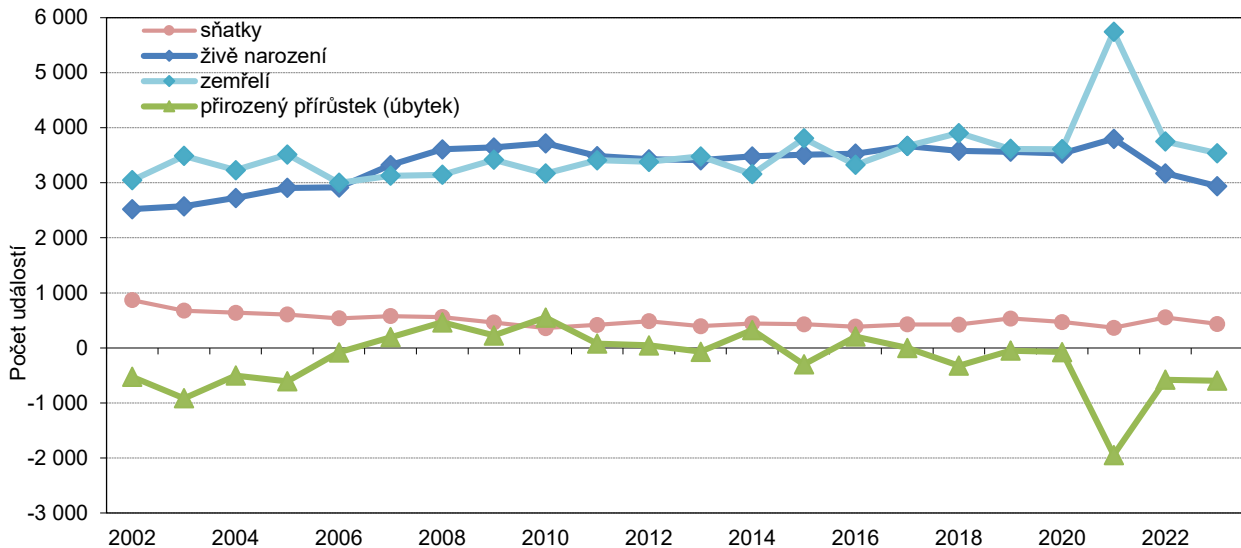
Počet **živě narozených dětí** ve Středočeském kraji byl v 1. čtvrtletí 2023 oproti stejnému období předchozího roku o 7,3 % nižší (živě se narodilo 2 941 dětí, což bylo o 230 méně, meziroční pokles počtu živě narozených dětí byl mezi kraji čtvrtý nejnižší). K poklesu došlo také u počtu **zemřelých** osob (o 5,7 %, resp. o 212 osob; obdobný meziroční pokles o 5,8 % zaznamenal i počet zemřelých v celé republice). V 1. čtvrtletí 2023 byl ve Středočeském kraji v přepočtu na tisíc obyvatel mezi všemi kraji zaznamenán druhý nejnižší počet zemřelých osob (9,9 ‰), a to po hl. m. Praze (9,6 ‰), zatímco hodnota počtu živě narozených dětí na tisíc obyvatel (8,3 ‰) byla sedmá nejnižší a obdobná jako za celou republiku (8,2 ‰).

Počet **sňatků** (434) se v porovnání s 1. čtvrtletím 2022 snížil o více než pětinu (21,8 %), hodnota nově uzavřených manželství v přepočtu na tisíc obyvatel (1,2 ‰) byla obdobná jako celorepubliková hodnota (1,3 ‰). Za první tři měsíce roku se v kraji uskuteční však pouze 8,0 % sňatků z celého roku (údaje z roku 2022).

Podíl dětí narozených mimo manželství se ve Středočeském kraji meziročně snížil o 2,6 p. b. na 46,6 % a zůstal tak pod celorepublikovým průměrem (49,2 %). Mezi kraji se jednalo o čtvrtou nejnižší hodnotu. Nejvíce dětí se narodilo neprovdaným ženám v krajích Ústeckém (63,1 %), Karlovarském (58,0 %) a Libereckém (55,1 %), nejméně pak ve Zlínském kraji (41,1 %), hl. m. Praze (41,9 %) a Jihomoravském kraji (46,6 %). Z hlediska **pořadí narození** tvořily prvorozené děti 47,1 % ze všech živě narozených dětí, druhozených bylo 39,5 % a třetích a dalších v pořadí 13,3 %.

KOMENTÁŘ

Graf 3 Sňatky, živě narození, zemřelí a přirozený přírůstek ve Středočeském kraji v 1. čtvrtletí 2002 až 2023



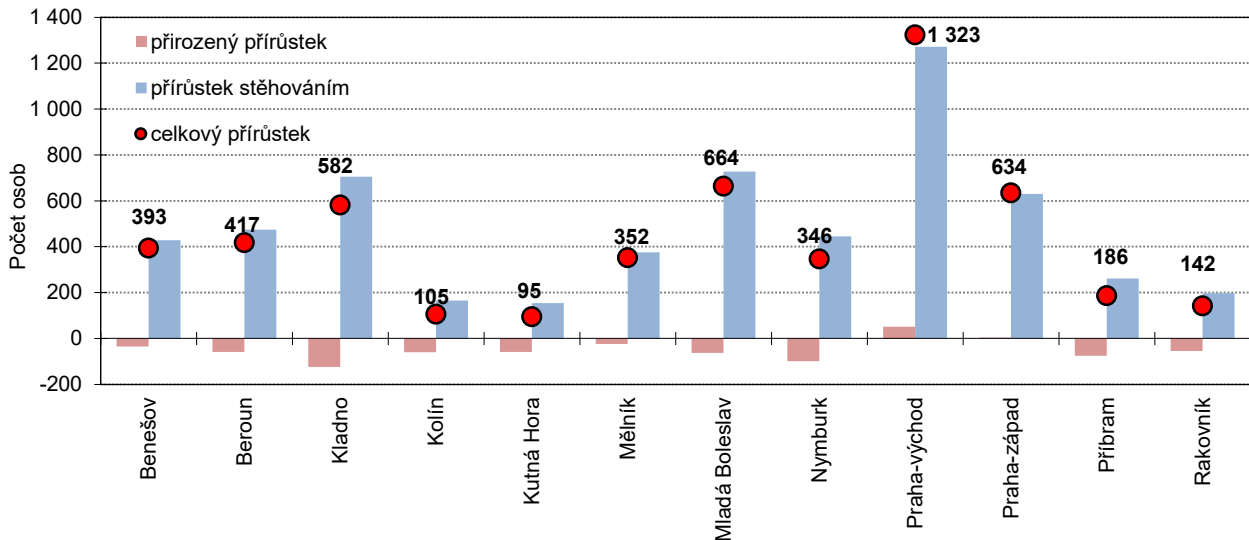
Nejlidnatějším **okresem** Středočeského kraje byl okres Praha-východ, ke konci března 2023 v něm podle předběžných výsledků žilo 199 635 obyvatel (z celorepublikového pohledu se jednalo při započtení Prahy o 10. nejlidnatější okres). Tento okres zaznamenal největší nárůst počtu obyvatel jak mezi všemi okresy Středočeského kraje, tak i celé republiky (bez hl. m. Prahy s nárůstem o 8 316 obyvatel). V přepočtu na tisíc obyvatel (27,0 ‰) to bylo nejvíce po okresech Cheb (35,7 ‰) a Tachov (30,2 ‰). Na opačné straně se z pohledu lidnatosti nacházel okres Rakovník, v němž žilo koncem března 2023 celkem 56 200 obyvatel, nejméně ze všech okresů kraje. Z celorepublikového pohledu byl tento okres 5. nejméně lidnatým okresem republiky.

Všech 26 **správních obvodů obcí s rozšířenou působností (ORP)** v kraji zaznamenalo během 1. čtvrtletí 2023 nárůst počtu obyvatel. V přepočtu na tisíc obyvatel zaznamenaly nejvyšší zvýšení počtu obyvatel správní obvody ORP Brandýs nad Labem-Stará Boleslav (27,8 ‰), Říčany (25,6 ‰) a Mnichovo Hradiště (20,9 ‰), na opačné straně se nacházely s nejmenším nárůstem počtu obyvatel správní obvody ORP Sedlčany (0,2 ‰), Kolín (1,3 ‰) a Kutná Hora (2,5 ‰).

Na nárůstu počtu obyvatel Středočeského kraje se dlouhodobě podílejí především okresy Praha-východ (počet obyvatel se zvýšil o 1 323 osob) a Praha-západ (o 634 obyvatel). V 1. čtvrtletí 2023 se k nim přidal s přírůstkem ve výši 664 obyvatel i okres Mladá Boleslav. V souhrnu se ve dvou okresech v zázemí Prahy zvýšil počet obyvatel o 1 957, jejich podíl na celkovém přírůstku počtu obyvatel kraje se však oproti prvním třem měsícům roku 2022 zvýšil z 29,3 % na 37,4 %. Jedná se o okresy v zázemí Prahy, které dlouhodobě zaznamenávají velké nárůsty počtu obyvatel a počty přistěhovalých osob vykazují ve srovnání s ostatními okresy republiky vyšší hodnoty. Příznivá věková struktura přistěhovalých osob zde pozitivně ovlivňuje přirozenou měnu obyvatelstva, což se v 1. čtvrtletí 2023 promítlo do skutečnosti, že pouze tyto dva okresy Praha-východ a Praha-západ byly mezi všemi okresy republiky jedinými, v nichž se narodilo více dětí, než kolik zemřelo osob (v okrese Praha-východ dosáhl přirozený přírůstek hodnoty 51, v okrese Praha-západ 4).

KOMENTÁŘ

Graf 4 Celkový, migrační a přirozený přírůstek v okresech Středočeského kraje v 1. čtvrtletí 2023



Tab. 2 Pohyb obyvatel ve Středočeském kraji a jeho okresech v 1. čtvrtletí 2023 (absolutní údaje)

Kraj, okres	Sňatky	Rozvody	Živě narození	Zemřelí	Přirozený přírůstek	Přistě-hovalí	Vystě-hovalí	Přírůstek stěhová-ním	Celkový přírůstek	Počet obyvatel k 31.3.2023
Kraj celkem	434		2 941	3 538	-597	14 210	8 374	5 836	5 239	1 444 630
v tom okresy:										
Benešov	30		201	236	-35	1 020	592	428	393	102 621
Beroun	21		194	252	-58	1 234	759	475	417	100 934
Kladno	50		340	464	-124	1 651	945	706	582	169 290
Kolín	38		226	286	-60	1 079	914	165	105	107 373
Kutná Hora	23		159	218	-59	718	564	154	95	78 167
Mělník	37		258	282	-24	1 292	916	376	352	113 452
Mladá Boleslav	29		276	339	-63	1 797	1 070	727	664	134 540
Nymburk	32		197	296	-99	1 296	851	445	346	105 809
Praha-východ	67		432	381	51	3 429	2 157	1 272	1 323	199 635
Praha-západ	51		308	304	4	2 413	1 783	630	634	158 869
Příbram	32		245	320	-75	873	612	261	186	117 740
Rakovník	24		105	160	-55	506	309	197	142	56 200

Kromě okresů Praha-východ a Praha-západ ve všech ostatních okresech zemřelo v 1. čtvrtletí roku 2023 více osob, než kolik se narodilo dětí. Nejvyšší hodnoty přirozeného úbytku byly ve Středočeském kraji zjištěny v okresech Kladno (-124), Nymburk (-99), Příbram (-75), Mladá Boleslav (-63) a Kolín (-60).

Přírůstek stěhováním byl za první tři měsíce roku 2023 kladný ve všech okresech Středočeského kraje, v přepočtu na tisíc obyvatel byl nejvyšší v okresech Praha-východ (25,9 ‰), Mladá Boleslav (22,0 ‰), Beroun (19,1 ‰), Nymburk (17,1 ‰), Benešov a Kladno (shodně 16,9 ‰). Nejmenší relativní migrační přírůstky byly zaznamenány v okresech Kolín (6,2 ‰), Kutná Hora (8,0 ‰), Příbram (9,0 ‰) a Mělník (13,5 ‰).

KOMENTÁŘ

Počet sňatků (v přepočtu na tisíc obyvatel) byl v 1. čtvrtletí 2023 nejvyšší v okresech Rakovník, Kolín a Praha-východ a nejnižší v okresech Beroun, Mladá Boleslav a Příbram.

Tab. 3 Pohyb obyvatel ve Středočeském kraji a jeho správních obvodech obcí s rozšířenou působností v 1. čtvrtletí 2023

Kraj, okres	Sňatky	Rozvody	Živě narození	Zemřelí	Přirozený přírůstek	Přistěhovalí	Vystěhovalí	Přírůstek stěhováním	Celkový přírůstek	Počet obyvatel k 31.3.2023
Kraj celkem	434	.	2 941	3 538	-597	14 210	8 374	5 836	5 239	1 444 630
v tom správní obvody:										
Benešov	20	.	130	130	-	781	468	313	313	63 532
Beroun	16	.	144	166	-22	885	564	321	299	69 339
Brandýs nad Labem- -Stará Boleslav	42	.	263	209	54	2 127	1 350	777	831	121 610
Čáslav	9	.	64	83	-19	284	202	82	63	26 490
Černošice	51	.	308	304	4	2 413	1 783	630	634	158 869
Český Brod	7	.	42	56	-14	299	207	92	78	20 803
Dobříš	7	.	41	58	-17	257	138	119	102	24 037
Hořovice	5	.	50	86	-36	441	287	154	118	31 595
Kladno	40	.	254	338	-84	1 298	734	564	480	127 259
Kolín	31	.	184	230	-46	830	757	73	27	86 570
Kralupy nad Vltavou	15	.	85	71	14	534	442	92	106	34 129
Kutná Hora	14	.	95	135	-40	537	465	72	32	51 677
Lysá nad Labem	14	.	60	66	-6	500	366	134	128	31 703
Mělník	10	.	104	134	-30	527	334	193	163	46 368
Mladá Boleslav	22	.	236	297	-61	1 672	1 043	629	568	115 886
Mnichovo Hradiště	7	.	40	42	-2	271	173	98	96	18 654
Neratovice	12	.	69	77	-8	322	231	91	83	32 955
Nymburk	11	.	70	125	-55	537	403	134	79	41 563
Poděbrady	7	.	67	105	-38	450	273	177	139	32 543
Příbram	21	.	151	200	-49	584	452	132	83	71 581
Rakovník	24	.	105	160	-55	506	309	197	142	56 200
Říčany	25	.	169	172	-3	1 352	857	495	492	78 025
Sedlčany	4	.	53	62	-9	116	106	10	1	22 122
Slaný	10	.	86	126	-40	495	353	142	102	42 031
Vlašim	9	.	50	74	-24	240	149	91	67	26 293
Votice	1	.	21	32	-11	96	72	24	13	12 796

Nadpoloviční podíl dětí narozených mimo manželství byl v 1. čtvrtletí 2023 zjištěn v okresech Příbram (51,8 %) Kladno (50,6 %) a Rakovník (50,4 %), naopak nejnižšího podílu bylo dosaženo v okresech Praha-západ (40,3 %, druhá nejnižší hodnota mezi všemi okresy ČR), Nymburk (42,1 %) a Kutná Hora (43,4 %).

KOMENTÁŘ

Poznámka:

Veškeré údaje se týkají občanů České republiky a cizinců s trvalým pobytem v České republice, občanů třetích zemí s přechodným pobytem na území České republiky na základě dlouhodobého víza (nad 90 dnů) nebo povolení k dlouhodobému pobytu, občanů zemí EU, Norska, Švýcarska, Islandu, Lichtenštejnska a jejich rodinných příslušníků s hlášeným přechodným pobytem na území České republiky a cizinců s platným azylem v České republice. Od roku 2022 jsou do obyvatelstva zahrnovány osoby s udělenou dočasnou ochranou v České republice s obvyklým pobytem v ČR. Údaje zohledňují rovněž události (sňatky, narození a úmrtí) českých občanů s trvalým pobytem na území ČR, které nastaly v cizině a byly zaregistrovány zvláštní matrikou v Brně.

Veškeré údaje za rok 2023 jsou předběžné.

Údaje o rozvodech za 1. čtvrtletí 2023 nejsou obsaženy z důvodu neúplnosti dat přebíraných od Ministerstva spravedlnosti České republiky.

Další informace obsahuje:

Datová sada

[Stav a pohyb obyvatelstva v ČR - 1. čtvrtletí 2023](#)

Rychlá informace

[Počet přistěhovalých ze zahraničí zůstává vysoký](#)

Kontakt:

Ing. Mgr. Pavel Hájek

vedoucí oddělení

oddělení informačních služeb, Krajská správa ČSÚ pro Středočeský kraj

T 274 054 175

E infoservisstc@czso.cz