

15. 3. 2024

## Životní podmínky středočeských domácností v roce 2023

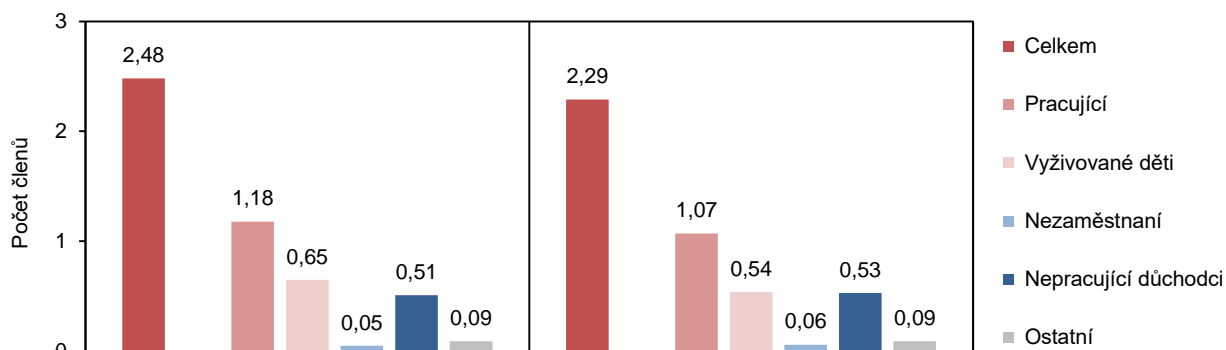
Podle výsledků šetření „Životní podmínky 2023“ patřily příjmy středočeských domácností za rok 2022 z regionálního pohledu k nejvyšším mezi kraji; čistý roční peněžní příjem na člena domácnosti činil 260 tis. Kč, byl těsně nad celorepublikovým průměrem a druhý nejvyšší mezi kraji. Třetina domácností v kraji dosahovala měsíčního průměrného čistého příjmu na osobu v rozmezí 20–30 tis. Kč, přičemž o rok dříve dominovala stejným podílem kategorie příjmu 15–20 tis. Kč na osobu. Středočeské domácnosti mají oproti domácnostem v celé republice více členů, vyšší je podíl pracujících členů a vyživovaných dětí. Častěji, než je průměr republiky, bydlí Středočeši ve vlastním domě a v bytě s více obytnými místnostmi. Průměrný podíl výdajů na bydlení z čistého příjmu domácnosti patří k nejnižším mezi kraji.

Na základě členství v Evropské unii provedl Český statistický úřad další ročník výběrového šetření EU-SILC o příjmech a životních podmínkách domácností pod názvem „Životní podmínky 2023“<sup>1</sup>. Cílem tohoto šetření je dlouhodobě získávat srovnatelná data o sociální situaci domácností, která jsou díky jednotné metodice porovnatelná i s dalšími zeměmi EU. Šetření se uskutečnilo ve všech krajích ČR. V jeho průběhu navštívili pověřené tazatelé v celé republice přibližně 10,7 tis. domácností; vyšetřenost dosáhla 80,0 %. Ve Středočeském kraji to bylo necelých 1,3 tis. domácností, u nichž byla vyšetřenost 83,8 %. Většina údajů se zjišťovala podle aktuálního stavu v době dotazování, tj. v 1. polovině roku 2023. Pouze ekonomická aktivity, údaje o peněžních a naturálních příjmech byly zjišťovány za rok 2022.

### Charakteristika domácností

V roce 2023 hospodařilo ve Středočeském kraji přibližně 554 tis. domácností a v nich téměř 1 372 tis. osob. Na jednu domácnost připadalo průměrně 2,48 osob. Středočeské domácnosti patří dlouhodobě k regionům s vyšším počtem členů, v roce 2023 byl průměrný počet osob na jednu domácnost z mezikrajského pohledu úplně nejvyšší, celorepublikový průměr byl téměř o dvě desetiny nižší (2,29). Tyto výsledky korespondují s charakterem regionů ČR. Vyššího počtu členů domácností dosahovaly zpravidla oblasti venkovského charakteru, naopak nižšího počtu oblasti s vyšším podílem městského obyvatelstva.

### Průměrný počet členů domácnosti celkem a podle ekonomické aktivity v roce 2023



Zdroj: výběrové šetření "Životní podmínky 2023"

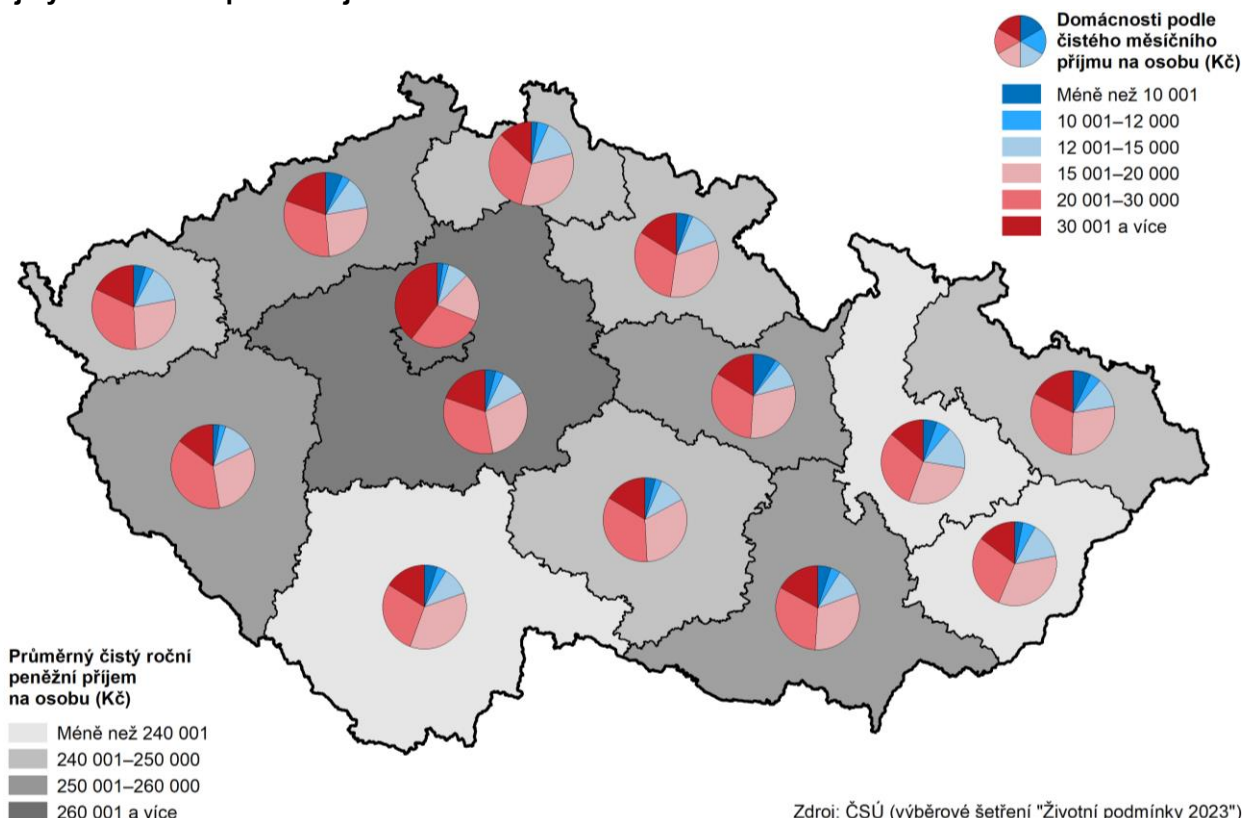
## KOMENTÁŘ

V souvislosti s demografickými charakteristikami zaznamenaly středočeské domácnosti v mezikrajském srovnání také nejvyšší průměrný počet vyživovaných dětí na domácnost (0,65) a v kombinaci s vyšší zaměstnaností zároveň i nejvyšší průměrný počet pracujících členů v domácnosti (1,18).

### Příjmy a finanční situace domácností

Příjmy osob a domácností byly zjišťovány za rok předcházející šetření, tj. za rok 2022. Hrubý roční peněžní příjem na člena domácnosti činil ve Středočeském kraji v roce 2022 průměrně 300,2 tis. Kč, průměrný roční čistý peněžní příjem na osobu dosahoval za kraj výše 260,1 tis. Kč. Tento výsledek byl těsně nad celorepublikovým průměrem (259,9 tis. Kč; tuto hodnotu navyšovaly především příjmy domácností v hlavním městě Praze s 340,7 tis. Kč) a z mezikrajského pohledu byl Středočeský kraj druhý nejvyšší. Nejčastějším měsíčním příjmovým pásmem, ve kterém se nacházela třetina středočeských domácností, byly příjmy ve výši 20–30 tis. Kč na osobu (33,3 % domácností), přičemž v předchozím roce šetření dominovaly ještě domácnosti s průměrným čistým příjmem na osobu mezi 15–20 tis. Kč (33,1 %).

### Příjmy domácností podle krajů v roce 2022

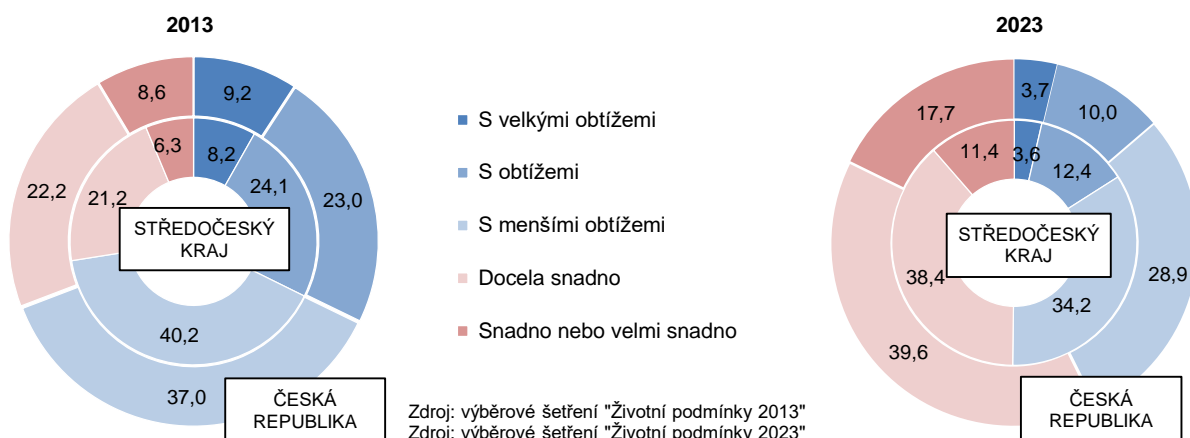


Součástí šetření bylo také zjišťování subjektivních názorů člena domácnosti na socioekonomickou situaci celé domácnosti. Z výsledků za posledních deset let vyplývá, že příjmová situace v návaznosti na hospodaření domácnosti se výrazně zlepšila i z pohledu členů domácnosti. Zatímco při šetření v roce 2013 nemělo problém vyjít s příjmem 28 % středočeských domácností, přičemž velké obtíže zaznamenala každá třináctá středočeská domácnost, při posledním šetření v roce 2023 uvedla bezproblémový finanční chod celá polovina

## KOMENTÁŘ

oslovených domácností a jen každá dvacátá sedmá domácnost zaznamenala v této záležitosti velké obtíže. I přesto, že příjmy středočeských domácností patřily v mezikrajském srovnání k těm vyšším, procento domácností, které subjektivně neměly problém svým příjmem pokrýt chod domácnosti (50 %), bylo nižší než procento domácností v celé ČR (57 %).

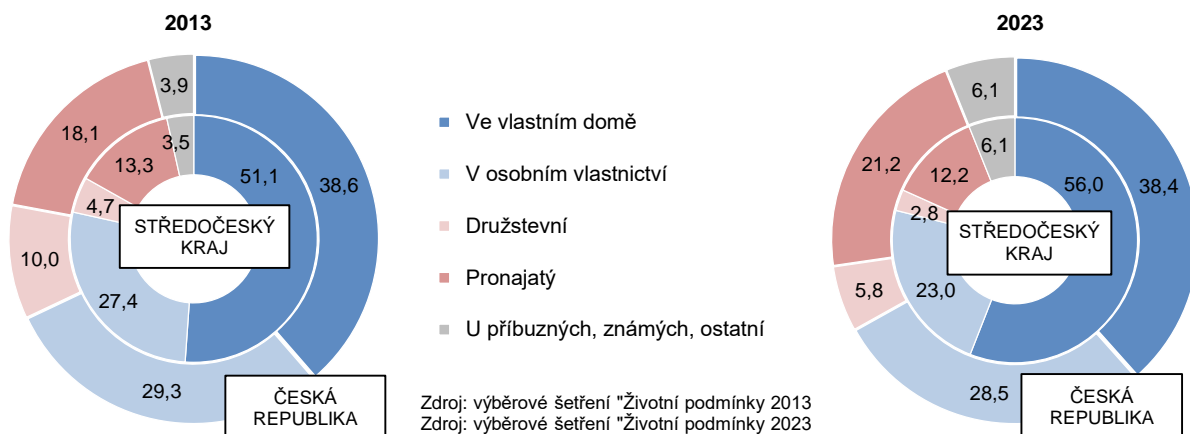
### Hospodaření domácností s příjmem (podle subjektivního názoru členů domácností) v letech 2013 a 2023



### Charakteristika bydlení

Úroveň bydlení patří k základním ukazatelům životního standardu. Více než polovina resp. 56 % domácností v kraji bydlela v roce 2023 ve vlastním domě, což odpovídá charakteru bydlení ve Středočeském kraji, tedy skutečnosti, že je zde vyšší podíl bytů v rodinných domech, než je tomu u jiných krajů. Podíly domácností s jinými typy vlastnického poměru k obývanému bytu (osobní, družstevní, pronájem) byly díky tomu naopak celorepublikově podprůměrné.

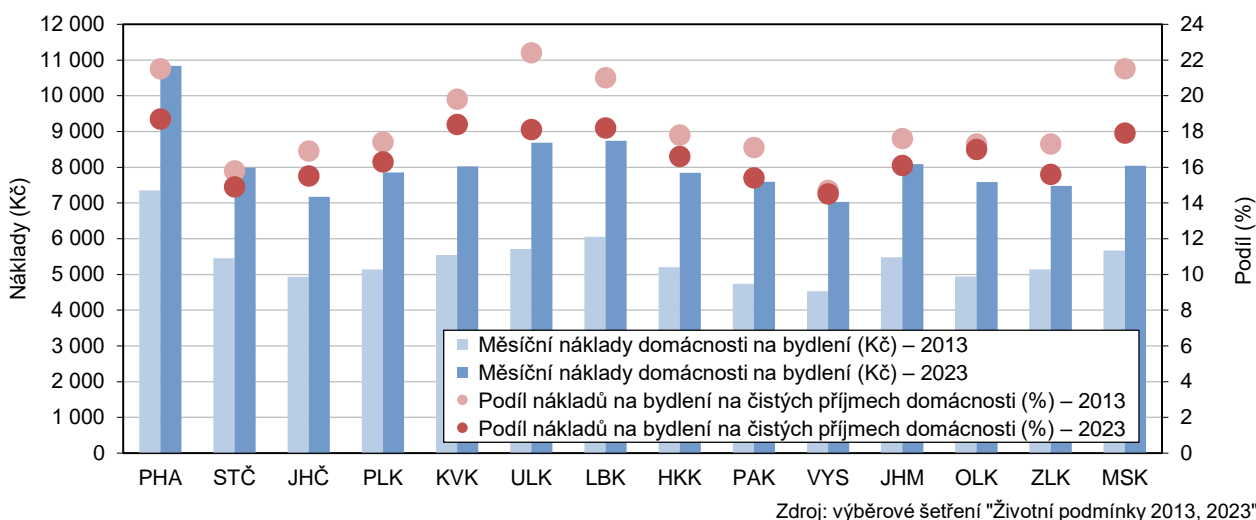
### Domácnosti podle vlastnického poměru k obývanému bytu v letech 2013 a 2023 (v %)



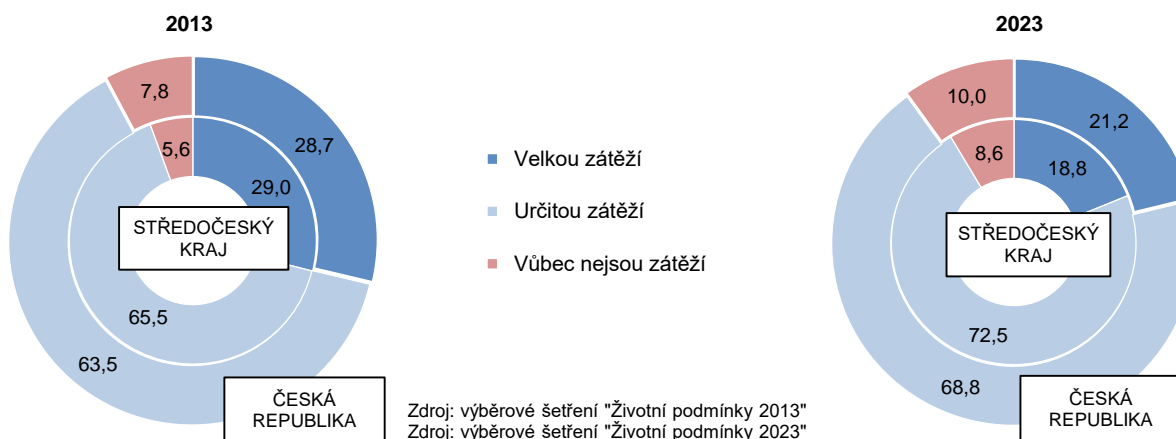
## KOMENTÁŘ

**Náklady na bydlení** bývají často pro domácnost jednou z hlavních položek ve výdajích a ovlivňují životní podmínky domácností. Středočeské domácnosti vydaly na bydlení měsíčně v průměru 7 984 Kč, tedy o 314 Kč méně než v ČR (8 299 Kč). Náklady na bydlení představovaly z příjmů středočeské domácnosti 14,9 %. To bylo o 1,8 procentního bodu méně než u celorepublikového průměru (16,7 %) a z mezikrajského pohledu dosahovaly nižšího podílu už jen domácnosti v Kraji Vysočina (14,5 %). Nejvyšší náklady na bydlení vynakládaly domácnosti v hlavním městě (18,7 %) a v krajích, kde převládal městský způsob bydlení spojený s vyššími náklady. Přestože náklady domácnosti na bydlení pravidelně rostou, podíl nákladů na bydlení z příjmu domácností se v porovnání se stavem před deseti lety naopak snížil; ve Středočeském kraji z 15,8 % v roce 2013 na 14,9 % v roce 2023 a v ČR z 18,6 % v roce 2013 na 16,7 % v roce 2023.

### Průměrné měsíční náklady na bydlení domácnosti podle krajů v letech 2013 a 2023



### Náklady na bydlení domácností (podle subjektivního názoru členů domácností) v letech 2013 a 2023 (v %)



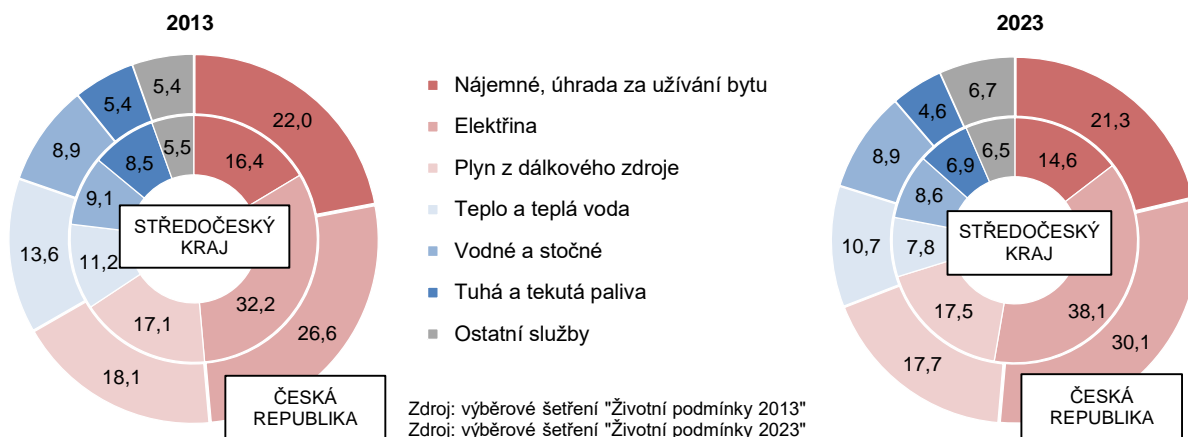
I přesto, že podíl nákladů na bydlení z čistého příjmu středočeských domácností patřil regionálně k nejnižším, byly dle subjektivního pohledu domácností tyto položky častější zátěží, než tomu bylo u domácností v celé

## KOMENTÁŘ

republiky. Podle tohoto pohledu nepředstavovaly náklady spojené s bydlením žádnou zátěž pro 8,6 % domácností v kraji, zatímco v ČR to bylo 10,0 % domácností.

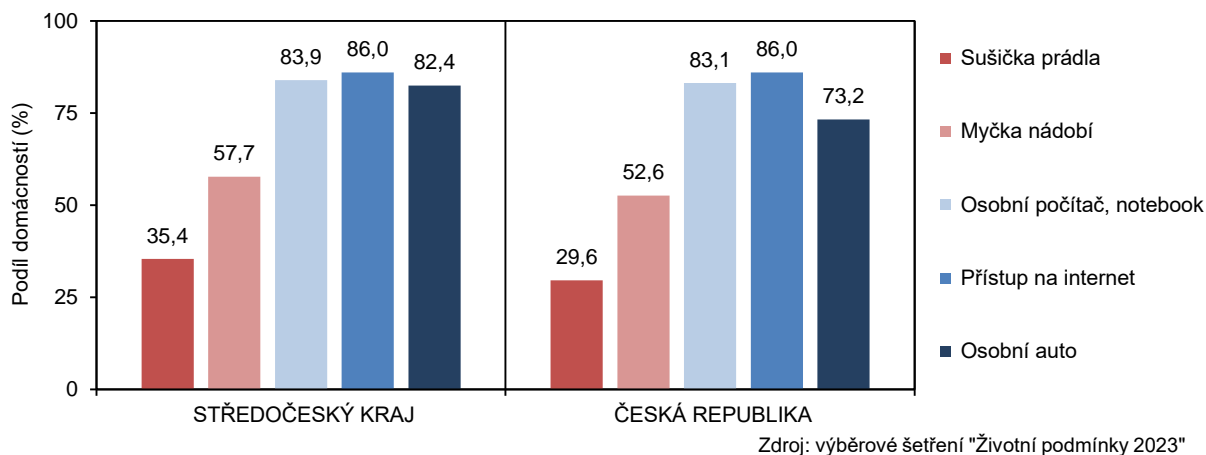
Nejvyšší výdajovou položkou na bydlení byly pro středočeské domácnosti poplatky za elektřinu. Měsíční průměr těchto poplatků činil 3 039 Kč a byl nejvyšší mezi kraji. Podíl poplatků za elektřinu představoval více než třetinu výdajů domácnosti za bydlení (kraj – 38,1 %, ČR – 30,1 %) a byl nejvyšší mezi kraji. Ostatní měsíční poplatky související s bydlením byly zpravidla nižší než celorepublikové průměry, výjimkou byly díky typu bydlení domácnosti v kraji jen poplatky za tuhá a tekutá paliva, které byly vyšší než v celé ČR.

### Struktura nákladů domácností na bydlení v letech 2013 a 2023 (v %)



Vybavenost domácnosti určitými předměty či spotřebiči typu televizor, pračka, chladnička, počítač či mobilní telefon je v současné době samozřejmostí ve všech krajích ČR. U méně častého či luxusnějšího typu vybavení domácnosti (např. sušička prádla, myčka nádobí, osobní automobil) byl podíl vlastnictví u středočeských domácností zpravidla vyšší než u domácností v celé ČR.

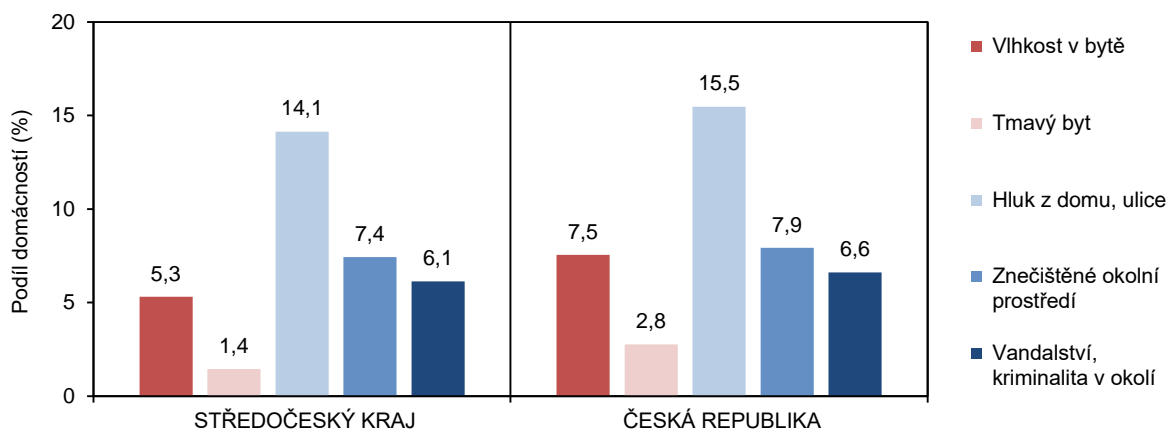
### Vybavenost domácností vybranými předměty v roce 2023



## KOMENTÁŘ

Při zjišťování životních podmínek obyvatel je nutné neopomenout spokojenost občanů s bydlením. Nejčastějšími faktory, které negativně ovlivňovaly kvalitu bydlení domácností, byl hluk z domu či ulice. To negativně působilo přibližně na každou sedmou domácnost v kraji. Spokojenost s bydlením byla u středočeských domácností o něco vyšší než v celé ČR a podíly domácností, které měly problémy s jednotlivými negativními faktory, byly nižší než celorepublikové průměry.

### Negativní faktory ovlivňující spokojenost bydlení (podle subjektivního názoru členů domácností) v roce 2023



Zdroj: výběrové šetření "Životní podmínky 2023"

Podrobné výsledky šetření jsou uvedeny ve zdrojové publikaci [Příjmy a životní podmínky domácností – 2023](#).

#### Kontakt:

Bc. Ondřej Junášek  
Krajská správa ČSÚ pro Středočeský kraj  
oddělení informačních služeb  
T 274 054 175  
E [infoservisstc@czso.cz](mailto:infoservisstc@czso.cz)

<sup>1</sup> Šetření je realizováno jako čtyřleté, každoročně se obmění část domácností. Výsledky šetření jsou vzhledem k velikosti výběrového souboru reprezentativní jen do úrovně krajů. Při interpretaci a analýze výsledků šetření je třeba mít neustále na paměti, že jsou zatíženy určitou statistickou chybou (výběrovou i nevýběrovou).

Do šetření byly zahrnuty všechny osoby, které v době šetření měly ve vybraném bytě obvyklé bydliště, a to včetně osob dočasně nepřítomných. Toto se vztahovalo i na cizí státní příslušníky a podnájemníky. **Hospodařící domácnost** tvoří jedinec nebo skupina osob, které spolu trvale žijí a společně hradí základní a provozní výdaje domácnosti.