

KOMENTÁŘ

10. 5. 2024

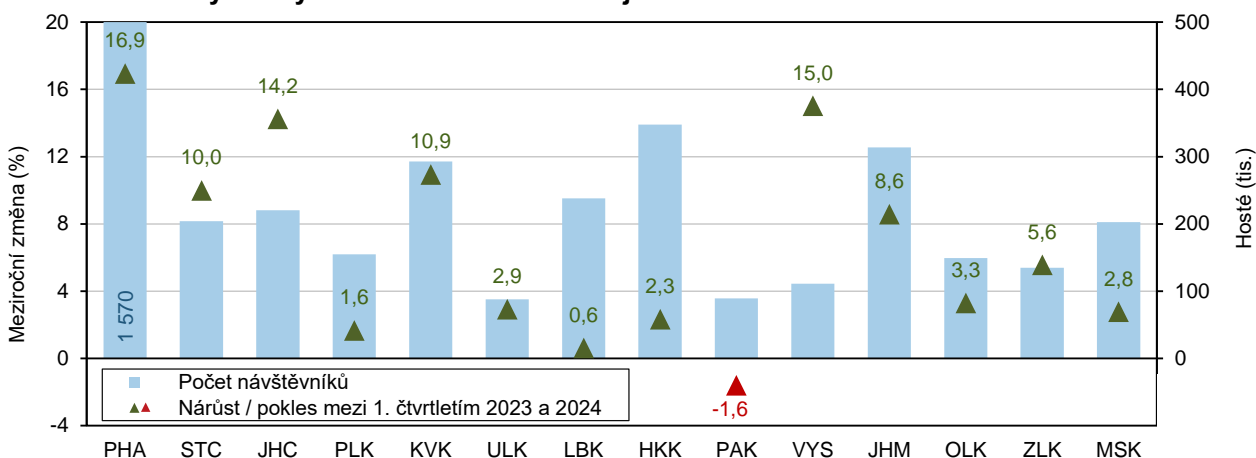
Návštěvnost hromadných ubytovacích zařízení ve Středočeském kraji v 1. čtvrtletí 2024

V prvním čtvrtletí roku 2024 se ve Středočeském kraji meziročně zvýšil počet hostů v hromadných ubytovacích zařízeních o 10 %, počet přenocování byl vyšší o 8,5 %. Nárůst počtu hostů zaznamenalo celkem třináct krajů, nárůst počtu přenocování proběhl pouze u devíti krajů. Počet hostů i přenocování byl v kraji nejvyšší od roku 2012, v porovnání s předcovidovým obdobím se počet hostů zvýšil o čtvrtinu a počet přenocování téměř o pětinu. Návštěvnost v jednotlivých měsících 1. čtvrtletí se také dostala na maximum za posledních dvanáct let, výjimkou byl mírný meziroční pokles počtu přenocování v lednu. Délka pobytu hostů patří k nejnižším v ČR a dlouhodobě se snižuje. Průměrná doba pobytu jednoho hosta činila 2,13 noci a v dvanáctiletém srovnání byla nejnižší. Tuzemští hosté tvořili tři čtvrtiny klientely ubytovacích zařízení, meziročně vzrostl počet jak domácích, tak zahraničních hostů. Zahraniční návštěvníci přijížděli nejčastěji z Německa a Slovenska. Z první desítky zemí, ze kterých pocházeli nerezidenti ubytovaní v kraji nejčastěji, vypadla Čína a naopak se do ní vrátila Jižní Korea.

Podle předběžných údajů přijelo v průběhu 1. čtvrtletí 2024 do hromadných ubytovacích zařízení¹ (dále jen HUZ) ve Středočeském kraji celkem 204 tis. návštěvníků², což bylo o 25,0 % více, než přijelo v období před pandemií koronaviru (oproti 1. čtvrtletí roku 2019) a zároveň nejvíce od roku 2012, kdy jsou v oblasti cestovního ruchu vedeny srovnatelné statistiky.

V porovnání se stejným obdobím loňského roku se ubytovalo **o 18,5 tis. hostů více**, což představovalo **meziroční nárůst počtu hostů v kraji o 10,0 %**. Meziročně vyšší návštěvnost zaznamenaly téměř všechny kraje (nejvyšší nárůst v hl. m. Praze o 16,9 %), pouze v Pardubickém kraji došlo k poklesu návštěvnosti o 1,6 %. Nárůst ve Středočeském kraji byl o 0,1 p. b. vyšší než celorepublikový průměr a z mezikrajského pohledu pátý nejvyšší.

Hosté v hromadných ubytovacích zařízeních v krajích v 1. čtvrtletí 2024



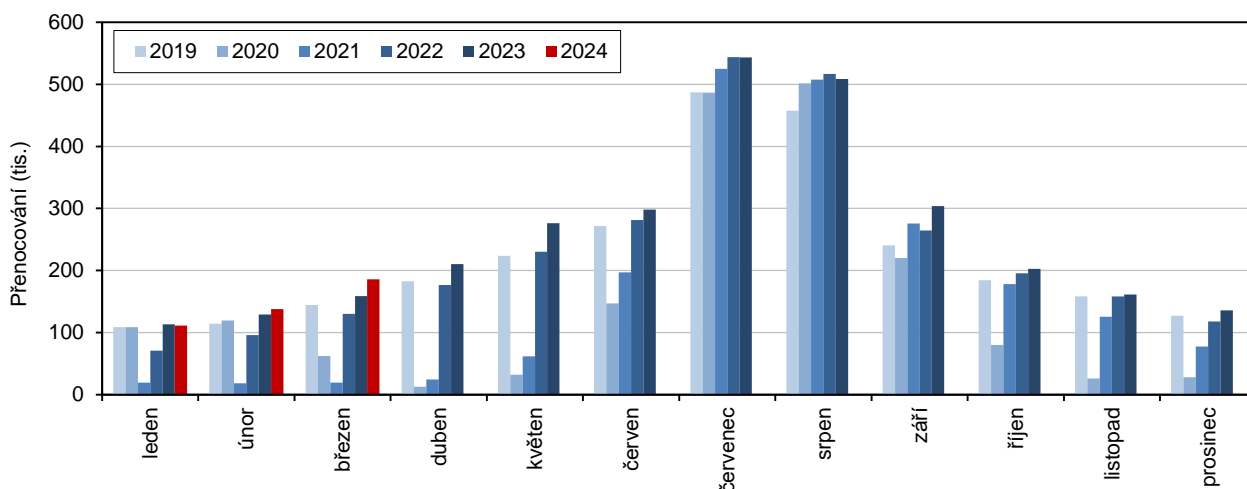
KOMENTÁŘ

Na celkovém počtu ubytovaných hostů v ČR se Středočeský kraj podílel z 5,0 %. Nejvíce turistů bylo ubytováno v Praze (podíl na ČR 38,1 %), nejméně v Ústeckém kraji (2,1 %). Podíl Středočeského kraje byl mezi kraji sedmý nejvyšší.

Počet ubytovaných hostů ve Středočeském kraji od počátku roku meziměsíčně rostl; v lednu bylo ubytováno 54,0 tis., v únoru 64,4 tis. a v březnu 85,6 tis. hostů. Všechny tři měsíce 1. čtvrtletí zaznamenaly vyšší návštěvnost než loni (leden o 1,2 %, únor o 9,9 %, březen o 16,5 %) a zároveň nejvyšší návštěvnost za posledních dvanáct let.

S počtem návštěvníků se ve Středočeském kraji meziročně **zvýšil** na hodnotu 435,1 tis. i celkový **počet přenocování**, a to o **8,5 %**. Z mezikrajského pohledu se jednalo o čtvrtý nejvyšší meziroční nárůst. Nárůst v počtu přenocování proběhl celkem u devíti krajů, pět krajů zaznamenalo meziroční pokles (Plzeňský, Ústecký, Liberecký, Pardubický a Olomoucký). Stejně jako u počtu hostů dosáhl počet přenocování ve Středočeském kraji maxima od roku 2012 a v porovnání s obdobím před pandemií koronaviru (oproti 1. čtvrtletí roku 2019) se přenocovalo o 18,5 % více. Na rozdíl od počtu hostů došlo u počtu přenocování ve statistice jednotlivých měsíců k meziročnímu nárůstu pouze v únoru (o 6,7 %) a v březnu (17,3 %), v lednu byl zaznamenán mírný pokles (o 1,6 %).

Měsíční vývoj počtu přenocování hostů HUZ ve Středočeském kraji v letech 2019–2024



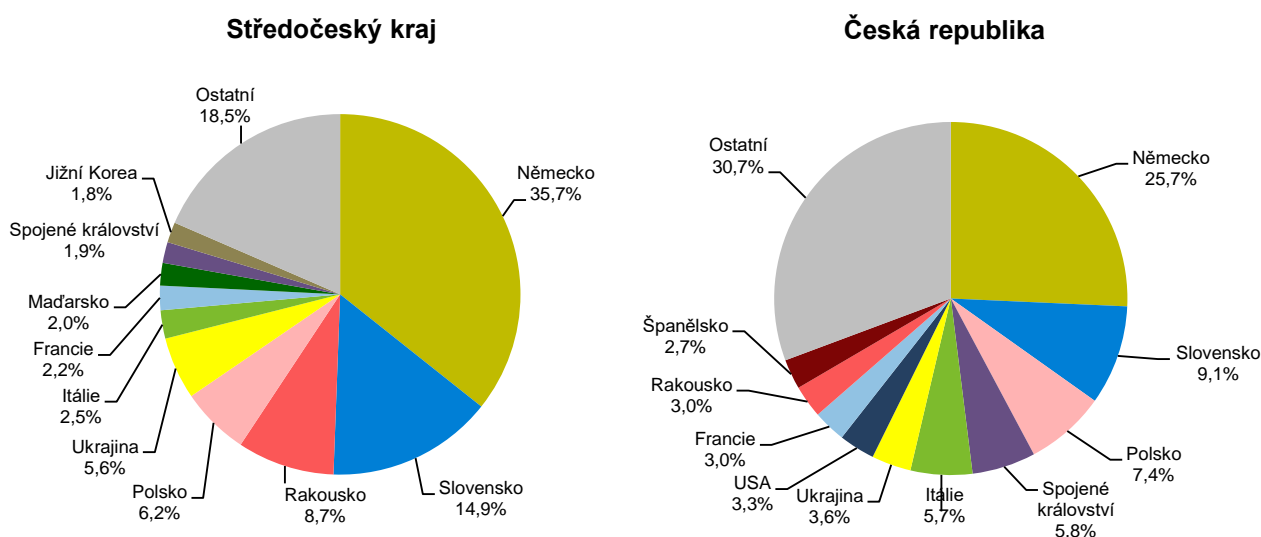
Průměrná délka pobytu jednoho hosta ve Středočeském kraji v 1. čtvrtletí 2024 představovala **2,13 noci**. V porovnání s celorepublikovým průměrem (2,57) nižší průměrnou délku mezi kraji zaznamenal už jen Jihomoravský kraj (1,75), naopak nejdelší pobyty v rámci ČR vykázali návštěvníci Karlovarského kraje (3,68). Průměrná doba pobytu hosta ve Středočeském kraji meziročně klesla o 0,03 noci na nejkratší hodnotu za posledních dvanáct let.

Mezi nejčastější hosty ubytovacích zařízení ve Středočeském kraji patřili v 1. čtvrtletí 2024 tuzemští návštěvníci, tzv. **rezidenti**³ (75,4 %), kterých se ubytovalo o 8,2 tis. (tj. o 5,7 %) více než ve stejném období předchozího roku. Hostů přijíždějících ze zahraničí, tzv. **nerezidentů**⁴, přijelo do kraje o 10,3 tis. více než v předchozím roce, což představovalo 25,7% meziroční nárůst. Počty ubytovaných rezidentů i nerezidentů v kraji byly ve statistice 1. čtvrtletí od roku 2012 nejvyšší.

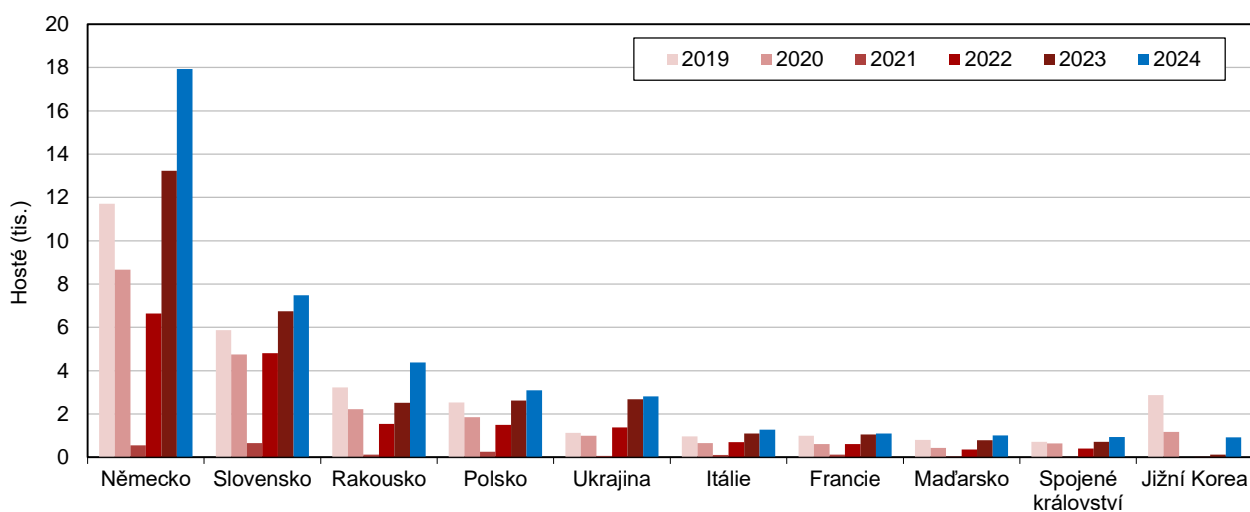
KOMENTÁŘ

Největší skupinu hostů ze zahraničí (podle státního občanství) tvořili občané Německa (podíl 35,7 % ze všech zahraničních hostů), následovali návštěvníci ze Slovenska (14,9 % nerezidentů), Rakouska (8,7 %), Polska (6,2 %) a Ukrajiny (5,6 %). Meziroční nárůst počtu hostů proběhl u většiny zemí, ze kterých hosté nejčastěji pochází. Absolutně nejvyšší změnu zaznamenali Němci, jejichž počet se meziročně zvýšil o 4,7 tis. osob (o 35,6 % více). Vysoké relativní nárůsty oproti předchozímu roku zaznamenali Rakušané (o 73,8 %) a také Jihokorejci (o 659,5 %), kteří se po pandemii koronaviru opět vrátili mezi deset nejčastěji ubytovaných státních občanství v kraji. Naopak z první desítky těchto zemí s meziročním poklesem o 76,0 % vypadli hosté z Číny.

Hosté v HUZ podle zemí v 1. čtvrtletí 2024



Hosté v HUZ podle zemí ve Středočeském kraji v 1. čtvrtletí 2019–2024



Další informace naleznete v [Rychlé informaci ČSÚ](#), ve [Veřejné databázi](#) a v [krajských tematických tabulkách](#).

KOMENTÁŘ

Kontakt:

Bc. Ondřej Junášek

oddělení informačních služeb, Krajská správa ČSÚ pro Středočeský kraj

T 274 054 175

E infoservisstc@czso.cz

-
- ¹ **Hromadné ubytovací zařízení (HUZ)** – zařízení s minimálně pěti pokoji a zároveň deseti lůžky sloužící pro účely cestovního ruchu, tj. poskytující přechodné ubytování hostům (včetně dětí) za účelem dovolené, zájezdu, lázeňské péče, služební cesty, školení, kursu, kongresu, symposia, pobytu dětí ve škole v přírodě, v letních a zimních táborech apod.
 - ² Pojmem „**návštěvník (host) v ubytovacím zařízení**“ rozumíme každou osobu (včetně dětí), která využila služeb ubytovacího zařízení k přechodnému ubytování. Mezi hosty nezapočítáváme občany ČR ani cizince, kteří využijí ubytovacích služeb pro přechodné ubytování za účelem zaměstnání.
 - ³ **Rezident (domácí návštěvník)**, jehož rezidentská země je stejná jako navštívená země; může to být občan sledované země nebo cizí státní příslušníci žijící ve sledované zemi.
 - ⁴ **Nerezident (zahraniční návštěvník)**, jehož země sídla je jiná, než je navštívená země; za nerezidenta je považován také občan sledované země trvale žijící v cizině.

Do celkových výsledků návštěvnosti jsou započítány údaje týkající se ukrajinských státních příslušníků, kteří si ubytování hradili sami. Vzhledem k válečnému konfliktu na Ukrajině však nebylo ve všech případech možné na straně provozovatelů ubytovacích zařízení rozlišit, zda jde o turistu či uprchlíka. Do počtu návštěvníků tak mohly být započítány i osoby, které nelze objektivně považovat za účastníka cestovního ruchu dle mezinárodních doporučení.