

KOMENTÁŘ

31. května 2023

Ekonomická aktivita obyvatel Karlovarského kraje dle výsledků SLDB 2021

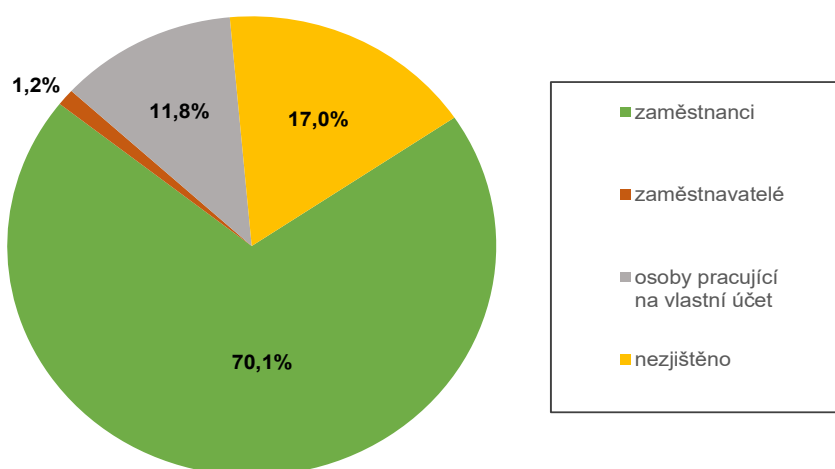
Pracovní sílu Karlovarského kraje tvořilo podle výsledků Sčítání lidu, domů a bytů 2021 celkem 142,7 tis. osob. Většinu této pracovní síly představovali zaměstnaní. Mezi těmito zaměstnanými bylo zhruba 70 % osob v pozici zaměstnanců a 13 % v postavení zaměstnavatelů nebo osob pracujících na vlastní účet. Ve vysoce kvalifikovaných třídách zaměstnaní vykazuje náš kraj nižší podíl zaměstnaných než ostatní regiony ČR, naopak v těch nejméně kvalifikovaných pracuje nejvyšší podíl osob z celé ČR.

Z celkového počtu obyvatel Karlovarského kraje sečtených při Sčítání lidu, domů a bytů 2021 (279 103) činilo pracovní sílu, tzn. všechny osoby, které byly v rozhodný okamžik sčítání zaměstnané nebo nezaměstnané, 142,7 tis. osob. Většinu této pracovní síly tvořili zaměstnaní, v našem kraji jich bylo 131 tis., tj. 91,8 %. V rámci celé ČR se přitom jedná o nejnižší podíl a na průměr ČR nedosahuje o 3,3 procentního bodu. Téměř 30 % všech zaměstnaných osob bylo ve věku 40–49 let. Zajímavým zjištěním je, že mezi zaměstnanými je poměrně vysoký podíl 65letých a starších (5,6 %) a dokonce byli zaměstnaní i někteří 90letí a starší. Nezaměstnaní činili k rozhodnému okamžiku sčítání 8,2 % pracovní síly (tj. všech ekonomicky aktivních osob).

Do skupiny mimo pracovní sílu spadají všechny osoby, které v rozhodný okamžik sčítání nebyly zaměstnané ani nesplňují podmínky pro zařazení mezi nezaměstnané. V Karlovarském kraji bylo takových osob celkem 129,5 tis. Z nich tvořili téměř polovinu (49,3 %) nepracující důchodci a dalších téměř 30 % žáci a studenti. Mimo pracovní sílu jsou i osoby na mateřské dovolené, těch bylo v našem kraji 5,2 tis., tj. 4,0 % všech těchto osob.

Zaměstnané osoby v Karlovarském kraji podle postavení v zaměstnání

Zdroj: SLDB 2021



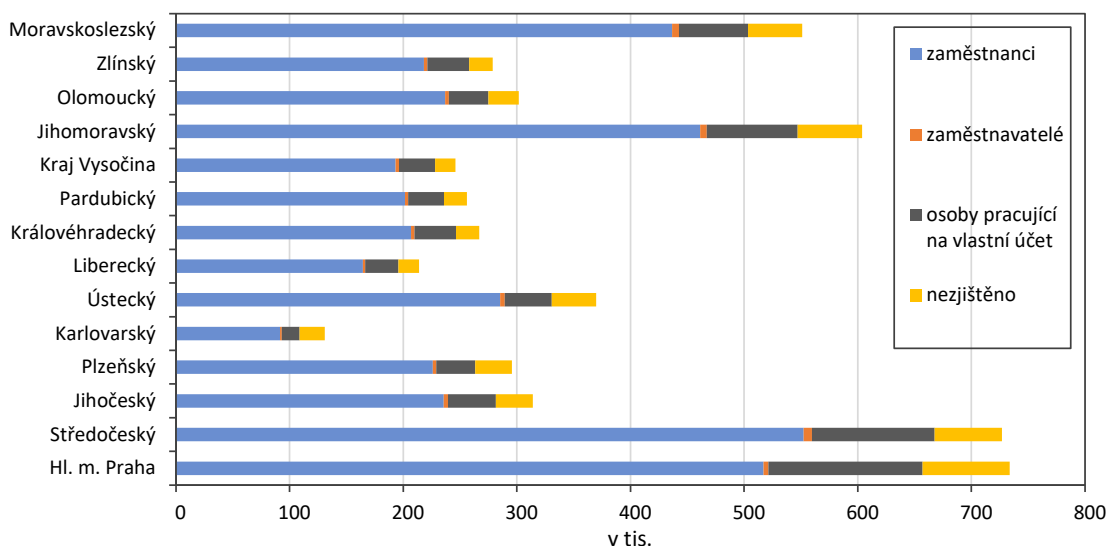
KOMENTÁŘ

Většina zaměstnaných osob v Karlovarském kraji byla v postavení zaměstnanců (70,1 % všech zaměstnaných). Mezi zaměstnanými ženami byl tento podíl výrazně vyšší (78,7 %) než mezi zaměstnanými muži (62,8 %). V celorepublikovém srovnání zaujmul náš kraj poslední místo mezi všemi regiony a na průměr ČR nedosahoval o 6,2 procentního bodu.

V postavení zaměstnavatelů nebo osob pracujících na vlastní účet bylo v Karlovarském kraji podle výsledků SLDB 2021 celkem 17 tis. osob, to představuje 13,0 % všech zaměstnaných osob v kraji. I mezi těmito zaměstnanými vidíme rozdíl v zastoupení žen a mužů. Zatímco muži v postavení zaměstnavatelů či osob pracujících na vlastní účet bylo mezi všemi zaměstnanými muži 16,1 %, mezi ženami činil tento podíl jen 9,2 %. V mezikrajském srovnání si však ženy v našem kraji vedou lépe než muži. Mezi všemi regiony zaujímaly sedmou příčku pomyslného řebříčku, zatímco tento podíl u mužů byl v rámci celé ČR čtvrtý nejnižší.

Zaměstnaní podle postavení v zaměstnání a podle krajů

Zdroj: SLDB 2021



Při pohledu na zaměstnané podle hlavních tříd zaměstnání zjišťujeme, že nejvíce zaměstnaných v Karlovarském kraji jsou pracovníci ve službách a prodeji (21 567, tj. 16,5 % všech zaměstnaných). Tento podíl je zároveň nejvyšší mezi všemi regiony ČR a republikový průměr převyšuje o 3,6 procentního bodu. Vysoký podíl zaměstnaných v kraji pracuje jako obsluha strojů a zařízení či jako montéři (20 125, tj. 15,4 %), vyšší podíl těchto zaměstnaných vykazoval pouze Ústecký kraj. Jako pomocní a nekvalifikovaní pracovníci bylo zaměstnáno 5,8 % všech zaměstnaných, i v tomto případě se jedná v celorepublikovém srovnání o nejvyšší podíl.

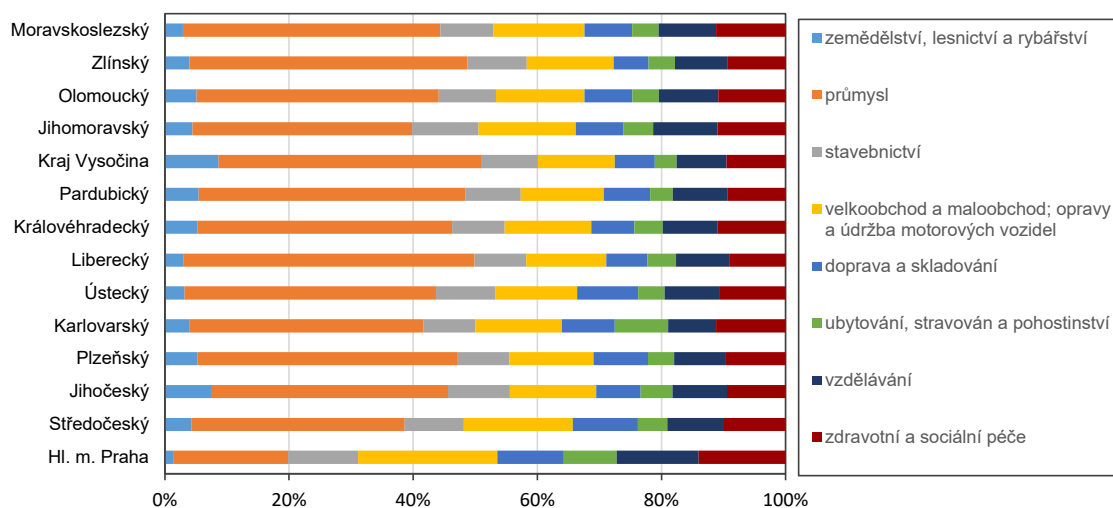
Naopak zastoupení zaměstnaných, zařazených do několika nejkvalifikovanějších tříd, je v Karlovarském kraji nejnižší ze všech krajů ČR. Jedná se o skupinu zákonodárců a řídicích pracovníků (4,2 % všech zaměstnaných v kraji), o specialisty (12,6 %) a o technické a odborné pracovníky (13,6 %). Zhruba u desetiny zaměstnaných napříč všemi regiony ČR se nepodařilo zjistit, v také třídě zaměstnání pracují, v našem kraji se to týkalo 11,7 % z nich.

KOMENTÁŘ

Z hlediska odvětví ekonomické činnosti pracuje nejvíce zaměstnaných v našem kraji v průmyslových odvětvích (38,5 tis., tj. 29,4 % všech zaměstnaných). Podíl těchto zaměstnaných je o 2,2 procentního bodu vyšší než kolik činí průměr ČR, zároveň se ale také jedná o čtvrtý nejnižší podíl mezi všemi regiony po Hl. městě Praze, Středočeském a Jihomoravském kraji. Druhou nejpočetnější skupinou zaměstnaných jsou osoby pracující v odvětví velkoobchodu a maloobchodu; oprav a údržby motorových vozidel (14,2 tis., tj. 10,9 % všech zaměstnaných). V mezikrajském srovnání vykazuje Karlovarský kraj nejvyšší podíl zaměstnaných v odvětví ubytování, stravování a pohostinství (6,7 %) i v odvětví zdravotní a sociální péče (8,7 %).

Zaměstnaní podle odvětví ekonomické činnosti a podle krajů (ze zjištěných hodnot)

Zdroj: SLDB 2021



Z hlediska pohlaví jsou muži častěji zaměstnání v odvětví zemědělství, průmyslu, stavebnictví, dopravě a skladování, naopak vyšší podíl žen pracuje v oblasti zdravotní a sociální péče, vzdělávání, ubytování, stravování a pohostinství.

Další zpracovaná data ze Sčítání 2021 včetně tabulek a kartogramů jsou postupně k dispozici na webu www.scitani.cz, podrobnější údaje pak ve Veřejné databázi ČSÚ.

Kontakt:

Ing. Martina Soukupová
Krajská správa ČSÚ v Karlových Varech
Tel.: 353 114 525
E-mail: martina.soukupova@czso.cz