

KOMENTÁŘ

20. 4. 2023

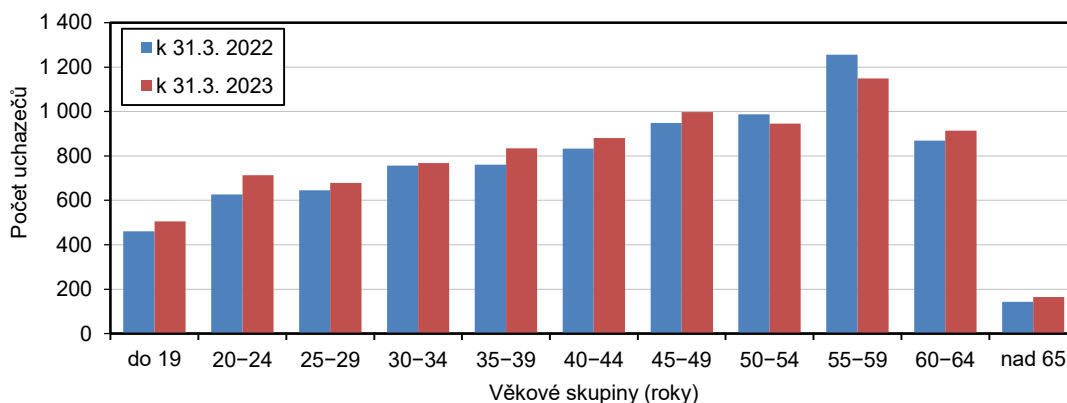
Nezaměstnanost v Karlovarském kraji k 31. 3. 2023 podle MPSV

Úřad práce v Karlovarském kraji evidoval na konci března 2023 celkem 8 550 uchazečů o zaměstnání, z toho 7 759 dosažitelných. Karlovarský kraj vykazoval čtvrtý nejvyšší podíl nezaměstnaných (4,31 %) v rámci celé ČR. Na 1 volné pracovní místo připadalo 1,39 uchazeče o zaměstnání. Z okresů Karlovarského kraje vykazoval největší nezaměstnanost okres Sokolov.

V Karlovarském kraji bylo k 31. 3. 2023 evidováno na úřadech práce celkem 8 550 uchazečů o zaměstnání, z toho 7 759, tj. 90,7 % dosažitelných. Počet uchazečů se tak meziměsíčně snížil o 164 tj. o 1,9 %. Více než polovinu z celkového počtu uchazečů tvořily ženy (54,9 %, tj. 4 696). Absolventů a mladistvých uchazečů o zaměstnání bylo evidováno na konci sledovaného měsíce celkem 398 (4,7 % všech uchazečů) a mezi uchazeči bylo také 904 osob se zdravotním postižením.

Mezi uchazeči o zaměstnání převládali na konci března 2023 lidé ve věku 55 až 59 let (1 149 osob), kteří se na celkovém počtu uchazečů podíleli 13,4 %. Druhou nejpočetnější skupinou byli uchazeči ve věku 45 až 49 let (997). Průměrný věk uchazečů o zaměstnání dosáhl ve sledovaném období v Karlovarském kraji 43,1 let a nezaměstnaní tak byli o 0,6 roku mladší než před rokem. Ke stejnému datu bylo evidováno na úřadech našeho kraje 2 833 uchazečů o zaměstnání, kteří byli v evidenci maximálně tři měsíce, to představuje třetinu všech uchazečů o zaměstnání. Meziročně došlo k nárůstu těchto krátkodobě nezaměstnaných o 7,4 % (z 2 637 k 31. 3. 2022 na 2 833 k 31. 3. 2023).

Uchazeči o zaměstnání v Karlovarském kraji podle věkových skupin



Zaměříme-li se na vzdělanostní strukturu uchazečů, kteří byli evidováni na úřadech práce našeho kraje ve sledovaném období, zjistíme, že 45,6 % z nich mělo ukončeno pouze základní nebo dokonce žádné vzdělání a střední odborné vzdělání s výučním listem absolvovalo 26,4 % uchazečů. Z celkového počtu neumístěných uchazečů o zaměstnání v našem kraji jich mělo celkem 1 964 nárok na podporu v nezaměstnanosti, oproti minulému měsíci tak došlo k poklesu těchto uchazečů o 163 tj. o 7,7 %. Nejvíce uchazečů s nárokem na podporu v nezaměstnanosti vykazoval na konci sledovaného měsíce okres Karlovy Vary (776 tj. 39,5 % všech uchazečů

KOMENTÁŘ

o zaměstnání s nárokem na podporu v nezaměstnanosti). Výše průměrné měsíční dávky v nezaměstnanosti ve sledovaném období v našem kraji činila 9 542 Kč.

Podíl nezaměstnaných v Karlovarském kraji dosáhl na konci sledovaného měsíce hodnoty 4,31 %. Po Ústeckém (5,68 %), Moravskoslezském (5,06 %) a Jihomoravském (4,36 %) kraji se tak jedná o čtvrtý nejvyšší podíl mezi všemi regiony ČR a celorepublikový průměr převyšuje o 0,57 procentního bodu. Naopak nejnižší podíl nezaměstnaných byl zaznamenán ve Zlínském (2,86 %) a v Plzeňském kraji (o 2,88 %).

Podíl nezaměstnaných a volná pracovní místa v krajích ČR k 31. 3 2023

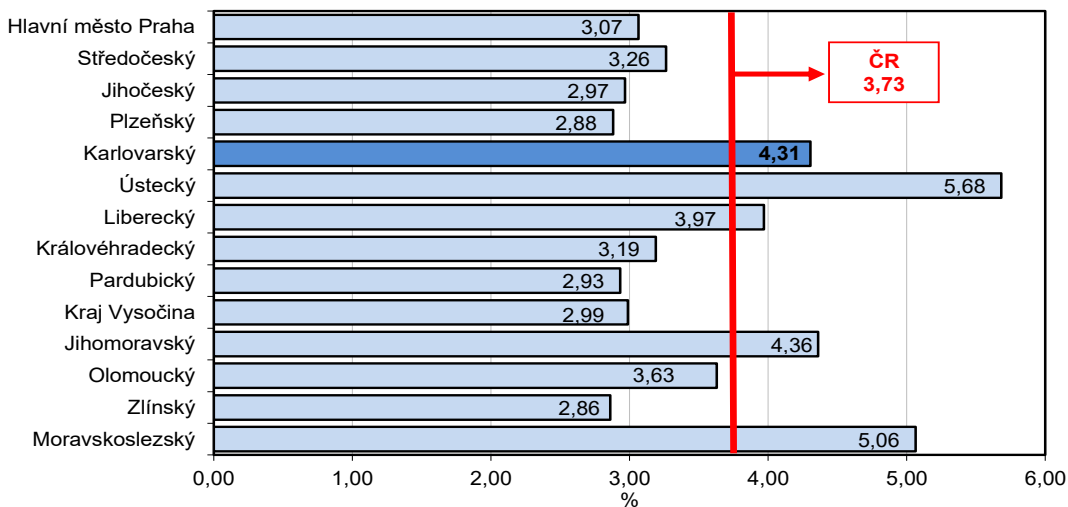
Pramen: Ministerstvo práce a sociálních věcí ČR

	Podíl nezaměstnaných v % ¹⁾			Pracovní místa v evidenci úřadu práce celkem	z toho pro		Uchazeči o zaměstnání na 1 pracovní místo v evidenci úřadu práce
	celkem	ženy	muži		absolventy a mladistvé	osoby se zdravotním postižením	
Česká republika	3,73	4,11	3,37	284 525	53 628	10 644	0,96
v tom kraje:							
Hl. město Praha	3,07	3,55	2,59	78 112	5 883	1 896	0,36
Středočeský	3,26	3,75	2,80	58 300	12 123	1 321	0,54
Jihočeský	2,97	3,25	2,69	15 044	3 863	780	0,87
Plzeňský	2,88	3,27	2,51	19 264	4 820	739	0,61
Karlovarský	4,31	4,88	3,76	6 154	752	199	1,39
Ústecký	5,68	6,57	4,84	11 798	2 685	701	2,67
Liberecký	3,97	4,48	3,48	7 334	1 460	472	1,68
Královéhradecký	3,19	3,44	2,95	11 805	2 348	489	1,01
Pardubický	2,93	3,30	2,58	15 101	3 581	450	0,68
Vysočina	2,99	3,22	2,77	8 737	2 859	475	1,20
Jihomoravský	4,36	4,74	4,00	24 197	5 843	813	1,47
Olomoucký	3,63	3,82	3,45	7 722	1 809	655	1,98
Zlínský	2,86	3,01	2,72	9 513	2 824	816	1,19
Moravskoslezský	5,06	5,16	4,97	11 444	2 778	838	3,65

¹⁾ Podíl dosažitelných uchazečů ve věku 15–64 let na obyvatelstvu ve věku 15–64 let.

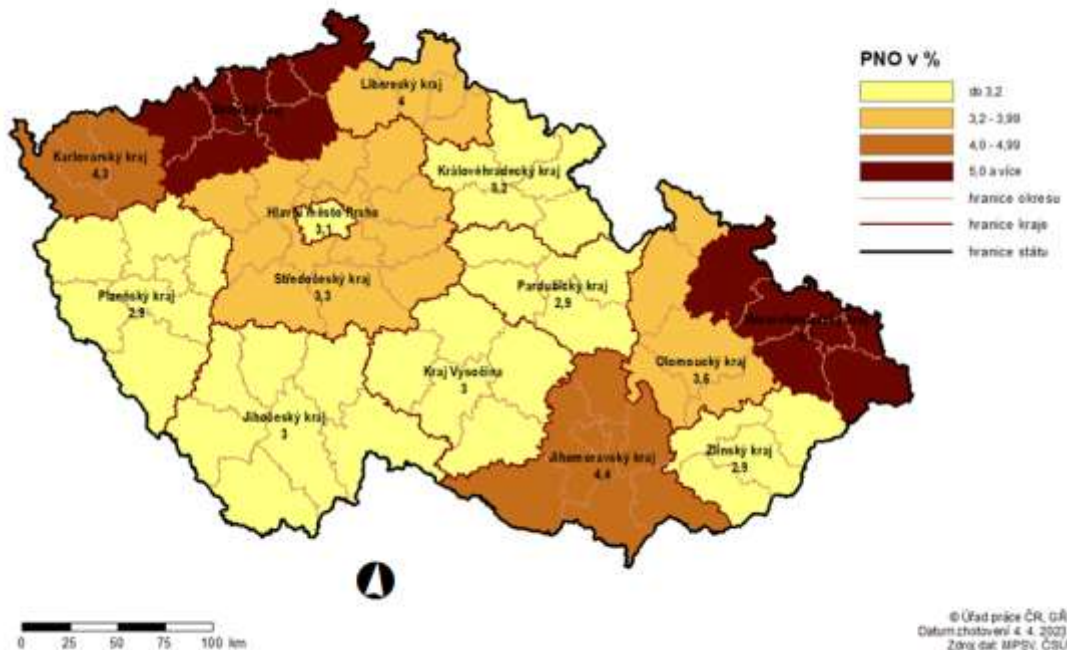
Podíl nezaměstnaných v % v krajích ČR k 31. 3 2023

kraj



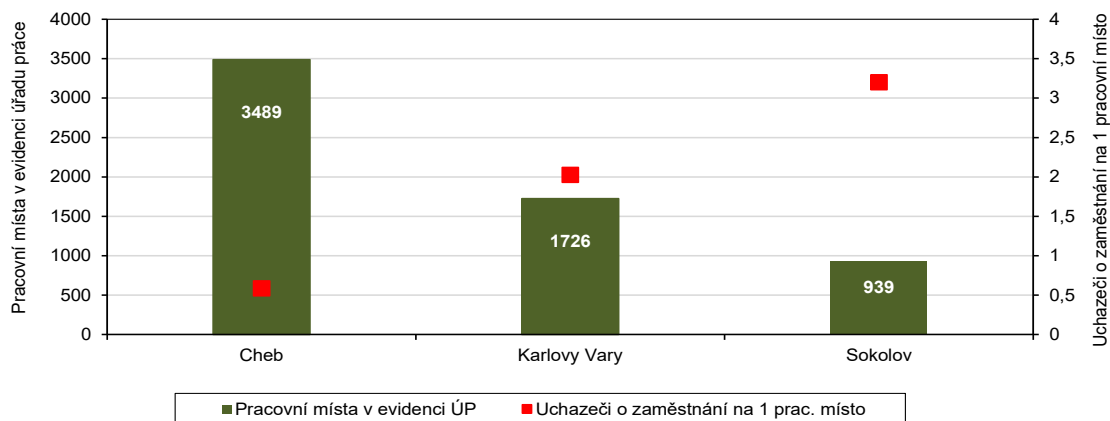
KOMENTÁŘ

PODÍL NEZAMĚSTNANÝCH OSOB (PNO) NA POČTU OBYVATEL v krajích České republiky k 31. 3. 2023



Z okresů Karlovarského kraje vykazoval ve sledovaném období největší nezaměstnanost okres Sokolov. Podíl nezaměstnaných osob v tomto okrese činil 4,99 %. V celorepublikovém srovnání tak tento okres obsadil celkové 64. místo pomyslného žebříčku okresů ČR, vyšší nezaměstnanost vykazovaly pouze okresy Karviná, Most, Bruntál, Chomutov, Louny, Znojmo, Ústí nad Labem, Děčín, Jeseník, Hodonín, Brno-město a Ostrava.

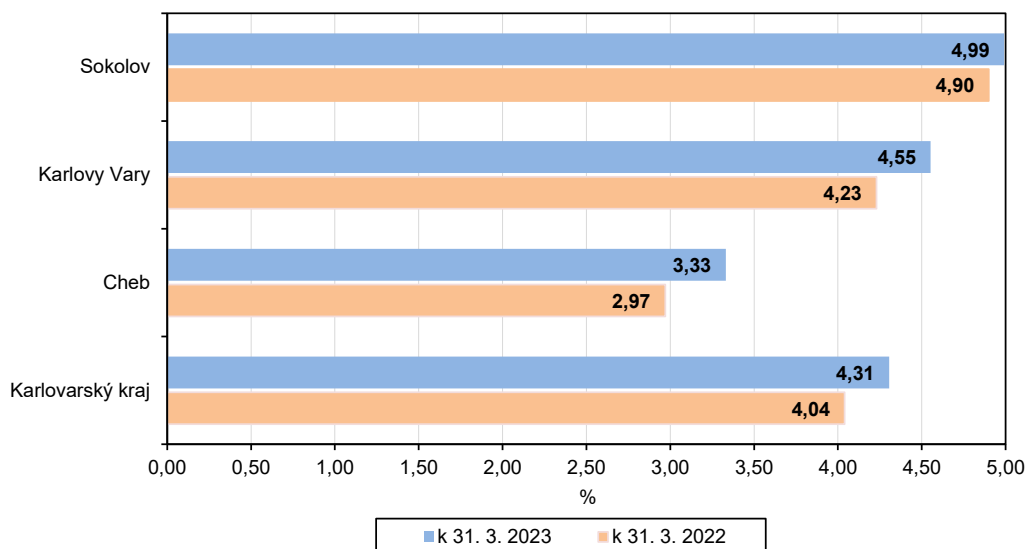
Pracovní místa v evidenci úřadu práce a počet uchazečů o zaměstnání na 1 pracovní místo v okresech Karlovarského kraje k 31. 3. 2023



KOMENTÁŘ

Naopak nejnižší hodnotu tohoto ukazatele zaznamenal v našem kraji okres Cheb (3,33 %), který se umístil na 37. místě pomyslného celorepublikového žebříčku.

Podíl nezaměstnaných v Karlovarském kraji a jeho okresech



Podíl nezaměstnaných a volná pracovní místa v okresech Karlovarského kraje k 31. 3. 2023

Pramen: Ministerstvo práce a sociálních věcí ČR

	Podíl nezaměstnaných v % ¹⁾			Pracovní místa v evidenci úřadu práce celkem	z toho pro		Uchazeči o zaměstnání na 1 pracovní místo v evidenci úřadu práce
	celkem	ženy	muži		absolventy a mladistvé	osoby se zdravotním postižením	
Karlovarský kraj	4,31	4,88	3,76	6 154	752	199	1,39
v tom okresy:							
Cheb	3,33	3,89	2,79	3 489	428	80	0,59
Karlovy Vary	4,55	5,10	4,03	1 726	234	53	2,03
Sokolov	4,99	5,62	4,40	939	90	66	3,20

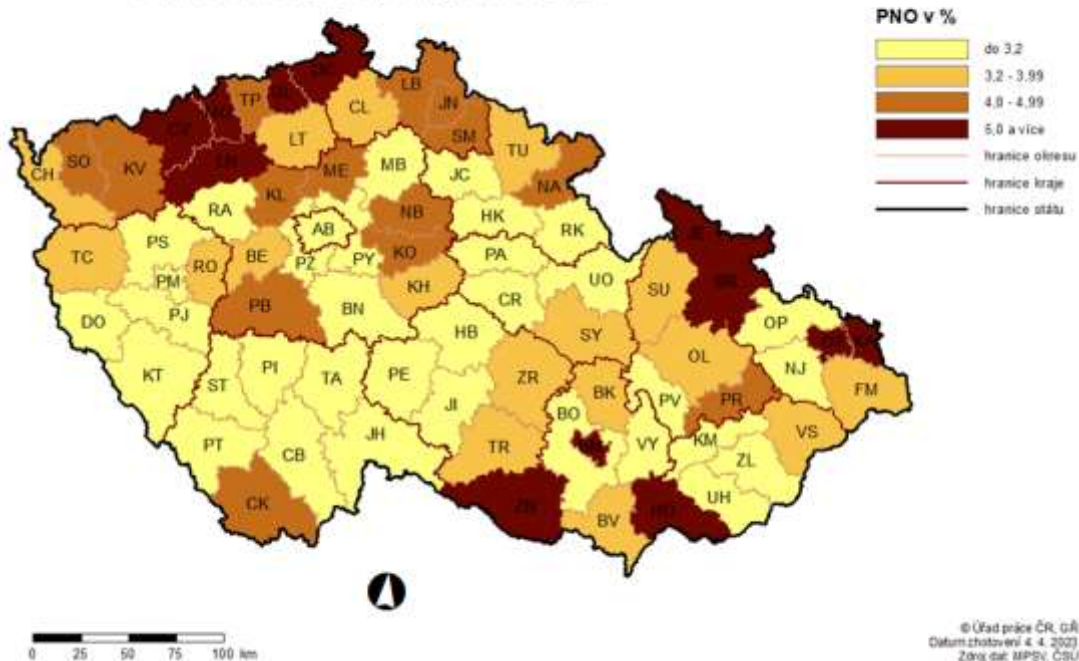
¹⁾ Podíl dosažitelných uchazečů ve věku 15–64 let na obyvatelstvu ve věku 15–64 let.

Ve většině okresů ČR se počet nezaměstnaných v březnu 2023 ve srovnání s předcházejícím měsícem snížil, nejvíce pak v okresech Jindřichův Hradec (o 15,0 %) a Klatovy (o 10,0 %). Naopak meziměsíční nárůst byl zaznamenán ve 3 okresech Trutnov (o 1,3 %), Most (o 0,7 %) a Brno-město (o 0,4 %).

Ve všech třech okresech Karlovarského kraje doznal počet nezaměstnaných oproti minulému měsíci pokles, nejvýraznější, pak v okrese Sokolov (o 1,1 %).

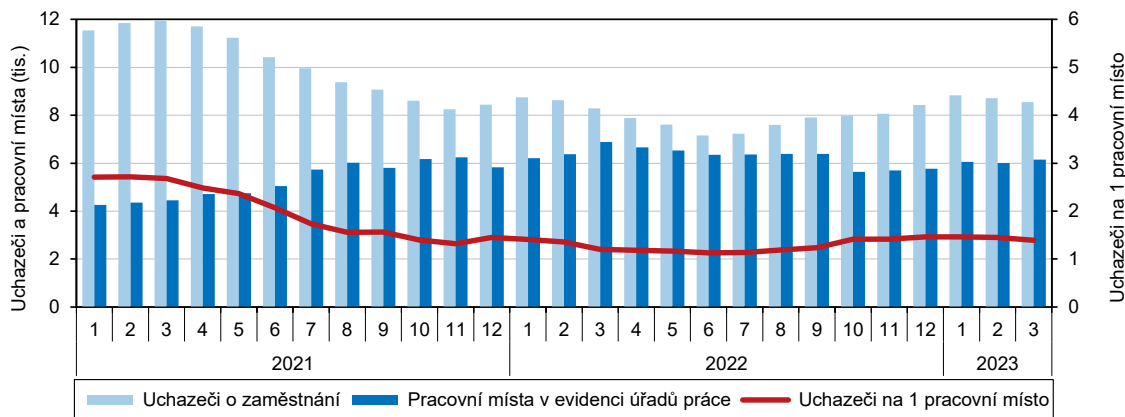
KOMENTÁŘ

PODÍL NEZAMĚŠTNANÝCH OSOB (PNO) NA POČTU OBYVATEL v okresech České republiky k 31. 3. 2023



K 31. 3. 2023 nabýzely úřady práce v Karlovarském kraji celkem 6 154 volných pracovních míst, z toho 752 pro absolventy a mladistvé a 199 pro osoby se zdravotním postižením. Nabídka volných pracovních míst doznala meziměsíční nárůst o 146 míst, tj. o 2,4 %.

Uchazeči o zaměstnání a pracovní místa v Karlovarském kraji (stav ke konci měsíce)



KOMENTÁŘ

Neumístění uchazeči v okresech Karlovarského kraje k 31. 3 2023

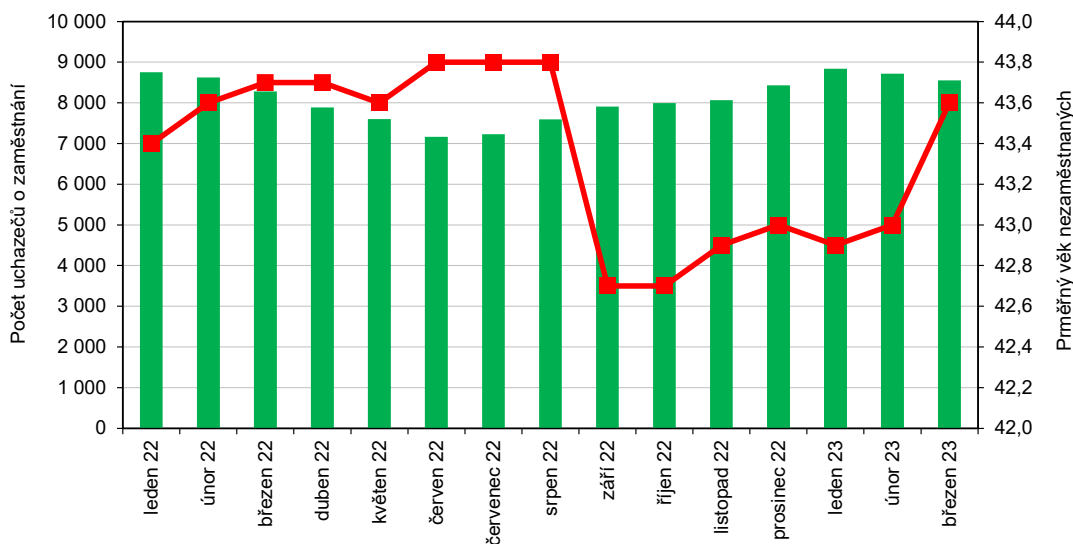
Pramen: Ministerstvo práce a sociálních věcí ČR

	Uchazeči o zaměstnání v evidenci úřadu práce celkem	z celkového počtu neumístěných uchazečů o zaměstnání						
		dosažitelní	ženy		absolventi a mladiství		osoby se zdravotním postižením	s nárokem na podporu v nezaměstnanosti
			celkem	z toho dosažitelné	celkem	z toho dosažitelní		
Karlovarský kraj	8 550	7 759	4 696	4 283	398	390	904	1 964
v tom okresy:								
Cheb	2 047	1 873	1 162	1 073	84	82	218	525
Karlovy Vary	3 498	3 150	1 908	1 725	142	138	322	776
Sokolov	3 005	2 736	1 626	1 485	172	170	364	663

Na 1 volné pracovní místo připadal největší počet uchazečů v Moravskoslezském a Ústeckém kraji (3,65, resp. 2,67). V našem kraji činila hodnota tohoto ukazatele 1,39, což je šestý nejvyšší údaj v rámci celé ČR a zároveň je to o 0,43 uchazeče více, než kolik činil celorepublikový průměr. Naopak nejméně uchazečů na 1 volné pracovní místo bylo v Hlavním městě Praze (0,36) a Středočeském kraji (0,54).

Z okresů Karlovarského kraje je na tom stále nejlépe okres Cheb, kde na 1 volné pracovní místo připadá 0,59 uchazeče o zaměstnání. Naopak nejhorší bilanci můžeme tradičně pozorovat v okrese Sokolov, na konci sledovaného měsíce zde připadalo na 1 volné pracovní místo dokonce 3,20 uchazeče.

Vývoj počtu uchazečů o zaměstnání a jejich průměrného věku v Karlovarském kraji



Kontakt:

Bc. Jana Špačková
Krajská správa ČSÚ v Karlových Varech
Tel.: 731 439 249
E-mail: jana.spackova@czso.cz