

## KOMENTÁŘ

25. 7. 2023

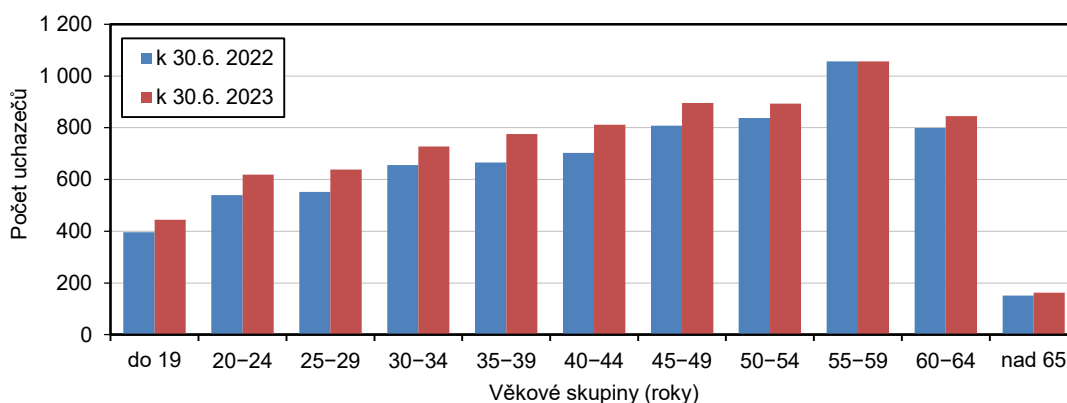
### Nezaměstnanost v Karlovarském kraji k 30. 6. 2023 podle MPSV

Úřad práce v Karlovarském kraji evidoval na konci června 2023 celkem 7 869 uchazečů o zaměstnání, z toho 7 147 dosažitelných. Karlovarský vykazoval spolu s krajem Jihomoravským třetí nejvyšší podíl nezaměstnaných (3,97 %) v rámci celé ČR. Na 1 volné pracovní místo připadlo 1,32 uchazeče o zaměstnání. Z okresů Karlovarského kraje vykazoval největší nezaměstnanost okres Sokolov.

V Karlovarském kraji bylo k 30. 6. 2023 evidováno na úřadech práce celkem 7 869 uchazečů o zaměstnání, z toho 7 147, tj. 90,8 % dosažitelných. Počet uchazečů se tak meziměsíčně snížil o 233 tj. o 2,9 %. Více než polovinu z celkového počtu uchazečů tvořily ženy (56,1 %, tj. 4 418). Absolventů a mladistvých uchazečů o zaměstnání bylo evidováno na konci sledovaného měsíce celkem 316 (4,0 % všech uchazečů) a mezi uchazeči bylo také 867 osob se zdravotním postižením.

Mezi uchazeči o zaměstnání převládali na konci června 2023 lidé ve věku 55 až 59 let (1 056 osob), kteří se na celkovém počtu uchazečů podíleli 13,4 %. Druhou nejpočetnější skupinou byli uchazeči ve věku 45 až 49 let (896). Průměrný věk uchazečů o zaměstnání dosáhl ve sledovaném období v Karlovarském kraji 43,3 let a nezaměstnaní tak byli o 0,5 roku mladší než před rokem. Ke stejnému datu bylo evidováno na úřadech práce našeho kraje 2 338 uchazečů o zaměstnání, kteří byli v evidenci maximálně tři měsíce, to představuje 29,7 % všech uchazečů o zaměstnání. Meziročně došlo k nárůstu počtu těchto krátkodobě nezaměstnaných o 17,1 % (z 1 996 k 30. 6. 2022 na 2 338 k 30. 6. 2023) a zároveň jejich podíl na celkovém počtu nezaměstnaných doznal nárůst o 1,9 procentního bodu.

#### Uchazeči o zaměstnání v Karlovarském kraji podle věkových skupin



Zaměříme-li se na vzdělanostní strukturu uchazečů, kteří byli evidováni na úřadech práce našeho kraje ve sledovaném období, zjistíme, že 45,6 % z nich mělo ukončeno pouze základní nebo dokonce žádné vzdělání a střední odborné vzdělání s výučním listem absolvovalo 25,5 % uchazečů. Z celkového počtu neumístěných uchazečů o zaměstnání v našem kraji jich mělo celkem 1 669 nárok na podporu v nezaměstnanosti, oproti minulému měsíci tak došlo k poklesu těchto uchazečů o 47 tj. o 2,7 %. Nejvíce uchazečů s nárokem na podporu v nezaměstnanosti vykazoval na konci sledovaného měsíce okres Karlovy Vary (672 tj. 40,3 % všech uchazečů

## KOMENTÁŘ

o zaměstnání s nárokem na podporu v nezaměstnanosti). Výše průměrné měsíční dávky v nezaměstnanosti ve sledovaném období v našem kraji činila 10 041 Kč.

Podíl nezaměstnaných v Karlovarském kraji dosáhl (shodně s Jihomoravským krajem) na konci sledovaného měsíce hodnoty 3,97 %. Po Ústeckém (5,29 %) a Moravskoslezském (4,73 %) kraji se tak jedná o třetí nejvyšší podíl mezi všemi regiony ČR a celorepublikový průměr převyšuje o 0,57 procentního bodu. Naopak nejnižší podíl nezaměstnaných byl zaznamenán v Jihočeském (2,43 %) a ve Zlínském kraji (2,48 %).

### Podíl nezaměstnaných a volná pracovní místa v krajích ČR k 30. 6. 2023

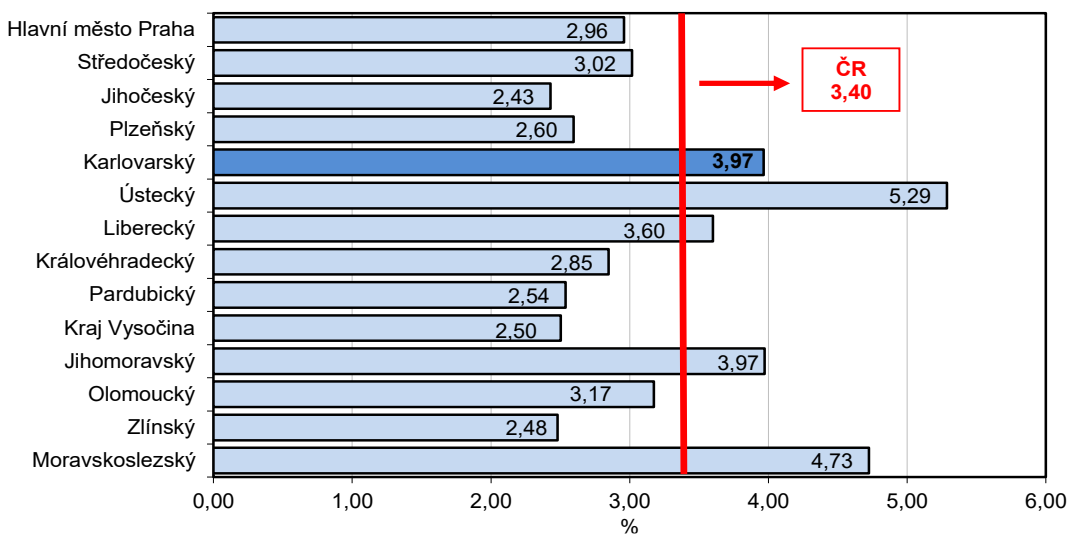
Pramen: Ministerstvo práce a sociálních věcí ČR

	Podíl nezaměstnaných v % <sup>1)</sup>			Pracovní místa v evidenci úřadu práce celkem	z toho pro		Uchazeči o zaměstnání na 1 pracovní místo v evidenci úřadu práce
	celkem	ženy	muži		absolventy a mladistvé	osoby se zdravotním postižením	
<b>Česká republika</b>	<b>3,40</b>	<b>3,90</b>	<b>2,92</b>	<b>286 690</b>	<b>53 690</b>	<b>10 481</b>	<b>0,87</b>
v tom kraje:							
Hl. město Praha	2,96	3,42	2,51	81 683	5 999	1 788	0,33
Středočeský	3,02	3,59	2,47	58 235	12 518	1 276	0,50
Jihočeský	2,43	2,90	1,98	14 441	3 765	745	0,76
Plzeňský	2,60	3,09	2,13	20 064	4 669	670	0,53
<b>Karlovarský</b>	<b>3,97</b>	<b>4,60</b>	<b>3,36</b>	<b>5 974</b>	<b>746</b>	<b>164</b>	<b>1,32</b>
Ústecký	5,29	6,27	4,36	11 297	2 550	631	2,61
Liberecký	3,60	4,24	2,99	7 079	1 482	410	1,59
Královéhradecký	2,85	3,32	2,40	11 339	2 024	462	0,94
Pardubický	2,54	3,05	2,06	15 174	3 931	429	0,59
Vysočina	2,50	2,99	2,05	8 531	2 931	493	1,04
Jihomoravský	3,97	4,44	3,52	24 377	5 447	864	1,33
Olomoucký	3,17	3,57	2,79	7 668	1 888	639	1,75
Zlínský	2,48	2,79	2,19	8 571	2 545	805	1,16
Moravskoslezský	4,73	4,99	4,47	12 257	3 195	1 105	3,18

<sup>1)</sup> Podíl dosažitelných uchazečů ve věku 15–64 let na obyvatelstvu ve věku 15–64 let.

### Podíl nezaměstnaných v % v krajích ČR k 30. 6. 2023

kraj



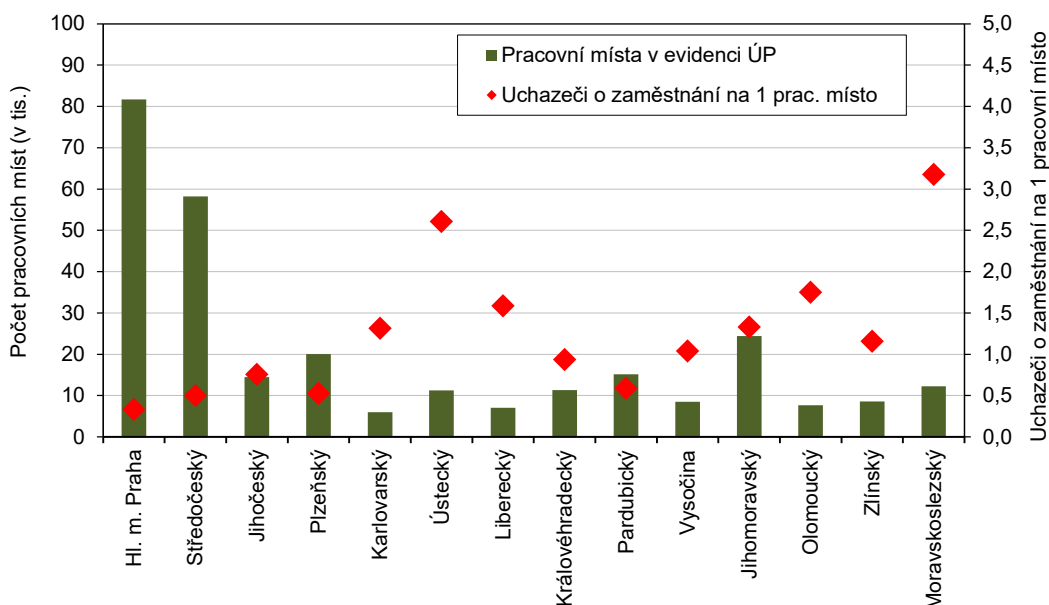
Oddělení informačních služeb – Krajská správa ČSÚ v Karlových Varech

Informace o inflaci, HDP, obyvatelstvu, průměrných mzdách a mnohé další najdete na stránkách

Českého statistického úřadu: [www.kvary.czso.cz](http://www.kvary.czso.cz) | tel.: 353 114 529, e-mail: [infoservis@czso.cz](mailto:infoservis@czso.cz)

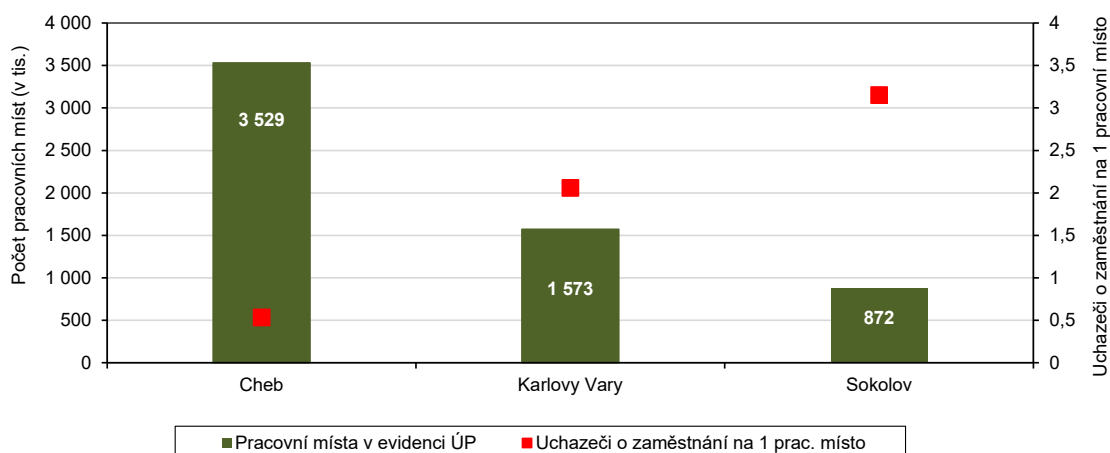
## KOMENTÁŘ

### Pracovní místa v evidenci úřadu práce a počet uchazečů o zaměstnání na 1 pracovní místo v krajích ČR k 30. 6. 2023



Z okresů Karlovarského kraje vykazoval ve sledovaném období největší nezaměstnanost okres Sokolov. Podíl nezaměstnaných osob v tomto okrese činil 4,58 %. V celorepublikovém srovnání tak tento okres obsadil celkové 65. místo pomyslného žebříčku okresů ČR, vyšší nezaměstnanost vykazovaly pouze okresy Karviná, Most, Chomutov, Ústí nad Labem, Bruntál, Louny, Brno-město, Ostrava, Děčín, Hodonín, Znojmo a Teplice.

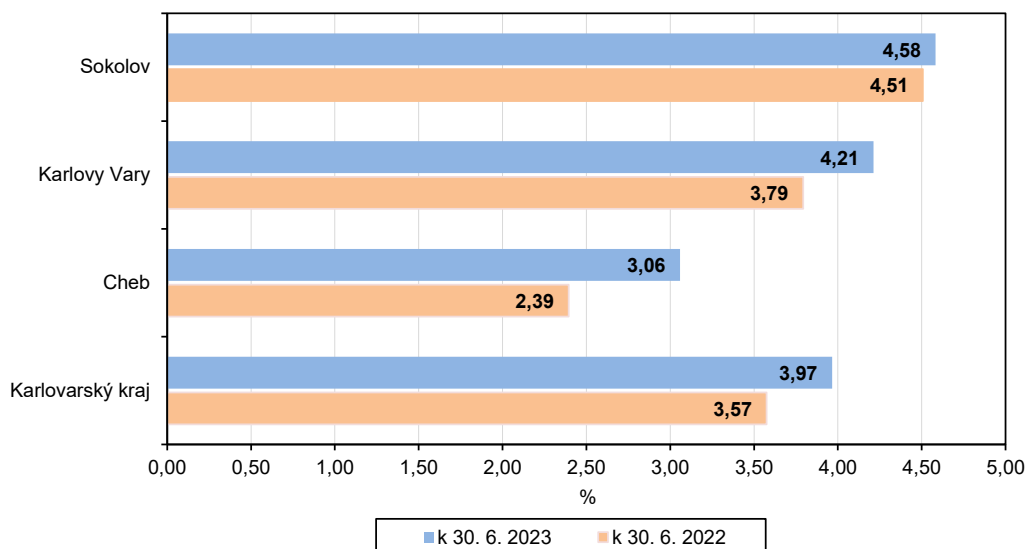
### Pracovní místa v evidenci úřadu práce a počet uchazečů o zaměstnání na 1 pracovní místo v okresech Karlovarského kraje k 30. 6. 2023



## KOMENTÁŘ

Naopak nejnižší hodnotu tohoto ukazatele zaznamenal v našem kraji okres Cheb (3,06 %), který se umístil na 44. místě pomyslného celorepublikového žebříčku.

### Podíl nezaměstnaných v Karlovarském kraji a jeho okresech



### Podíl nezaměstnaných a volná pracovní místa v okresech Karlovarského kraje k 30. 6. 2023

Pramen: Ministerstvo práce a sociálních věcí ČR

	Podíl nezaměstnaných v % <sup>1)</sup>			Pracovní místa v evidenci úřadu práce celkem	z toho pro		Uchazeči o zaměstnání na 1 pracovní místo v evidenci úřadu práce
	celkem	ženy	muži		absolventy a mladistvé	osoby se zdravotním postižením	
<b>Karlovarský kraj</b>	<b>3,97</b>	<b>4,60</b>	<b>3,36</b>	<b>5 974</b>	<b>746</b>	<b>164</b>	<b>1,32</b>
v tom okresy:							
Cheb	3,06	3,69	2,46	3 529	444	59	0,53
Karlovy Vary	4,21	4,76	3,69	1 573	206	49	2,06
Sokolov	4,58	5,36	3,86	872	96	56	3,15

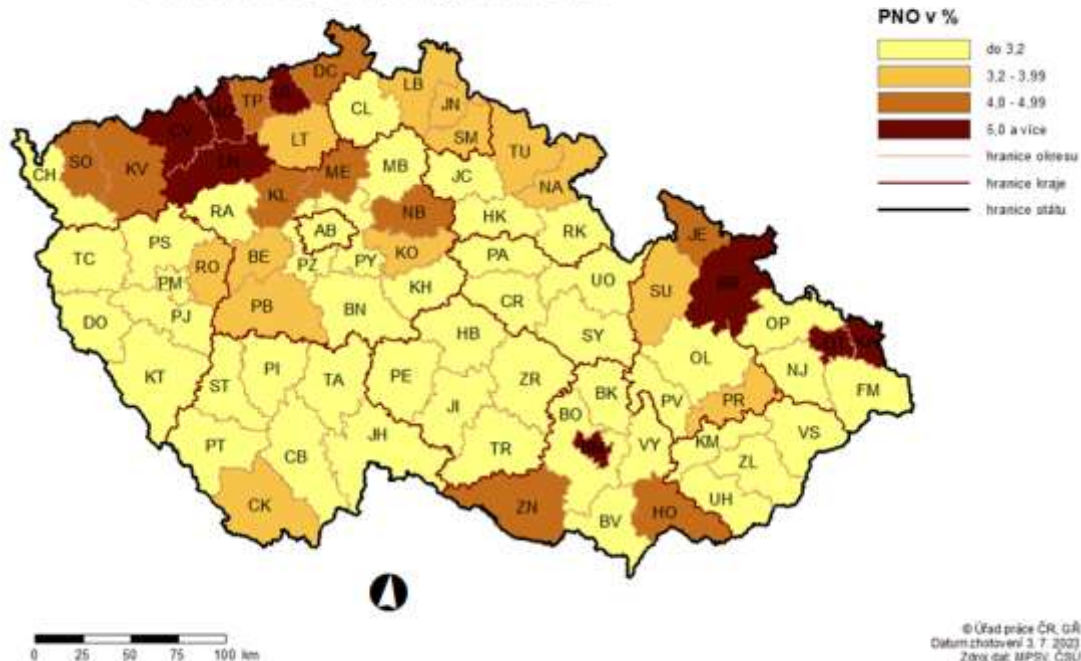
<sup>1)</sup> Podíl dosažitelných uchazečů ve věku 15–64 let na obyvatelstvu ve věku 15–64 let.

V 68 okresech ČR se počet nezaměstnaných v červnu 2023 ve srovnání s předcházejícím měsícem snížil, nejvíce pak v okresech Jindřichův Hradec (o 5,9 %) a Uherské Hradiště (o 5,3 %). Ve zbývajících okresech byl zaznamenán meziměsíční nárůst nezaměstnanosti, největší pak v okresech Ústí nad Labem (o 1,1 %) a Praha-západ (o 0,9 %).

Ve všech třech okresech Karlovarského kraje doznal počet nezaměstnaných oproti minulému měsíci pokles, nejvýraznější pak v okrese Karlovy Vary (o 3,6 %).

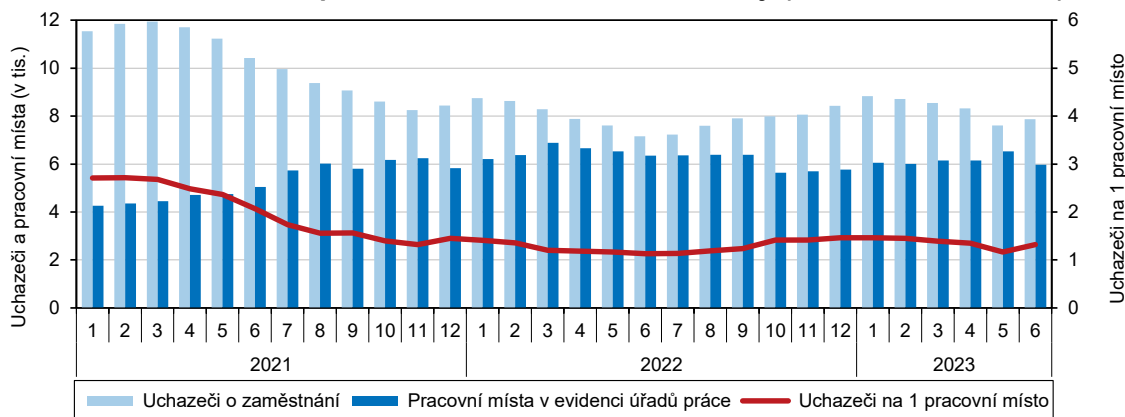
## KOMENTÁŘ

### PODÍL NEZAMĚSTNANÝCH OSOB (PNO) NA POČTU OBYVATEL v okresech České republiky k 30. 6. 2023



K 30. 6. 2023 nabýzely úřady práce v Karlovarském kraji celkem 5 974 volných pracovních míst, z toho 746 pro absolventy a mladistvé a 164 pro osoby se zdravotním postižením. Nabídka volných pracovních míst doznala meziměsíční pokles o 194 míst, tj. o 3,1 %.

#### Uchazeči o zaměstnání a pracovní místa v Karlovarském kraji (stav ke konci měsíce)



## KOMENTÁŘ

### Neumístění uchazeči v okresech Karlovarského kraje k 30. 6. 2023

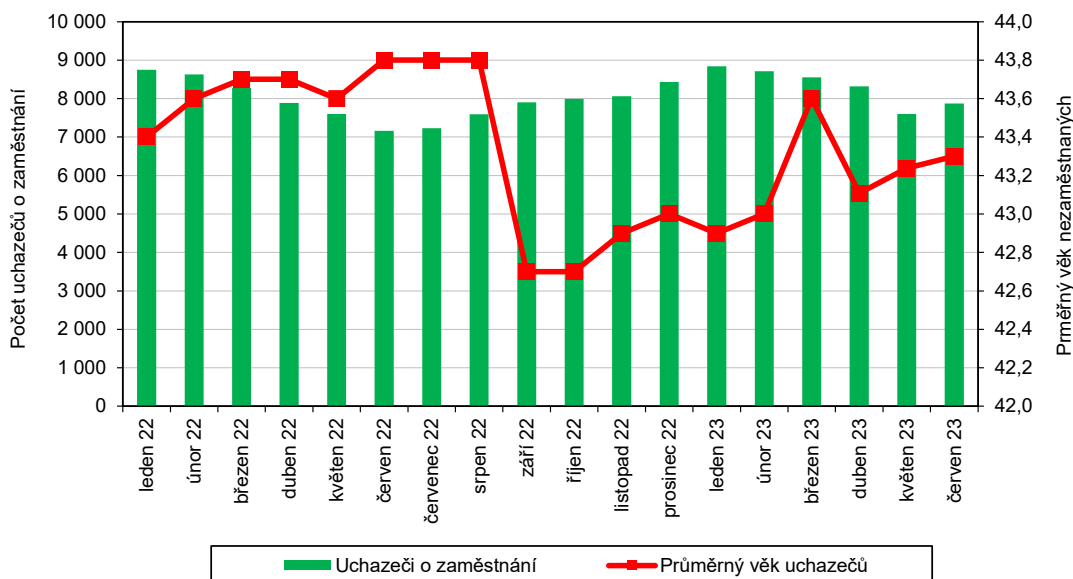
Pramen: Ministerstvo práce a sociálních věcí ČR

	Uchazeči o zaměstnání v evidenci úřadu práce celkem	z celkového počtu neumístěných uchazečů o zaměstnání						
		dosažitelní	ženy		absolventi a mladiství		osoby se zdravotním postižením	s nárokem na podporu v nezaměstnanosti
			celkem	z toho dosažitelné	celkem	z toho dosažitelní		
<b>Karlovarský kraj</b>	<b>7 869</b>	<b>7 147</b>	<b>4 418</b>	<b>4 042</b>	<b>316</b>	<b>312</b>	<b>867</b>	<b>1 669</b>
v tom okresy:								
Cheb	1 883	1 720	1 106	1 016	63	62	208	430
Karlovy Vary	3 238	2 915	1 777	1 610	113	111	317	672
Sokolov	2 748	2 512	1 535	1 416	140	139	342	567

Na 1 volné pracovní místo připadal největší počet uchazečů v Moravskoslezském a Ústeckém kraji (3,18, resp. 2,61). V našem kraji činila hodnota tohoto ukazatele 1,32, což je šestý nejvyšší údaj v rámci celé ČR a zároveň je to o 0,45 uchazeče více, než kolik činil celorepublikový průměr. Naopak nejméně uchazečů na 1 volné pracovní místo bylo v Hlavním městě Praze (0,33) a Středočeském kraji (0,50).

Z okresů Karlovarského kraje je na tom stále nejlépe okres Cheb, kde na 1 volné pracovní místo připadá 0,53 uchazeče o zaměstnání. Naopak nejhorší bilanci můžeme tradičně pozorovat v okrese Sokolov, na konci sledovaného měsíce zde připadalo na 1 volné pracovní místo dokonce 3,15 uchazeče.

### Vývoj počtu uchazečů o zaměstnání a jejich průměrného věku v Karlovarském kraji



#### Kontakt:

Bc. Jana Špačková  
Krajská správa ČSÚ v Karlových Varech  
Tel.: 731 439 249  
E-mail: jana.spackova@czso.cz

#### Oddělení informačních služeb – Krajská správa ČSÚ v Karlových Varech

Informace o inflaci, HDP, obyvatelstvu, průměrných mzdách a mnohé další najdete na stránkách

Českého statistického úřadu: [www.kvary.czso.cz](http://www.kvary.czso.cz) | tel.: 353 114 529, e-mail: [infoserviskv@czso.cz](mailto:infoserviskv@czso.cz)