

## KOMENTÁŘ

20. 9. 2023

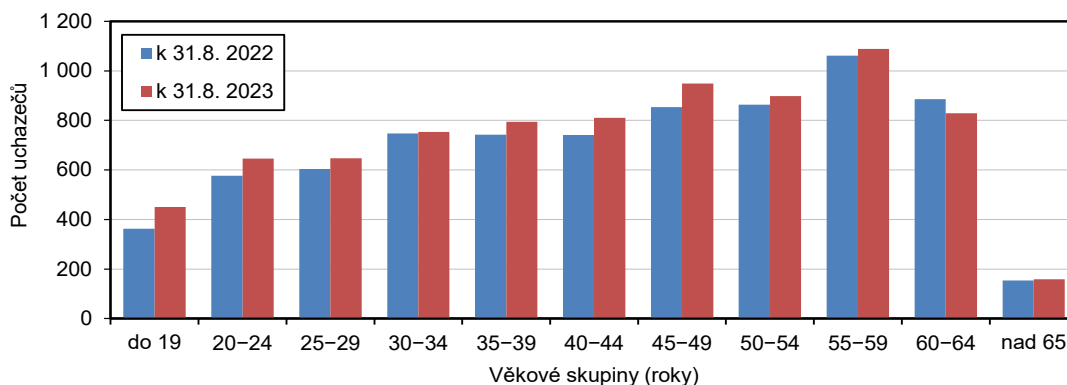
### Nezaměstnanost v Karlovarském kraji k 31. 8. 2023 podle MPSV

Úřad práce v Karlovarském kraji evidoval na konci srpna 2023 celkem 8 025 uchazečů o zaměstnání, z toho 7 342 dosažitelných. Karlovarský kraj vykazoval čtvrtý nejvyšší podíl nezaměstnaných (4,07 %) v rámci celé ČR. Na 1 volné pracovní místo připadalo 1,29 uchazeče o zaměstnání. Z okresů Karlovarského kraje vykazoval největší nezaměstnanost okres Sokolov.

V Karlovarském kraji bylo k 31. 8. 2023 evidováno na úřadech práce celkem 8 025 uchazečů o zaměstnání, z toho 7 342, tj. 91,5 % dosažitelných. Počet uchazečů se tak meziměsíčně nepatrně snížil o 19, tj. o 0,2 %. Více než polovinu z celkového počtu uchazečů tvořily ženy (56,6 %, tj. 4 544). Absolventů a mladistvých uchazečů o zaměstnání bylo evidováno na konci sledovaného měsíce celkem 311 (3,9 % všech uchazečů) a mezi uchazeči bylo také 879 osob se zdravotním postižením.

Více než třetinu uchazečů o zaměstnání tvořily osoby ve věku 45 až 59 (36,6 %) všech uchazečů o zaměstnání. Průměrný věk uchazečů o zaměstnání dosáhl ve sledovaném období v Karlovarském kraji 43,1 let a nezaměstnaní tak byli o 0,6 roku mladší než před rokem. Ke stejnému datu bylo evidováno na úřadech práce našeho kraje 2 463 uchazečů o zaměstnání, kteří byli v evidenci maximálně tři měsíce, to představuje 30,7 % všech uchazečů o zaměstnání. Meziročně došlo k poklesu počtu těchto krátkodobě nezaměstnaných o 6,1 % (z 2 622 k 31. 8. 2022 na 2 463 k 31. 8. 2023) a zároveň jejich podíl na celkovém počtu nezaměstnaných doznal pokles o 3,8 procentního bodu.

#### Uchazeči o zaměstnání v Karlovarském kraji podle věkových skupin



Zaměříme-li se na vzdělanostní strukturu uchazečů, kteří byli evidováni na úřadech práce našeho kraje ve sledovaném období, zjistíme, že 44,6 % z nich mělo ukončeno pouze základní nebo dokonce žádné vzdělání a střední odborné vzdělání s výučním listem absolvovalo 26,5 % uchazečů. Z celkového počtu neumístěných uchazečů o zaměstnání v našem kraji jich mělo celkem 1 787 nárok na podporu v nezaměstnanosti, oproti minulému měsíci tak došlo k mírnému nárůstu těchto uchazečů o 15, tj. o 0,8 %. Nejvíce uchazečů s nárokem na podporu v nezaměstnanosti vykazoval na konci sledovaného měsíce okres Karlovy Vary (714 tj. 40,0 % všech uchazečů o zaměstnání s nárokem na podporu v nezaměstnanosti). Výše průměrné měsíční dávky v nezaměstnanosti ve sledovaném období v našem kraji činila 10 212 Kč.

## KOMENTÁŘ

Podíl nezaměstnaných v Karlovarském kraji dosáhl na konci sledovaného měsíce hodnoty 4,07 %. Po Ústeckém (5,42 %), Moravskoslezském (4,91 %) a Jihomoravském (4,20 %) kraji se tak jedná o čtvrtý nejvyšší podíl mezi všemi regiony ČR a celorepublikový průměr převyšuje o 0,49 procentního bodu. Naopak nejnižší podíl nezaměstnaných byl zaznamenán v Jihočeském (2,63 %) a ve Zlínském kraji (2,65 %).

### Podíl nezaměstnaných a volná pracovní místa v krajích ČR k 31. 8. 2023

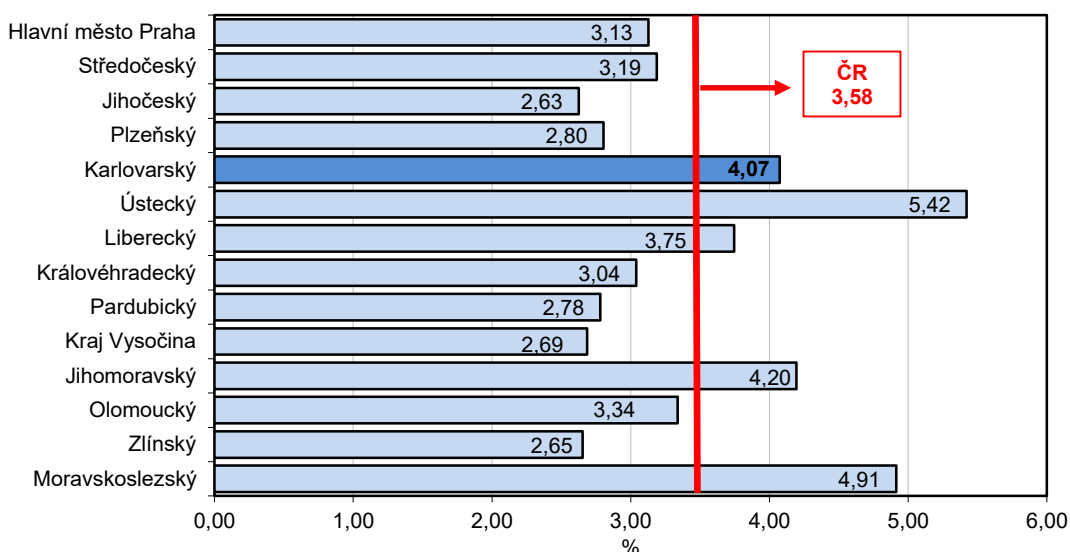
Pramen: Ministerstvo práce a sociálních věcí ČR

	Podíl nezaměstnaných v % <sup>1)</sup>			Pracovní místa v evidenci úřadu práce celkem	z toho pro		Uchazeči o zaměstnání na 1 pracovní místo v evidenci úřadu práce
	celkem	ženy	muži		absolventy a mladistvé	osoby se zdravotním postížením	
<b>Česká republika</b>	<b>3,58</b>	<b>4,20</b>	<b>2,99</b>	<b>281 207</b>	<b>52 217</b>	<b>10 387</b>	<b>0,93</b>
v tom kraje:							
Hl. město Praha	3,13	3,67	2,60	85 142	6 283	1 817	0,33
Středočeský	3,19	3,86	2,54	54 343	11 844	1 211	0,56
Jihočeský	2,63	3,19	2,08	14 238	3 650	708	0,82
Plzeňský	2,80	3,43	2,21	20 290	4 833	752	0,56
<b>Karlovarský</b>	<b>4,07</b>	<b>4,78</b>	<b>3,40</b>	<b>6 206</b>	<b>788</b>	<b>167</b>	<b>1,29</b>
Ústecký	5,42	6,53	4,37	11 327	2 627	632	2,66
Liberecký	3,75	4,54	2,99	6 707	1 444	357	1,73
Královéhradecký	3,04	3,65	2,46	11 247	2 073	465	1,00
Pardubický	2,78	3,40	2,21	15 045	3 938	544	0,64
Vysočina	2,69	3,29	2,12	8 668	2 978	484	1,08
Jihomoravský	4,20	4,80	3,62	19 031	4 356	673	1,79
Olomoucký	3,34	3,83	2,86	8 369	1 769	669	1,68
Zlínský	2,65	3,09	2,25	8 770	2 625	802	1,20
Moravskoslezský	4,91	5,33	4,52	11 824	3 009	1 106	3,40

<sup>1)</sup> Podíl dosažitelných uchazečů ve věku 15–64 let na obyvatelstvu ve věku 15–64 let.

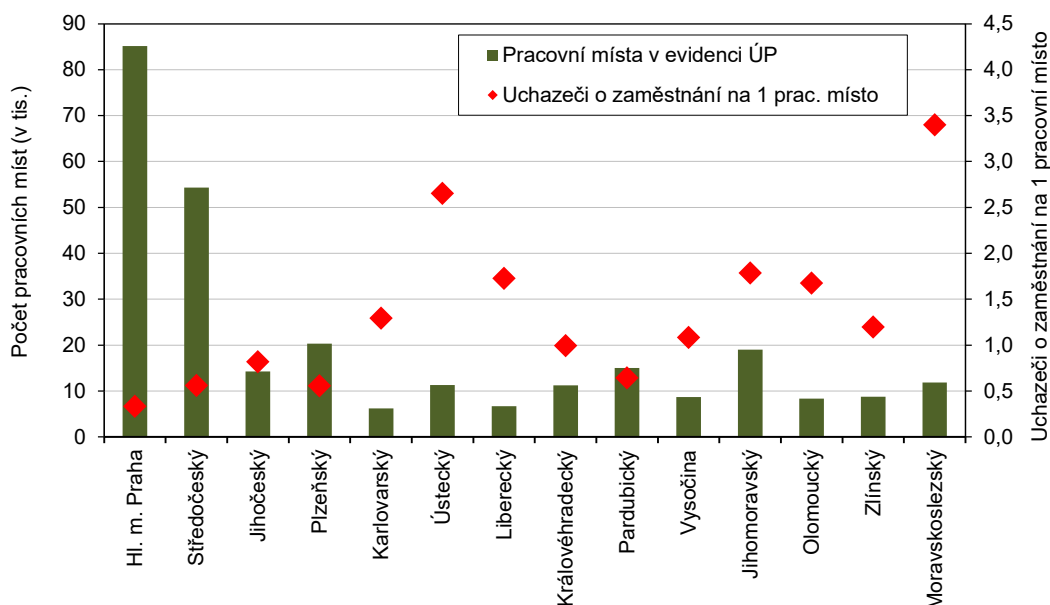
### Podíl nezaměstnaných v % v krajích ČR k 31. 8. 2023

kraj



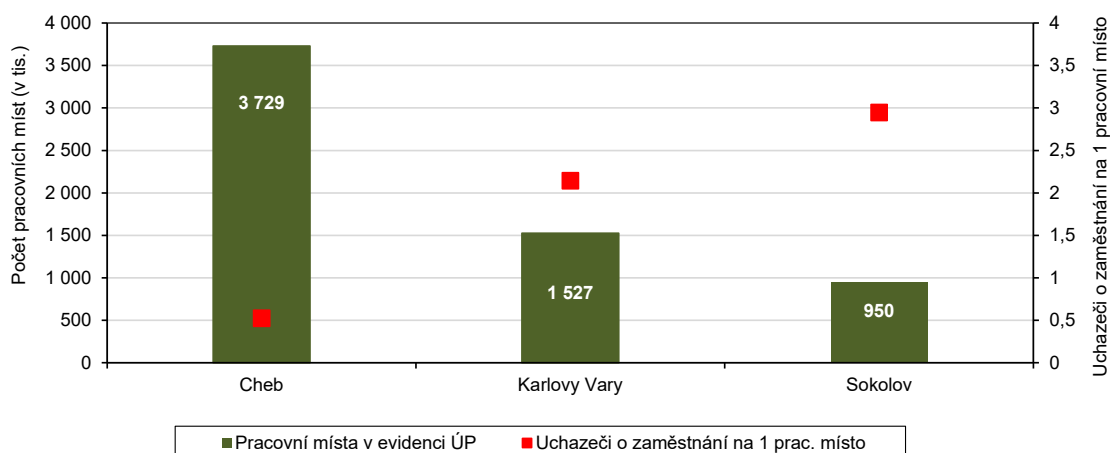
## KOMENTÁŘ

### Pracovní místa v evidenci úřadu práce a počet uchazečů o zaměstnání na 1 pracovní místo v krajích ČR k 31. 8. 2023



Z okresů Karlovarského kraje vykazoval ve sledovaném období největší nezaměstnanost okres Sokolov. Podíl nezaměstnaných osob v tomto okrese činil 4,70 %. V celorepublikovém srovnání tak tento okres obsadil celkové 66. místo pomyslného žebříčku okresů ČR, vyšší nezaměstnanost vykazovaly pouze okresy Karviná, Most, Chomutov, Bruntál, Ústí nad Labem, Louny, Brno-město, Ostrava, Děčín, Hodonín a Znojmo..

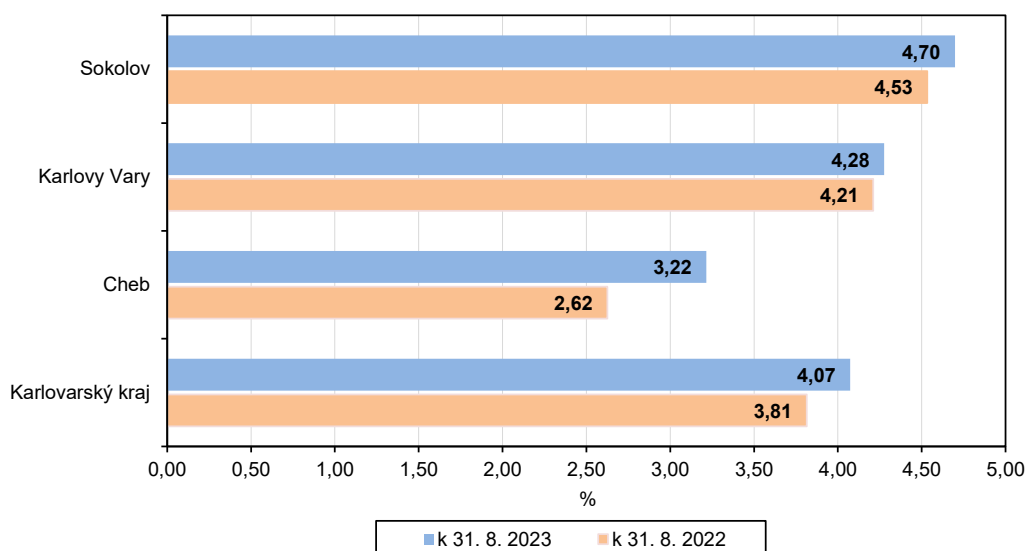
### Pracovní místa v evidenci úřadu práce a počet uchazečů o zaměstnání na 1 pracovní místo v okresech Karlovarského kraje k 31. 8. 2023



## KOMENTÁŘ

Naopak nejnižší hodnotu tohoto ukazatele zaznamenal v našem kraji okres Cheb (3,22 %), který se umístil na 43. místě pomyslného celorepublikového žebříčku.

### Podíl nezaměstnaných v Karlovarském kraji a jeho okresech



### Podíl nezaměstnaných a volná pracovní místa v okresech Karlovarského kraje k 31. 8. 2023

Pramen: Ministerstvo práce a sociálních věcí ČR

	Podíl nezaměstnaných v % <sup>1)</sup>			Pracovní místa v evidenci úřadu práce celkem	z toho pro		Uchazeči o zaměstnání na 1 pracovní místo v evidenci úřadu práce
	celkem	ženy	muži		absolventy a mladistvé	osoby se zdravotním postižením	
<b>Karlovarský kraj</b>	<b>4,07</b>	<b>4,78</b>	<b>3,40</b>	<b>6 206</b>	<b>788</b>	<b>167</b>	<b>1,29</b>
v tom okresy:							
Cheb	3,22	3,93	2,53	3 729	439	64	0,52
Karlovy Vary	4,28	4,85	3,72	1 527	204	43	2,14
Sokolov	4,70	5,57	3,89	950	145	60	2,95

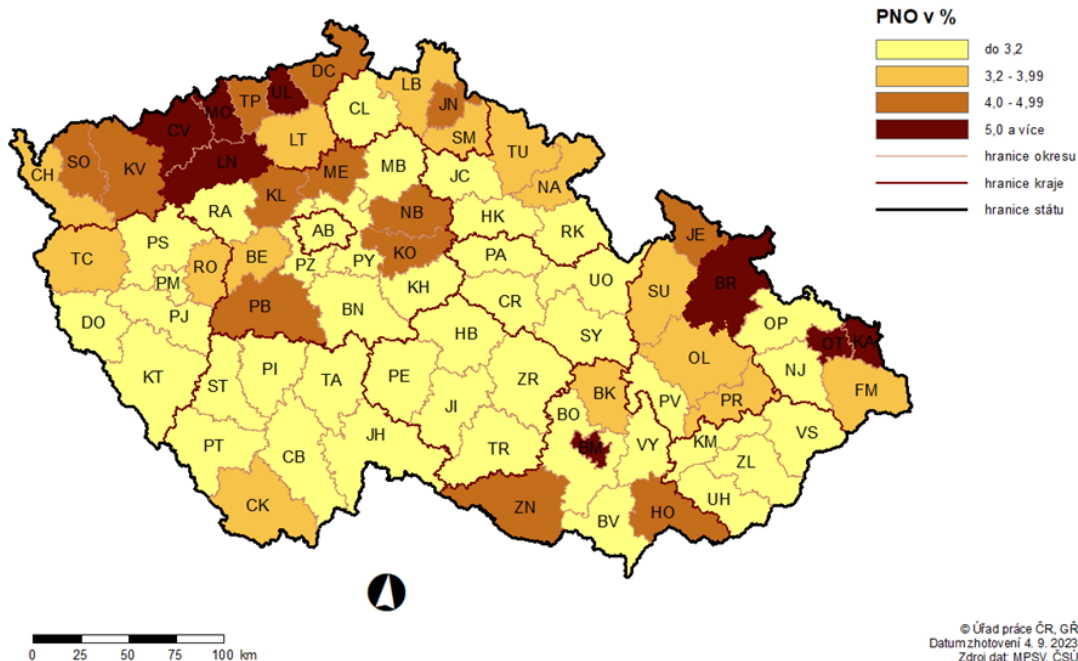
<sup>1)</sup> Podíl dosažitelných uchazečů ve věku 15–64 let na obyvatelstvu ve věku 15–64 let.

V 53 okresech ČR se počet nezaměstnaných v srpnu 2023 ve srovnání s předcházejícím měsícem zvýšil, nejvíce pak v okresech Chrudim (o 5,1 %) a Jičín (o 3,9 %). Meziměsíční pokles nezaměstnanosti byl zaznamenán ve 24 zbývajících okresech, největší pak v okresech Zlín (o 2,3 %) a Praha-východ (o 1,8 %).

Ve dvou okresech Karlovarského kraje doznal počet nezaměstnaných oproti minulému měsíci pokles, nejvýraznější pak v okrese Sokolov (o 1,0 %), naopak v okrese Cheb došlo k nárůstu (o 1,3 %).

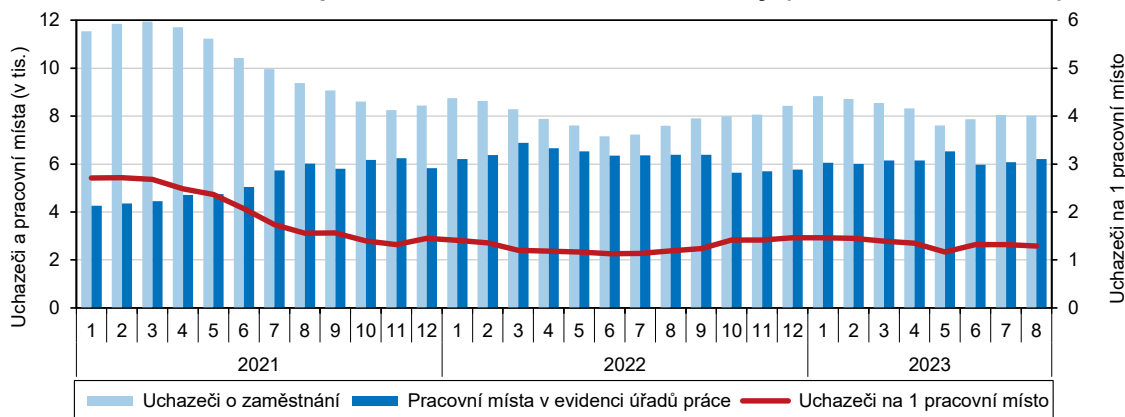
## KOMENTÁŘ

### PODÍL NEZAMĚSTNANÝCH OSOB (PNO) NA POČTU OBYVATEL v okresech České republiky k 31. 8. 2023



K 31. 8. 2023 nabýzely úřady práce v Karlovarském kraji celkem 6 206 volných pracovních míst, z toho 788 pro absolventy a mladistvé a 167 pro osoby se zdravotním postižením. Nabídka volných pracovních míst doznala meziměsíční nárůst o 125 míst, tj. o 2,1 %.

#### Uchazeči o zaměstnání a pracovní místa v Karlovarském kraji (stav ke konci měsíce)



## KOMENTÁŘ

### Neumístění uchazeči v okresech Karlovarského kraje k 31. 8. 2023

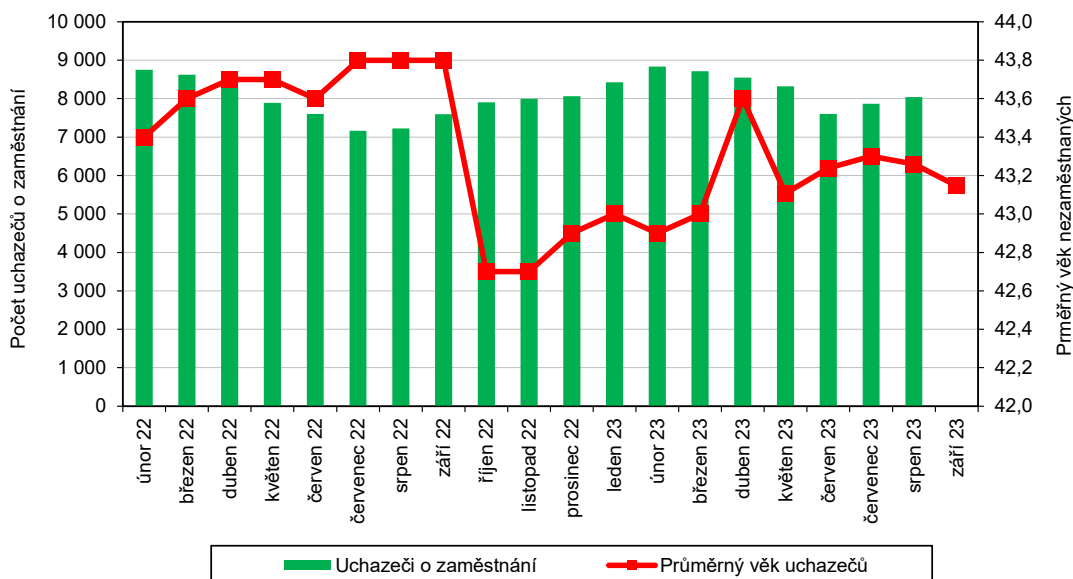
Pramen: Ministerstvo práce a sociálních věcí ČR

	Uchazeči o zaměstnání v evidenci úřadu práce celkem	z celkového počtu neumístěných uchazečů o zaměstnání						
		dosažitelní	ženy		absolventi a mladiství		osoby se zdravotním postižením	s nárokem na podporu v nezaměstnanosti
			celkem	z toho dosažitelné	celkem	z toho dosažitelní		
<b>Karlovarský kraj</b>	<b>8 025</b>	<b>7 342</b>	<b>4 544</b>	<b>4 196</b>	<b>311</b>	<b>307</b>	<b>879</b>	<b>1 787</b>
v tom okresy:								
Cheb	1 956	1 808	1 162	1 083	47	47	211	478
Karlovy Vary	3 270	2 959	1 798	1 643	122	119	316	714
Sokolov	2 799	2 575	1 584	1 470	142	141	352	595

Na 1 volné pracovní místo připadal největší počet uchazečů v Moravskoslezském a Ústeckém kraji (3,40, resp. 2,66). V našem kraji činila hodnota tohoto ukazatele 1,29, což je šestý nejvyšší údaj v rámci celé ČR a zároveň je to o 0,37 uchazeče více, než kolik činil celorepublikový průměr. Naopak nejméně uchazečů na 1 volné pracovní místo bylo v Hlavním městě Praze (0,33), Plzeňském a Středočeském kraji (shodně 0,56).

Z okresů Karlovarského kraje je na tom stále nejlépe okres Cheb, kde na 1 volné pracovní místo připadá 0,52 uchazeče o zaměstnání. Naopak nejhorší bilanci můžeme tradičně pozorovat v okrese Sokolov, na konci sledovaného měsíce zde připadalo na 1 volné pracovní místo dokonce 2,95 uchazeče.

### Vývoj počtu uchazečů o zaměstnání a jejich průměrného věku v Karlovarském kraji



#### Kontakt:

Bc. Jana Špačková  
Krajská správa ČSÚ v Karlových Varech  
Tel.: 731 439 249  
E-mail: [jana.spackova@czso.cz](mailto:jana.spackova@czso.cz)

#### Oddělení informačních služeb – Krajská správa ČSÚ v Karlových Varech

Informace o inflaci, HDP, obyvatelstvu, průměrných mzdách a mnohé další najdete na stránkách

Českého statistického úřadu: [www.kvary.czso.cz](http://www.kvary.czso.cz) | tel.: 353 114 529, e-mail: [infoserviskv@czso.cz](mailto:infoserviskv@czso.cz)