

## KOMENTÁŘ

11. 1. 2024

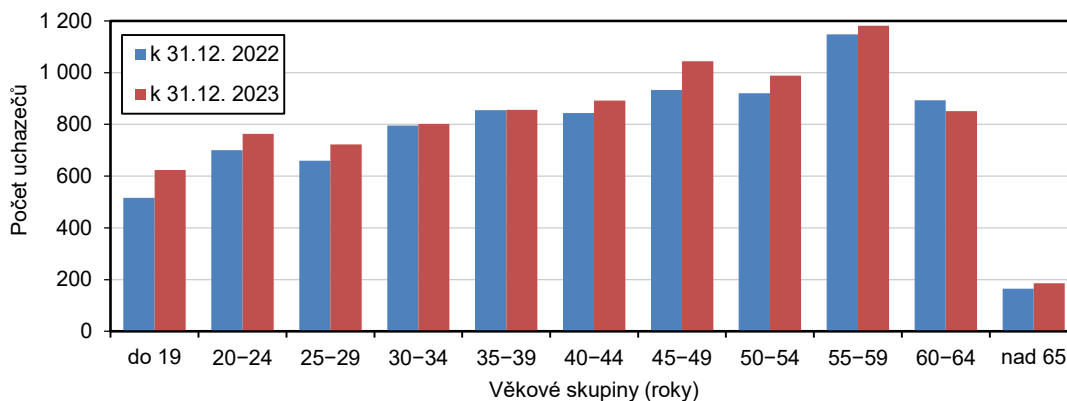
### Nezaměstnanost v Karlovarském kraji k 31. 12. 2023 podle MPSV

Úřad práce v Karlovarském kraji evidoval na konci roku 2023 celkem 8 910 uchazečů o zaměstnání, z toho 8 209 dosažitelných. Karlovarský kraj vykazoval třetí nejvyšší podíl nezaměstnaných (4,38 %) v rámci celé ČR. Na 1 volné pracovní místo připadalo 1,52 uchazeče o zaměstnání. Z okresů Karlovarského kraje vykazoval největší nezaměstnanost okres Sokolov.

V Karlovarském kraji bylo k 31. 12. 2023 evidováno na úřadech práce celkem 8 910 uchazečů o zaměstnání, z toho 8 209, tj. 92,1 % dosažitelných. Počet uchazečů se tak meziměsíčně zvýšil o 345, tj. o 4,0 %. Více než polovinu z celkového počtu uchazečů tvořily ženy (54,2 %, tj. 4 827). Absolventů a mladistvých uchazečů o zaměstnání bylo evidováno na konci sledovaného měsíce celkem 508 (5,7 % všech uchazečů) a mezi uchazeči bylo také 931 osob se zdravotním postižením.

Více než třetinu uchazečů o zaměstnání tvořily osoby ve věku 45 až 59 (36,1 %). Průměrný věk uchazečů o zaměstnání dosáhl ve sledovaném období v Karlovarském kraji 42,6 let, nezaměstnaní tak byli o 0,4 roku mladší než před rokem. Ke stejnému datu bylo evidováno na úřadech práce našeho kraje 2 901 uchazečů o zaměstnání, kteří byli v evidenci maximálně tři měsíce, to představuje 32,6 % všech uchazečů o zaměstnání. Meziročně došlo k poklesu počtu těchto krátkodobě nezaměstnaných o 2,9 % (z 2 988 k 31. 12. 2022 na 2 901 k 31. 12. 2023) a zároveň jejich podíl na celkovém počtu nezaměstnaných doznal pokles o 2,9 procentního bodu.

#### Uchazeči o zaměstnání v Karlovarském kraji podle věkových skupin



Zaměříme-li se na vzdělanostní strukturu uchazečů, kteří byli evidováni na úřadech práce našeho kraje ve sledovaném období, zjistíme, že 45,4 % z nich mělo ukončeno pouze základní nebo dokonce žádné vzdělání a střední odborné vzdělání s výučním listem absolvovalo 27,6 % uchazečů. Z celkového počtu neumístěných uchazečů o zaměstnání v našem kraji jich mělo celkem 2 004 nárok na podporu v nezaměstnanosti, oproti minulému měsíci tak došlo k nárůstu těchto uchazečů o 133, tj. o 7,1 %. Nejvíce uchazečů s nárokem na podporu v nezaměstnanosti vykazoval na konci sledovaného měsíce okres Karlovy Vary (847 tj. 42,3 % všech uchazečů o zaměstnání s nárokem na podporu v nezaměstnanosti). Výše průměrné měsíční dávky v nezaměstnanosti ve sledovaném období v našem kraji činila 10 177 Kč.

## KOMENTÁŘ

Podíl nezaměstnaných v Karlovarském kraji dosáhl na konci sledovaného měsíce hodnoty 4,38 %. Po Ústeckém (5,66 %) a Moravskoslezském (5,23 %) kraji se tak jedná o třetí nejvyšší podíl mezi všemi regiony ČR a celorepublikový průměr převyšuje o 0,65 procentního bodu. Naopak nejnižší podíl nezaměstnaných byl zaznamenán v Hlavním městě Praze (2,80 %) a ve Zlínském kraji (2,88 %).

### Podíl nezaměstnaných a volná pracovní místa v krajích ČR k 31. 12. 2023

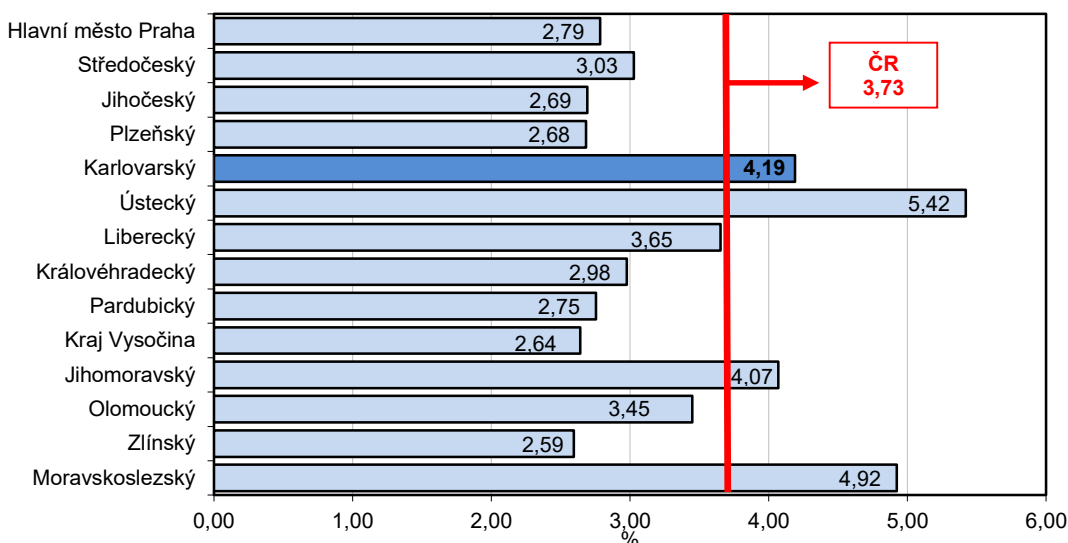
Pramen: Ministerstvo práce a sociálních věcí ČR

	Podíl nezaměstnaných v % <sup>1)</sup>			Pracovní místa v evidenci úřadu práce celkem	z toho pro		Uchazeči o zaměstnání na 1 pracovní místo v evidenci úřadu práce
	celkem	ženy	muži		absolventy a mladistvé	osoby se zdravotním postižením	
<b>Česká republika</b>	<b>3,73</b>	<b>4,04</b>	<b>3,43</b>	<b>271 789</b>	<b>49 251</b>	<b>9 755</b>	<b>1,03</b>
v tom kraje:							
Hl. město Praha	2,80	3,16	2,44	79 569	5 708	1 707	0,34
Středočeský	3,17	3,58	2,77	55 801	11 693	1 180	0,57
Jihočeský	3,12	3,33	2,91	13 678	3 260	708	1,03
Plzeňský	2,90	3,21	2,59	20 386	4 917	777	0,60
<b>Karlovarský</b>	<b>4,38</b>	<b>4,82</b>	<b>3,95</b>	<b>5 869</b>	<b>755</b>	<b>146</b>	<b>1,52</b>
Ústecký	5,66	6,54	4,83	11 353	2 475	677	2,81
Liberecký	3,93	4,32	3,54	6 270	1 382	292	1,99
Královéhradecký	3,19	3,46	2,94	10 637	1 793	426	1,13
Pardubický	3,10	3,33	2,87	13 721	3 559	477	0,80
Vysočina	3,05	3,20	2,90	8 368	2 622	441	1,29
Jihomoravský	4,37	4,66	4,08	18 373	4 169	469	1,98
Olomoucký	3,81	3,95	3,67	7 859	1 527	674	2,05
Zlínský	2,88	2,95	2,80	8 549	2 486	749	1,34
Moravskoslezský	5,23	5,29	5,17	11 356	2 905	1 032	3,78

<sup>1)</sup> Podíl dosažitelných uchazečů ve věku 15–64 let na obyvatelstvu ve věku 15–64 let.

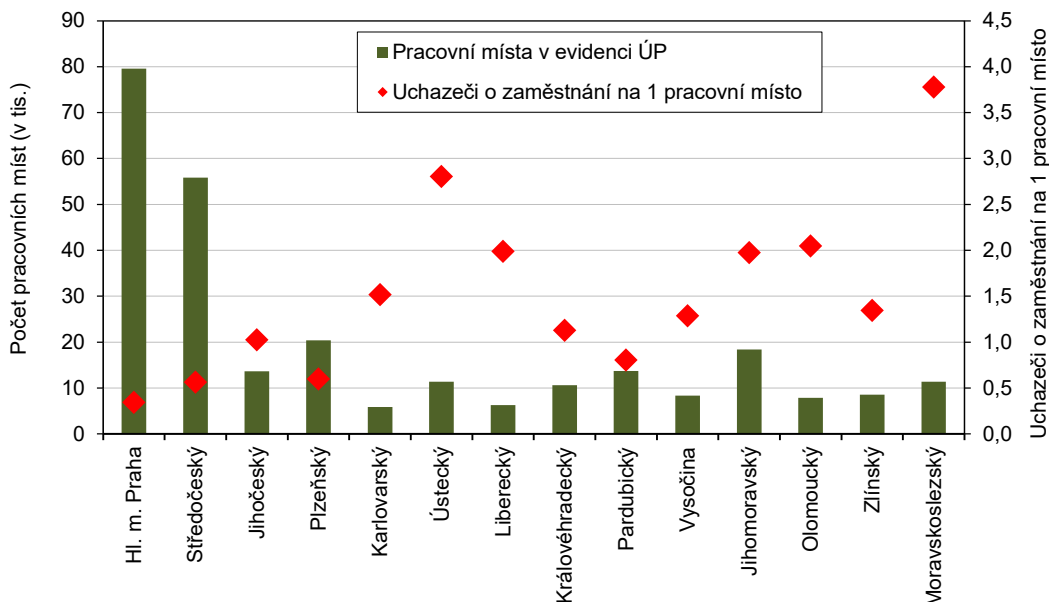
### Podíl nezaměstnaných v % v krajích ČR k 31. 12. 2023

kraj



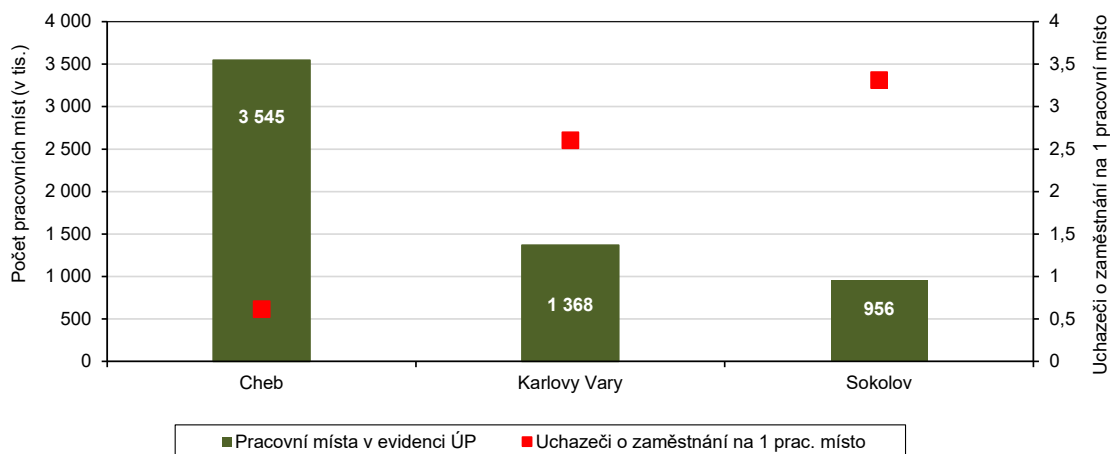
## KOMENTÁŘ

### Pracovní místa v evidenci úřadu práce a počet uchazečů o zaměstnání na 1 pracovní místo v krajích ČR k 31. 12. 2023



Z okresů Karlovarského kraje vykazoval ve sledovaném období největší nezaměstnanost okres Sokolov. Podíl nezaměstnaných osob v tomto okrese činil 5,33 %. V celorepublikovém srovnání tak tento okres obsadil celkové 66. místo pomyslného žebříčku okresů ČR, vyšší nezaměstnanost vykazovaly pouze okresy Karviná, Bruntál, Most, Chomutov, Louny, Ústí nad Labem, Znojmo, Děčín, Hodonín, Jeseník a Ostrava.

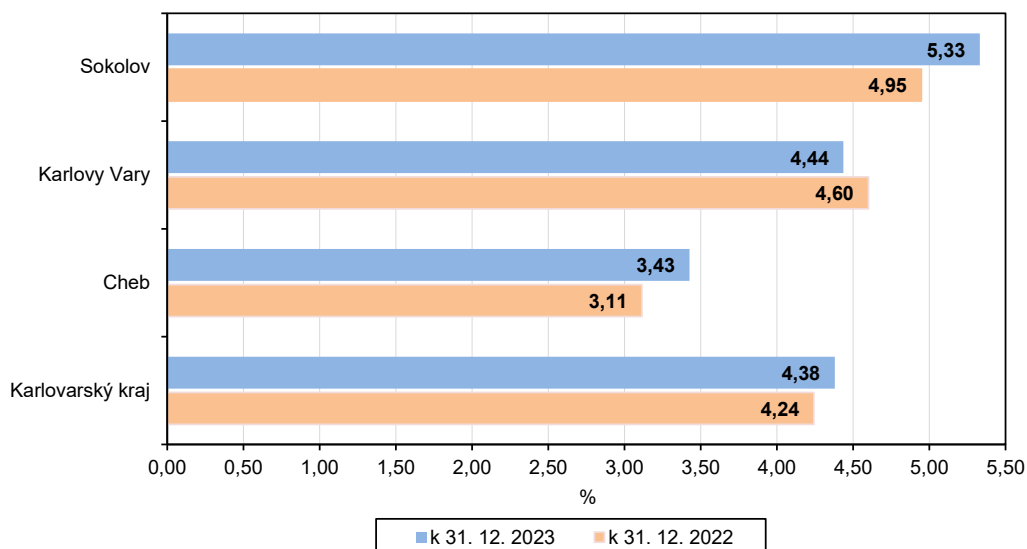
### Pracovní místa v evidenci úřadu práce a počet uchazečů o zaměstnání na 1 pracovní místo v okresech Karlovarského kraje k 31. 12. 2023



## KOMENTÁŘ

Naopak nejnižší hodnotu tohoto ukazatele zaznamenal v našem kraji okres Cheb (3,43 %), který se umístil na 36. místě pomyslného celorepublikového žebříčku.

### Podíl nezaměstnaných v Karlovarském kraji a jeho okresech



### Podíl nezaměstnaných a volná pracovní místa v okresech Karlovarského kraje k 31. 12. 2023

Pramen: Ministerstvo práce a sociálních věcí ČR

	Podíl nezaměstnaných v % <sup>1)</sup>			Pracovní místa v evidenci úřadu práce celkem	z toho pro		Uchazeči o zaměstnání na 1 pracovní místo v evidenci úřadu práce
	celkem	ženy	muži		absolventy a mladistvé	osoby se zdravotním postižením	
<b>Karlovarský kraj</b>	<b>4,38</b>	<b>4,82</b>	<b>3,95</b>	<b>5 869</b>	<b>755</b>	<b>146</b>	<b>1,52</b>
v tom okresy:							
Cheb	3,43	3,91	2,94	3 545	433	53	0,62
Karlovy Vary	4,44	4,87	4,01	1 368	181	36	2,60
Sokolov	5,33	5,76	4,93	956	141	57	3,31

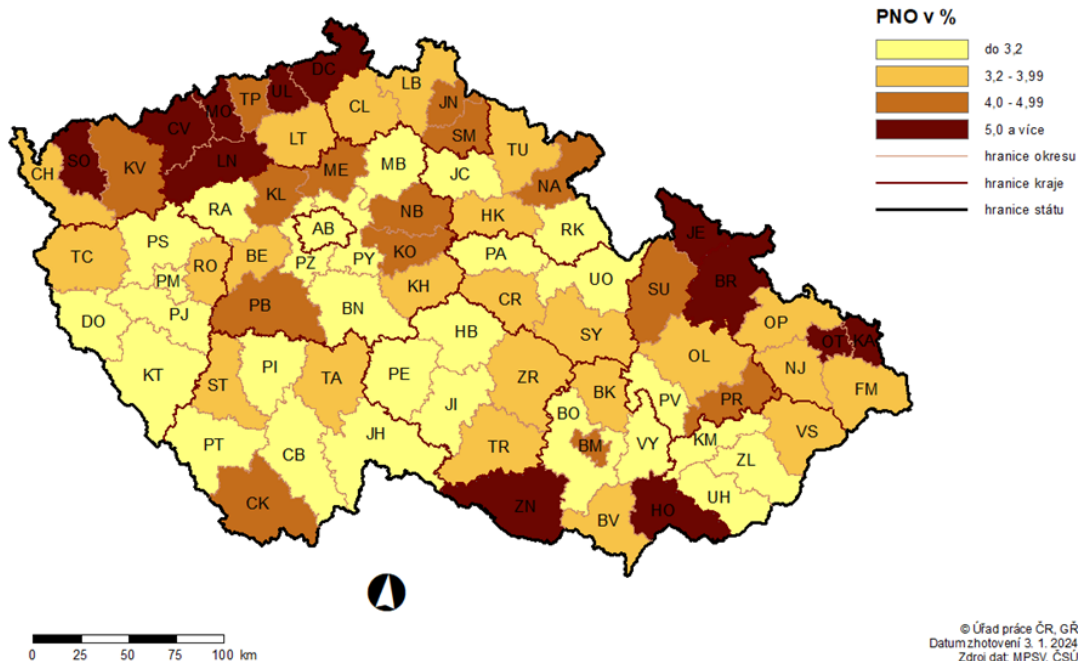
<sup>1)</sup> Podíl dosažitelných uchazečů ve věku 15–64 let na obyvatelstvu ve věku 15–64 let.

Meziměsíční nárůst nezaměstnanosti byl zaznamenán v 76 okresech, největší pak v okresech Prachatice (o 26,5 %), Jindřichův Hradec (o 23,3 %) a Chrudim (o 18,8 %). Naopak meziměsíční pokles nezaměstnanosti byl zaznamenán pouze v okrese Rychnov nad Kněžnou (o 0,8 %).

Ve všech třech okresech Karlovarského kraje doznal počet nezaměstnaných oproti minulému měsíci nárůst, nejvýraznější pak v okrese Cheb (o 4,8 %).

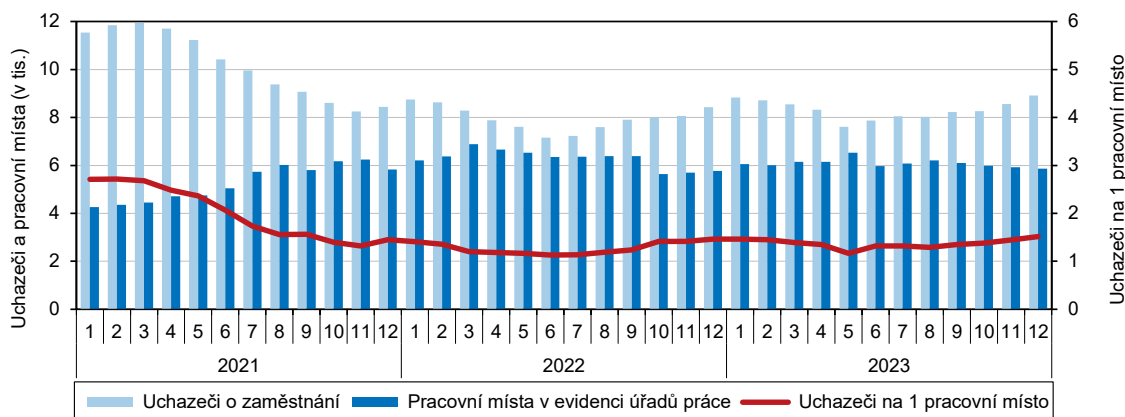
## KOMENTÁŘ

### PODÍL NEZAMĚŠTNANÝCH OSOB (PNO) NA POČTU OBYVATEL v okresech České republiky k 31. 12. 2023



K 31. 12. 2023 nabízely úřady práce v Karlovarském kraji celkem 5 869 volných pracovních míst, z toho 755 pro absolventy a mladistvé a 146 pro osoby se zdravotním postižením. Nabídka volných pracovních míst doznala meziměsíční pokles o 56 míst, tj. o 0,9 %.

#### Uchazeči o zaměstnání a pracovní místa v Karlovarském kraji (stav ke konci měsíce)



## KOMENTÁŘ

### Neumístění uchazeči v okresech Karlovarského kraje k 31. 12. 2023

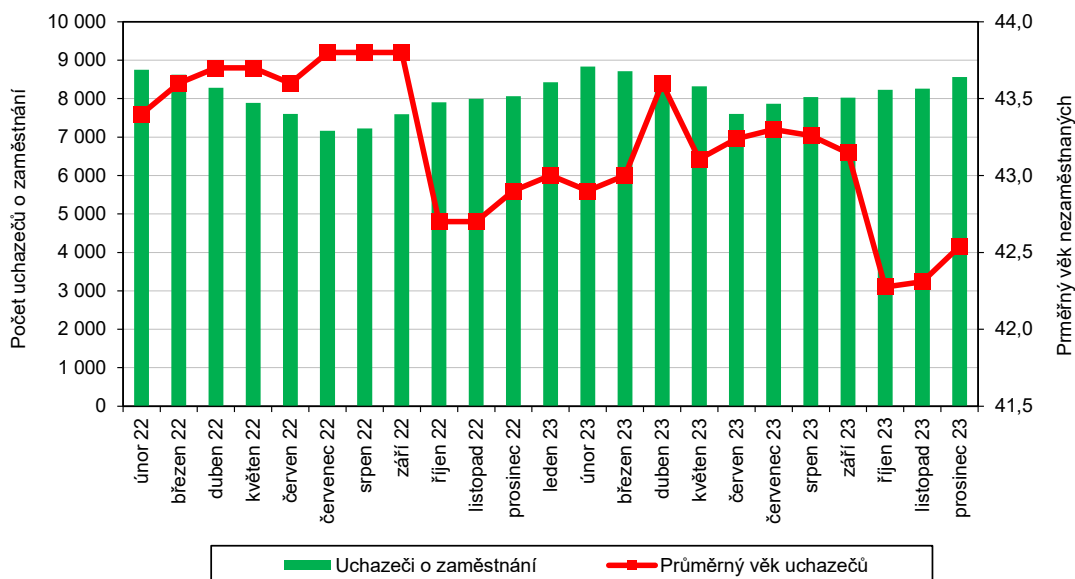
Pramen: Ministerstvo práce a sociálních věcí ČR

	Uchazeči o zaměstnání v evidenci úřadu práce celkem	z celkového počtu neumístěných uchazečů o zaměstnání						
		dosažitelní	ženy		absolventi a mladiství		osoby se zdravotním postižením	s nárokem na podporu v nezaměstnanosti
			celkem	z toho dosažitelné	celkem	z toho dosažitelní		
<b>Karlovarský kraj</b>	<b>8 910</b>	<b>8 209</b>	<b>4 827</b>	<b>4 479</b>	<b>508</b>	<b>501</b>	<b>931</b>	<b>2 004</b>
v tom okresy:								
Cheb	2 181	2 044	1 248	1 175	115	114	209	508
Karlovy Vary	3 563	3 215	1 920	1 755	190	186	324	847
Sokolov	3 166	2 950	1 659	1 549	203	201	398	649

Na 1 volné pracovní místo připadal největší počet uchazečů v Moravskoslezském a Ústeckém kraji (3,78, resp. 2,81). V našem kraji činila hodnota tohoto ukazatele 1,52, což je šestý nejvyšší údaj v rámci celé ČR a zároveň je to o 0,49 uchazeče více, než kolik činil celorepublikový průměr. Naopak nejméně uchazečů na 1 volné pracovní místo bylo v Hlavním městě Praze (0,34) a Středočeském kraji (0,57).

Z okresů Karlovarského kraje je na tom stále nejlépe okres Cheb, kde na 1 volné pracovní místo připadá 0,62 uchazeče o zaměstnání. Naopak nejhorší bilanci můžeme tradičně pozorovat v okrese Sokolov, na konci sledovaného měsíce zde připadali na 1 volné pracovní místo dokonce více než 3 uchazeči (3,31).

### Vývoj počtu uchazečů o zaměstnání a jejich průměrného věku v Karlovarském kraji



#### Kontakt:

Bc. Jana Špačková  
Krajská správa ČSÚ v Karlových Varech  
Tel.: 731 439 249  
E-mail: jana.spackova@czso.cz

#### Oddělení informačních služeb – Krajská správa ČSÚ v Karlových Varech

Informace o inflaci, HDP, obyvatelstvu, průměrných mzdách a mnohé další najdete na stránkách

Českého statistického úřadu: [www.kvary.czso.cz](http://www.kvary.czso.cz) | tel.: 353 114 529, e-mail: [infoserviskv@czso.cz](mailto:infoserviskv@czso.cz)