

KOMENTÁŘ

3. dubna 2023

Dopravní nehody v Karlovarském kraji v roce 2022

Na silnicích Karlovarského kraje došlo v roce 2022 celkem ke 2 652 dopravním nehodám, což představuje ve srovnání s ostatními regiony třetí nejvyšší meziroční nárůst (o 7,5 %). Hmotná škoda zaznamenaná v souvislosti s dopravními nehodami dosáhla výše 160,2 mil. Kč a meziročně tak vzrostla téměř o desetinu (o 9,2 %). Zraněním neslučitelným se životem podlehl 12 osob, těžká zranění utrpělo 78 osob a 653 účastníků dopravních nehod bylo zraněno lehce.

V roce 2022 došlo na území Karlovarského kraje celkem ke 2 652 dopravním nehodám, což představuje 2,7 % z celkového republikového počtu (98 460 dopravních nehod) a meziročně současně třetí nejvyšší nárůst v porovnání s ostatními regiony ČR (o 7,5 %, tj. o 186 dopravních nehod). Nejvyšší počet dopravních nehod byl již tradičně zaznamenan na území Hl. města Prahy (15 475 nehod, tj. 15,7 % všech dopravních nehod na území ČR), dále následoval kraj Středočeský a s větším odstupem kraj Ústecký a Moravskoslezský. Ve srovnání s předchozím rokem došlo k mírnému navýšení počtu dopravních nehod ve většině regionů ČR, výjimkou byl pouze kraj Ústecký, Plzeňský a Hl. město Praha, ve kterém byl zaznamenan meziroční pokles dopravních nehod dokonce o více než desetinu (o 11,6 %).

Dopravní nehody podle krajů v roce 2022

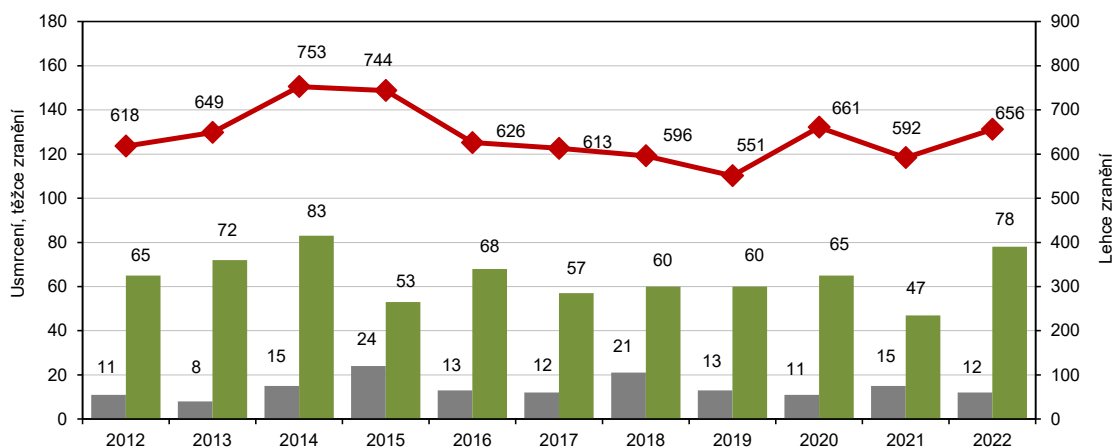
Zdroj: Policejní prezidium ČR

	Dopravní nehody			Usmrcené osoby		Zraněné osoby	v tom		Věcná škoda (mil. Kč)	
	celkem	index 2022/2021	z toho s následky na životě a zdraví	celkem	index 2022/2021		těžce	lehce	celkem	index 2022/2021
Česká republika	98 460	99,1	19 733	454	96,6	24 186	1 734	22 452	7 542,0	112,3
v tom kraje:										
Hl. m. Praha	15 475	88,4	1 739	17	77,3	2 025	196	1 829	1 308,0	97,8
Středočeský	15 128	101,2	2 688	76	95,0	3 385	280	3 105	1 259,5	111,5
Jihočeský	4 441	102,8	1 590	48	106,7	1 961	187	1 774	352,7	100,0
Plzeňský	3 890	99,4	1 285	31	91,2	1 579	83	1 496	292,4	92,8
Karlovarský	2 652	107,5	599	12	80,0	731	78	653	160,2	109,2
Ústecký	10 584	94,2	1 472	44	115,8	1 832	125	1 707	602,5	98,9
Liberecký	4 665	100,5	935	12	80,0	1 142	50	1 092	245,5	110,6
Královéhradecký	4 931	100,4	1 058	31	81,6	1 291	85	1 206	657,4	181,1
Pardubický	4 426	100,8	1 048	28	133,3	1 265	80	1 185	292,3	100,4
Vysočina	4 912	102,9	1 045	30	125,0	1 317	92	1 225	409,9	108,4
Jihomoravský	6 397	100,5	2 303	43	102,4	2 861	205	2 656	496,1	118,2
Olomoucký	5 820	109,3	1 092	12	29,3	1 339	69	1 270	506,9	148,0
Zlínský	4 911	108,7	1 137	29	111,5	1 407	75	1 332	317,3	123,7
Moravskoslezský	10 228	102,2	1 742	41	141,4	2 051	129	1 922	641,3	115,7

KOMENTÁŘ

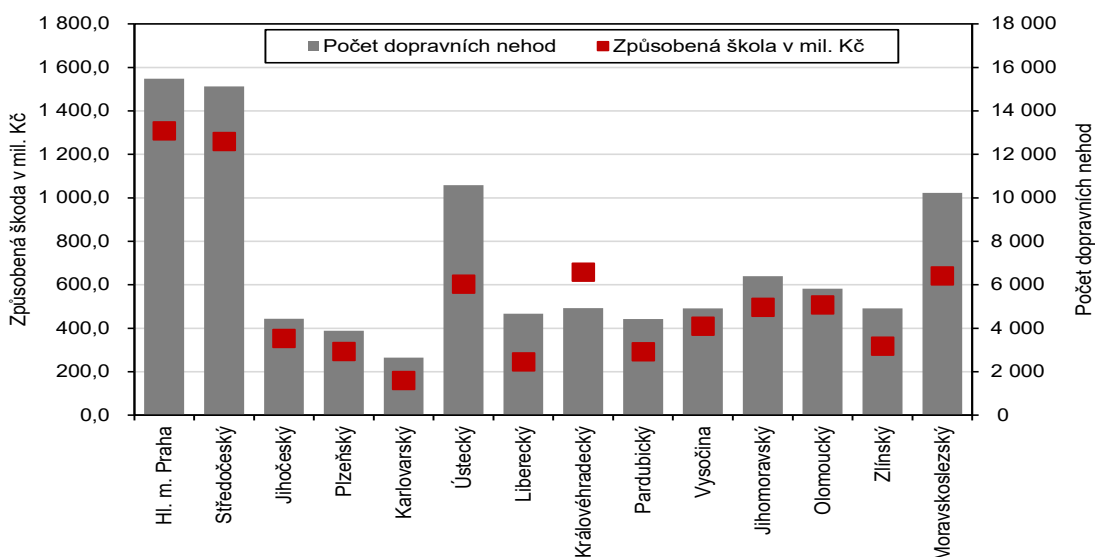
V roce 2022 zemřelo při dopravních nehodách na silnicích Karlovarského kraje 12 osob, což představuje ve srovnání s předchozím rokem pětinový pokles (o 3 osoby). K meziročnímu snížení počtu dopravních nehod došlo v polovině regionů ČR, v našem kraji bylo toto snížení třetí nejvyšší a celorepublikový průměr převýšilo o 16,6 procentního bodu. Naopak nejvíce se počet obětí dopravních nehod navýšil v Moravskoslezském kraji (nárůst o 12 osob, tj. o 41,4 %).

Počet usmrcených, těžce a lehce zraněných osob v Karlovarském kraji v letech 2012 až 2022



Hmotná škoda, vzniklá v roce 2022 při dopravních nehodách, vzrostla meziročně ve většině regionů ČR. V našem kraji činila 160,2 mil. Kč a meziročně tak došlo k jejímu navýšení o 9,2 %. V mezikrajském srovnání se jednalo o třetí nejnižší meziroční nárůst, který nedosahoval na průměr ČR o 3 procentní body.

Počty dopravních nehod a způsobená škola podle krajů v roce 2022



KOMENTÁŘ

Na 1 dopravní nehodu v Karlovarském kraji připadla v průměru škoda ve výši 60,4 tis. Kč a v mezikrajském srovnání tak vykázal náš region třetí nejnižší hodnotu. Nižší průměrnou výši věcné škody zaznamenali policisté již pouze v Libereckém a Ústeckém kraji (52,6 tis. Kč; resp. 56,9 tis. Kč). Naopak nejvyšší průměrná hmotná škoda, vyčíslená na 1 dopravní nehodu, byla evidována v kraji Královéhradeckém (133,3 tis. Kč).

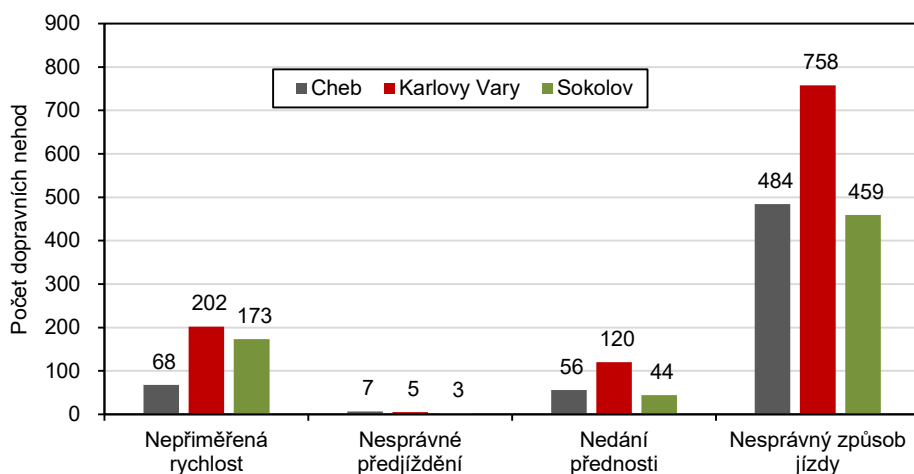
Dopravní nehody v Karlovarském kraji a jeho okresech v roce 2022

Zdroj: Policejní prezidium ČR

	Dopravní nehody			Usmrcené osoby		Zraněné osoby	v tom		Věcná škoda (mil. Kč)	
	celkem	index 2022/2021	z toho s následky na životě a zdraví	celkem	index 2022/2021		těžce	lehce	celkem	index 2022/2021
Kraj celkem	2 652	107,5	599	12	80,0	731	78	653	160,2	109,2
v tom okresy:										
Cheb	705	109,0	186	5	250,0	220	38	182	49,4	132,6
Karlovy Vary	1 174	107,8	254	4	50,0	317	18	299	68,1	93,9
Sokolov	763	104,5	156	3	60,0	191	21	170	42,3	114,9
nezařazeno	10	x	3	-	x	3	1	2	0,3	x

Hlavní příčinou více než poloviny dopravních nehod v Karlovarském kraji byl nesprávný způsob jízdy (64,1 % z celkového počtu nehod zaviněných řidiči motorových vozidel). Mezi další příčiny vzniku nehod patřila nepřiměřená rychlost (16,7 %) a nedání přednosti v jízdě (8,3 %). Z pohledu zavinění dopravních nehod je zřejmé, že byly primárně způsobeny řidičem motorového vozidla (89,7 %) a dále střetem s lesní zvěří či domácími zvířaty (4,9 %). Z hlediska místa nehody se jich více než dvě třetiny udály v obci (68,8 %), z pohledu druhu komunikace se jednalo ve většině případů o místní komunikaci (52,9 %). Naopak nejméně nehod zaznamenala Policie ČR na dálnici D6 (3,6 %).

Dopravní nehody podle hlavních příčin v okresech Karlovarského kraje v roce 2022



KOMENTÁŘ

V meziokresním srovnání zaznamenal v Karlovarském kraji nejnižší počet dopravních nehod okres Cheb (705), naopak nejvíce jich bylo způsobeno tradičně v okrese Karlovy Vary (1 174). Ve srovnání s předchozím rokem došlo k navýšení jejich počtu ve všech okresech bez výjimky, přičemž nejvyšší meziroční nárůst byl evidován v okrese Cheb, a to o 9,0 %.

Dopravní nehody v Karlovarském kraji a jeho okresech v roce 2022

Zdroj: Policejní prezidium ČR

	Karlovarský kraj	Index 2022/2021	v tom okresy					
			Cheb	Index 2022/2021	Karlovy Vary	Index 2022/2021	Sokolov	Index 2022/2021
Počet nehod celkem	2 652	107,5	704	109,1	1 195	108,7	753	104,3
Celkové následky dopravních nehod:								
usmrčeno osob	12	80,0	5	250,0	4	50,0	3	60,0
zraněno těžce	78	166,0	37	231,3	22	104,8	19	190,0
zraněno lehce	656	110,8	184	112,9	309	108,4	163	113,2
hmotná škoda v tis. Kč	160 190	109,2	49 350	132,2	70 295	95,9	40 545	112,5
Dopravní nehody podle hlavních příčin:								
nepřiměřená rychlost	443	101,1	68	123,6	202	98,5	173	97,2
nesprávné předjíždění	15	44,1	7	63,6	5	27,8	3	60,0
nedání přednosti	220	133,3	56	155,6	120	160,0	44	81,5
nesprávný způsob jízdy	1 701	112,6	484	112,0	758	112,3	459	113,6
Dopravní nehody podle zavinění:								
řidičem motorového vozidla	2 380	110,8	615	115,2	1 086	111,6	679	105,9
řidičem nemotorového vozidla	78	166,0	34	242,9	26	130,0	18	138,5
chodcem	23	104,5	6	120,0	12	85,7	5	166,7
lesní zvířít, domácími zvířaty	130	66,0	41	47,7	45	83,3	44	77,2
jiným účastníkem silničního provozu	4	133,3	-	x	2	66,7	2	x
závadou komunikace	7	100,0	-	x	6	100,0	1	100,0
technickou závadou vozidla	5	62,5	-	x	5	71,4	-	-
jiné zavinění	25	73,5	8	133,3	13	59,1	4	66,7
Dopravní nehody podle místa:								
v obci	1 824	115,6	462	120,9	855	117,3	507	108,6
mimo obec	828	93,2	242	92,0	340	91,9	246	96,5
Dopravní nehody podle druhu komunikace:								
dálnice	96	82,8	24	100,0	3	42,9	69	81,2
silnice I. třídy	316	89,5	89	82,4	226	92,2	1	x
silnice II. třídy	342	95,3	80	97,6	111	80,4	151	108,6
silnice III. třídy	391	104,3	118	104,4	133	117,7	140	94,0
místní komunikace	1 402	122,0	388	123,6	670	125,5	344	114,3
účelová komunikace (poľní, lesní cesty)	10	500,0	1	x	4	200,0	5	x
účelová komunikace ostatní (parkoviště)	95	84,8	4	100,0	48	80,0	43	89,6

Nejvíce osob podlehl následkům zranění při dopravních nehodách v okrese Cheb (5 osob), nejvyšší počet zraněných účastníků dopravních nehod vykázal okres Karlovy Vary, a to 317 (43,4 % všech zraněných osob v kraji). Převážná většina účastníků dopravních nehod utrpěla pouze lehká zranění (89,3 %), téměř polovina z celkového počtu těžce zraněných v Karlovarském kraji byla evidována v okrese Cheb (48,7 %).

Kontakt:

Ing. Iveta Šedá

Krajská správa ČSÚ v Karlových Varech

Tel.: 353 114 529

E-mail: iveta.seda@czso.cz

Oddělení informačních služeb – Krajská správa ČSÚ v Karlových Varech

Informace o inflaci, HDP, obyvatelstvu, průměrných mzdách a mnohé další najdete na stránkách

Českého statistického úřadu: www.kvary.czso.cz | tel.: 353 114 529, e-mail: infoserviskv@czso.cz