

KOMENTÁŘ

5. 9. 2022

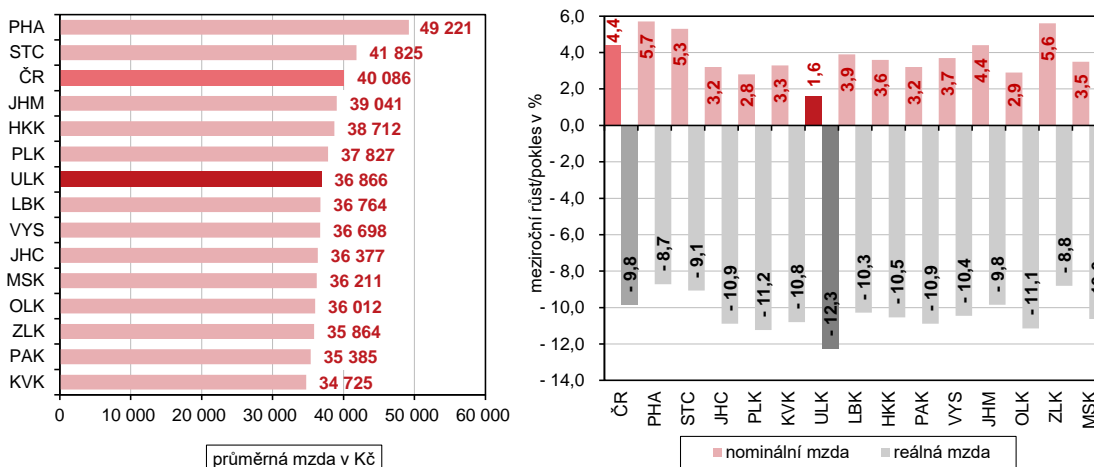
Průměrná mzda a počet zaměstnanců v Ústeckém kraji ve 2. čtvrtletí 2022

Proti stejnému období předchozího roku vzrostla ve 2. čtvrtletí 2022 v Ústeckém kraji průměrná hrubá mzda na přepočtené počty zaměstnanců o 1,6 %, reálně však poklesla o 12,3 %. Meziroční mírný pokles zaznamenal i počet zaměstnanců, a to o 0,3 %.

Průměrná hrubá měsíční nominální mzda v Ústeckém kraji činila ve 2. čtvrtletí roku 2022 v přepočtu na plně zaměstnané osoby 36 866 Kč, v porovnání se stejným obdobím roku 2021 se zvýšila o 1,6 % (o 592 Kč), navýšení bylo mezi kraji nejnižší. Proti průměru republiky bylo tempo růstu mzdy v Ústeckém kraji nižší o 2,8 p. b. Republiková průměrná mzda byla proti mzdě Ústeckého kraje vyšší o 3 220 Kč (o 8,0 %). Za mzdou v hlavním městě Praze, která je dlouhodobě nejvyšší, zaostávala průměrná mzda zaměstnanců Ústeckého kraje o 12 355 Kč, tj. o 25,1 %.

Navýšení spotřebitelských cen¹ ve 2. čtvrtletí letošního roku na hodnotu 15,8 %, vedlo k reálnému poklesu mzdy jak v celé České republice (o 9,8 %), tak ve všech krajích. **Reálná kupní síla obyvatel** Ústeckého kraje za uplynulé 2. čtvrtletí **poklesla o 12,3 %**. Snížení reálné mzdy v relativním vyjádření bylo v Ústeckém kraji mezi kraji nejvyšší. Nejméně poklesla reálná mzda v Praze a ve Zlínském kraji.

Průměrná měsíční mzda podle krajů ve 2. čtvrtletí 2022 (osoby přepočtené na plně zaměstnané)



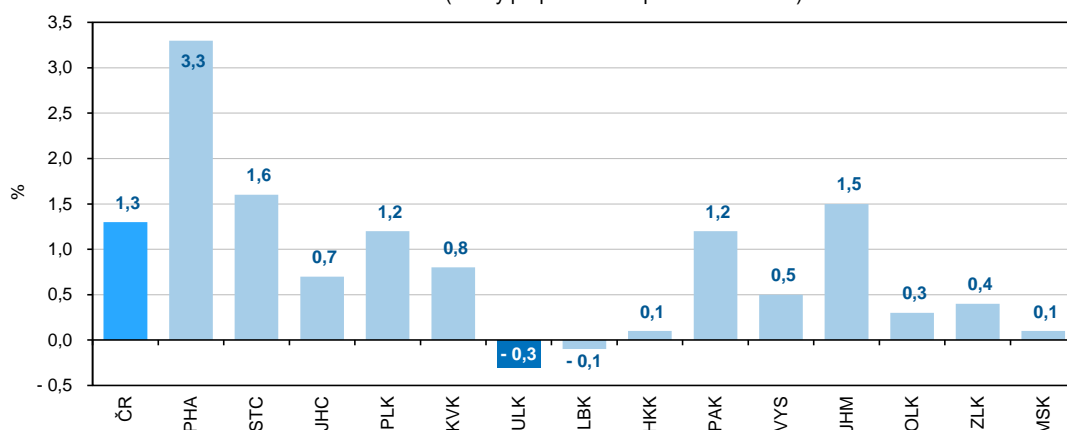
V oblasti zaměstnanosti došlo **ve 2. čtvrtletí letošního roku** ve většině krajů k meziročnímu nárůstu s výjimkou Ústeckého a Libereckého kraje, kde se počet zaměstnanců snížil. Subjekty s pracovištěm na území Ústeckého kraje **zaměstnávaly** v období dubna až června celkem

¹ Jedná se o index spotřebitelských cen za celou ČR.

KOMENTÁŘ

241,4 tis. osob (přepočteno na plně zaměstnané), proti stejnému období loňského roku to představovalo **pokles o 0,7 tis. osob, tj. o 0,3 %**. Z hlediska počtu zaměstnanců se Ústecký kraj dlouhodobě řadí na 5. nejvyšší příčku mezi kraji a na celkovém počtu zaměstnanců České republiky se ve 2. čtvrtletí letošního roku podílel 6,0 %.

Meziroční růst/pokles zaměstnanců podle krajů ve 2. čtvrtletí 2022
(osoby přepočtené na plně zaměstnané)

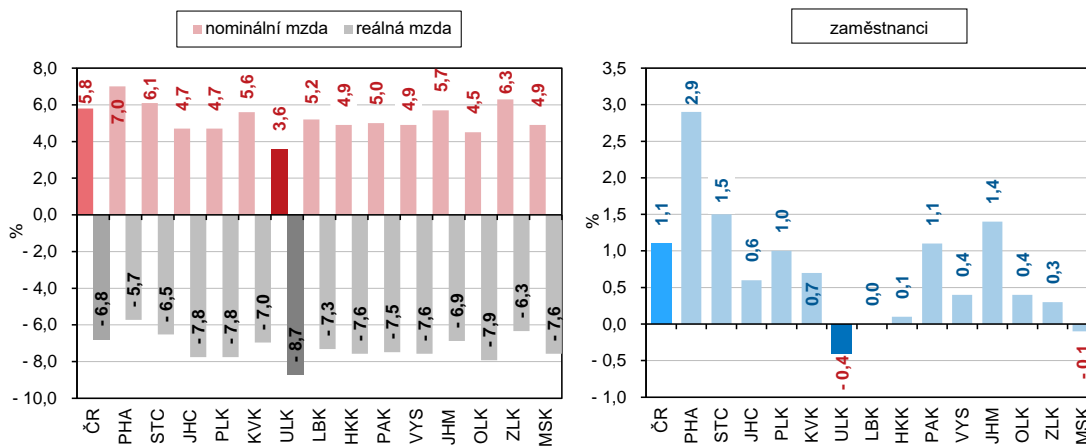


Za první pololetí roku 2022 došlo k růstu průměrné nominální mzdy v kraji o 3,6 %. Spotřebitelské ceny se za uvedené období zvýšily o 13,5 %, v důsledku toho poklesla reálná kupní síla obyvatel kraje o 8,7 %. Ve většině krajů s výjimkou Ústeckého a Moravskoslezského kraje, kde se počet zaměstnanců mírně snížil, zaměstnanost meziročně vzrostla.

Průměrná hrubá měsíční **nominální mzda** na přepočtený počet zaměstnanců dosáhla za 1. až 2. čtvrtletí letošního roku v Ústeckém kraji **35 933 Kč**, což představuje meziroční **nárůst o 1 263 Kč**. V kraji bylo **zaměstnáno** v přepočtu na plně zaměstnané celkem **240,5 tis. osob**. Ve srovnání se stejným obdobím minulého roku to znamenalo **pokles o 1 tis. osob., tj. o 0,4 %**.

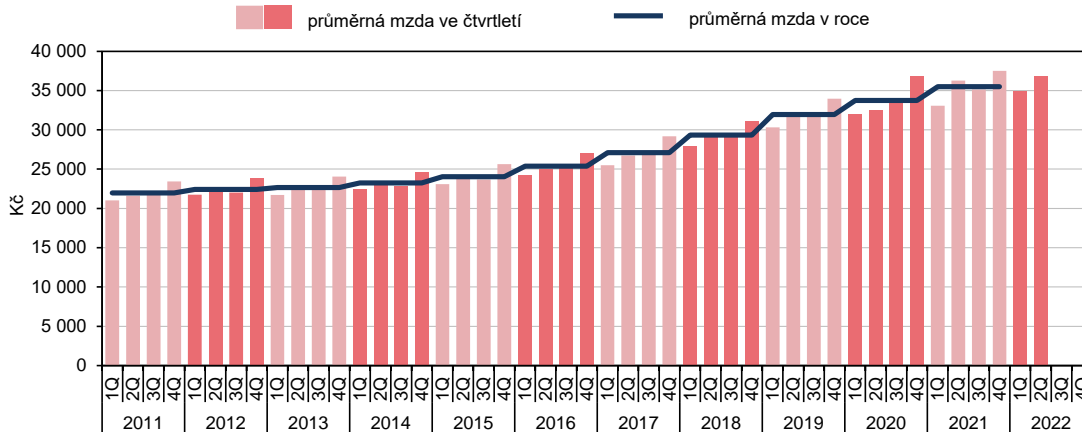
KOMENTÁŘ

Meziroční růst/pokles mezd a zaměstnanců podle krajů v 1. až 2. čtvrtletí 2022 (osoby přepočtené na plně zaměstnané)



Následující graf ukazuje vývoj průměrné hrubé měsíční mzdy v přepočtu na plně zaměstnané osoby v Ústeckém kraji za posledních dvanáct let.

Průměrná měsíční mzda v Ústeckém kraji v jednotlivých čtvrtletích v letech 2011 až 2022
(podle místa pracoviště přepočtené na plně zaměstnané osoby)



Kontakt:

Růžena Funková
Krajská správa ČSÚ v Ústí nad Labem
Tel.: 605 452 027
E-mail: ruzena.funkova@czso.cz

Více informací naleznete v [Rychlých informacích](#)