

KOMENTÁŘ

23. 1. 2023

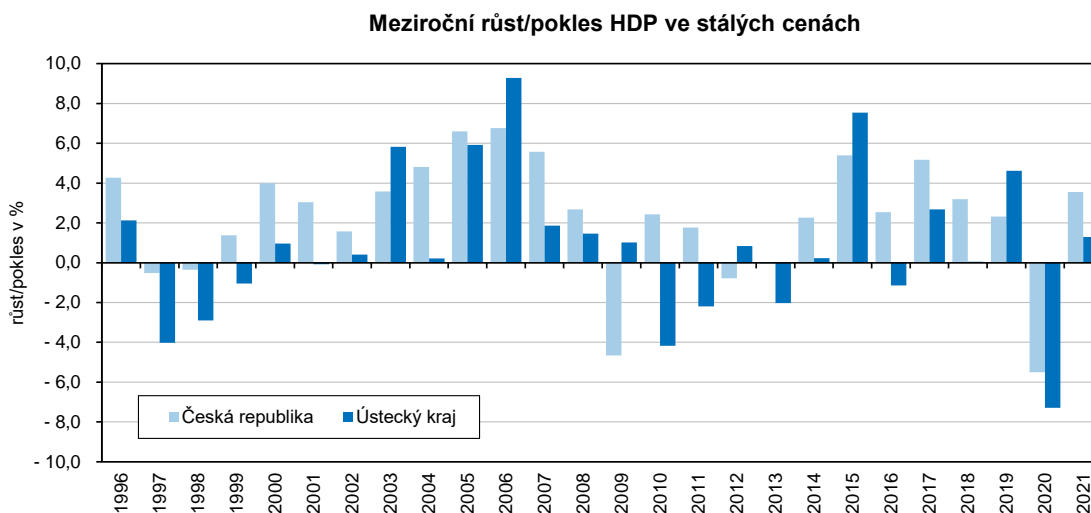
Ekonomický vývoj v Ústeckém kraji v roce

Hrubý domácí produkt dosáhl v roce 2021 v Ústeckém kraji hodnoty 324 mld. Kč. Meziročně objem HDP v běžných cenách neboli nominálně vzrostl o 5,5 %, reálně se zvýšil o 1,3 %. Produktivita práce byla vyšší o 4,2 %.

Regionální hrubý domácí produkt (HDP)

Hrubý domácí produkt je jedním ze základních ukazatelů hodnocení výkonnosti ekonomiky na daném území. Představuje souhrn hodnot přidaných zpracováním ve všech odvětvích považovaných v systému národního účetnictví za produktivní (tj. včetně služeb tržní i netržní povahy) a čistých daní z produktů (bez dotací).

V roce 2021 vzrostl hrubý domácí produkt **ve stálých cenách** (tzn. po očištění od inflace) meziročně ve většině krajů republiky s výjimkou Karlovarského kraje (pokles 1,0 %) a Kraje Vysočina (pokles o 2,3 %). Nejrychleji se, u krajů s meziročním růstem, ekonomika reálně vyvíjela v Moravskoslezském kraji (nárůst o 6,4 %), naproti tomu nejpomalejší růst zaznamenali v Jihočeském kraji (o 0,1 %), zvýšení v Ústeckém kraji (o 1,3 %) bylo čtvrté nejnižší. V porovnání s meziročním celorepublikovým růstem HDP (o 3,6 %) byl regionální výsledek nižší v osmi krajích včetně Ústeckého.

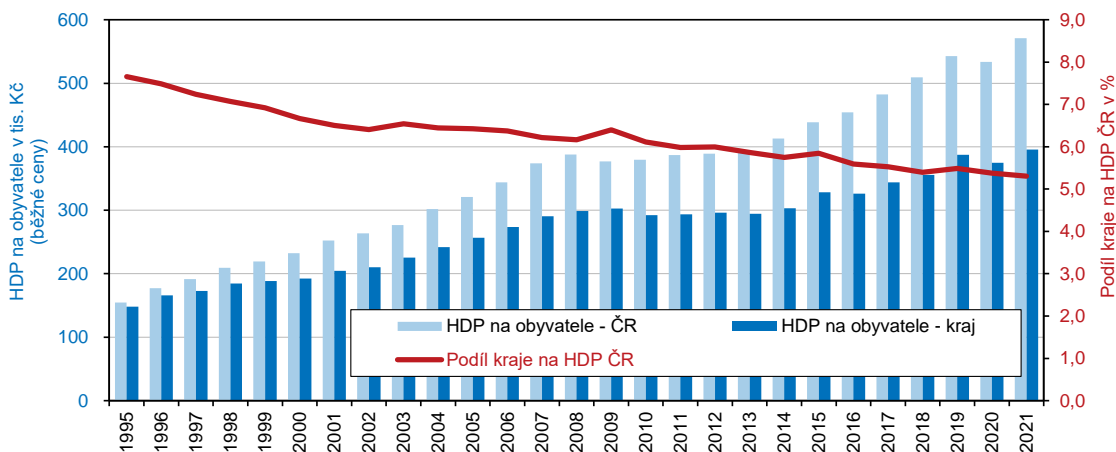


Regionální hrubý domácí produkt Ústeckého kraje dosáhl v roce 2021 **v běžných cenách** hodnoty **324 010 mil. Kč** a byl nejvyšší od roku 1995. K nominálnímu růstu došlo ve všech krajích republiky, v Ústeckém kraji představoval 5,5 % a byl mezi krajů šestý nejnižší. Úloha kraje v rámci republiky postupně klesala a v roce 2021 se kraj na tvorbě HDP ČR podílel 5,3 %,

KOMENTÁŘ

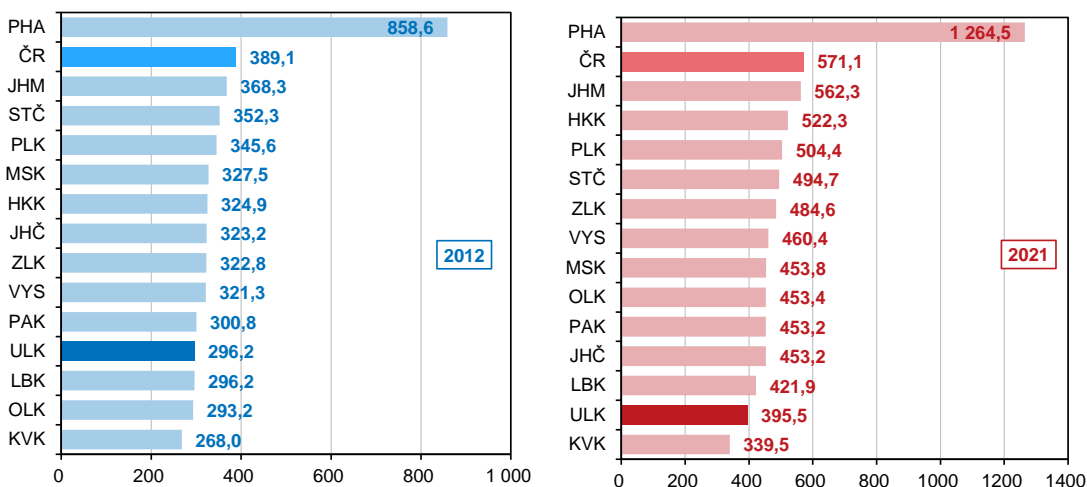
proti 7,7 % v roce 1995. Podíl v roce 2021 byl nejnižší za sledované období. V mezikrajovém srovnání je pořadí podílu Ústeckého kraje trvale páté nejvyšší.

Hrubý domácí produkt v Ústeckém kraji a v ČR



HDP v přepočtu na 1 obyvatele Ústeckého kraje meziročně rostl téměř ve všech letech s výjimkou roku 2010, 2013, 2016 a 2020, kdy došlo k meziročnímu poklesu. V roce 2021 objem HDP na obyvatele zaznamenal meziročně opět nárůst, a to o 5,6 %. Postavení kraje v mezikrajovém srovnání se od roku 1995, kdy Ústecký kraj zaujímal čtvrtou nejvyšší příčku, výrazně zhoršilo, když se v posledních devíti letech (2013 až 2021) posunulo až na pozici třináctou, v uvedených letech se jednalo o nejhorší umístění od roku 1995. Zatímco HDP na 1 obyvatele byl v Ústeckém kraji oproti ČR v roce 1995 nižší pouze o 4,2 %, v roce 2021 se jednalo o 30,7 %.

Hrubý domácí produkt na 1 obyvatele (v tis. Kč, běžné ceny)

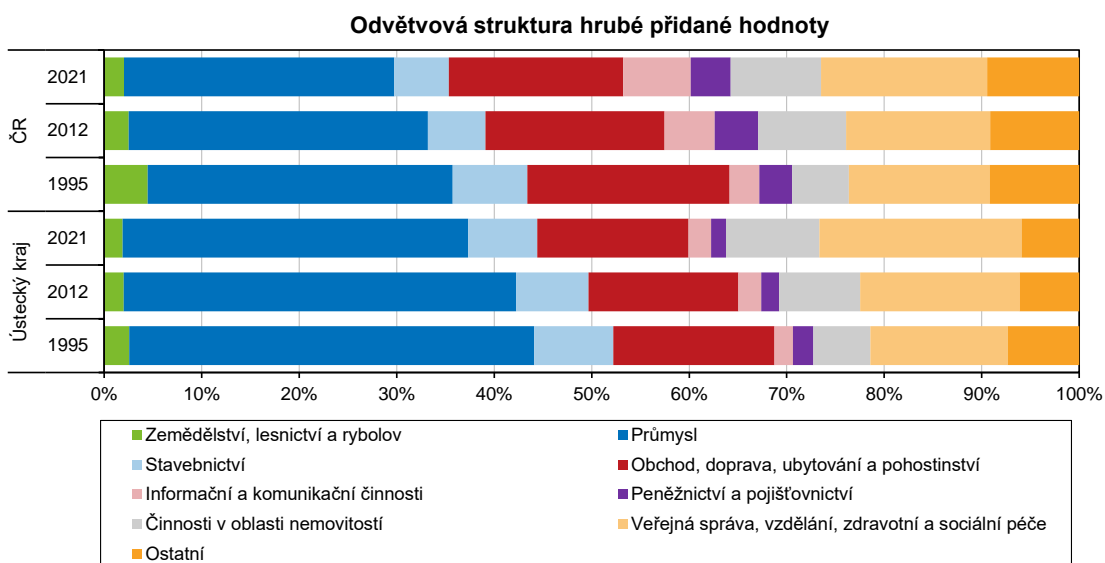


KOMENTÁŘ

Výkonnost (produktivita) regionu, počítaná jako podíl **HDP na 1 zaměstnaného** (podle místa pracoviště vč. sebezaměstnaných), se v posledním roce proti roku 2020 zvýšila, a to o 4,2 %. K meziročnímu nárůstu došlo v kraji od roku 1995 ve většině let s výjimkou let 2008, 2010, 2013, 2016 a 2020, kdy produktivita meziročně poklesla. Zatímco výkonnost Ústeckého kraje byla v mezikrajovém srovnání v letech 1995 až 2000 druhá nebo třetí nejvyšší, v letech 2017 až 2021 byla druhá nebo třetí nejnižší, a to i přesto, že hodnota v těchto letech patřila v kraji mezi nejvyšší a v roce 2021 byla při hodnotě **896 144 Kč** na zaměstnaného dokonce nejvyšší od roku 1995.

Hrubá přidaná hodnota (HPH)

Meziroční růst HDP Ústeckého kraje v roce 2021 ovlivnil vývoj **hrubé přidané hodnoty (HPH)**¹. Ve většině odvětví kromě peněžnictví a pojišťovnictví jsme zaznamenali nárůst. Celkový objem HPH dosáhl **v roce 2021** v Ústeckém kraji hodnoty **294 420 mil. Kč** a byl za posledních 27 let nejvyšší.



V sektorové skladbě ekonomiky Ústeckého kraje **klesal** ve většině let **podíl primárního** sektoru (zemědělství, lesnictví a rybnářství; těžba a dobývání). V letech 2012 až 2017 se jeho podíl ustálil zhruba na 2,0 až 2,3 % HPH kraje, v posledních čtyřech letech opět poklesl na 1,8 a 1,9 %. Mírný meziroční nárůst primárního sektoru jsme v roce 2021 zaznamenali ve dvou krajích včetně Ústeckého.

Zastoupení **sekundárního** sektoru se v kraji dlouhodobě pohyboval na 45–50 % hrubé přidané hodnoty a v průběhu let se zásadně neměnilo, k poklesu došlo v roce 2020, když na sekundární sektor (průmysl a stavebnictví) připadlo 42,7 % HPH kraje. V roce 2021 jeho podíl ještě dále

¹ Ukazatel, který vyjadřuje rozdíl mezi celkovou produkcí zboží a služeb a mezi spotřebou jednotlivých odvětví v daném regionu.

KOMENTÁŘ

mírně poklesl na 42,5 %, proti celorepublikové úrovni byl podíl o 9,2 p. b. vyšší a v porovnání s ostatními kraji byl pátý nejvyšší.

Podíl **terciárního sektoru** (doprava a služby) se v Ústeckém kraji dlouhodobě pohyboval v relacích 47–53 %. V roce posledních dvou let se jeho zastoupení na HPH kraje zvýšilo a v roce 2021 dosáhlo na 55,6 %, v mezikrajovém srovnání se Ústecký kraj svým podílem řadil na páté nejnižší místo a za celostátním průměrem zaostával o 9,1 p. b. Obdobný vývoj zastoupení sekundárního a terciárního sektoru na HPH regionu mezi roky 2021 a 2020 zaznamenali ve většině krajů republiky.

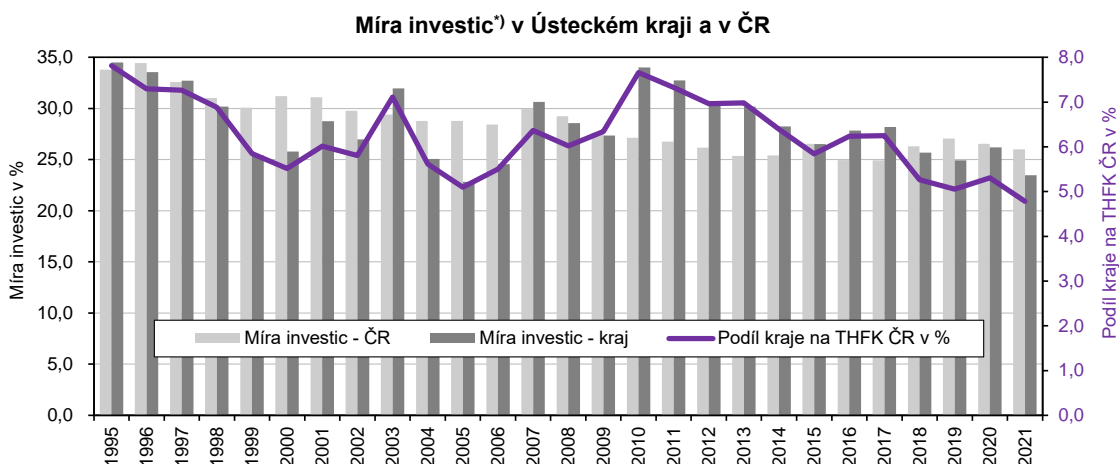
Tvorba hrubého fixního kapitálu (THFK)

Vývoj investiční aktivity v regionálním členění (např. nové investice, rekonstrukce, modernizace, nákupy) představuje **tvorba hrubého fixního kapitálu**, která dosáhla nejvyšší hodnoty v roce 2010, a to jak absolutně (83 047 mil. Kč), tak na 1 obyvatele kraje (99 363 Kč). V tomto roce se **THFK na obyvatele** Ústeckého kraje řadila na třetí nejvyšší příčku mezi kraji a jeho pozice byla nejlepší od roku 1995 do současnosti. V následujících třech letech byla čtvrtá nejvyšší, v roce 2014 šestá nejvyšší, v roce 2015 až desátá nejvyšší, v roce 2016 a 2017 se pozice kraje zlepšila a obsadil čtvrtou nejvyšší příčku. V posledních čtyřech letech došlo opět ke zhoršení, v roce 2018 byl kraj na deváté nejvyšší příčce, v roce 2019 byla THFK na obyvatele čtvrtá nejnižší, v roce 2020 pátá nejnižší a v roce 2021 dokonce třetí nejnižší. Ve všech letech byla hodnota regionálního THFK na obyvatele pod republikovým průměrem. V roce 1995 byla THFK na obyvatele v kraji nižší o 1,2 tisíc Kč proti průměru ČR, zatímco v roce 2021 připadalo na 1 obyvatele Ústeckého kraje téměř o 56 tisíc Kč méně než na 1 obyvatele celé České republiky.

V roce 2021 dosáhl celkový objem THFK v běžných cenách **76 008 mil. Kč** a na celkové tvorbě hrubého fixního kapitálu České republiky se podílel 4,8 %. V mezikrajovém srovnání je podíl kraje na ČR od roku 2007 **pátý nejvyšší**. V přepočtu **na 1 obyvatele** kraje připadlo **92 784 Kč** THFK, proti rekordní úrovni roku 2010 to však bylo o 6,6 tis. Kč méně.

Nejvyšší míra investování (podíl tvorby hrubého fixního kapitálu na hrubém domácím produktu) v Ústeckém kraji proběhla v letech 1995 (34,5 %) a 2010, kdy do tvorby hrubého fixního kapitálu směřovalo 34,0 % HDP kraje, nejnižší úrovně dosáhl v roce 2005, a to 22,8 %. V roce 2021 představovala míra investování 23,5 % a byla druhá nejnižší od roku 1995. Míra investic v kraji byla během let 1995 až 2021 celkem jedenáctkrát nad průměrem České republiky (1995, 1997, 2003, 2007 a v letech 2010 až 2014 a v letech 2016 a 2017). Míra investic mezi roky 2021 a 1995 poklesla v Ústeckém kraji o 11,0 procentních bodů, v celé ČR to bylo o 7,8 p. b.

KOMENTÁŘ



^{*)} Míra investic = podíl tvorby hrubého fixního kapitálu na hrubém domácím produktu

Čistý disponibilní důchod domácností (ČDDD)

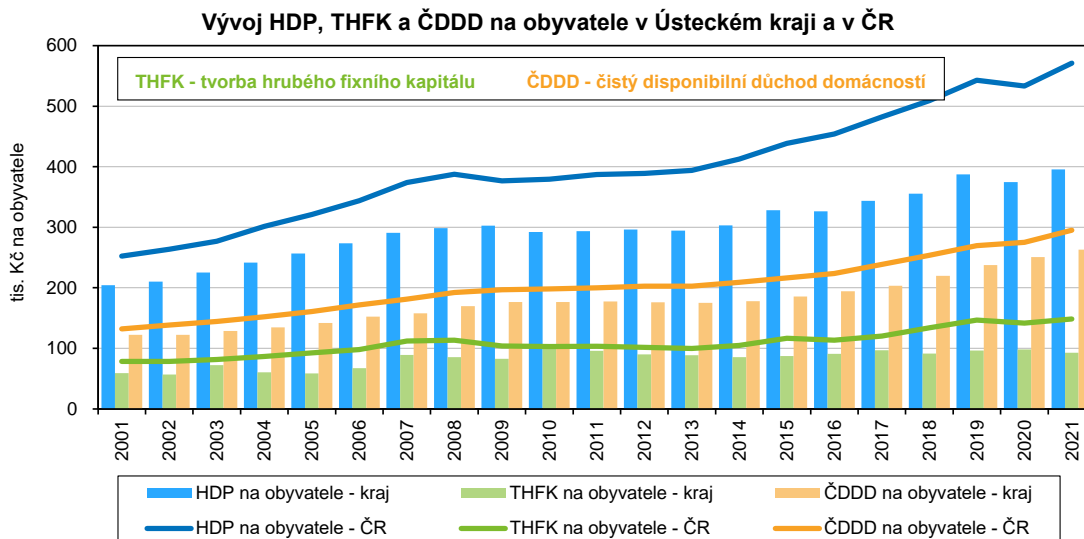
Nejvyšší čistý disponibilní důchod domácností, ukazatel, který je využíván pro hodnocení úrovně materiálního bohatství domácností trvale bydlících v daném regionu, **připadl** v Ústeckém kraji v absolutní výši **na rok 2021**, když **celkový objem ČDDD** dosáhl **215 586 mil. Kč**. Nejvyšší od roku 1995 byl i objem ČDDD v přepočtu **na 1 obyvatele**, činil **263 169 Kč**. Zatímco v roce 1995 byl relativní důchod na 1 obyvatele Ústeckého kraje pátý nejvyšší mezi kraji, od roku 2002 obsazoval střídavě poslední nebo předposlední příčku a v letech 2011–2019 byl ČDDD na obyvatele mezi kraji nejnižší. Ke zlepšení došlo posledních dvou letech, v roce 2020, kdy kraj obsadil čtvrtou nejnižší příčku a v roce 2021 druhou nejnižší příčku. V porovnání s republikovým průměrem, kde ČDDD na obyvatele dosahoval v posledních 10 letech hodnot 203 až 295 tis. Kč, byl relativní důchod obyvatele Ústeckého kraje o více než 27 až 35 tis. Kč (v roce 2017) nižší. Přitom v roce 1995 činil rozdíl mezi krajským a republikovým relativním důchodem na obyvatele pouze 111 Kč.

Porovnání vývoje HDP a ČDDD na obyvatele

Regionální HDP lze posuzovat jak z pohledu jeho tvorby, kdy hlavní složkou je hrubá přidaná hodnota jednotlivých odvětví, tak z hlediska rozdělení (přerozdělení) HDP, kde podstatnou část tvoří příjmy domácností.

V zájmu srovnatelnosti vývoje v ČR a Ústeckého kraje jsou v následujícím grafu zobrazeny přepočtené údaje na 1 obyvatele (i s vědomím toho, že se na tvorbě HDP podílejí i cizinci a není zohledněna mezikrajská dojíždka za prací). Graf zahrnuje též vývoj tvorby hrubého fixního kapitálu, přestože s rozdělením HDP souvisí pouze zprostředkovaně.

KOMENTÁŘ



Z uvedeného grafu je patrné, že vývoj všech tří ukazatelů je jak v ČR, tak v Ústeckém kraji obdobný, ale dosahované republikové hodnoty jsou vyšší. Zaostávání kraje za republikovým průměrem je nižší u důchodů domácností než u HDP.

Kontakt:

Růžena Funková
Krajská správa ČSÚ v Ústí nad Labem
Tel.: 605 452 027
E-mail: ruzena.funkova@czso.cz