

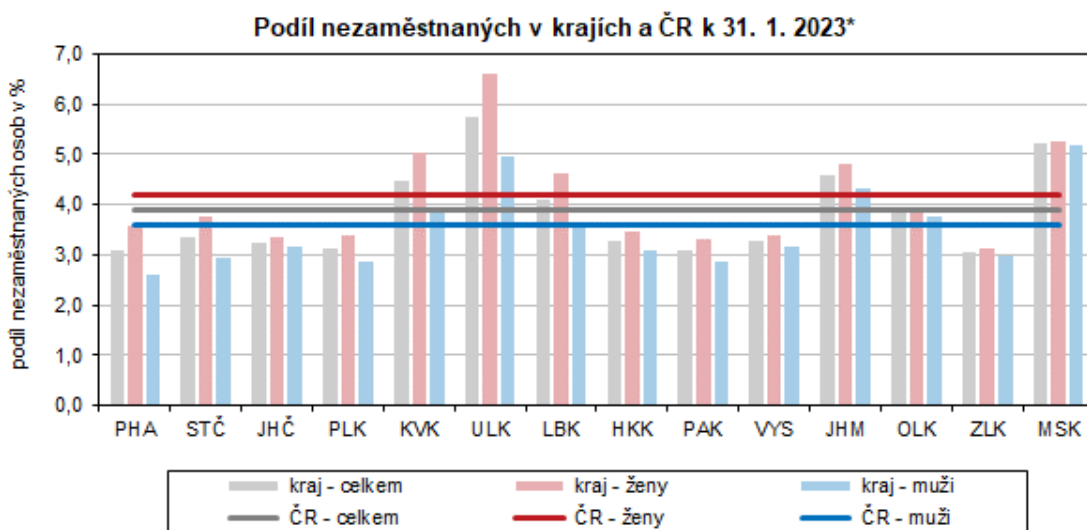
KOMENTÁŘ

10. února 2023

Nezaměstnanost v Ústeckém kraji k 31. 1. 2023

Nezaměstnanost v Ústeckém kraji v lednu 2023 meziměsíčně vzrostla na hodnotu **5,76 %**. Vzrostla nezaměstnanost mužů i žen. Nárůst nezaměstnanosti u obou pohlaví jsme zaznamenali i ve všech okresech kraje.

K 31. 1. 2023 dosáhl podíl nezaměstnaných v Ústeckém kraji **hodnoty 5,76 %**, meziměsíčně došlo k nárůstu o 0,22 procentního bodu (p. b.). Nezaměstnanost mužů se při porovnání s prosincem zvýšila o 0,26 p. b. na 4,96 %, nezaměstnanost žen vzrostla o 0,18 p. b. na 6,61 %. Ústecký kraj se dlouhodobě potýká s nejvyšší nezaměstnaností žen v celé ČR a od ledna 2022 i s nejvyšší celkovou nezaměstnaností.



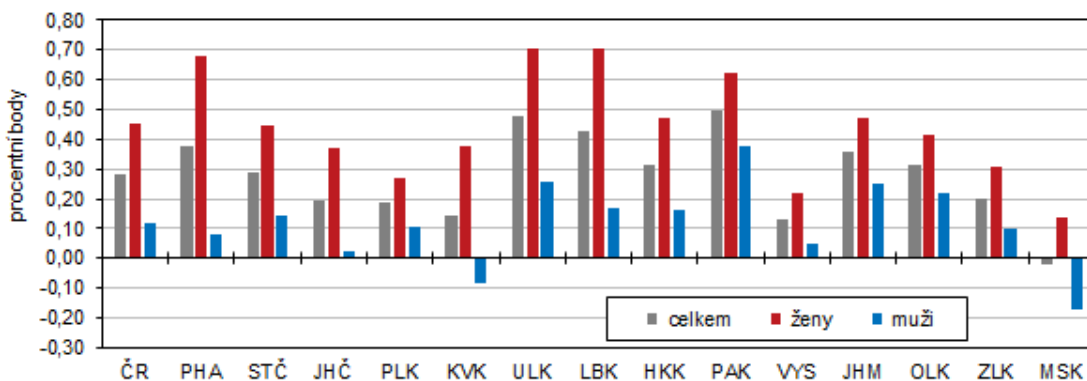
* podíl dosažitelných uchazečů o zaměstnání ve věku 15–64 let na obyvatelstvu stejného věku

Pramen: MPSV

Meziměsíčně nezaměstnanost vzrostla ve všech krajích ČR, nejvíce v Jihočeském kraji (o 0,28 p. b.). Nejnižší nárůst zaznamenali v hl. m. Praze (o 0,05 p. b.). Do prosince 2022 byla dlouhodobě nejnižší nezaměstnanost pravidelně zaznamenávána v Pardubickém kraji. V lednu 2023 bylo nejnižších hodnot celkové nezaměstnanosti dosaženo ve Zlínském kraji (3,06 %), kde byla rovněž nejnižší i nezaměstnanost žen (3,15 %) z celé ČR. Nejnižší nezaměstnanost mužů byla zjištěna v hl. m. Praze (2,62 %). Nejvyšší celkové nezaměstnanosti bylo dosaženo v Ústeckém kraji (5,76 %), kde byla rovněž nejvyšší nezaměstnanost žen (6,61 %). Nejvyšší nezaměstnanost mužů byla v lednu v Moravskoslezském kraji (5,20 %).

KOMENTÁŘ

Meziroční změna podílu nezaměstnaných v krajích a ČR k 31. 1. 2023*

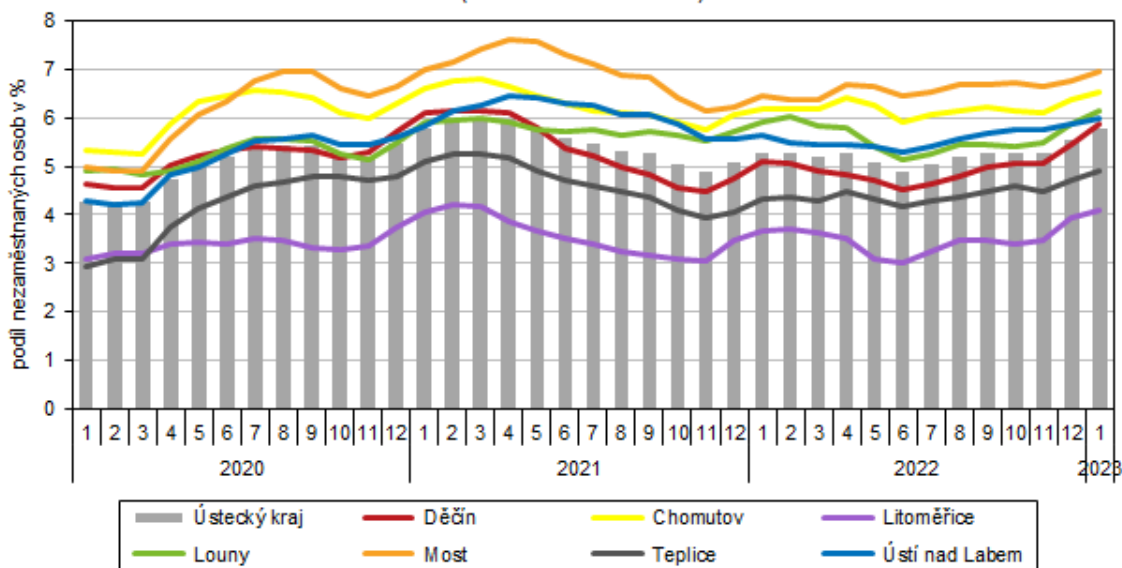


* podíl dosažitelných uchazečů o zaměstnání ve věku 15–64 let na obyvatelstvu stejného věku; porovnání ke stejnému období loňského roku

Pramen: MPSV

Z vnitroregionálního pohledu vzrostl podíl nezaměstnaných při porovnání s prosincem roku 2022 ve všech okresech Ústeckého kraje, nejvíce v okrese Děčín (o 0,44 p. b.). Naproti tomu nejméně se zvýšila nezaměstnanost v okrese Ústí nad Labem (o 0,13 p. b.). V okrese Děčín došlo rovněž k největšímu nárůstu nezaměstnanost z pohledu jednotlivých pohlaví. Nezaměstnanost žen zde vzrostla o 0,33 % a nezaměstnanost mužů o 0,54 %. Nejnižší zvýšení nezaměstnanosti žen zaznamenali v lednu v okrese Litoměřice (o 0,05 p. b.), nezaměstnanost mužů meziměsíčně nejméně vzrostla v okrese Most (o 0,12 p. b.) a v okresech Ústí nad Labem a Chomutov (shodně o 0,13 p. b.).

Podíl nezaměstnaných osob v Ústeckém kraji a jeho okresech*
(stav ke konci měsíce)



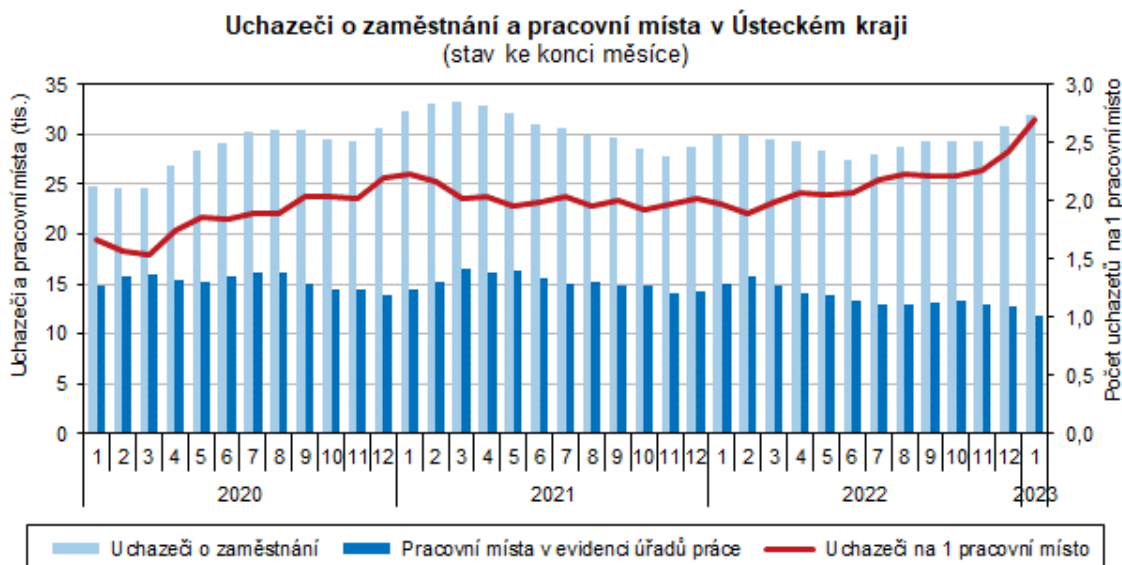
* podíl dosažitelných uchazečů o zaměstnání ve věku 15–64 let na obyvatelstvu stejného věku

Pramen: MPSV

KOMENTÁŘ

V meziokresním srovnání nezaměstnanosti se v rámci celé ČR umísťuje většina okresů Ústeckého kraje pravidelně na posledních příčkách. Výjimkou je okres Litoměřice, který v lednu dosáhl na 50. místo (ze 77. pozic). Ostatní okresy se umístily na 63. místě a dále. Nejhůře se umístil okres Most, který byl se svou nezaměstnaností 6,95 % třetím nejhorším okresem v ČR. Nezaměstnanost v lednu vzrostla ve všech okresech ČR. K nejvýraznějšímu nárůstu nezaměstnanosti došlo v okrese Znojmo (o 0,71 p. b.). Nejméně se nezaměstnanost zvýšila v okrese Praha-východ, a to o 0,02 p. b., kde byla rovněž ke konci ledna vykázána nejnižší nezaměstnanost (1,57 %) ze všech okresů ČR. Nejvyšší hodnoty nezaměstnanosti bylo opět dosaženo v okrese Karviná (8,45 %).

K 31. lednu 2023 registrovaly úřady práce na území Ústeckého kraje celkem 31 894 neumístěných uchazečů o zaměstnání, přičemž dosažitelných uchazečů ve věku 15–64 let, kteří mohli bezprostředně nastoupit do zaměstnání při nabídce vhodného pracovního místa, bylo 29 277 (91,8 % evidovaných uchazečů). V průběhu měsíce se počet osob bez práce v kraji zvýšil o 1 154. Nárůst byl zaznamenán ve všech okresech kraje, nejvíce se jejich počet zvýšil v okrese Děčín (o 339 osob). Na úřadech práce bylo v kraji v lednu nově zaregistrováno celkem 4 848 osob (proti prosinci se tento počet zvýšil o 845 osob), z jejich evidence naopak odešlo 3 694 uchazečů.



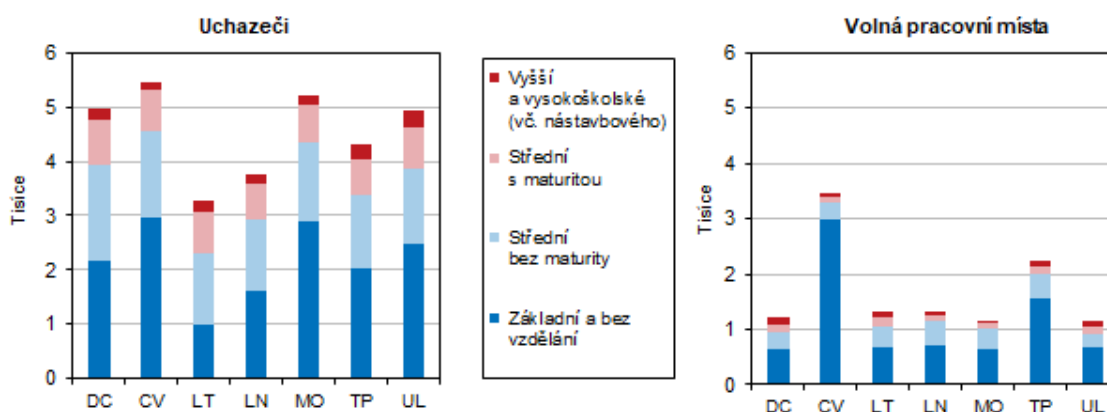
Počet volných pracovních míst v průběhu měsíce ledna poklesl na 11 840 (tj. o 860 míst méně než tomu bylo na konci prosince); na jedno volné pracovní místo připadalo 2,69 uchazeče o zaměstnání. Nejpriznivější poměr mezi uchazeči a volnými místy vykázal v rámci Ústeckého kraje okres Chomutov a Teplice (1,59 resp. 1,92 uchazeče na jedno volné pracovní místo). Nejhorší situace byla v okresech Most a Ústí nad Labem, kde na 1 volné pracovní místo připadalo 4,55 resp. 4,24 uchazečů. Nepříznivý poměr rovněž díky velkému meziměsíčnímu nárůstu nezaměstnaných vykázal rovněž i okres Děčín (4,10 uchazečů na 1 volné pracovní

KOMENTÁŘ

místo), a to i přesto, že okres Děčín byl jediným okresem, kde v porovnání s prosincem 2022 nedošlo k poklesu počtu volných pracovních míst, jako tomu bylo v ostatních okresech Ústeckého kraje. Nejvíce počet volných pracovních míst poklesl v okrese Chomutov, kde se jejich nabídka zmenšila o 682 míst.

Z pohledu věkové struktury uchazečů o zaměstnání převažovaly v lednu 2023 v Ústeckém kraji nadále osoby ve věku 55–59 let (13,2 % uchazečů), druhou nejpočetnější skupinou byly osoby ve věku 45–49 let (11,3 %). Mezi nezaměstnanými bylo i 582 osob ve věku 65 a více let (1,8 %). Průměrný věk nezaměstnaných se meziměsíčně snížil o 0,1 na 42,3 roku. Nejvíce uchazečů o zaměstnání tvořili uchazeči se základním vzděláním a uchazeči se středním odborným vzděláním s výučním listem (34,1 resp. 27,4 %).

Struktura uchazečů a volných pracovních míst podle vzdělání v okresech Ústeckého kraje k 31. 1. 2023



Pramen: MPSV

Další aktuální údaje o nezaměstnanosti jsou k dispozici na [Integrovaném portálu MPSV](#).

Kontakt:

Ing. Iva Princová
Krajská správa ČSÚ v Ústí nad Labem
Tel.: 472 706 106
Mob.: 797 874 132
E-mail: infoservisul@czso.cz