

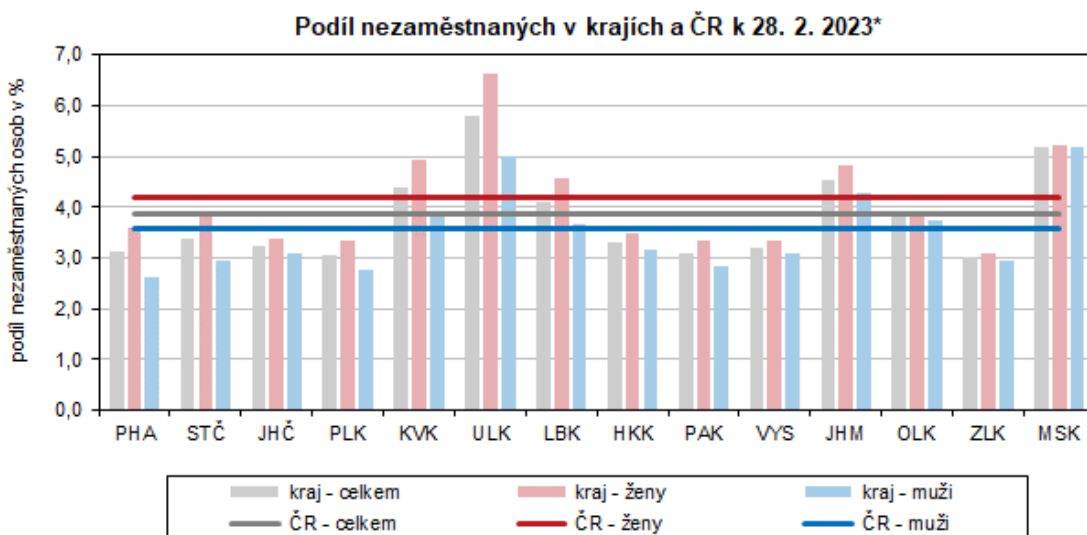
KOMENTÁŘ

8. března 2023

Nezaměstnanost v Ústeckém kraji k 28. 2. 2023

Nezaměstnanost v Ústeckém kraji v únoru 2023 meziměsíčně mírně vzrostla na hodnotu **5,79 %**. Ke zvýšení došlo u mužů i žen. Situace v jednotlivých okresech kraje se vyvíjela různě.

K 28. 2. 2023 dosáhl podíl nezaměstnaných v Ústeckém kraji **hodnoty 5,79 %**, meziměsíčně došlo k nárůstu o 0,03 procentního bodu (p. b.). Nezaměstnanost mužů se při porovnání s lednem zvýšila o 0,04 p. b. na 4,99 %, nezaměstnanost žen vzrostla o 0,01 p. b. na 6,63 %. Ústecký kraj se dlouhodobě potýká s nejvyšší nezaměstnaností žen v celé ČR a od ledna 2022 i s nejvyšší celkovou nezaměstnaností.



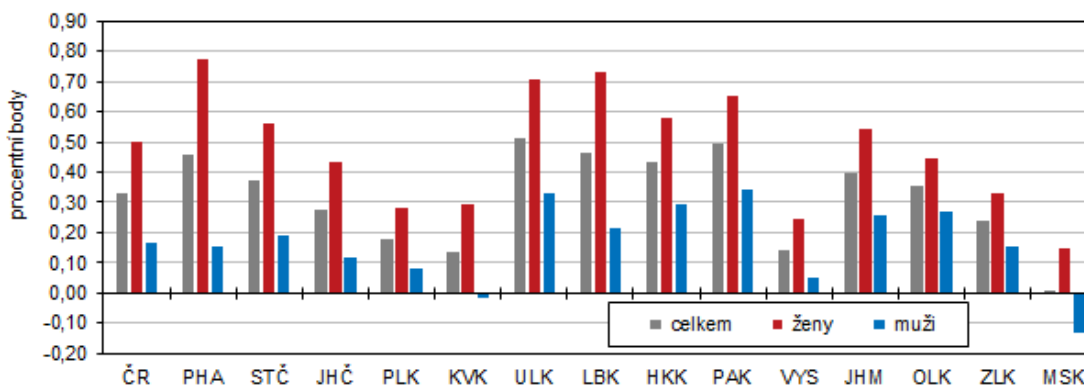
* podíl dosažitelných uchazečů o zaměstnání ve věku 15–64 let na obyvatelstvu stejného věku

Pramen: MPSV

Meziměsíčně nezaměstnanost vzrostla pouze ve čtyřech krajích ČR, nejvíce v našem a Královéhradeckém kraji (o 0,03 p. b.), hl. m Praha a Středočeský kraj zaznamenali nárůst o 0,02 p. b. V ostatních krajích nezaměstnanost klesla. K nejvyššímu poklesu došlo v Karlovarském kraji (o 0,09 p. b.), následovaném Plzeňským krajem (pokles o 0,08 p. b.) a Krajem Vysočina (pokles o 0,07 p. b.). Již druhým měsícem bylo nejnižších hodnot celkové nezaměstnanosti dosaženo ve Zlínském kraji (3,02 %), kde byla rovněž nejnižší i nezaměstnanost žen (3,10 %) z celé ČR. Nejnižší nezaměstnanost mužů byla zjištěna v hl. m. Praze (2,63 %). Nejvyšší celkové nezaměstnanosti bylo dosaženo v Ústeckém kraji (5,79 %), kde byla rovněž nejvyšší nezaměstnanost žen (6,63 %). Nejvyšší nezaměstnanost mužů byla v únoru v Moravskoslezském kraji (5,17 %).

KOMENTÁŘ

Meziroční změna podílu nezaměstnaných v krajích a ČR k 28. 2. 2023*

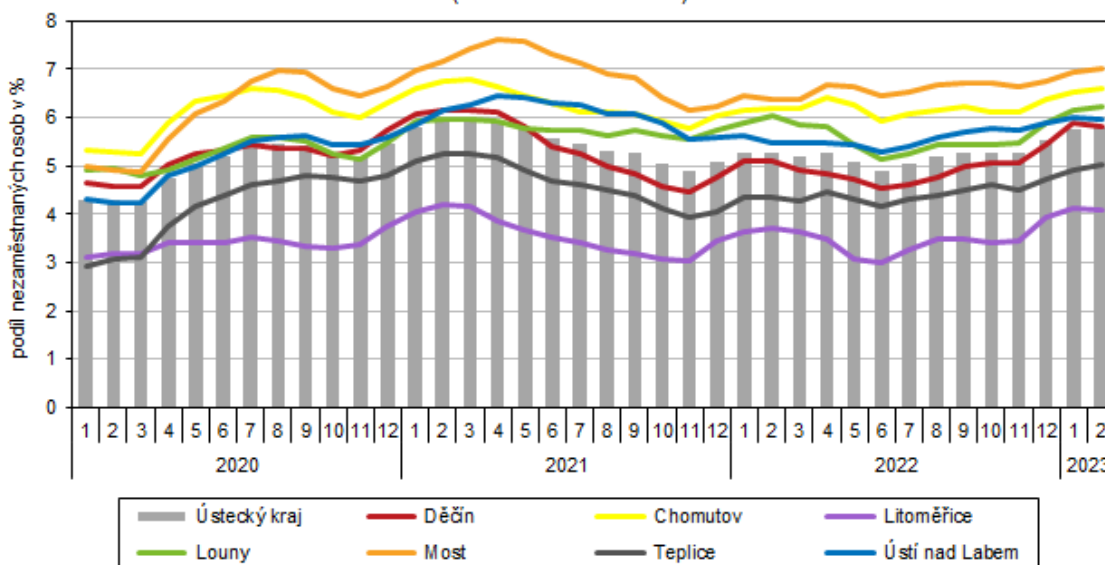


* podíl dosažitelných uchazečů o zaměstnání ve věku 15–64 let na obyvatelstvu stejného věku; porovnání ke stejnému období loňského roku

Pramen: MPSV

Z vnitroregionálního pohledu vzrostl podíl nezaměstnaných při porovnání s lednem roku 2023 ve čtyřech okresech Ústeckého kraje, nejvíce v okrese Teplice (o 0,11 p. b.). Okres Louny zaznamenal nárůst o 0,09 p. b., nejméně se zvýšila nezaměstnanost v okresech Chomutov a Most (o 0,06 p. b.). Nejvíce nezaměstnanost poklesla v okrese Děčín (o 0,08 p. b.). Okres Ústí nad Labem zaznamenal snížení o 0,03 p. b. a okres Litoměřice o 0,01 p. b.

Podíl nezaměstnaných osob v Ústeckém kraji a jeho okresech*
(stav ke konci měsíce)



* podíl dosažitelných uchazečů o zaměstnání ve věku 15–64 let na obyvatelstvu stejného věku

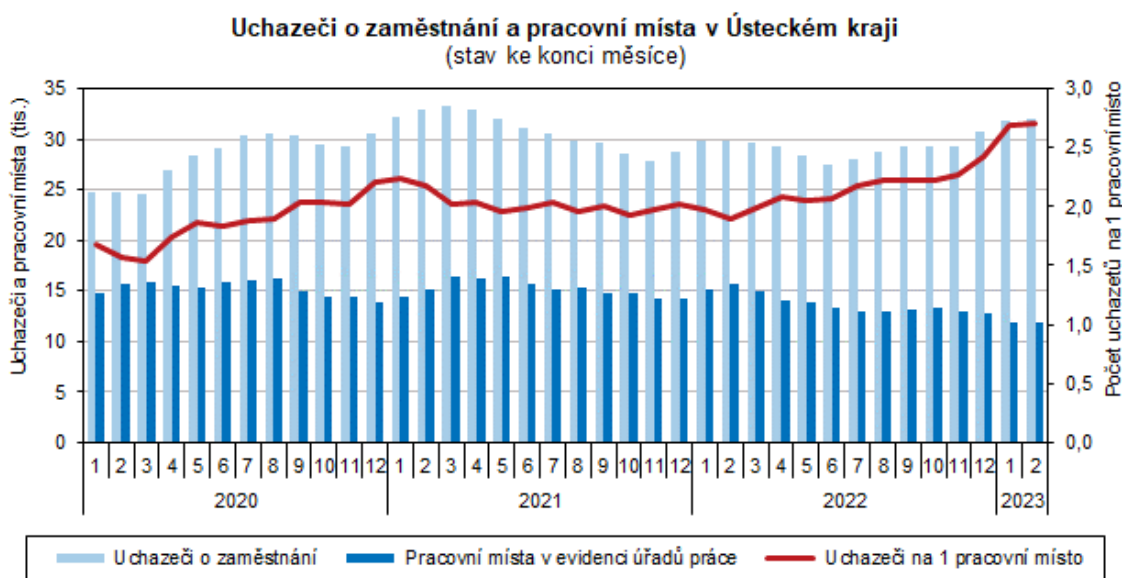
Pramen: MPSV

KOMENTÁŘ

Nezaměstnanost žen se nejvíce zvýšila v okrese Most (o 0,13 p. b.), Teplice (o 0,11 p. b.) a Louny (o 0,08 p. b.). Nezaměstnanost mužů se nejvíce zvýšila v okrese Teplice (o 0,11 p. b.), Chomutov (o 0,10 p. b.) a Louny (o 0,09 p. b.). Nejvyšší pokles nezaměstnanosti u mužů i žen byl zaznamenán v okrese Děčín (o 0,08 p. b.). O stejnou hodnotu poklesla i nezaměstnanost žen v okrese Litoměřice.

V meziokresním srovnání nezaměstnanosti se v rámci celé ČR umísťuje většina okresů Ústeckého kraje pravidelně na posledních příčkách. Výjimkou je okres Litoměřice, který v únoru dosáhl na 51. místo (ze 77. pozic). Ostatní okresy se umístily na 64. místě a dále. Nejhuře se umístil okres Most, který byl se svou nezaměstnaností 7,01 % třetím nejhorším okresem v ČR. Nezaměstnanost v únoru vzrostla ve 22 okresech ČR, v pěti okresech stagnovala a 50 okresů ČR zaznamenalo její snížení. K nejvýraznějšímu nárůstu nezaměstnanosti došlo v okrese Teplice (o 0,11 p. b.). Nejvíce se nezaměstnanost snížila v okrese Jeseník, a to o 0,32 p. b. Nejnižší nezaměstnanost ze všech okresů ČR byla zjištěna v okrese Praha-východ (1,59 %). Nejvyšší hodnoty nezaměstnanosti bylo opět dosaženo v okrese Karviná (8,39 %).

K 28. únoru 2023 registrovaly úřady práce na území Ústeckého kraje celkem 32 046 neumístěných uchazečů o zaměstnání, přičemž dosažitelných uchazečů ve věku 15–64 let, kteří mohli bezprostředně nastoupit do zaměstnání při nabídce vhodného pracovního místa, bylo 29 406 (91,8 % evidovaných uchazečů). Na úřadech práce bylo v kraji v únoru nově zaregistrováno celkem 3 653 osob (proti lednu se tento počet snížil o 1 195 osob), z jejich evidence naopak odešlo 3 501 uchazečů..



Pramen: MPSV

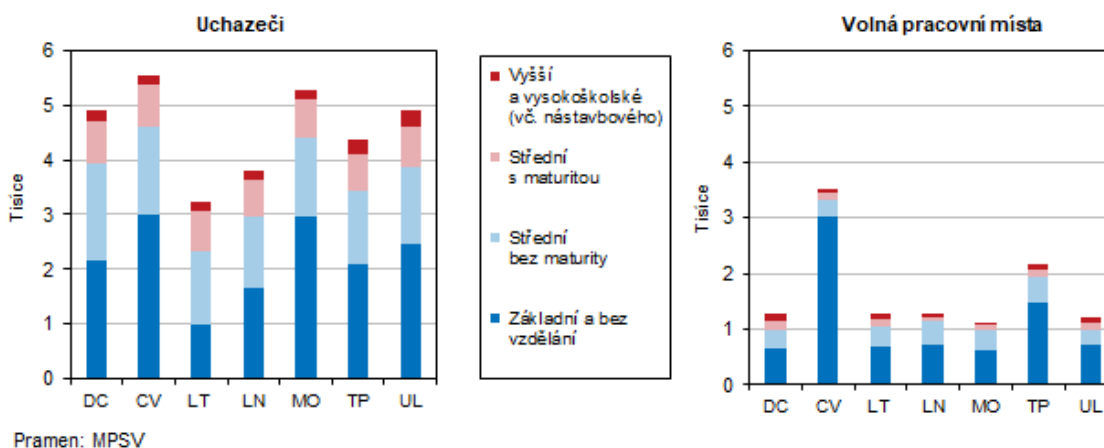
Počet volných pracovních míst v průběhu měsíce února poklesl na 11 818 (tj. o 22 míst méně než tomu bylo na konci ledna); na jedno volné pracovní místo připadalo 2,71 uchazeče o zaměstnání. Nejpříznivější poměr mezi uchazeči a volnými místy vykázal v rámci Ústeckého

KOMENTÁŘ

kraje okres Chomutov a Teplice (1,58 resp. 2,03 uchazeče na jedno volné pracovní místo). Nejhorší situace byla v okresech Most a Ústí nad Labem, kde na 1 volné pracovní místo připadalo 4,74 resp. 4,00 uchazečů. Nepříznivý poměr rovněž vykázal i okres Děčín (3,85 uchazečů na 1 volné pracovní místo). Počet volných pracovních míst meziměsíčně poklesl ve čtyřech okresech kraje, nejvíce v okrese Teplice (o 78 míst).

Z pohledu věkové struktury uchazečů o zaměstnání převažovaly v únoru 2023 v Ústeckém kraji nadále osoby ve věku 55–59 let (13,0 % uchazečů), druhou nejpočetnější skupinou byly osoby ve věku 45–49 let (11,3 %). Mezi nezaměstnanými bylo i 594 osob ve věku 65 a více let (1,9 %). Průměrný věk nezaměstnaných se meziměsíčně snížil o 0,1 na 42,2 roku. Nejvíce uchazečů o zaměstnání tvořili uchazeči se základním vzděláním a uchazeči se středním odborným vzděláním s výučním listem (34,3 resp. 27,3 %).

Struktura uchazečů a volných pracovních míst podle vzdělání v okresech Ústeckého kraje k 28. 2. 2023



Další aktuální údaje o nezaměstnanosti jsou k dispozici na [Integrovaném portálu MPSV](#).

Kontakt:

Ing. Iva Princová
Krajská správa ČSÚ v Ústí nad Labem
Tel.: 472 706 106
Mob.: 797 874 132
E-mail: infoservisul@czso.cz