

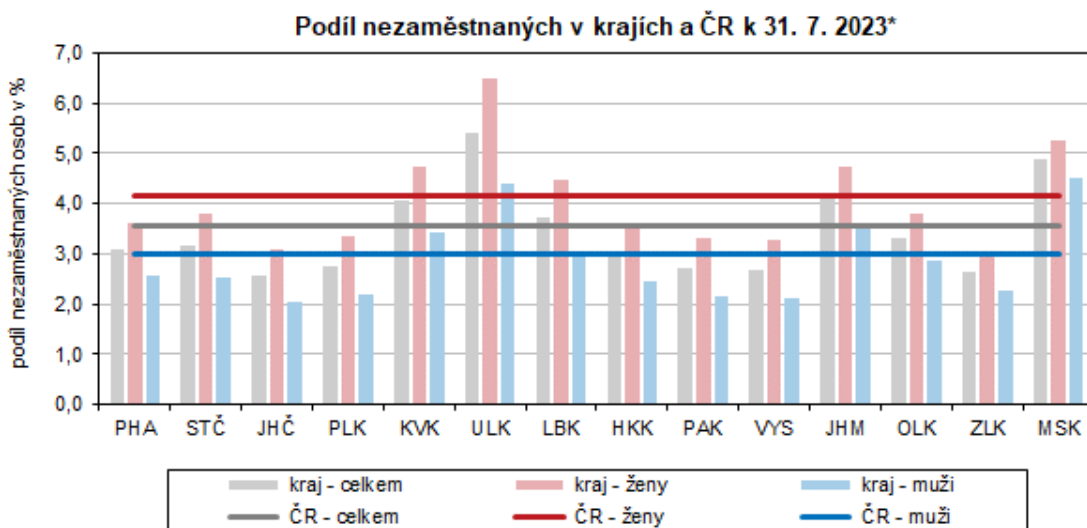
KOMENTÁŘ

8. srpna 2023

Nezaměstnanost v Ústeckém kraji k 31. 7. 2023

Nezaměstnanost v Ústeckém kraji v červenci 2023 meziměsíčně vzrostla na hodnotu **5,41 %**. Zvýšila se krajská nezaměstnanost mužů i žen. Celková nezaměstnanost i nezaměstnanost žen vzrostla ve všech okresech kraje, nezaměstnanost mužů se zvýšila ve většině okresů vyjma okresu Děčín, Teplice a Ústí nad Labem.

K 31. 7. 2023 dosáhl podíl nezaměstnaných v Ústeckém kraji **hodnoty 5,41 %**, meziměsíčně došlo k nárůstu o 0,13 procentního bodu (p. b.). Nezaměstnanost mužů se při porovnání s červnem zvýšila o 0,03 p. b. na 4,39 %, nezaměstnanost žen vzrostla o 0,23 p. b. na 6,50 %. Ústecký kraj se dlouhodobě potýká s nejvyšší nezaměstnaností žen v celé ČR a od ledna 2022 i s nejvyšší celkovou nezaměstnaností.



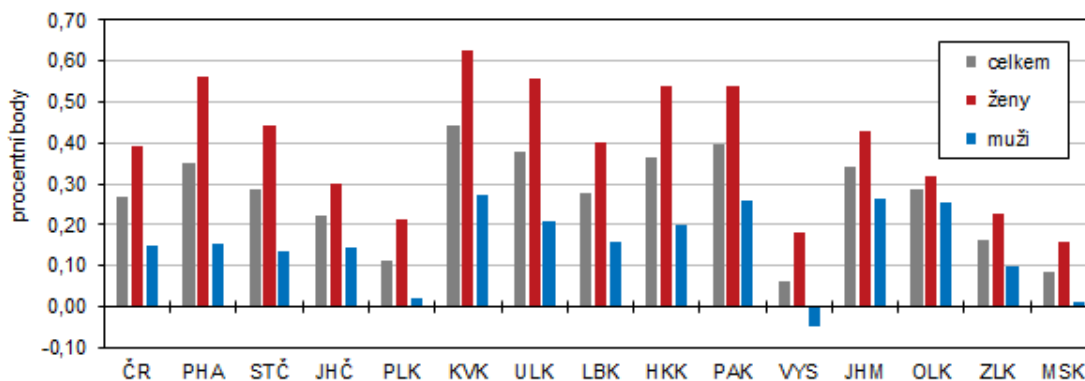
* podíl dosažitelných uchazečů o zaměstnání ve věku 15–64 let na obyvatelstvu stejného věku

Zdroj: MPSV

Meziměsíčně se nezaměstnanost zvýšila ve všech krajích ČR, nejvíce v Pardubickém a Zlínském kraji (o 0,18 p. b.), nejméně v Karlovarském kraji (o 0,11 p. b.). Náš kraj zaznamenal společně s hl. m. Prahou třetí nejnižší nárůst mezi kraji (o 0,13 p. b.). Celorepublikově byla nezaměstnanost ke konci července vyšší o 0,15 p. b., než tomu bylo ke konci předchozího měsíce. Nejnižších hodnot celkové nezaměstnanosti bylo dosaženo v Jihočeském kraji (2,57 %), kde byla rovněž nejnižší i nezaměstnanost mužů (2,06 %) z celé ČR. Nejnižší nezaměstnanost žen byla zjištěna ve Zlínském kraji (3,07 %). Nejvyšší celkové nezaměstnanosti bylo dosaženo v našem kraji (5,41 %), kde byla rovněž nejvyšší nezaměstnanost žen (6,50 %). Nejvyšší nezaměstnanost mužů byla v červenci v Moravskoslezském kraji (4,50 %).

KOMENTÁŘ

Meziroční změna podílu nezaměstnaných v krajích a ČR k 31. 7. 2023*

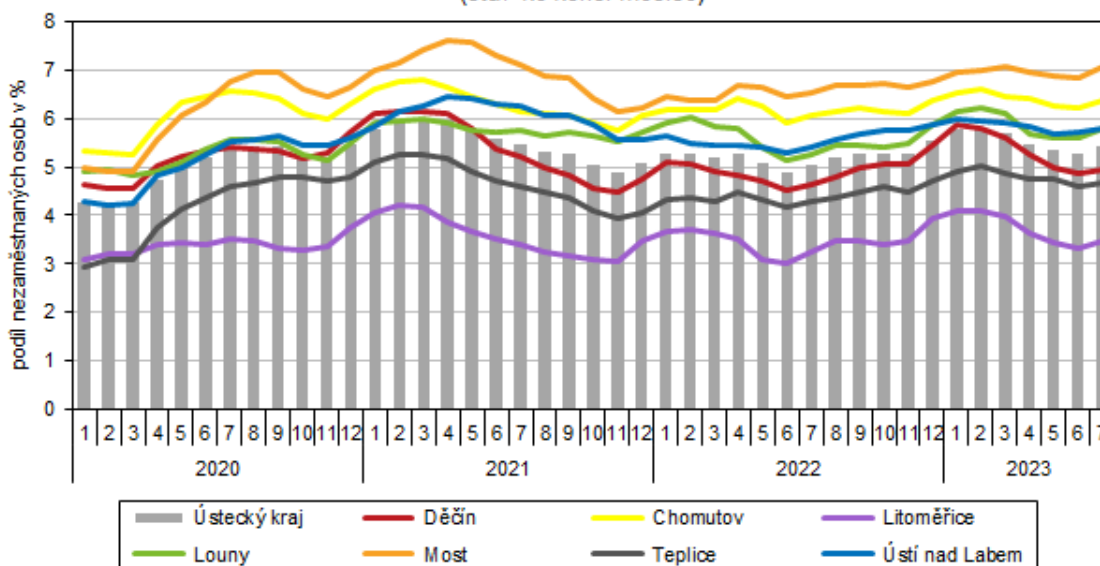


* podíl dosažitelných uchazečů o zaměstnání ve věku 15–64 let na obyvatelstvu stejného věku; porovnání ke stejnému datu loňského roku

Zdroj: MPSV

Z vnitroregionálního pohledu vzrostl podíl nezaměstnaných při porovnání s červnem roku 2023 ve všech okresech Ústeckého kraje. Nejvíce se nezaměstnanost zvýšila v okrese Most, a to o 0,24 p. b., nejnižší nárůst zaznamenali v okrese Děčín (o 0,05 p. b.) a také v okresech Teplice a Ústí nad Labem (shodně o 0,07 p. b.). Z pohledu jednotlivých pohlaví došlo ve všech okresech k nárůstu nezaměstnanosti žen, nejvíce v okrese Most (o 0,35 p. b.), nejméně se zvýšila v okrese Ústí nad Labem (o 0,14 p. b.).

Podíl nezaměstnaných osob v Ústeckém kraji a jeho okresech*
(stav ke konci měsíce)



* podíl dosažitelných uchazečů o zaměstnání ve věku 15–64 let na obyvatelstvu stejného věku

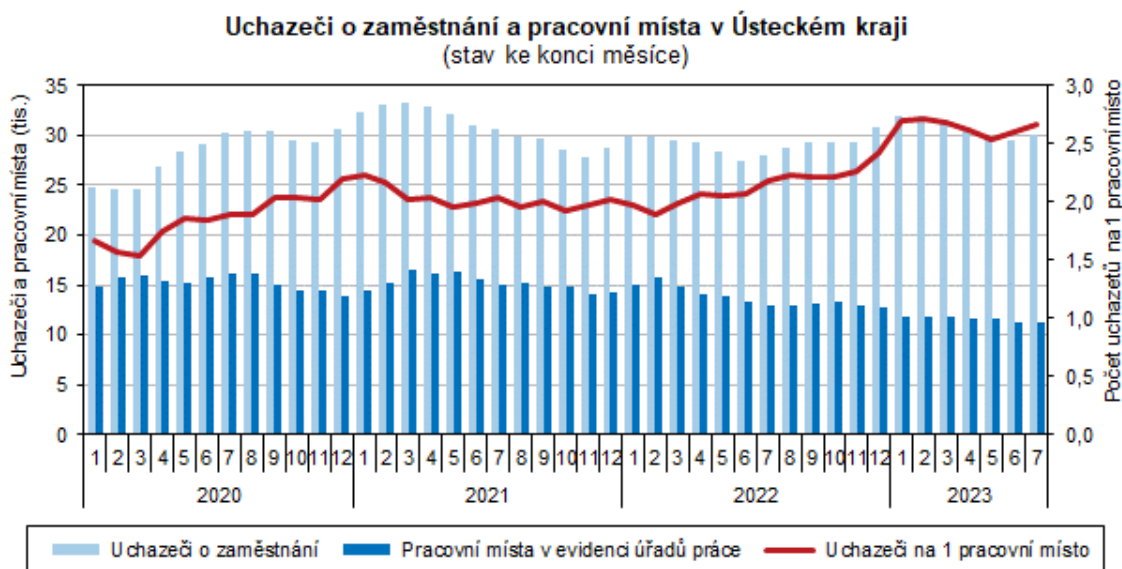
Zdroj: MPSV

KOMENTÁŘ

Nezaměstnanost mužů vzrostla ve čtyřech okresech kraje, nejvíce opět v okrese Most (o 0,13 p. b.), nejméně se zvýšila v okresech Litoměřice a Louny (o 0,03 resp. 0,04 p. b.). Tři okresy zaznamenaly snížení nezaměstnanosti mužů, a to okres Děčín, kde došlo k poklesu o 0,05 p. b. a dále okresy Teplice a Ústí nad Labem, kde se nezaměstnanost mužů snížila shodně o 0,01 p. b.

V meziokresním srovnání nezaměstnanosti se v rámci celé ČR umísťuje většina okresů Ústeckého kraje pravidelně na posledních příčkách. Výjimkou je okres Litoměřice, který v červenci dosáhl na 49. místo (ze 77. pozic). Ostatní okresy se umístily na 65. místě a dále. Nejhuře se umístil okres Most, který byl se svou nezaměstnaností 7,08 % druhým nejhorším okresem v ČR. Nezaměstnanost v červenci vzrostla ve všech okresech ČR vyjma okresu Prachatice, kde meziměsíčně stagnovala. Nejvíce se nezaměstnanost zvýšila v okrese Chrudim, a to o 0,26 p. b. Nejnižší nezaměstnanost ze všech okresů ČR byla zjištěna v okrese Praha-východ (1,62 %). Nejvyšší hodnoty nezaměstnanosti bylo opět dosaženo v okrese Karviná (8,18 %).

K 31. červenci 2023 registrovaly úřady práce na území Ústeckého kraje celkem 30 057 neumístěných uchazečů o zaměstnání, přičemž dosažitelných uchazečů ve věku 15–64 let, kteří mohli bezprostředně nastoupit do zaměstnání při nabídce vhodného pracovního místa, bylo 27 500 (91,5 % evidovaných uchazečů). Na úřadech práce bylo v kraji v červenci nově zaregistrováno celkem 3 430 osob (proti červnu se tento počet zvýšil o 289 osob), z jejich evidence naopak odešlo 2 836 uchazečů.



Zdroj: MPSV

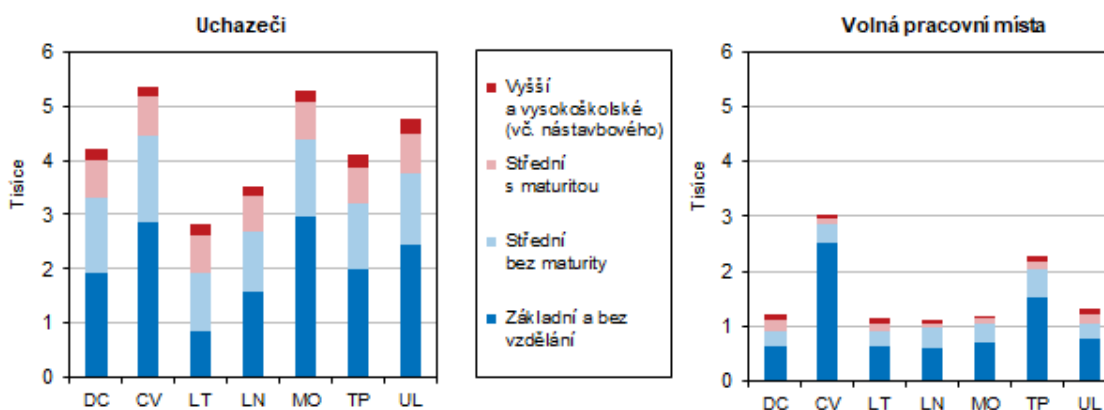
Počet volných pracovních míst se v průběhu měsíce července snížil na 11 290 (tj. o 7 míst méně než tomu bylo na konci června); na jedno volné pracovní místo připadlo 2,66 uchazeče o zaměstnání. Nejpriznivější poměr mezi uchazeči a volnými místy vykázal v rámci Ústeckého

KOMENTÁŘ

kraje okres Chomutov a Teplice (1,77 resp. 1,79 uchazeče na jedno volné pracovní místo). Nejhorší situace byla v okrese Most, kde na 1 volné pracovní místo připadalo 4,43 uchazeče. Nepříznivý poměr rovněž vykazaly i okresy Ústí nad Labem a Děčín (3,64 resp. 3,44 uchazeče na 1 volné pracovní místo). Počet volných pracovních míst meziměsíčně pokles ve čtyřech okresech kraje, v okresech Louny, Most a Teplice se naopak zvýšil.

Z pohledu věkové struktury uchazečů o zaměstnání převažovaly v červenci 2023 v Ústeckém kraji nadále osoby ve věku 55–59 let (12,8 % uchazečů), druhou nejpočetnější skupinou byly osoby ve věku 45–49 let (11,3 %). Mezi nezaměstnanými bylo i 613 osob ve věku 65 a více let (2,0 %). Průměrný věk nezaměstnaných meziměsíčně stagnoval a setrval na hodnotě 42,3 roku. Nejvíce uchazečů o zaměstnání tvořili uchazeči se základním vzděláním a uchazeči se středním odborným vzděláním s výučním listem (35,3 resp. 25,8 %).

Struktura uchazečů a volných pracovních míst podle vzdělání v okresech Ústeckého kraje k 31. 7. 2023



Zdroj: MPSV

Další aktuální údaje o nezaměstnanosti jsou k dispozici na [Integrovaném portálu MPSV](#).

Kontakt:

Ing. Iva Princová
Krajská správa ČSÚ v Ústí nad Labem
Tel.: 472 706 106
Mob.: 797 874 132
E-mail: infoservisul@czso.cz