

## KOMENTÁŘ

17. 1. 2024

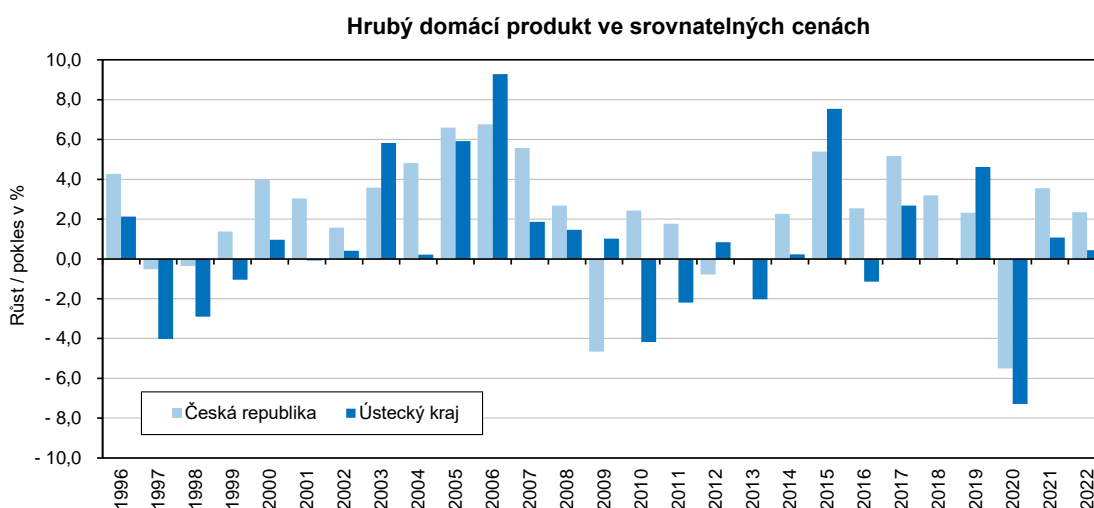
### Ekonomický vývoj v Ústeckém kraji v roce 2022

Hrubý domácí produkt dosáhl v roce 2022 v Ústeckém kraji hodnoty 361 mld. Kč. Meziročně objem HDP v běžných cenách neboli nominálně vzrostl o 11,6 %, reálně se zvýšil o 0,4 %. Výkonnost (produktivita) regionu byla proti roku 2021 vyšší o 10,4 %.

#### Regionální hrubý domácí produkt (HDP)

Hrubý domácí produkt je jedním ze základních ukazatelů hodnocení výkonnosti ekonomiky na daném území. Představuje souhrn hodnot přidaných zpracováním ve všech odvětvích považovaných v systému národního účetnictví za produktivní (tj. včetně služeb tržní i netržní povahy) a čistých daní z produktů (bez dotací).

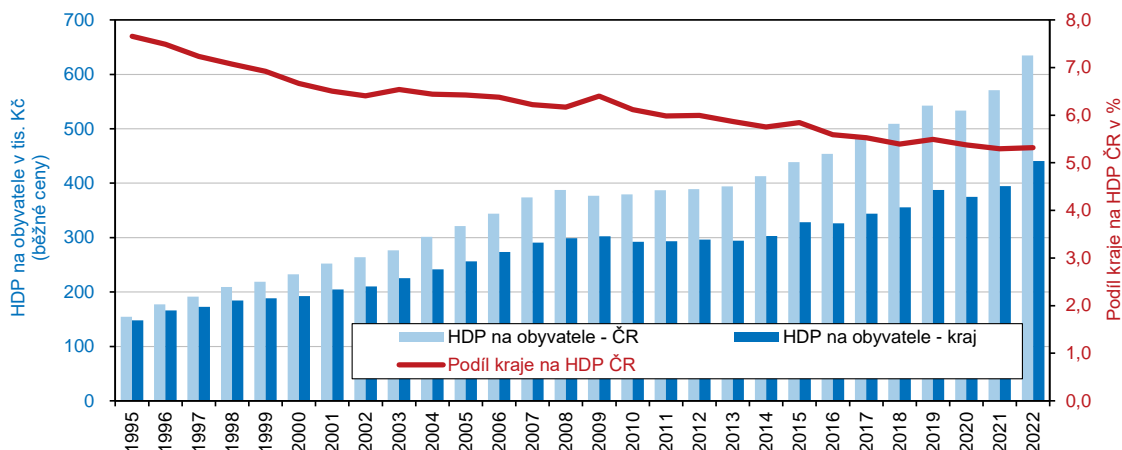
Hrubý domácí produkt **ve srovnatelných cenách** (tzn. po očištění od inflace) v roce 2022 meziročně vzrostl ve většině krajů republiky s výjimkou 3 krajů – nejvyšší pokles evidovali v Kraji Vysočina (o 3,5 %), následovaném Jihočeským a Karlovarským krajem (pokles o 1,2 resp. 0,1 %). Nejrychleji se, u 11 krajů s meziročním růstem, ekonomika reálně vyvíjela ve Středočeském kraji (nárůst o 7,8 %), zvýšení v Ústeckém kraji o 0,4 % bylo druhé nejnižší po Zlínském kraji. V porovnání s meziročním celorepublikovým růstem HDP (o 2,4 %) byl regionální výsledek nižší v sedmi krajích včetně Ústeckého.



Regionální hrubý domácí produkt Ústeckého kraje dosáhl v roce 2022 **v běžných cenách** hodnoty **360 731 mil. Kč** a byl nejvyšší od roku 1995. K nominálnímu růstu došlo ve všech krajích republiky, v Ústeckém kraji představoval 11,6 % a byl mezi krajů šestý nejvyšší. Úloha kraje v rámci republiky postupně klesala, v letech 2021 a 2022 se kraj na tvorbě HDP ČR podílel 5,3 %, proti 7,7 % v roce 1995. Podíl posledních dvou let byl nejnižší za posledních 28 let. V mezikrajovém srovnání je pořadí podílu Ústeckého kraje na ČR trvale páté nejvyšší.

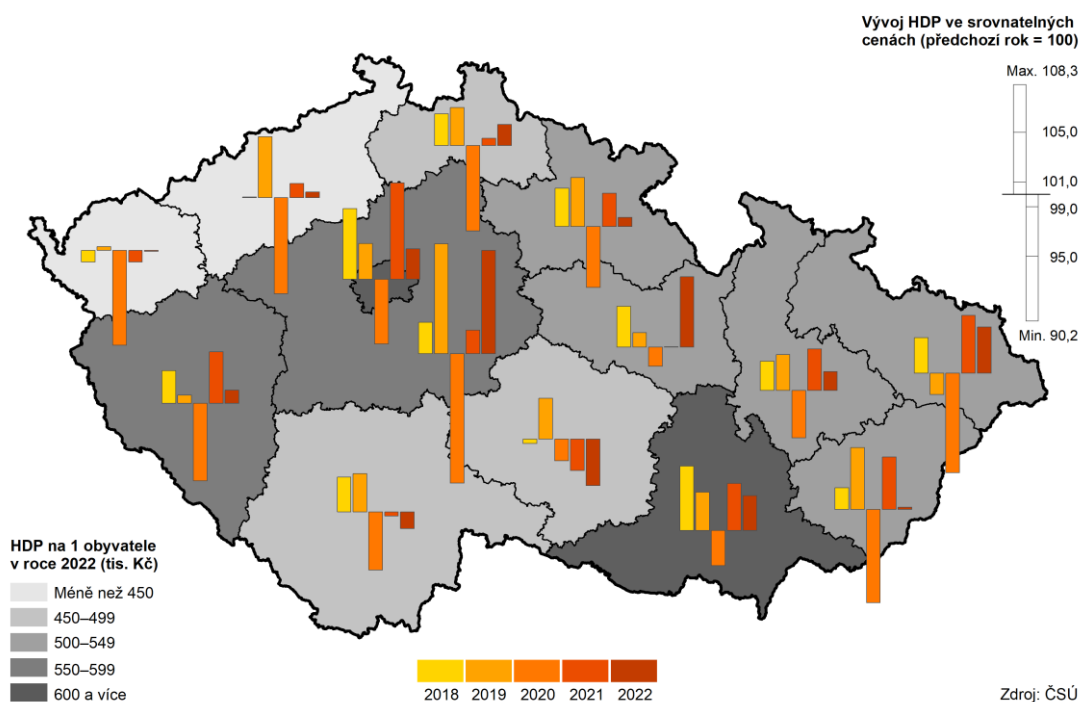
## KOMENTÁŘ

Hrubý domácí produkt v Ústeckém kraji a v ČR



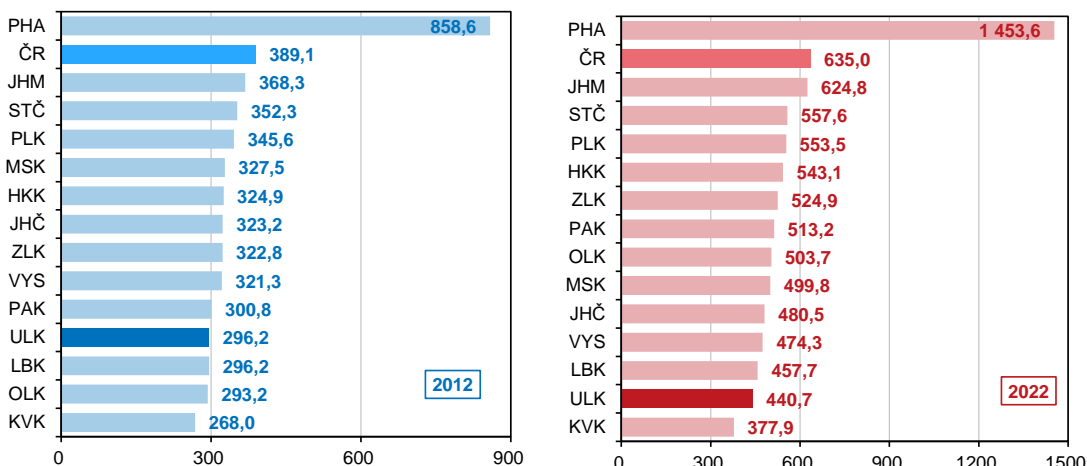
HDP v přepočtu na 1 obyvatele Ústeckého kraje meziročně rostl téměř ve všech letech s výjimkou roku 2010, 2013, 2016 a 2020, kdy došlo k meziročnímu poklesu. V roce 2022 zaznamenal objem HDP na obyvatele hodnotou **440 737 tis. Kč** nárůst proti roku 2021 o 11,7 %. Postavení kraje v mezikrajovém srovnání se od roku 1995, kdy Ústecký kraj zaujímal čtvrtou nejvyšší příčku, výrazně zhoršilo, když se v posledních deseti letech (2013 až 2022) posunulo až na pozici třináctou, v uvedených letech se jednalo o nejhorší umístění od roku 1995. Zatímco HDP na 1 obyvatele byl v Ústeckém kraji oproti ČR v roce 1995 nižší pouze o 4,2 %, v roce 2022 se jednalo o 30,6 %.

Regionální hrubý domácí produkt v krajích v letech 2018 až 2022



## KOMENTÁŘ

**Hrubý domácí produkt na 1 obyvatele** (v tis. Kč, běžné ceny)



Výkonnost (produktivita) regionu, počítaná jako podíl **HDP na 1 zaměstnaného** (podle místa pracoviště vč. sebezaměstnaných), se v posledním roce proti roku 2021 zvýšila, a to o 10,4 %. K meziročnímu nárůstu došlo v kraji od roku 1995 ve většině let s výjimkou let 2008, 2010, 2013, 2016 a 2020, kdy produktivita meziročně poklesla. Zatímco výkonnost Ústeckého kraje byla v mezikrajovém srovnání v letech 1995 až 2000 druhá nebo třetí nejvyšší, v letech 2017 až 2022 byla druhá nebo třetí nejnižší, a to i přesto, že hodnota v těchto letech patřila v kraji mezi nejvyšší. V roce 2022 byla při hodnotě **986 995 Kč** na zaměstnaného dokonce nejvyšší od roku 1995.

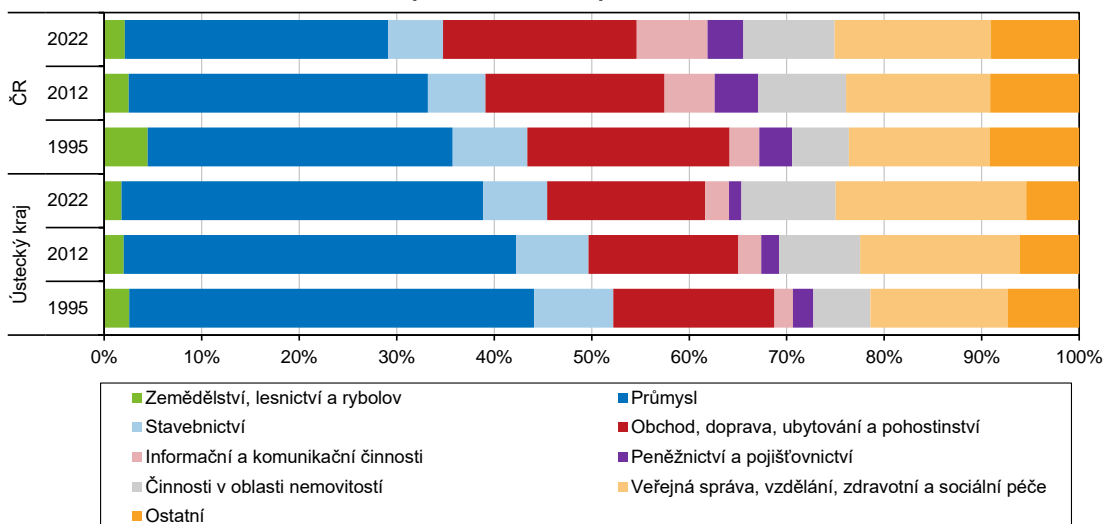
### Hrubá přidaná hodnota (HPH)

Meziroční růst HDP Ústeckého kraje v roce 2022 ovlivnil vývoj **hrubé přidané hodnoty (HPH)**<sup>1</sup>. Celkový objem HPH dosáhl **v roce 2022** v Ústeckém kraji **327 152 mil. Kč** a byl za posledních 28 let nejvyšší. Proti předchozímu roku vzrostl objem HPH v kraji o 11,4 %. Nárůst jsme zaznamenali ve většině odvětví kromě peněžnictví a pojišťovnictví, kde došlo k meziročnímu poklesu o 8,2 %.

<sup>1</sup> Ukazatel, který vyjadřuje rozdíl mezi celkovou produkcí zboží a služeb a mezi spotřebou jednotlivých odvětví v daném regionu.

## KOMENTÁŘ

Hrubá přidaná hodnota podle odvětví CZ-NACE



V sektorové skladbě ekonomiky Ústeckého kraje **klesal** ve většině let **podíl primárního** sektoru (zemědělství, lesnictví a rybnářství; těžba a dobývání). V letech 2018 až 2022 se jeho podíl ustálil na 1,8 a 1,9 % HPH kraje. Mezi roky 2022 a 2021 jsme zaznamenali mírný meziroční pokles primárního sektoru ve čtyřech krajích – hlavním městě Praze, Ústeckém, Jihomoravském a Zlínském kraji.

Zastoupení **sekundárního** sektoru se v kraji dlouhodobě pohybovalo na 45–50 % hrubé přidané hodnoty a v průběhu let se zásadně neměnilo, k poklesu došlo v roce 2020, když na sekundární sektor (průmysl a stavebnictví) připadlo 42,8 % HPH kraje. V roce 2021 jeho podíl ještě mírně poklesl na 42,6 %, k opětovnému mírnému nárůstu došlo v roce 2022, kdy jeho podíl představoval 43,7 %. Proti celorepublikové úrovni byl v roce 2022 podíl sekundárního sektoru na HPH Ústeckého kraje vyšší o 11,0 procentních bodů (p. b.). Podíl sekundárního sektoru na HPH Ústeckého kraje byl v roce 2022 v porovnání s ostatními kraji druhý nejvyšší.

Podíl **terciárního sektoru** (doprava a služby) se v Ústeckém kraji dlouhodobě pohyboval v relacích 47–53 %. V letech 2020 a 2021 se jeho zastoupení na HPH kraje zvýšilo na 55,4 resp. 55,5 %, v roce 2022 došlo k mírnému poklesu na 54,6 %. V mezikrajovém srovnání se v roce 2022 řadil Ústecký kraj svým podílem na čtvrté nejnižší místo a za celostátním průměrem zaostával o 10,7 p. b.

### Tvorba hrubého fixního kapitálu (THFK)

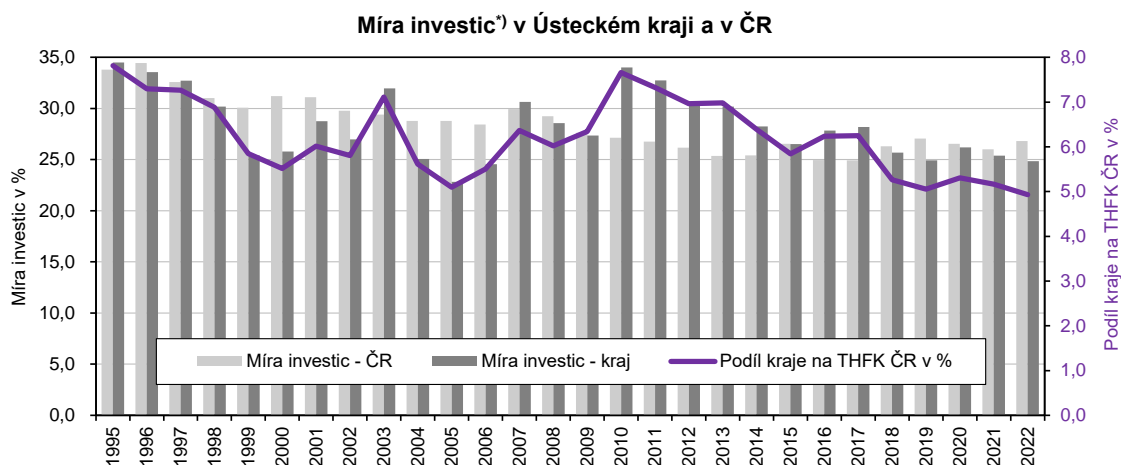
Vývoj investiční aktivity v regionálním členění (např. nové investice, rekonstrukce, modernizace, nákupy) představuje **tvorba hrubého fixního kapitálu**, která dosáhla nejvyšší hodnoty v posledním sledovaném roce, v roce 2022, a to jak absolutně, tak na 1 obyvatele kraje. V minulém roce se **THFK na obyvatele** Ústeckého kraje řadila na pátou nejnižší příčku mezi kraji. Nejlepší pozici za posledních 28 let obsadil Ústecký kraj v roce 2010, kdy THFK na obyvatele byla třetí nejvyšší mezi kraji. Ve všech letech byla hodnota regionálního THFK

## KOMENTÁŘ

na obyvatele pod republikovým průměrem. V roce 1995 byla THFK na obyvatele v kraji nižší o 1,2 tisíc Kč proti průměru ČR, zatímco v roce 2022 připadalo na 1 obyvatele Ústeckého kraje o 60,7 tisíc Kč méně než na 1 obyvatele celé České republiky.

**V roce 2022** dosáhl celkový objem THFK v běžných cenách **89 664 mil. Kč** a na celkové tvorbě hrubého fixního kapitálu České republiky se podílel 4,9 %. V mezikrajovém srovnání je podíl kraje na ČR od roku 2007 **pátý nejvyšší**, ale jeho podíl na THFK ČR klesá (v roce 1995 představoval 7,8 %). V přepočtu **na 1 obyvatele** kraje připadlo **109 550 Kč** THFK, jednalo se o rekordní úroveň od roku 1995.

**Nejvyšší míra investování** (podíl tvorby hrubého fixního kapitálu na hrubém domácím produktu) v Ústeckém kraji proběhla v letech 1995 (34,5 %) a 2010, kdy do tvorby hrubého fixního kapitálu směřovalo 34,0 % HDP kraje, nejnižší úroveň dosáhla v roce 2005, a to 22,8 %. V roce 2022 představovala míra investování 24,9 % a byla třetí nejnižší od roku 1995. Míra investic v kraji byla během let 1995 až 2022 celkem jedenáctkrát nad průměrem České republiky (1995, 1997, 2003, 2007 a v letech 2010 až 2014 a v letech 2016 a 2017). Míra investic mezi roky 2022 a 1995 poklesla v Ústeckém kraji o 9,6 p. b., v celé ČR to bylo o 7,0 p. b.



<sup>\*)</sup> míra investic = podíl tvorby hrubého fixního kapitálu na hrubém domácím produktu

### Čistý disponibilní důchod domácností (ČDDD)

**Nejvyšší čistý disponibilní důchod domácností**, ukazatel, který je využíván pro hodnocení úrovně materiálního bohatství domácností trvale bydlících v daném regionu, **připadl** v Ústeckém kraji v absolutní výši **na rok 2022**, když **celkový objem ČDDD** dosáhl **239 625 mil. Kč**. Nejvyšší od roku 1995 byl i objem ČDDD v přepočtu **na 1 obyvatele**, činil **292 771 Kč**. Zatímco v roce 1995 byl relativní důchod na 1 obyvatele Ústeckého kraje pátý nejvyšší mezi kraji, od roku 2002 do roku 2010 obsazoval střídavě poslední nebo předposlední příčku a v letech 2011–2019 byl ČDDD na obyvatele mezi kraji nejnižší. Ke zlepšení došlo v roce 2020, kdy kraj obsadil čtvrtou nejnižší příčku, ale v roce 2021 byl ČDDD opět druhý nejnižší a v minulém roce se situace ještě zhoršila a Ústecký kraj obsadil nejnižší příčku. V porovnání

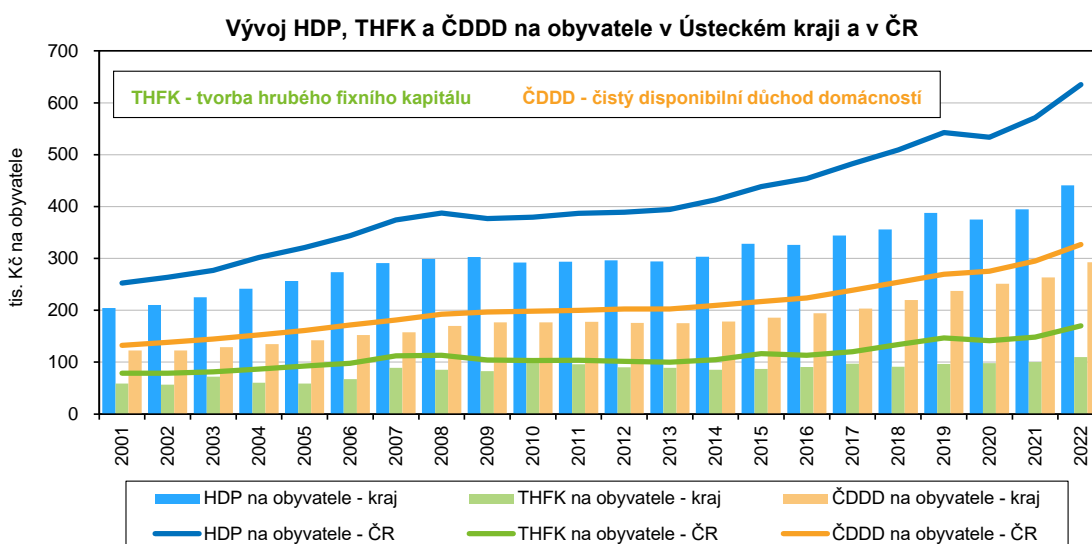
## KOMENTÁŘ

s republikovým průměrem, kde ČDDD na obyvatele dosáhl v roce 2022 hodnoty 326,8 tis. Kč, byl relativní důchod obyvatele Ústeckého kraje o 34,0 tis. Kč nižší. Přitom v roce 1995 činil rozdíl mezi krajským a republikovým relativním důchodem na obyvatele pouhých 111 Kč.

### Porovnání vývoje HDP a ČDDD na obyvatele

Regionální HDP lze posuzovat jak z pohledu jeho tvorby, kdy hlavní složkou je hrubá přidaná hodnota jednotlivých odvětví, tak z hlediska rozdělení (přerozdělení) HDP, kde podstatnou část tvoří příjmy domácností.

V zájmu srovnatelnosti vývoje v ČR a Ústeckého kraje jsou v následujícím grafu zobrazeny přepočtené údaje na 1 obyvatele (i s vědomím toho, že se na tvorbě HDP podílejí i cizinci a není zohledněna mezikrajská dojíždka za prací). Graf zahrnuje též vývoj tvorby hrubého fixního kapitálu, přestože s rozdělením HDP souvisí pouze zprostředkovaně.



Z uvedeného grafu je patrné, že vývoj všech tří ukazatelů je jak v ČR, tak v Ústeckém kraji obdobný, ale dosahované republikové hodnoty jsou vyšší. Zaostávání kraje za republikovým průměrem je nižší u důchodů domácností než u HDP.

#### Kontakt:

Růžena Funková  
Krajská správa ČSÚ v Ústí nad Labem  
Tel.: 605 452 027  
E-mail: ruzena.funkova@czso.cz