

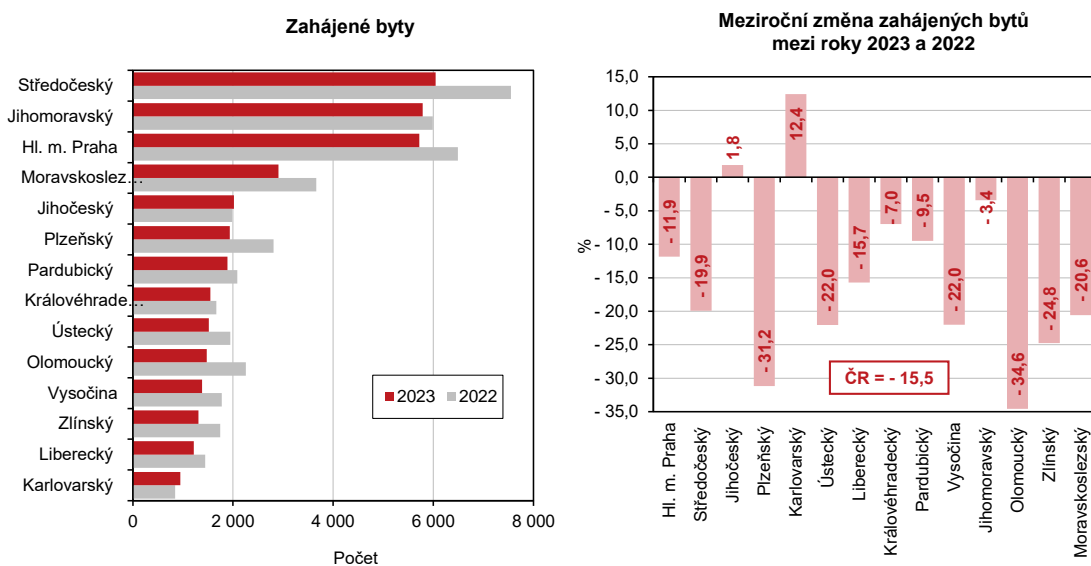
KOMENTÁŘ

14. 3. 2024

Bytová výstavba v Ústeckém kraji v roce 2023 (předběžné výsledky)

Počet zahájených i dokončených bytů v průběhu roku 2023 v Ústeckém kraji meziročně poklesl – o 22,0 % u zahájených bytů a o 5,2 % u dokončených bytů.

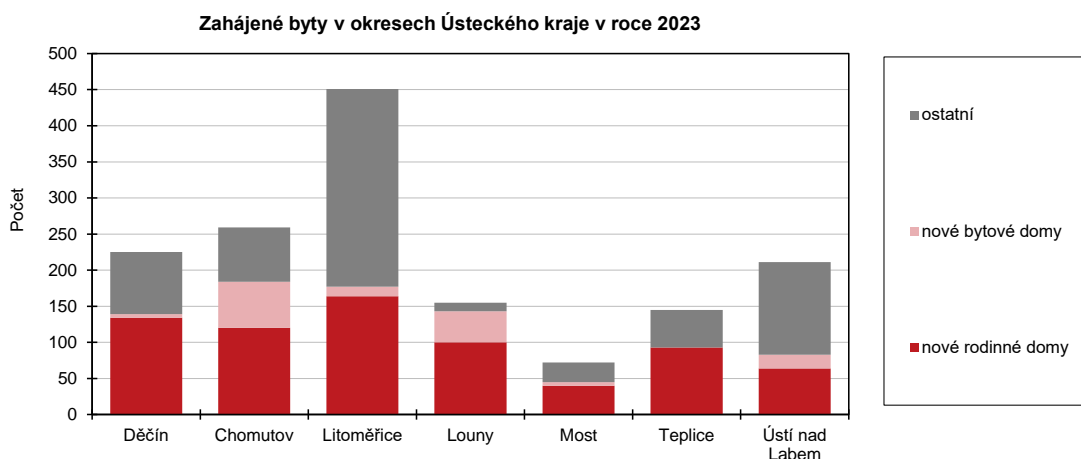
V průběhu roku 2023 byla v Ústeckém kraji **zahájena výstavba celkem 1 518 bytů**, v porovnání s rokem 2022 se jednalo o **pokles 429 bytů**, tj. o 22,0 %. V České republice bylo zahájeno celkem 35 700 bytů, tj. o 15,5 % méně než v roce 2022. Kraj se na republikovém počtu bytů podílel 4,3 % a byl šestý nejnižší. K meziročnímu poklesu došlo kromě Jihočeského a Karlovarského kraje ve všech ostatních krajích. Největší pokles vykázaly v Olomouckém kraji, kde počet zahájených bytů poklesl o více než třetinu, následoval Plzeňský a Zlínský kraj a dále Ústecký kraj a Kraj Vysočina.



Na celkovém počtu zahájených bytů v Ústeckém kraji se z více než poloviny (57,8 %) podílela nová výstavba, zbývajících 42,2 % připadalo na změny již dokončených staveb, při kterých vznikají nové byty. Výrazná **převaha nové výstavby** je patrná ve všech krajích, nejvíce v Pardubickém, Zlínském a Plzeňském kraji (87,9 resp. 87,5 resp. 87,0 %). Ústecký kraj se svým podílem řadil na nejnižší příčce. Byl jedním z deseti krajů (Praha, Středočeský, Jihočeský, Plzeňský, Karlovarský, Královéhradecký, Kraj Vysočina, Olomoucký a Moravskoslezský), kde došlo k meziročnímu poklesu podílu nové výstavby, z toho nejvyšší propad jsme zaznamenali právě v našem kraji, a to o 16,1 procentních bodů (p. b.). Do republikového průměru (80,8 %), který zaznamenal rovněž meziroční pokles (o 4,8 p. b.), chybělo Ústeckému kraji 23,0 p. b.

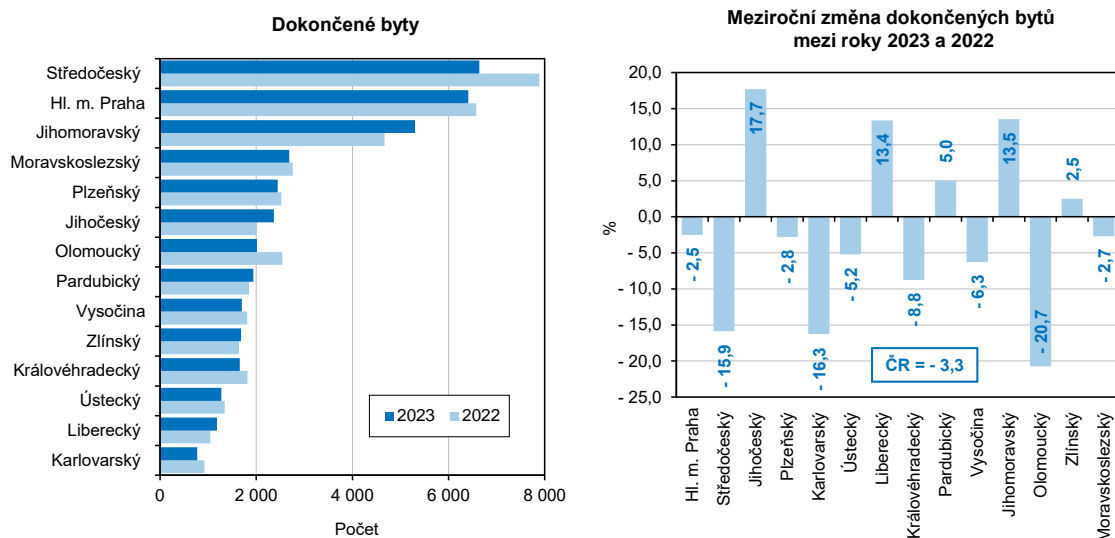
KOMENTÁŘ

Výstavba bytů zahájená v loňském roce v Ústeckém kraji byla ze **47,1 %** prováděna **v nových rodinných domech**, jednalo se o 715 bytů, proti předchozímu roku jejich počet poklesl o 454, tj. o 38,8 %. Z celkového počtu zahájené výstavby bytů v rodinných domech v kraji bude 22,9 % uskutečněno v okrese Litoměřice, v ostatních okresech se podíl pohyboval mezi 5,6 % v okrese Most až 18,7 % v okrese Děčín. V uplynulém roce byla v kraji zahájena výstavba 149 nových bytů **v bytových domech**, to znamenalo o 105 bytů (o 41,3 %) méně proti skutečnosti roku 2022. Na celkovém počtu zahájených bytů v bytových domech v kraji se ze 43,0 % podílel okres Chomutov, z 28,9 % okres Louny, z 12,8 % okres Ústí nad Labem, v ostatních okresech se podíl pohyboval od 3,4 % shodně v okresech Děčín a Most po 8,7 % v okrese Litoměřice. Žádná výstavba bytů v novém bytovém domě nebyla započata v okrese Teplice. **V nebytových budovách** bude v kraji postaveno 79 bytů (5,2 % ze zahájené výstavby), což představuje 74,5 % skutečnosti roku 2022. Nejvyšší podíl těchto bytů bude realizován v okrese Děčín (30,4 %), druhý nejvyšší podíl bude v okrese Chomutov (22,8 %), třetí v pořadí je okres Litoměřice (15,2 %), následují se shodným podílem 11,4 % okresy Teplice a Ústí nad Labem, 6,3 procentní podíl na počtu bytů v nebytových domech v kraji bude představovat výstavba v okrese Most, v okrese Louny se bude jednat o 2,5% podíl.



V roce 2023 bylo v kraji **zkolaudováno** celkem **1 272 nových bytů** (3,3 procentní podíl na republikovém úhrnu 38 082 bytů). Oproti předchozímu roku bylo vloni dokončeno **o 5,2 %** (o 70 bytů) **méně**. Meziročně méně bytů bylo realizováno ve většině krajů s výjimkou 5 krajů – Jihočeského, Libereckého, Pardubického, Jihomoravského a Zlínského kraje, kde počet zkolaudovaných bytů převýšil skutečnost roku 2022. Pokles v Ústeckém kraji byl mezi kraji čtvrtý nejnižší, nejvyšší meziroční propad zaznamenali v Olomouckém kraji.

KOMENTÁŘ

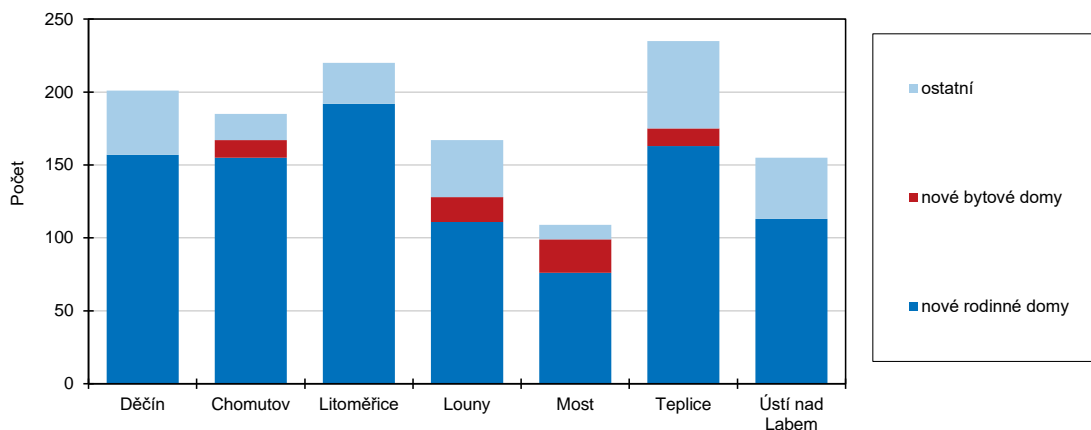


V přepočtu **na tisíc obyvatel** bylo podle předběžných výsledků v Ústeckém kraji v roce 2023 **dokončeno 1,6 bytu**, což představovalo **nejnižší hodnotu mezi kraji**. Nejvíce bytů na tisíc obyvatel (4,7 resp. 4,6) bylo zkolaudováno v hlavním městě Praze a ve Středočeském kraji, více než 4 byty na tisíc obyvatel byly dále dostavěny i v Jihomoravském a Plzeňském kraji.

Ve struktuře dokončených bytů **převažovaly** téměř ve všech krajích **byty v nových rodinných domech** s výjimkou hlavního města Prahy, kde se na počtu dokončených bytů podílely jen 9,3 %, převažující podíl (85,1 %) tam byl realizován v bytových domech. V Ústeckém kraji představoval v roce 2023 podíl nových bytů v rodinných domech 76,0 % a byl nejvyšší v celé ČR. Celkem bylo v rodinných domech v kraji dokončeno 967 bytů a jejich počet meziročně poklesl o 6 bytů (o 0,6 %). Podíl jednotlivých okresů na celkovém počtu dokončených bytů v nových rodinných domech Ústeckého kraje se pohyboval od 7,9 % v okrese Most po 19,9 % v okrese Litoměřice. Z hlediska struktury bytů v jednotlivých regionech kraje zaujímaly dokončené byty v rodinných domech více než 80% podíl v okresech Litoměřice a Chomutov (87,3 resp. 83,8 %). Naproti tomu nejnižší podíl (66,5 %) na celkové výstavbě bytů dokončených v nových rodinných domech v okrese představovaly zkolaudované byty na Lounsku.

KOMENTÁŘ

Dokončené byty v okresech Ústeckého kraje v roce 2023



Během roku 2023 bylo v nových bytových domech v Ústeckém kraji dokončeno celkem 64 bytů, což bylo o 146 bytů (o 69,5 %) méně než v roce 2022. Z celkového počtu dokončených bytů v bytových domech v kraji bylo 35,9 % realizováno v okrese Most, 26,6 % v okrese Louny a shodně 18,8 % v okresech Chomutov a Teplice. V okresech Děčín, Litoměřice a Ústí nad Labem se v loňském roce v bytových domech nedokončil žádný byt. Nejvyšší podíl ve struktuře dokončených bytů v jednotlivých okresech představoval počet nových bytů v bytových domech v okrese Most, a to 21,1 %, druhý nejvyšší podíl zaznamenali v okrese Louny (10,2 %). V okrese Chomutov představoval počet dokončených bytů v bytových domech 6,5 % na počtu zkolaudovaných bytů v nových bytových domech v okrese celkem, o 5,1 % se jednalo v okrese Teplice. V nebytových budovách bylo v uplynulém roce postaveno 18 bytů (1,4 % z celkového počtu dokončených bytů v kraji), tj. o 7 bytů (o 28,0 %) méně než v roce 2022. Z vnitroregionálního pohledu bylo shodně 27,8 % z celkového počtu bytů v nebytových budovách kraje realizováno v okresech Děčín a Ústí nad Labem, 22,2 % v okrese Chomutov, 11,1 % v okrese Most a shodně 5,6 % v okresech Litoměřice a Teplice. Žádné byty tohoto druhu nebyly dokončeny v okrese Louny.

Více informací o bytové výstavbě najdete v [časových řadách](#).

Kontakt:

Růžena Funková
Krajská správa ČSÚ v Ústí nad Labem
Tel.: 605 452 027
E-mail: ruzena.funkova@czso.cz