

KOMENTÁŘ

28. března 2024

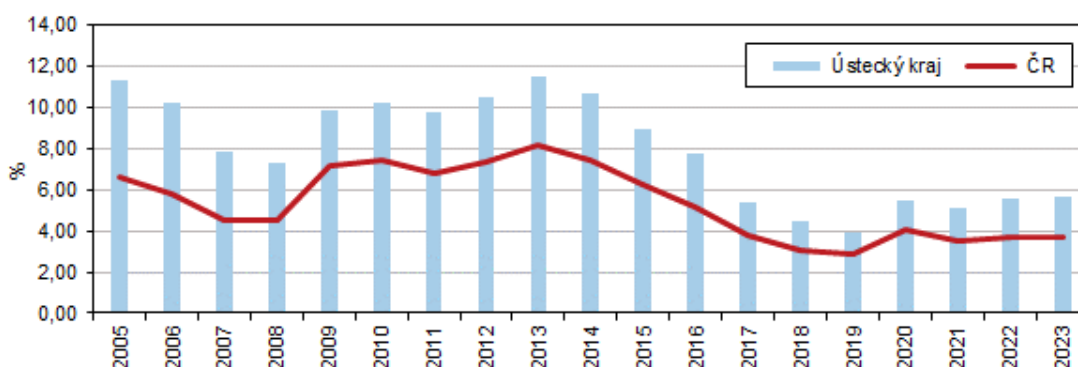
Nezaměstnanost v Ústeckém kraji v období 2005–2023 podle údajů MPSV k 31. 12.

V Ústeckém kraji byla ve sledovaném období nejvyšší nezaměstnanost žen v ČR, k nejvyšším mezi kraji patřily i hodnoty nezaměstnanosti mužů. Mezi uchazeči stále převládají osoby bez vzdělání nebo se základním vzděláním. V posledních letech je na pracovním trhu Ústeckého kraje nedostatek pracovníků spadajících do kategorie CZ-ISCO Kvalifikovaní pracovníci v zemědělství, lesnictví a rybářství, Řemeslníci a opraváři a také Obsluha strojů a zařízení, montéři.

Zdrojem dat je statistika Ministerstva práce a sociálních věcí, zveřejňovaná každoročně k datu 31. 12. Od roku 2011 je ke klasifikaci zaměstnání používána klasifikace CZ-ISCO, která nahradila klasifikaci KZAM používanou do roku 2010. Přestože počet hlavních tříd a jejich základní členění zůstalo zachováno, došlo v některých případech k zařazení některých povolání do jiné hlavní třídy a data po roce 2011 tedy nejsou plně srovnatelná s daty před tímto rokem.

Ústecký kraj patří z pohledu nezaměstnanosti ke krajům s nejhorsími hodnotami. Většina krajů v období 2005 až 2023 nepřekročila podle údajů k 31. 12. 10% hranici nezaměstnanosti vyjma Moravskoslezského kraje, kde k tomu došlo za toto období dvakrát (v letech 2005 a 2013), a našeho kraje, kde nezaměstnanost překročila tuto hranici šestkrát (2005–2006, 2010 a 2012–2014), z toho dvakrát byla pokořena hranice 11 % (v letech 2005 a 2013). V roce 2013 byla zjištěna v našem kraji nejvyšší nezaměstnanost ve stavu k 31. 12. v celé ČR za celé sledované období, a to 11,47 %. Následovalo šest let poklesu nezaměstnanosti až na hodnotu 3,90 % v roce 2019. V následujících letech pak došlo i přes mírný pokles v roce 2021 k nárůstu nezaměstnanosti na 5,66 % v roce 2023.

Podíl nezaměstnaných v Ústeckém kraji a ČR k 31. 12. *)



*) podíl dosažitelných uchazečů o zaměstnání ve věku 15–64 let na počtu obyvatel stejného věku

Zdroj: MPSV

Podle údajů MPSV k 31. 12. daného roku byl podíl nezaměstnaných osob v Ústeckém kraji dlouhodobě nejvyšší z celé ČR, a to od roku 2005 až do roku 2016. Následovalo období 2017 až

KOMENTÁŘ

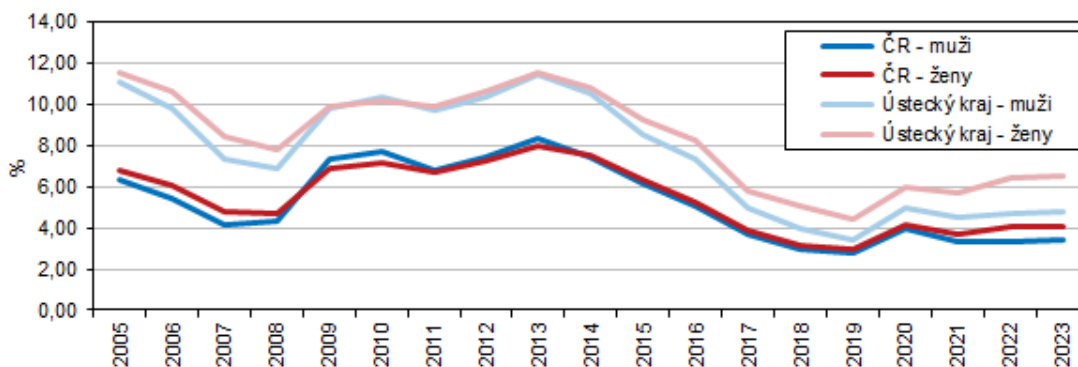
2021, kdy náš kraj zaujímal v mezikrajském srovnání druhou nejvyšší příčku po Moravskoslezském kraji. V letech 2022 a 2023 byla v kraji však opět zjištěna nejvyšší nezaměstnanost v ČR.

Rozdíl mezi celkovou nezaměstnaností v kraji a v ČR byl nejvyšší v roce 2005 (4,71 procentních bodů, dále jen p. b.) a v následujících letech se snižoval, a to až do roku 2009, kdy byla nezaměstnanost v kraji v porovnání s ČR vyšší o 2,76 p. b. V následujících čtyřech letech se naopak tento rozdíl zvětšoval až na 3,29 p. b. v roce 2013. V období 2014 až 2019 docházelo opět k pravidelnému snižování rozdílu v nezaměstnanosti mezi krajem a ČR až na 1,03 p. b. (k 31. 12. 2019). Od roku 2020 se tento rozdíl každoročně zvyšuje. K 31. 12. 2023 činil 1,93 p. b.

Z pohledu jednotlivých pohlaví byla v Ústeckém kraji po celé sledované období nejvyšší nezaměstnanost žen z celé ČR. Hranice 10 % byla v našem kraji překonána v letech 2005 až 2006, 2010 a 2012 až 2014, přičemž v letech 2005 a 2013 dosáhla shodně 11,50 %. S výjimkou Moravskoslezského kraje v roce 2005 (10,37 %) nebyla již v žádném jiném kraji ke konci roku hranice 10 % překonána.

Nezaměstnanost mužů byla v našem kraji nejvyšší od roku 2005 do roku 2014. Ke konci roku 2015 byla nejvyšší v Moravskoslezském kraji a Ústecký kraj se od té doby umísťoval v mezikrajském srovnání na druhé pozici. V roce 2019 se nezaměstnanost mužů v kraji posunula na třetí nejvyšší příčku, kde setrvala i v roce 2020 a od roku 2021 zaznamenává náš kraj opět druhou nejvyšší nezaměstnanost mužů mezi kraji. Hranice 10% nezaměstnanosti byla u mužů v kraji překonána pětkrát, a to v letech 2005, 2010 a 2012 až 2014, z toho v letech 2005 a 2013 přesáhla nezaměstnanost mužů hranici 11 %. 10% hranici ve sledovaném období překročili ještě v Moravskoslezském kraji v letech 2013 a 2014 a v Olomouckém kraji v roce 2013.

Podíl nezaměstnaných v Ústeckém kraji a ČR k 31. 12. *)



*) podíl dosažitelných uchazečů o zaměstnání ve věku 15–64 let na počtu obyvatel stejného věku

Zdroj: MPSV

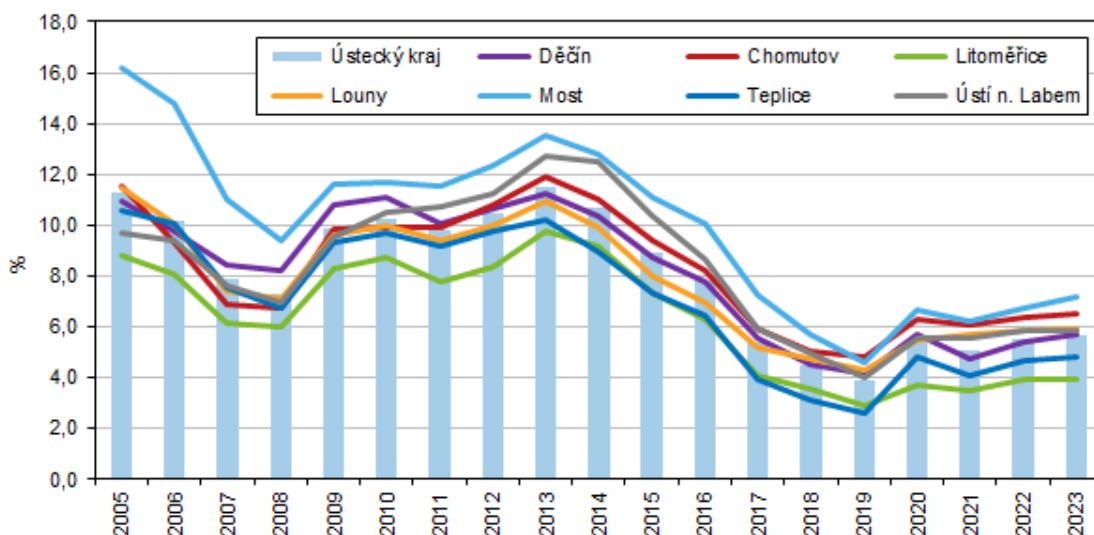
Podíl nezaměstnaných osob se v jednotlivých okresech ve sledovaném období vyvíjel podobně, jako tomu bylo v kraji. Z dlouhodobého pohledu, při porovnání roku 2023 s rokem 2005, došlo k poklesu nezaměstnanosti ve všech okresech. Výjimkou byly roky 2009–2010, 2012–2013, 2020 a 2022, kdy nezaměstnanost ve všech okresech kraje meziročně vzrostla. V roce 2011 jsme zaznamenali meziroční nárůst nezaměstnanosti pouze v okrese Ústí nad Labem, v okrese

KOMENTÁŘ

Chomutov stagnovala. V porovnání s rokem 2020 byla nezaměstnanost ke konci roku 2021 vyšší pouze v okrese Louny a meziroční nárůst v roce 2023 si zaznamenaly všechny okresy vyjma okresu Litoměřice a Ústí nad Labem, kde došlo ke stagnaci.

Nejvyšší nezaměstnanost je dlouhodobě v okrese Most. V období 2005 až 2023 dosahovala nezaměstnanost v okrese Most nejvyšších hodnot mezi okresy Ústeckého kraje s výjimkou roku 2019, kdy byla nezaměstnanost vyšší v okrese Chomutov. Okresem s nejnižší nezaměstnaností jsou Litoměřice, kde byla v průběhu sledovaného období nejnižší nezaměstnanost vyjma let 2014 a 2017–2019, ve kterých byla nižší nezaměstnanost dosažena v okrese Teplice. V případě nezaměstnanosti žen byla situace v jednotlivých okresech kraje velmi podobná. Nejvyšší nezaměstnanost žen byla pravidelně zjišťována v okrese Most vyjma roku 2019, kdy byla nezaměstnanost žen vyšší v okrese Chomutov. Nejnižší nezaměstnanost žen byla v okrese Litoměřice vyjma let 2014 a 2018–2019, kdy byla nižší v okrese Teplice.

Podíl nezaměstnaných osob v Ústeckém kraji k 31. 12. *)



*) podíl dosažitelných uchazečů o zaměstnání ve věku 15–64 let na počtu obyvatel stejného věku

Zdroj: MPSV

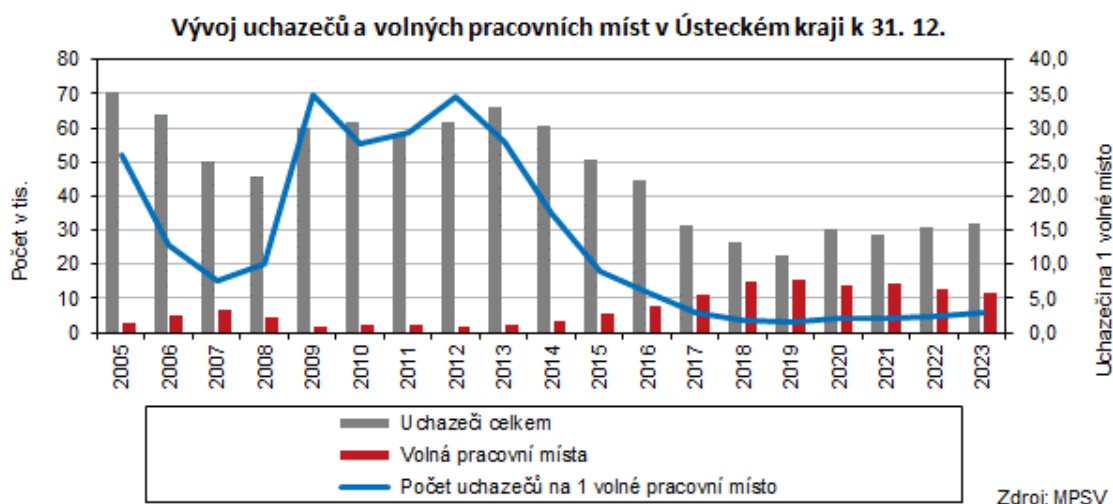
Nezaměstnanost mužů byla v letech 2005–2009, 2017, 2020 a 2022–2023 nejvyšší v okrese Most. V letech 2011–2016, 2018 a 2021 dosáhla nezaměstnanost mužů nejvyšších hodnot v okrese Ústí nad Labem. V roce 2010 byla nejvyšší v okrese Děčín a v roce 2019 dosáhla nejvyšších hodnot v okrese Chomutov. Nejnižší nezaměstnanost mužů byla zjištěna v období 2005–2013 a 2020–2023 v okrese Litoměřice, v letech 2014–2019 byla nejnižší v okrese Teplice.

V Ústeckém kraji byla nezaměstnanost žen vyšší než nezaměstnanost mužů, a to téměř po celé období let 2005–2023 vyjma roku 2010, kdy byla nezaměstnanost mužů převyšena nezaměstnaností žen o 0,17 p. b. Od roku 2011 opět sledujeme pozvolný nárůst rozdílu v nezaměstnanosti mezi pohlavími v neprospěch žen. Ke konci roku 2023 činil tento rozdíl 1,71 p. b.

KOMENTÁŘ

Z vnitroregionálního pohledu byla nezaměstnanost žen po celé sledované období vyšší v okrese Chomutov, Most a Teplice. V okrese Litoměřice dosahovala každoročně nezaměstnanost žen vyšších hodnot než nezaměstnanost mužů, vyjma roku 2010, kdy byla nezaměstnanost mužů ke konci roku vyšší o 0,03 p. b. V okrese Děčín byla nezaměstnanost mužů v porovnání s ženami vyšší v letech 2010 a 2012–2014, přičemž rozdíl se pohyboval v intervalu 0,40 až 0,59 p. b. Zcela opačná byla v průběhu let 2005–2018 v okrese Ústí nad Labem, kde dosahovala, s výjimkou let 2007–2008, dlouhodobě vyšších hodnot nezaměstnanost mužů. Nezaměstnanost mužů zde byla v porovnání s nezaměstnaností žen vyšší nejméně o 0,10 p. b. (2018) až po 2,00 p. b. (2013). Od roku 2019 zaznamenáváme v okrese Ústí nad Labem, stejně jako v ostatních okresech kraje, vyšší nezaměstnanost žen v porovnání s muži.

V počtu uchazečů na 1 volné pracovní místo se Ústecký kraj řadí ke krajům s nejhoršími hodnotami. Nejvážnější byla situace v období 2009–2013, protože v letech 2009–2010 a 2012–2013 docházelo současně k výraznějšímu nárůstu počtu uchazečů o zaměstnání a zároveň k poklesu nabídky volných pracovních míst, což vedlo k až dramatickému nárůstu počtu uchazečů na jedno volné pracovní místo. Tento trend byl patrný v celé ČR, přičemž v některých krajích, jako například Karlovarském, Ústeckém, Olomouckém, Zlínském, Jihomoravském, Moravskoslezském kraj a kraji Vysočina byla situace horší. Nejvyššího počtu uchazečů na jedno volné pracovní místo bylo dosaženo ve sledovaném období v Olomouckém kraji ke konci roku 2009, kde v tu dobu připadalo na 1 volné pracovní místo 50,1 uchazeče o zaměstnání. I když v posledních letech zaznamenáváme podobný vývoj, kdy počty uchazečů rostou a počty pracovních míst naopak klesají, nedochází již k tak výrazným nárůstům počtu uchazečů na 1 volné pracovní místo.



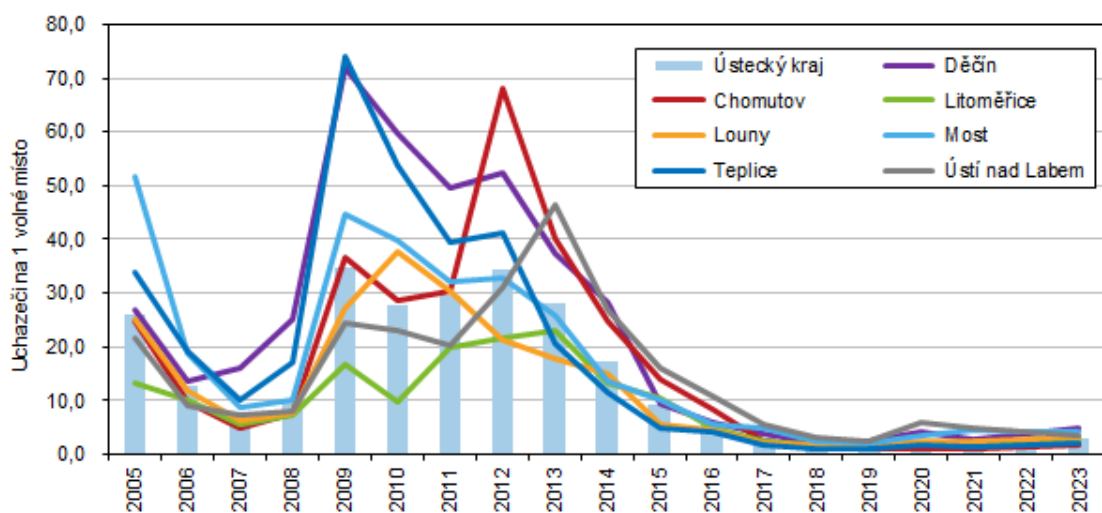
V našem kraji připadalo v roce 2005 na 1 volné pracovní místo 26,0 uchazečů. Do roku 2007 tato hodnota poklesla na 7,7 uchazečů na 1 volné pracovní místo. V následujících dvou letech došlo v našem kraji k nárůstu této hodnoty, a to na 34,8 v roce 2009, což je současně nejvyšší hodnota, jaká byla ke konci roku za období 2005–2023 v našem kraji zjištěna. Až do roku 2013

KOMENTÁŘ

se pak počet uchazečů na 1 pracovní místo pohyboval okolo 30. V roce 2014 došlo k meziročnímu poklesu o více jak 10 uchazečů na 1 volné pracovní místo, přičemž jejich počet klesal trvale až do roku 2019 na hodnotu 1,4. Nepříznivý vývoj posledních let vedl k mírnému nárůstu na hodnotu 2,8 ke konci roku 2023.

Při vnitroregionálním pohledu je patrný v jednotlivých okresech kraje různorodý vývoj počtu uchazečů na jedno volné pracovní místo. I když byly dřívější hodnoty tohoto ukazatele ze současného pohledu vysoké ve všech okresech, v roce 2009 jednoznačně nejvyšších hodnot dosáhly okresy Teplice (74,0) a Děčín (71,9), což bylo vysoko nad krajskou hodnotou (34,8). Krajská hodnota byla v tomto roce překonána ještě v okrese Most (44,6) a Chomutov (36,8). Nejméně uchazečů na 1 volné pracovní místo zaznamenali ke konci roku 2009 Litoměřice (16,9). V roce 2010 a 2011 se pod průměrem kraje pohybovaly jen okresy Litoměřice, Louny a Ústí nad Labem.

Počet uchazečů na 1 volné pracovní místo v Ústeckém kraji k 31. 12.



Zdroj: MPSV

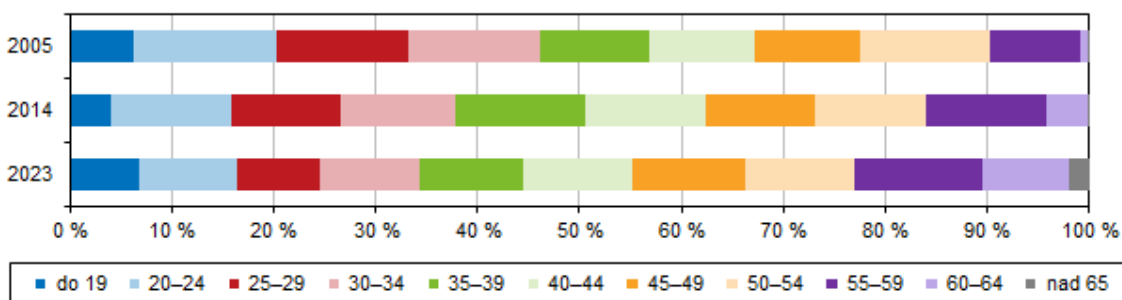
V roce 2012 došlo k nárůstu počtu uchazečů na 1 volné pracovní místo ve všech okresech vyjma okresu Louny. Většinou se jednalo o nárůst velmi mírný s výjimkou okresu Chomutov, kde se počet uchazečů na 1 volné pracovní místo ke konci roku 2012 v porovnání s předchozím rokem více než zdvojnásobil (na 68,2). V okrese Ústí nad Labem došlo k nárůstu o více jak 50 %. V následujícím roce 2013 již ve většině okresů došlo k meziročnímu poklesu, vyjma okresu Litoměřice, kde byl zaznamenán velmi mírný nárůst, a okresu Ústí nad Labem, kde došlo k nárůstu poměrně výraznému až na 46,6 uchazečů na 1 volné pracovní místo, což byla za celé sledované období 2005–2023 nejvyšší hodnota dosažená v okrese Ústí nad Labem. Od roku 2014 do roku 2018 docházelo meziročně k poklesům počtu uchazečů na jedno volné pracovní místo ve všech okresech kraje. V posledních 5 letech počet uchazečů na jedno volné pracovní místo převážně rostl, v porovnání s rokem 2018 byl v roce 2023 vyšší ve všech okresech kraje.

KOMENTÁŘ

Průměrný věk uchazečů o zaměstnání se v kraji v jednotlivých letech sledovaného období vyvíjel různě, z dlouhodobého pohledu se ale zvýšil. V porovnání s rokem 2005 byl průměrný věk uchazečů o zaměstnání v kraji v roce 2023 vyšší o 4,2 roku. Nárůst byl zaznamenán i ve všech okresech kraje, nejvíce vzrostl v okrese Chomutov, kde byli v roce 2023 uchazeči o zaměstnání oproti roku 2005 v průměru starší o 5,5 roku. Nejméně vzrostl za toto období věk uchazečů v okrese Děčín a Litoměřice (o 3,2 resp. 3,3 roku).

Ve věkové struktuře uchazečů o zaměstnání byl mezi roky 2005 a 2023 patrný nárůst podílu uchazečů ve věku 40 a více let (vyjma kategorie 50–54 let). Nejvíce vzrostl podíl uchazečů ve věku 60–64 let (o 7,7 p. b.) a ve věku 55–59 let (o 3,8 p. b.). Třetí největší nárůst zaznamenala kategorie uchazečů ve věku 65 a více let, jejichž podíl se za sledované období zvýšil o 1,9 p. b. Mírný nárůst v rozmezí 0,5–0,6 p. b. jsme zaznamenali ve věkových skupinách do 19 let, 40–44 let a 45–49 let. Největší úbytek byl zaznamenán ve věkové kategorii 25–29 let, jejíž podíl na celkovém počtu uchazečů daného roku poklesl za sledované období o 4,8 p. b., druhý největší pokles zaznamenaly kategorie 20–24 let (o 4,4 p. b.). Pokles podílu zaznamenaly i věkové skupiny 30–34 let (o 3,1 p. b.), 35–39 let (o 0,7 p. b.) a 50–54 let (pokles o 2,0 p. b.).

Struktura uchazečů dle věku v Ústeckém kraji k 31. 12.



Zdroj: MPSV

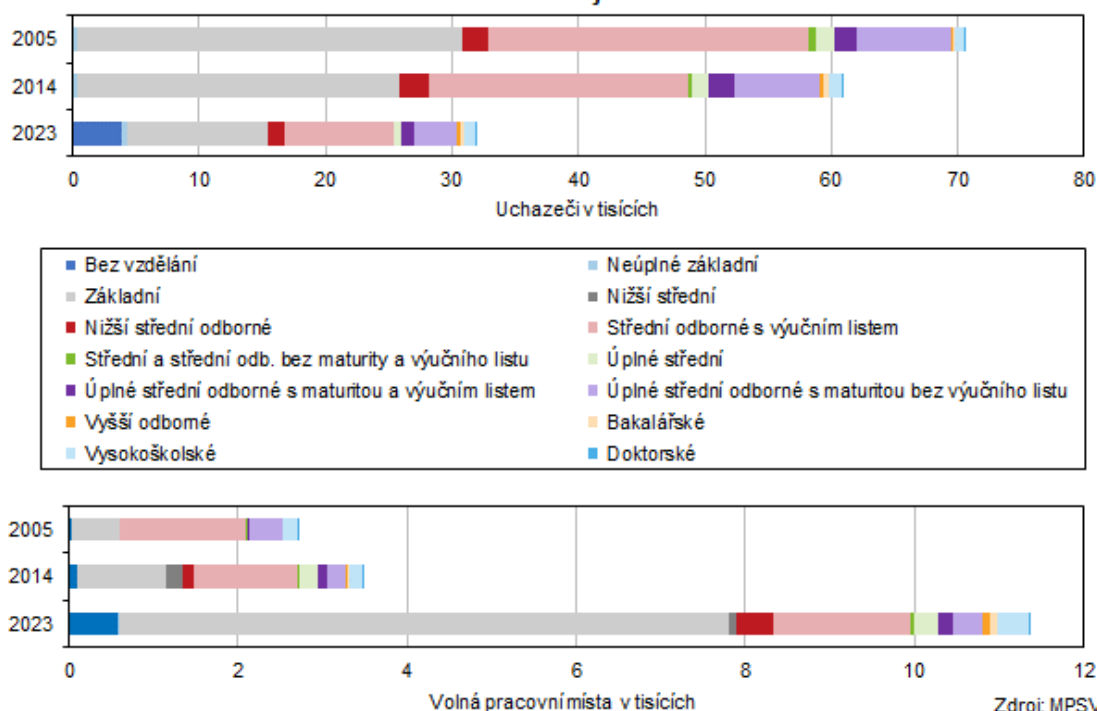
V období let 2005–2023 byly v různých věkových kategoriích patrné rozdíly mezi nezaměstnaností žen a mužů. Podíl nezaměstnaných žen na celkovém počtu nezaměstnaných byl ve sledovaném období vyšší, pokud jim bylo mezi 30 až 54 roky. V roce 2023 převažovaly ženy ve všech věkových kategoriích do 59 let. V kategorii uchazečů ve věku 60–64 let převažovali ve sledovaném období vždy muži, přičemž jejich podíl klesl z 85,3 % v roce 2005 na 50,9 % v roce 2023. V kategorii nad 65 let převažovaly v roce 2005 ženy nad muži (jejich podíl činil 79,3 % uchazečů), od roku 2015 začali na celkovém počtu nezaměstnaných převažovat muži a podíl žen postupně klesal až do roku 2018 na 31,5 %. V důsledku rychlejšího nárůstu počtu nezaměstnaných žen v následujících letech tvořily ženy v roce 2023 z celkového počtu uchazečů podíl 49,3 %.

Ve vzdělanostní struktuře uchazečů převažovali po celé sledované období uchazeči se základním vzděláním vyjma roku 2018, kdy mírně převažovali uchazeči se středním odborným vzděláním s výučním listem. Od roku 2017 jsou třetí nejvýznamnější skupinou uchazečů osoby bez vzdělání, do roku 2016 to byli uchazeči s úplným středním vzděláním s maturitou (bez výučního listu). V průběhu let 2005–2023 se ve struktuře uchazečů podle vzdělání snížil

KOMENTÁŘ

pouze podíl uchazečů se středním vzděláním bez maturity, a to o 8,2 p. b. na 31,4 % ke konci roku 2023. Ostatní kategorie vzrostly, nejvíce podíl uchazečů bez vzdělání nebo se základním vzděláním. Těch bylo ke konci roku 2005 mezi uchazeči 43,7 %, v roce 2023 to bylo již 48,5 %. Mírně vzrostl za sledované období i podíl uchazečů s vysokoškolským vzděláním (o 2,8 p. b. na 4,4 %) a uchazečů s maturitou (o 0,5 p. b. na 15,7 %).

Struktura uchazečů o zaměstnání a volných pracovních míst podle vzdělání v Ústeckém kraji k 31. 12.



Ve vzdělanostní struktuře volných pracovních míst v kraji převládaly do roku 2015 nabídky na pozice pro uchazeče se středním vzděláním bez maturity. Od roku 2016 převažovaly na trhu práce nabídky pro uchazeče se základním vzděláním a jejich podíl na celkovém počtu volných pracovních míst převážně narůstal. V roce 2023 tvořila volná pracovní místa pro uchazeče bez vzdělání nebo se základním vzděláním 68,7 % všech volných pracovních míst, zatímco v roce 2005 to bylo pouze 21,8 %. S narůstajícím podílem volných pracovních míst pro osoby bez vzdělání nebo jen se základním vzděláním zároveň klesal podíl volných pracovních míst pro uchazeče se středním vzděláním bez maturity (pokles o 36,5 %), s maturitou (o 8,2 p. b.) i pro uchazeče s vyšším nebo vysokoškolským vzděláním (pokles o 2,1 p. b.).

Stejně jako v celém kraji převládaly i ve většině okresů Ústeckého kraje ve sledovaném období ve struktuře uchazečů podle vzdělání osoby bez vzdělání nebo se základním vzděláním. Výjimkou byl okres Děčín, kde v letech 2008–2014 zaujímaly vyšší podíl uchazeči se středním vzděláním bez maturity. Podobně tomu bylo v letech 2009–2012 v okrese Louny, kde osoby

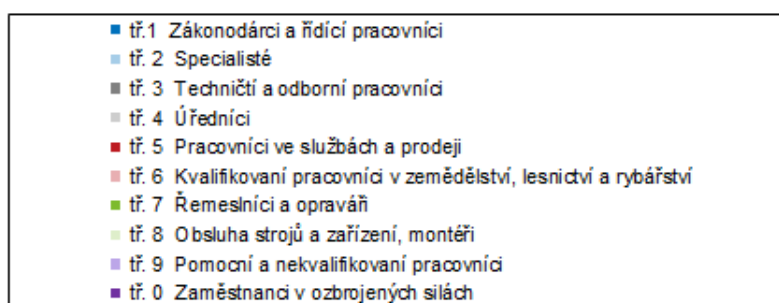
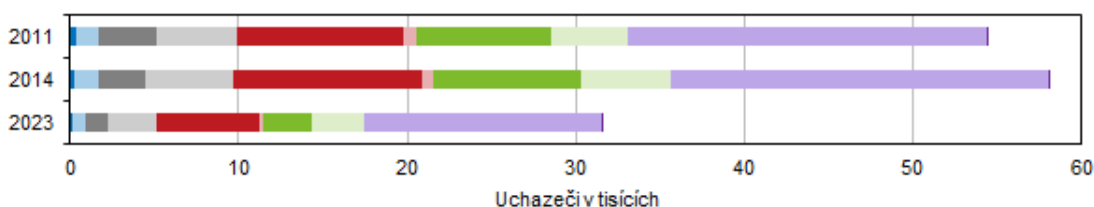
KOMENTÁŘ

se středním vzděláním bez maturity mírně převažovaly nebo dosáhly stejného podílu, jako souhrnně uchazeči bez vzdělání a se základním vzděláním. V okrese Litoměřice tvořili po celé sledované období největší podíl uchazeči se středním vzděláním bez maturity a uchazeči se základním vzděláním a bez vzdělání zde zaujímaly nejnižší podíl ze všech okresů kraje.

I vývoj vzdělanostní struktury volných pracovních míst v jednotlivých okresech byl podobný krajskému vývoji. Od roku 2005 až do období 2015–2017 (v závislosti na okrese) převažovaly ve většině okresů volná pracovní místa určena uchazečům se středním vzděláním bez maturity. V průběhu let 2015–2017 došlo v jednotlivých okresech k nárůstu podílu volných pracovních míst určených uchazečům bez vzdělání nebo se základním vzděláním a podíl těchto volných pracovních míst pak až do roku 2023 ve struktuře volných pracovních míst v jednotlivých okresech převažoval.

V porovnání s rokem 2005 byl v roce 2023 podíl uchazečů bez vzdělání a se základním vzděláním vyšší ve všech okresech vyjma okresu Litoměřice a Teplice, kde se jejich podíl na všech uchazečích snížil o 3,9 resp. 0,5 p. b. Ve struktuře volných pracovních míst vzrostl podíl pozic pro uchazeče bez vzdělání nebo se základním vzděláním ve všech okresech kraje, nejvíce ale v okrese Chomutov (82,6 p. b.). Výrazný nárůst tohoto podílu jsme také zaznamenali v okresech Most (51,0 p. b.), Ústí nad Labem (46,1 p. b.) a Teplice (43,8 p. b.).

Struktura uchazečů o zaměstnání a volných pracovních míst podle klasifikace zaměstnání v Ústeckém kraji k 31. 12.



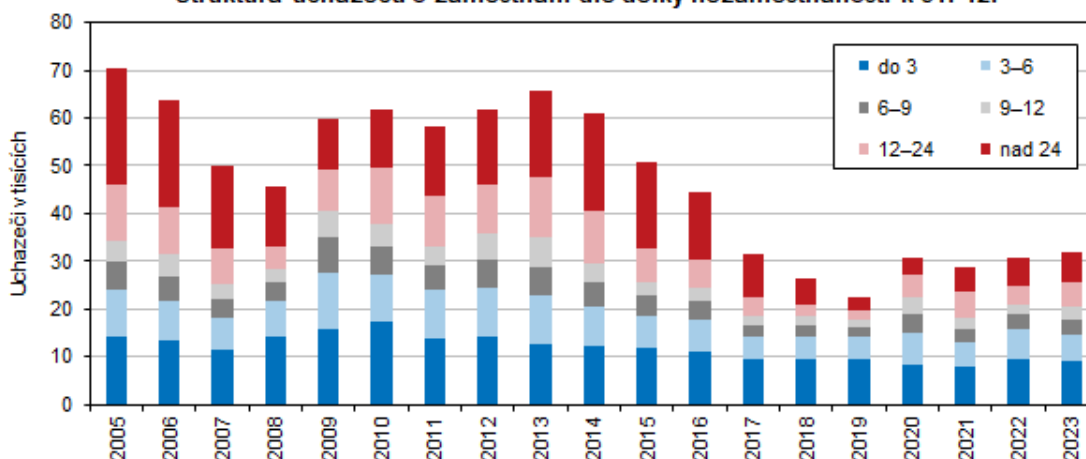
Zdroj: MPSV

KOMENTÁŘ

Z pohledu počtu uchazečů o zaměstnání dle klasifikace CZ-ISCO byla v letech 2011 až 2023 v kraji nejrozšířenější skupinou tř. 9 Pomocní a nekvalifikovaní pracovníci, následovali uchazeči tř. 5 Pracovníci ve službách a prodeji a tř. 7 Řemeslníci a opraváři. Za sledované období se struktura uchazečů podle zaměstnání dle klasifikace CZ-ISCO výrazněji neměnila vyjma nárůstu podílu pomocných a nekvalifikovaných pracovníků (tř. 9), jejichž podíl na celkovém počtu uchazečů vzrostl za sledované období o 7,3 p. b. na 44,0 % v roce 2023.

Volná pracovní místa byla nejčastěji určena tř. 7 Řemeslníci a opraváři. Pracovní nabídky pro tyto pozice převažovaly ve struktuře volných pracovních míst v letech 2011–2016. Od roku 2017 bylo nejvíce nabídek volných pracovních míst zařazeno do tř. 8 – Obsluha strojů a zařízení, montéři. Podíl nabídek volných míst pro tř. 8 vzrostl z 10,5 % z roku 2011 na 29,7 % v roce 2023. Z pohledu absolutního počtu uchazečů a volných pracovních míst v kraji převažoval počet volných pracovních míst nad počtem uchazečů v tř. 2 v letech 2018–2019, v tř. 6 v letech 2020–2023, v tř. 7 v letech 2018–2023 a v tř. 8 v letech 2017–2023. Ke konci roku 2023 byl na trhu největší nedostatek uchazečů o zaměstnání v tř. 6 – Kvalifikovaní pracovníci v zemědělství, lesnictví a rybářství, kterých chybělo k pokrytí volných pracovních míst 317 a dále uchazečů o zaměstnání v tř. 8 – Obsluha strojů a zařízení, montéři, kterých bylo na pracovním trhu poptáváno o 253 více, než bylo registrovaných uchazečů o zaměstnání. Nedostatek uchazečů pro pokrytí nabídky volných pracovních míst nabízených v tř. 6 je v posledních letech pozorován hlavně v okrese Chomutov, uchazeči na pozice v tř. 7 chyběli téměř ve všech okresech a uchazeče na volná pracovní místa ve tř. 8 nedokázaly pokrýt počty uchazečů nejčastěji v okresech Chomutov, Litoměřice, Louny a Teplice.

Struktura uchazečů o zaměstnání dle délky nezaměstnanosti k 31. 12.



Zdroj: MPSV

Z pohledu délky nezaměstnanosti převažovali ve struktuře uchazečů v kraji po celé sledované období nejčastěji uchazeči s délkou nezaměstnanosti do 3 měsíců nebo s nezaměstnaností delší než 24 měsíců. V období 2005–2007 a 2011–2016 převažovala mezi uchazeči dlouhodobá nezaměstnanost s délkou nad 24 měsíců, ve zbývajících letech tvořili největší podíl uchazeči s nezaměstnaností do 3 měsíců. Dlouhodobá nezaměstnanost byla nejnižší v roce

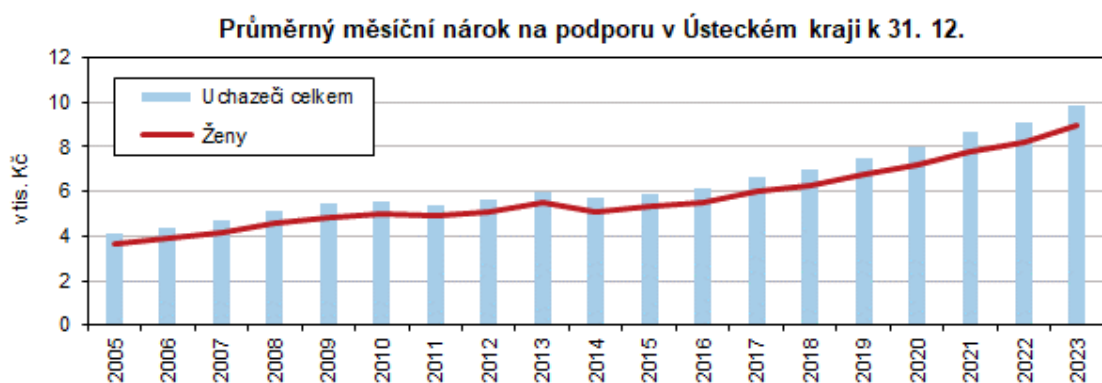
KOMENTÁŘ

2020, kdy bylo mezi uchazeči pouze 11,0 % těch, kteří byli evidováni déle jak 24 měsíců, od roku 2021 opět sledujeme nárůst těchto uchazečů.

Dlouhodobě nezaměstnané jsou častěji ženy, jejich podíl na celkovém počtu uchazečů s celkovou délkou nezaměstnanosti nad 24 měsíců převažoval po celé sledované období. Nejmenšího podílu bylo dosaženo v roce 2015, kdy ženy tvořily pouze 53,7 % dlouhodobě nezaměstnaných. Od té doby jejich podíl na počtu uchazečů s délkou nezaměstnanosti delší než 24 měsíců převážně roste. V roce 2023 dosáhl 61,2 %.

Průměrná délka evidence poklesla od roku 2005 do roku 2023 o 287 na 533 dní. U žen byla průměrná délka evidence po celé sledované období delší než u mužů, postupně se ale tento rozdíl snižoval. Zatímco v roce 2005 činila průměrná délka nezaměstnanosti u žen 839 dní a byla tak o 45 dní delší, než činil průměr u všech uchazečů, v roce 2023 to bylo jen 34 dní. Za sledované období tak průměrná délka evidence žen klesala rychleji, než tomu bylo u uchazečů celkem, když poklesla o 295 dní.

Průměrná délka evidence uchazečů o zaměstnání v průběhu sledovaného období poklesla i ve všech okresech kraje, nejvíce v okrese Teplice (o 549 dní), nejméně v okrese Louny a Chomutov (o 130 resp. 131 dní). Nejdelší doba evidence uchazečů byla do roku 2015 zjišťována v okrese Most, v roce 2015 bylo nejdelší průměrné doby evidence uchazečů dosaženo jak v okrese Most, tak i v okrese Chomutov, a od roku 2016 jsou uchazeči v průměru nejdéle evidováni v okrese Chomutov. Nejlépe na tom byl do roku 2014 okres Litoměřice a v letech 2009–2012 také okres Louny, kde průměrná délka nezaměstnanosti patřila k nejnižším v kraji. Od roku 2015 jsou uchazeči nejkratší dobu v průměru evidováni v okrese Teplice.



Zdroj: MPSV

Průměrný měsíční nárok na podporu v Ústeckém kraji v letech 2005–2023 převážně meziročně rostl. Výjimkou byly roky 2011 a 2014, kdy byl zaznamenán meziroční pokles. Obdobně tomu bylo až na malé výjimky ve většině okresů kraje. Průměrný měsíční nárok na podporu byl ke konci roku 2023 v kraji o 5 700 Kč vyšší, než tomu bylo v roce 2005. Z pohledu jednotlivých okresů vzrostl průměrný měsíční nárok na podporu nejvíce v okrese Litoměřice, a to o 6 009 Kč. K nejmenšímu nárůstu došlo za toto období v okrese Ústí nad Labem, kde nárok

KOMENTÁŘ

vzrostl jen o 5 060 Kč. Nižší než krajský průměr byl nárok v roce 2023 v již zmíněném okrese Ústí nad Labem (méně o 360 Kč), v průměru menší nárok na podporu měli také uchazeči v okresech Teplice a Děčín (o 299 resp. 196 méně).

Průměrná výše nároku na podporu žen byla v letech 2005–2023 nižší než průměrný měsíční nárok všech uchazečů a tento rozdíl se v průběhu sledovaného období zvětšoval. Zatímco v roce 2005 byl v Ústeckém kraji průměrný měsíční nárok žen nižší o 447 Kč než průměrný nárok všech uchazečů, v roce 2023 to bylo již 870 Kč. Rozdíl mezi průměrným nárokem na podporu žen a nárokem uchazečů celkem se tak za sledované období zvýšil o 423 Kč. Stejný vývoj byl zaznamenán i v jednotlivých okresech kraje. Nejvíce se rozdíl mezi nárokem žen a nárokem na podporu uchazečů celkem prohloubil v okresech Louny a Most (o 644 resp. 631 Kč), nejméně se zvětšil v okrese Ústí nad Labem a Děčín (o 233 resp. o 260 Kč).

Další aktuální údaje o nezaměstnanosti jsou k dispozici na [Integrovaném portálu MPSV](#).

Kontakt:

Ing. Iva Princová
Krajská správa ČSÚ v Ústí nad Labem
Tel.: 472 706 106
Mob.: 797 874 132
E-mail: iva.princova@czso.cz