

## KOMENTÁŘ

8. 4. 2024

### Dopravní infrastruktura v Ústeckém kraji k 1. 1. 2024

K 1. lednu 2024 bylo podle údajů Ředitelství silnic a dálnic na území Ústeckého kraje 4 243 km silnic a dálnic, z toho 116 km připadalo na dálnice, silnice I. třídy tvořily 469 km, silnice II. třídy pokrývaly 907 km, nejvíce kilometrů bylo tvořeno silnicemi III. třídy – 2 751 km.

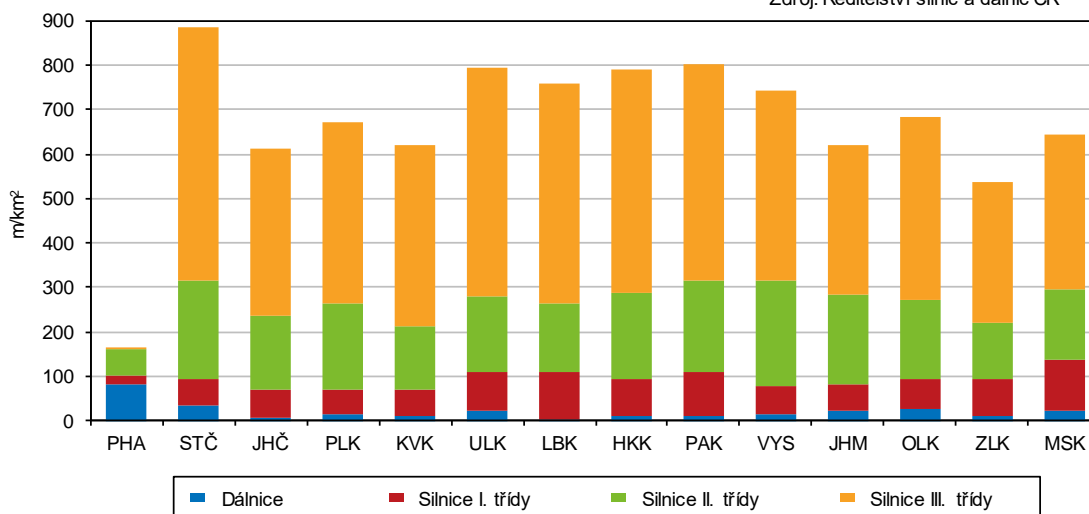
Celková délka silnic a dálnic (nezahrnuje místní komunikace, které slouží převážně místní dopravě na území obce a nejsou zařazené do celostátní silniční sítě, a účelové komunikace) v České republice pokrývala k 1. 1. 2024 celkem 55 865 km. Nejrozšířenější pozemní komunikací byly silnice III. třídy, které zaujímaly 34 029 km, tj. 60,9 % z celkové délky silnic a dálnic. Druhé nejrozšířenější byly silnice II. třídy (14 700 km, tj. 26,3 %), třetí nejrozšířenější byly silnice I. třídy s 5 747 kilometry (10,3 %). Dálnice představovaly pouze 2,5 % celkové délky silnic a dálnic a rozkládaly se na 1 388 km.

V mezikrajovém srovnání měl nejdelší silniční a dálniční síť Středočeský kraj (9 663 km), na republikové rozloze pozemních komunikací se podílel 17,3 %, druhý v pořadí byl Jihočeský kraj (6 149 km) s podílem 11,0 %. Ústecký kraj zaujímal se 7,6 % šesté nejvyšší místo.

Z hlediska relativního ukazatele – hustoty silniční sítě, což je přepočtená délka silnic a dálnic na rozlohu kraje, zaujímal Ústecký kraj hodnotou 794,8 m/km<sup>2</sup> třetí nejvyšší pozici po Středočeském a Pardubickém kraji (884,2 resp. 802,7 m/km<sup>2</sup>). Naproti tomu nejmenší hustotu silnic a dálnic vykazuje hlavní město Praha (161,4 m/km<sup>2</sup>).

Hustota silnic a dálnic na 1 kilometr čtvereční podle krajů k 1. 1. 2024

Zdroj: Ředitelství silnic a dálnic ČR

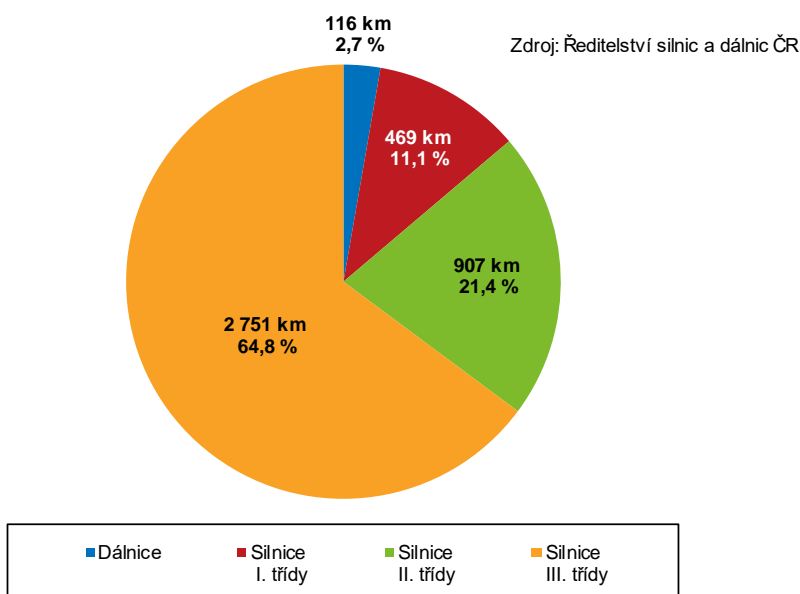


## KOMENTÁŘ

Dálniční a silniční síť v **Ústeckém kraji** dosáhla k 1. lednu 2024 celkové délky 4 243 km a byla šestá nejdelší mezi kraji. Z hlediska struktury zaujímaly nejvyšší podíl silnice III. třídy, a to 64,8 % (2 751 km), druhou nejrozšířenější komunikací v kraji byly silnice II. třídy s 21,4 % (907 km). Silnice I. třídy zaujímaly 11,1 % (469 km), dálnice se na celkové délce silnic a dálnic Ústeckého kraje podílely 2,7 % (116 km).

Nejdelší silniční a dálniční sítě disponovali v okresech Litoměřice a Louny (964 resp. 941 km). Nejvyšší podíl silnic III. třídy se na celkové délce silnic a dálnic regionu vyskytoval v okrese Litoměřice (67,8 %), následoval okres Teplice (67,5 %). Podíl silnic II. třídy byl nejrozšířenější v okresech Louny a Děčín (23,6 resp. 23,4 %). Z meziregionálního pohledu měl nejvyšší podíl silnic I. třídy okres Most (23,5 %). Podíl dálnic z celkové délky dálniční a silniční sítě příslušného okresu byl nejvyšší v okrese Ústí nad Labem (7,9 %). Komunikace dálničního typu se nevyskytovaly v okresech Děčín a Most.

Silniční síť v Ústeckém kraji k 1. 1. 2024



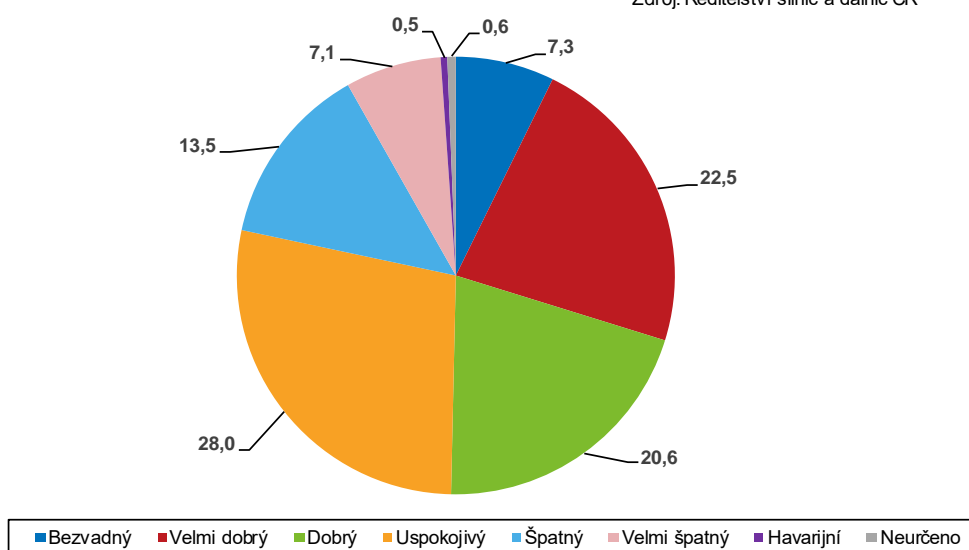
**Z hlediska konstrukce vozovky** silnic a dálnic převažovaly ve všech krajích plochy s asfaltovým krytem, ve čtyřech krajích – Jihočeském, Karlovarském, Ústeckém a Libereckém – jejich podíl překračoval 99 %. Nejnižší podíl zaujímaly silnice s asfaltovým povrchem v hlavním městě Praze (82,8 %), naproti tomu se zde vyskytoval nejvyšší podíl silnic s betonovým povrchem (17,2 %). V ostatních krajích byl podíl vozovek s betonovým krytem pouze minimální, maximálně 2,3 resp. 2,2 % v Moravskoslezském a Olomouckém kraji, v Ústeckém kraji představoval 0,2 %. V menší míře silnice pokrývaly i další různé povrchy, jako např. dlážděný, šterkový apod.

## KOMENTÁŘ

Na ústeckých silnicích a dálnicích se k 1. 1. 2024 nacházelo **1 440 mostů** o celkové délce 51 940 metrů. Nejvíce mostů bylo v okresech Litoměřice a Louny (shodně 240), naproti tomu nejméně mostů se nacházelo na okrese Most (133). **Dle stavu nosné konstrukce nebo spodní stavby** (bere se v úvahu horší stav) rozeznáváme u mostů škálu 7 stavů – od bezvadného, přes velmi dobrý, dobrý, uspokojivý, špatný, velmi špatný až po havarijní.

**Mosty podle stavu nosné konstrukce nebo spodní stavby v Ústeckém kraji  
k 1. 1. 2024**

Zdroj: Ředitelství silnic a dálnic ČR

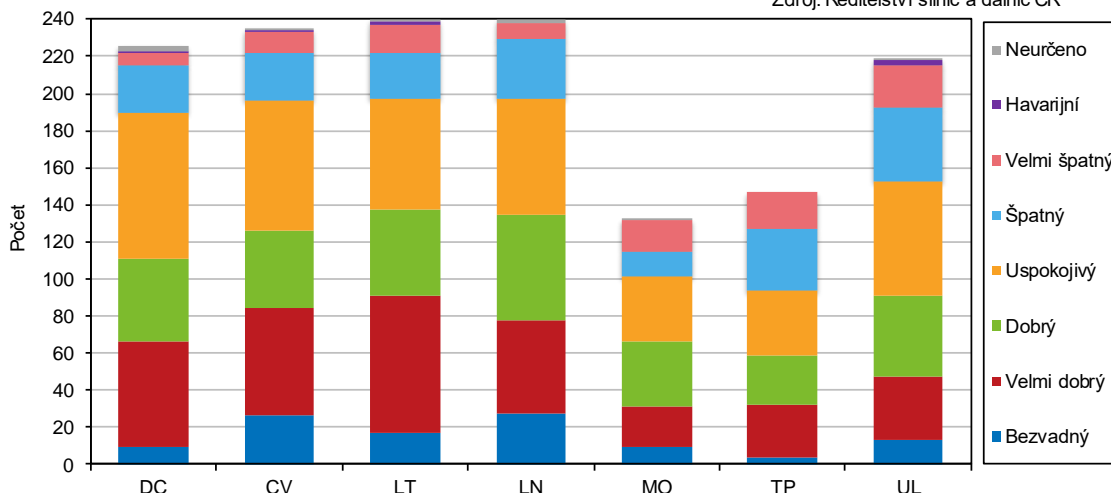


Z celkového počtu mostů jich bylo v Ústeckém kraji 105 bezvadných a tvořily 7,3 %. Z pohledu okresů bylo nejvíce mostů v bezvadném stavu v okresech Louny (27, tj. 11,3 %), Chomutov (26, tj. 11,1 %) a Litoměřice (17, tj. 7,1 % z celkového počtu mostů v daném regionu). Naproti tomu v havarijním stavu bylo v kraji 7 mostů (0,5 % celkového počtu mostů v Ústeckém kraji) – po jednom v okresech Děčín a Chomutov, 2 mosty v okrese Litoměřice a 3 mosty v okrese Ústí nad Labem. Ve velmi špatném stavu bylo v kraji celkem 102 mostů (7,1 % mostů v kraji). Nejvíce se jich nacházelo v okrese Ústí nad Labem – 23 (13,6 %) a v okrese Teplice – 20 mostů (12,8 %), nejméně jich bylo v okrese Děčín – 7 mostů (3,1 % z celkového počtu mostů v regionu).

## KOMENTÁŘ

**Počet mostů podle okresů a stavu nosné konstrukce nebo spodní stavby k 1. 1. 2024**

Zdroj: Ředitelství silnic a dálnic ČR



Na začátku ledna 2024 se v Ústeckém kraji nacházelo celkem **264 železničních přejezdů**, z toho 14 křížilo silnice I. třídy, 73 silnice II. třídy a 177 se jich nacházelo na silnicích III. třídy. Nejvíce železničních přejezdů měly okresy Louny a Litoměřice (67 resp. 65). Nejméně přejezdů bylo na území okresů Most a Ústí nad Labem (12 resp. 13). Na silnicích I. třídy bylo nejvíce přejezdů evidováno v okrese Děčín (6), žádný železniční přejezd se u této kategorie silnic nenacházel v okrese Teplice. Na silnicích II. třídy bylo nejvíce přejezdů v okresech Louny a Děčín (22 resp. 21), nejméně v okrese Most (2). Na silnicích III. třídy evidovali nejvíce přejezdů v okresech Litoměřice a Louny (50 resp. 44), nejméně pak v okrese Ústí nad Labem (5). Dálnice na území Ústeckého kraje nekřížil žádný železniční přejezd.

Na území kraje bylo k 1. 1. 2024 evidováno celkem **409 podjezdů**, z toho 87 (21,3 %) se jich nacházelo na ústeckých dálnicích, 118 (28,9 %) na silnicích I. třídy, 69 (16,9 %) na silnicích II. třídy a nejvyšší podíl (33,0 %) byl na silnicích III. třídy, což představovalo 135 podjezdů. Z vnitroregionálního pohledu bylo nejvíce podjezdů v okresech Chomutov a Ústí nad Labem (84 resp. 80). Nejméně jich bylo evidováno v okrese Děčín (25).

Provozní **délka železničních tratí** dosáhla podle stavu ke konci roku 2022, kdy máme k dispozici údaje, za celou ČR 9 521 km. V Ústeckém kraji představovala celková provozní délka železničních tratí 1 079 km a byla druhá nejvyšší po Středočeském kraji (1 450 km). Na republikové délce železničních tratí se Ústecký kraj podílel 11,3 %. Hustota železniční sítě za celou Českou republiku představovala 120,7 m na km<sup>2</sup> rozlohy republiky. Nej hustší železniční síť mělo hlavní město Praha (427,4 m/km<sup>2</sup>), druhá nejvyšší hustota železniční sítě se nacházela v našem kraji a představovala 202,1 m/km<sup>2</sup>.

**Vodní cesty** slouží v České republice převážně k dopravě osobními loděmi a sportovní plavbě. Celková délka splavných vodních cest pro pravidelnou dopravu činila v ČR k 31. 12. 2022 celkem 726,2 km. Délka splavných vodních cest v Ústeckém kraji je od roku 2009, kdy máme

## KOMENTÁŘ

k dispozici údaje, neměnná a dosahuje 99,4 km. V mezikrajovém srovnání představuje třetí nejvyšší hodnotu. Nejdelší splavné vodní cesty vykazuje Středočeský kraj (237,2 km), následuje Jihočeský kraj se 145,0 km. Na opačném konci žebříčku se umístil Olomoucký kraj, který disponuje 2,0 km splavných vodních toků, druhé a třetí nejnižší místo obsadily ke konci roku 2022 Karlovarský a Moravskoslezský kraj (6,0 resp. 5,5 km).

Metodické vysvětlivky:

**Pozemní komunikace** je dopravní cesta určená k užití silničními a jinými vozidly a chodci, vč. pevných zařízení nutných pro zajištění tohoto užití a jeho bezpečnost. Dělí se na:

**Dálnice** jsou pozemní komunikace určené pro rychlou dálkovou a mezistátní dopravu silničními motorovými vozidly a budované bez úrovnových křížení, s oddělenými místy napojení pro vjezd a výjezd a se směrově oddělenými jízdními pásy. Dálnice je přístupná pouze silničním motorovým vozidlům, jejichž nejvyšší povolená rychlost není nižší, než stanoví zvláštní předpis. Podle svého určení a dopravního významu se rozdělují na dálnice I. a II. třídy.

**Silnice** je veřejně přístupná pozemní komunikace určená k užití silničními a jinými vozidly a chodci, tvoří silniční síť. Podle svého určení a dopravního významu se člení na silnice I. (určena zejména pro dálkovou a mezinárodní dopravu), II. (určena pro dopravu mezi okresy) a III. třídy, určena k vzájemnému spojení obcí nebo jejich napojení na ostatní pozemní komunikace (vč. úseků ve městech a obcích zařazených do silniční sítě).

*Dále rozeznáváme ještě **místní komunikace**, což jsou veřejně přístupné pozemní komunikace, které slouží převážně místní dopravě na území obce, a **účelové komunikace** sloužící ke spojení jednotlivých nemovitostí pro potřeby vlastníků těchto nemovitostí nebo ke spojení těchto nemovitostí s ostatními pozemními komunikacemi nebo k obhospodařování zemědělských a lesních pozemků.*

Provozní délka **železničních tratí** je délka průběžných kolejí. Nezapočítávají se do ní ostatní dopravní a manipulační koleje.

Celková délka splavných **vodních cest** zahrnuje rovněž cesty na nádržích a jezerech třídy 0 a bez klasifikace, sloužící převážně k dopravě osobními loděmi a sportovní plavbě.

### Kontakt:

Růžena Funková  
Krajská správa ČSÚ v Ústí nad Labem  
Tel.: 605 452 027  
E-mail: [ruzena.funkova@czso.cz](mailto:ruzena.funkova@czso.cz)

Další informace týkající se silniční infrastruktury najdete na [Portálu ŘSD](#). Data o železniční síti přebírá ČSÚ ze [Správy železnic](#) a data o vodních cestách ze [Státní plavební správy](#).