

KOMENTÁŘ

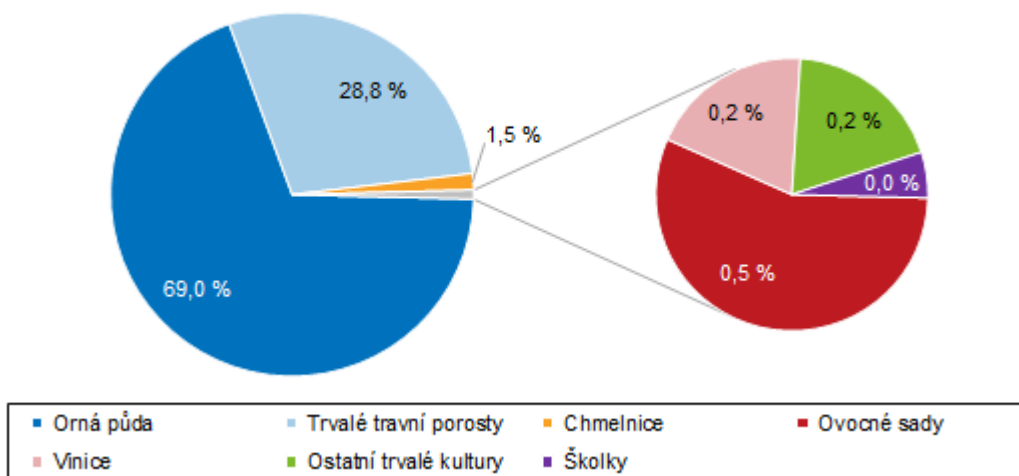
30. dubna 2024

Zemědělství v Ústeckém kraji v letech 2005 až 2023

V Ústeckém kraji se v uplynulém období dařilo obilninám. Jejich výnosy vyjma ovsa a žita byly vyšší, než tomu bylo v průměru v celé ČR. Po výrazném propadu v roce 2010 se podařilo v následujících letech stabilizovat chov prasat. Došlo však k výraznému útlumu chovu slepic a v souvislosti s tím k výraznému poklesu produkce vajec.

K 31. 5. 2023 bylo v Ústeckém kraji 220 135 ha obhospodařované půdy, což bylo 6,2 % veškeré obhospodařované půdy v ČR. Největší podíl obhospodařované půdy v kraji dlouhodobě připadá na ornou půdu a pohybuje se okolo 70 %. Co do rozlohy jsou druhou nejvýznamnější obhospodařovanou kulturou v kraji trvalé travní porosty. Ústecký kraj je jedním ze čtyř krajů, ve kterých se pěstuje chmel. Výměra obhospodařovaných chmelnic je v Ústeckém kraji nejvyšší mezi kraji, v roce 2023 se zde nacházelo 57,3 % (3 195 ha) všech obhospodařovaných chmelnic v ČR.

Struktura obhospodařované půdy v Ústeckém kraji k 31. 5. 2023



V posledních deseti letech nedocházelo k výraznějším změnám obhospodařované orné půdy a trvalých travních porostů. Z dlouhodobého pohledu v kraji výrazněji vzrostla plocha obhospodařovaných vinic, a to z 307 ha v roce 2014 na 345 ha v roce 2023 (nárůst o 12,2 %), naproti tomu se snížila rozloha obhospodařovaných ovocných sadů, a to o 45,1 % (o 822 ha). Snížila se také plocha obhospodařovaných chmelnic, a to z 3 322 ha v roce 2014 na 3 195 ha v roce 2023 (pokles o 3,8 %).

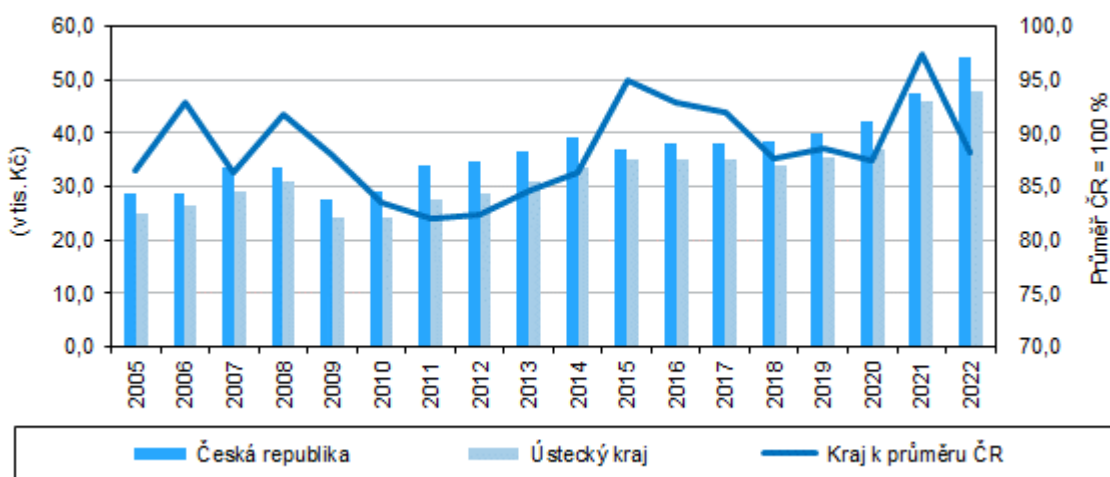
Zemědělská produkce

Na zemědělské produkci Ústeckého kraje se podílí, stejně jako ve většině ostatních krajů, převážně rostlinná produkce. Ta v roce 2022 dosáhla podle semidefinitivních výsledků

KOMENTÁŘ

8 001 mil. Kč v běžných cenách a na celkové zemědělské produkci kraje se podílela 76,4 %. V průběhu let 2005–2022 se podíl rostlinné produkce na celkové zemědělské produkci kraje vyvíjel různě, v porovnání s rokem 2005 byl však v roce 2022 vyšší o 14,2 p. b., a to především díky nárůstu na začátku sledovaného období. Živočišná produkce v kraji dosáhla v roce 2022 podle semifinitivních výsledků 1 695 mil. Kč v běžných cenách a na celkové zemědělské produkci kraje se podílela 16,2 %. Za sledované období se živočišná produkce na celkové zemědělské produkci kraje podílela nejvíce v letech 2006 a 2005, a to z 38,8 resp. 33,3 %. V následujících letech docházelo převážně k poklesu tohoto podílu.

Produkce zemědělského odvětví na 1 ha obhospodařované zemědělské půdy (běžné ceny)



*) za rok 2022 uvedeny semifinitivní výsledky

Celková zemědělská i rostlinná produkce na 1 ha obhospodařované zemědělské půdy v průběhu let 2005–2022 v kraji převážně rostla, u živočišné produkce se situace v jednotlivých letech vyvíjela různě s tendencí k poklesu. V porovnání s rokem 2005 byla živočišná produkce v kraji v roce 2022 nižší o 6,3 %, zatímco v celé ČR se zvýšila o více jak 40 %. V průběhu sledovaného období nedosahovala živočišná produkce na 1 ha obhospodařované půdy úrovně ČR a postupně se snižovala – zatímco v roce 2005 dosahovala 62,1 % průměru ČR, v roce 2022 to bylo podle semifinitivních výsledků pouze 41,4 %, což bylo nejméně od roku 2005. Rostlinná produkce na 1 ha obhospodařované půdy naproti tomu byla po celé období vyšší, než činil průměr ČR a pohybovala se v intervalu mezi 105,2 až 122,5 % průměru ČR.

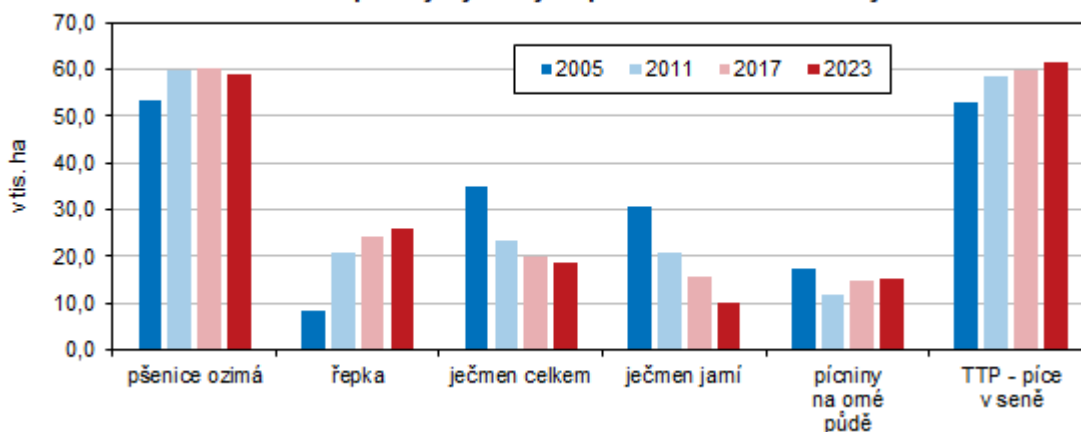
Rostlinná produkce

Na orné půdě v kraji se pěstují převážně obilniny. Podíl jejich sklizňových ploch ve vztahu k obhospodařované orné půdě se dlouhodobě pohybuje okolo 60 %. Přibližně na 20 % výměry obhospodařované orné půdy se každoročně sklízely olejninu a na 10–12 % píce. Čtvrtý nejvyšší podíl sklizňových ploch na orné půdě připadal na kukuřici na zeleno – v období 2014–2021 se nejčastěji pohyboval mezi 4–5 %, v posledních letech se ale snižoval až na 3,5 % v roce 2023. Naproti tomu se v kraji stále častěji pěstují luskoviny a bílkovinné plodiny. Podíl jejich sklizňových ploch na obhospodařované orné půdě činil v roce 2014 0,9 %, v následujících

KOMENTÁŘ

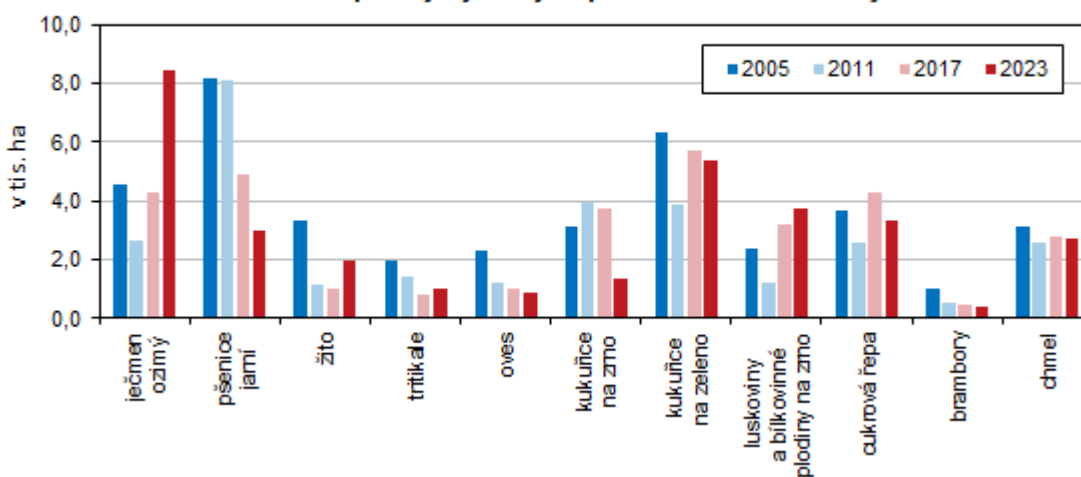
letech ale převážně rostl. V roce 2023 se luskoviny a bílkovinné plodiny sklízely již na 2,4 % orné půdy v kraji. Na 2–3 % se každoročně sklízela cukrová řepa a na 0,3–0,4 % brambory.

Sklizňové plochy vybraných plodin v Ústeckém kraji



Za sledované období 2005–2023 v kraji vrostly nejvíce sklizňové plochy ozimého ječmene a řepky. Zatímco u ozimého ječmene docházelo k pravidelnému nárůstu od roku 2012 (s výjimkou let 2014 a 2017), sklizňové plochy řepky rostly pravidelně do roku 2013 (vyjma roku 2009) a od roku 2014 její výměry meziročně kolísaly. Od roku 2013 se také v kraji pravidelně meziročně rozšiřují sklizňové plochy luskovin a bílkovinných plodin. Výjimkou byl pouze rok 2018, kdy výměra jejich sklizňových ploch výrazně poklesla.

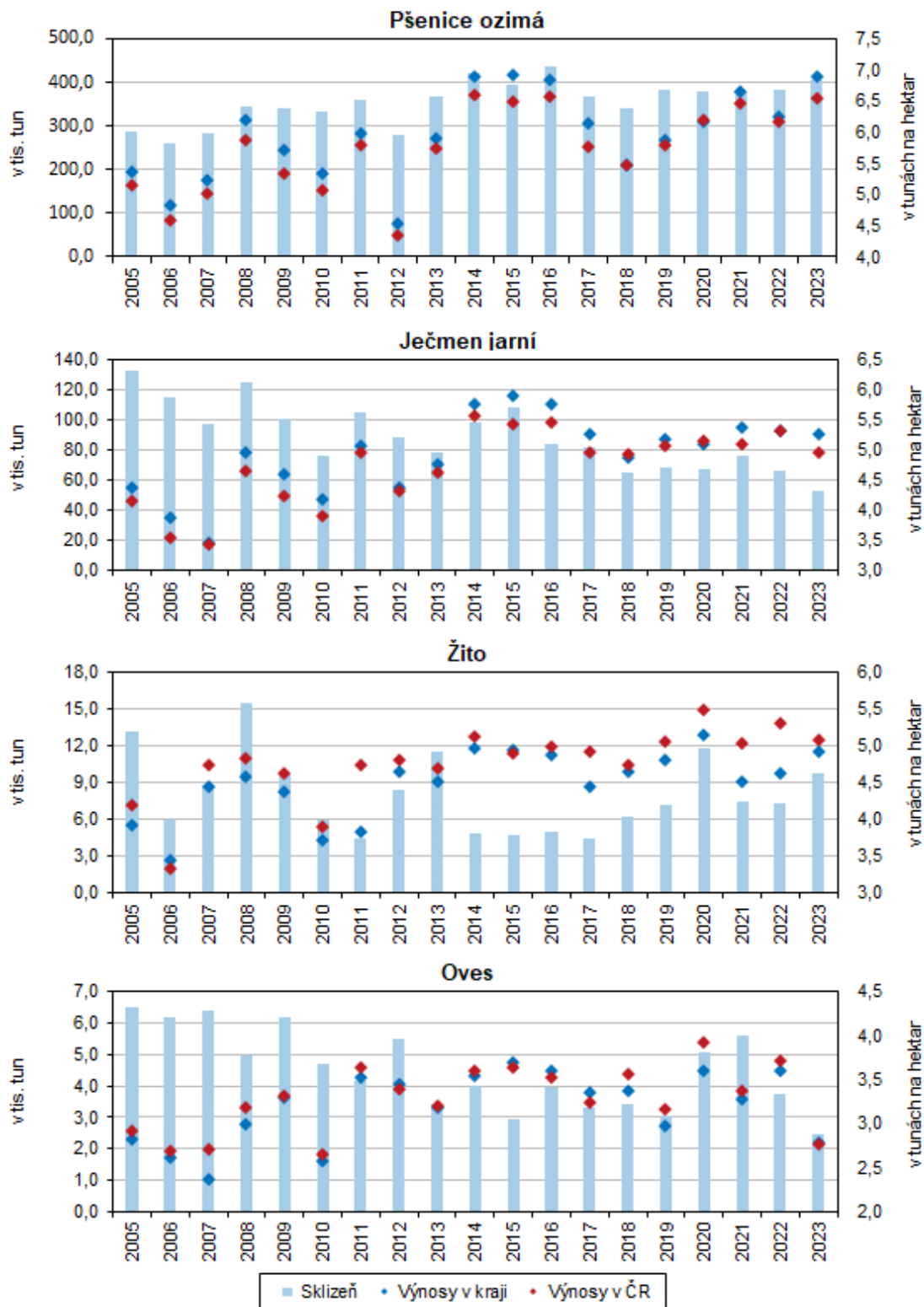
Sklizňové plochy vybraných plodin v Ústeckém kraji



Sestupný trend jsme v případě výměry sklizňových ploch zaznamenali především u pšenice jarní i ječmene jarního, dále u ova, žita, tritikale a brambor. V letech 2018–2020 a 2022–2023 také byly v kraji v porovnání s ostatními roky sledovaného období zjištěny mnohem nižší výměry sklizňových ploch kukuřice na zrnno. Mírně se snižovaly i sklizňové plochy chmele.

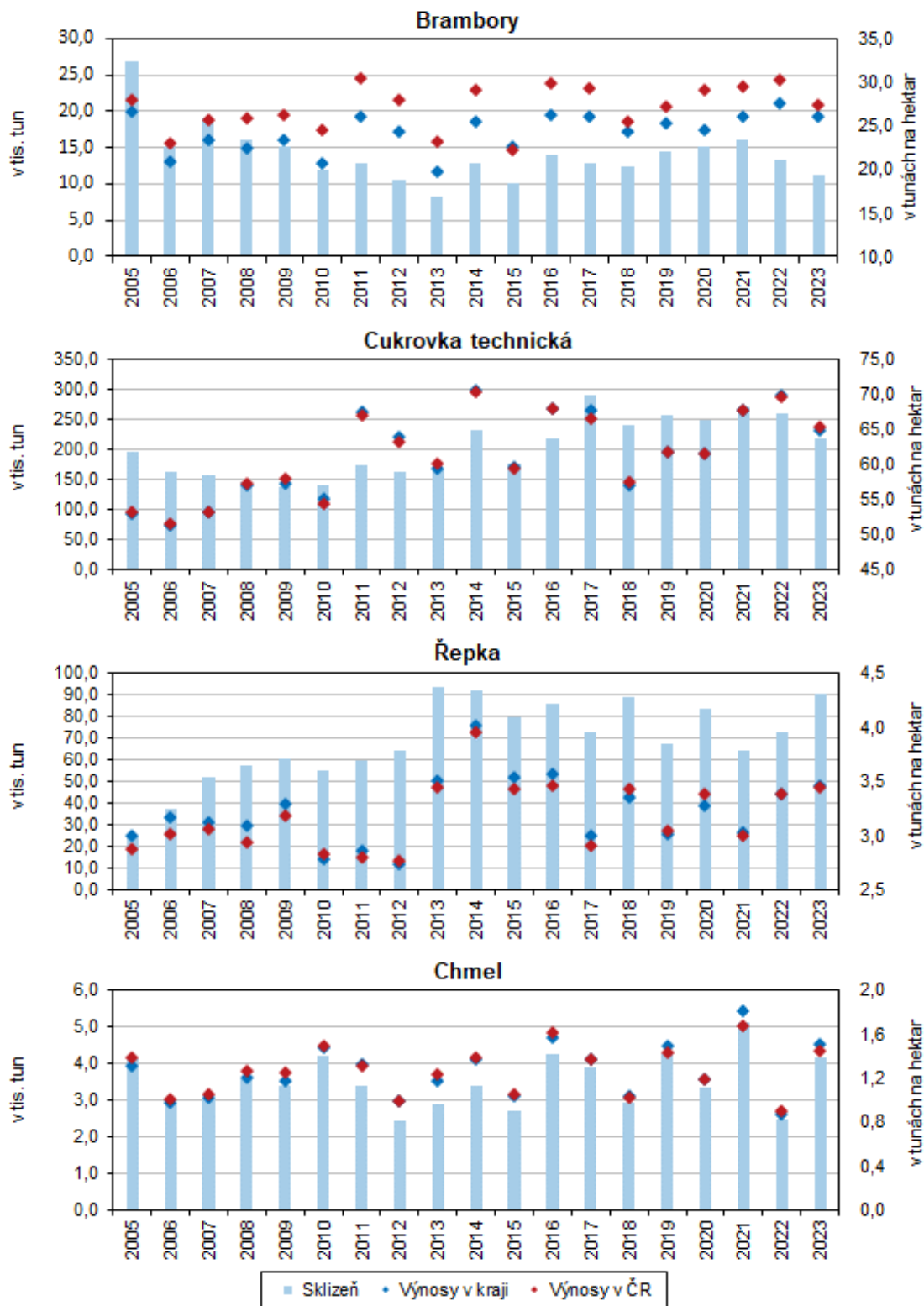
KOMENTÁŘ

Sklizeň vybraných obilovin v Ústeckém kraji



KOMENTÁŘ

Sklizeň vybraných plodin v Ústeckém kraji



KOMENTÁŘ

Výnosy zemědělských plodin jsou ovlivněny mnoha faktory včetně počasí. Z tohoto důvodu podléhají výnosy obilovin v tunách na hektar meziročnímu kolísání hodnot. I přes tyto výkyvy však lze pozorovat trend nárůstu výnosů u všech sledovaných druhů obilovin v kraji. Celková sklizeň v tunách rostla v období 2005–2023 jak u pšenice ozimé, tak i u ječmene ozimého, a to nejen zásluhou nárůstu výnosu na hektar půdy, ale také v důsledku nárůstu výměry sklizňových ploch. U ovsa, žita, tritikale a kukuřice na zrno rovněž docházelo k nárůstu výnosů na hektar, objem celkové sklizně byl ale negativně ovlivněn úbytkem sklizňových ploch a celkový objem sklizně měl u těchto plodin klesající trend.

Stejně jako u obilovin měly hektarové výnosy ostatních sledovaných plodin rostoucí trend. Ten společně s nárůstem výměry sklizňových ploch přispěl z dlouhodobého pohledu k růstu celkové sklizně u luskovin a bílkovinných plodin, technické cukrovky, řepky a vína. V případě chmele byl nárůst výnosů na hektar schopný kompenzovat mírně se snižující výměry sklizňových ploch a tak i u chmele z dlouhodobého pohledu docházelo k mírnému nárůstu celkového objemu sklizně. V případě píce v seně z trvalých travních porostů přispěl k celkovému nárůstu sklizně především nárůst výměry sklizňových ploch, výnos píce na ha i přes výrazné meziroční výkyvy v druhé polovině sledovaného období 2005–2023 nevykazoval z dlouhodobého pohledu klesající či rostoucí trend. Celkový objem sklizně za sledované období převážně klesal u brambor a to v důsledku snižující se výměry sklizňových ploch.

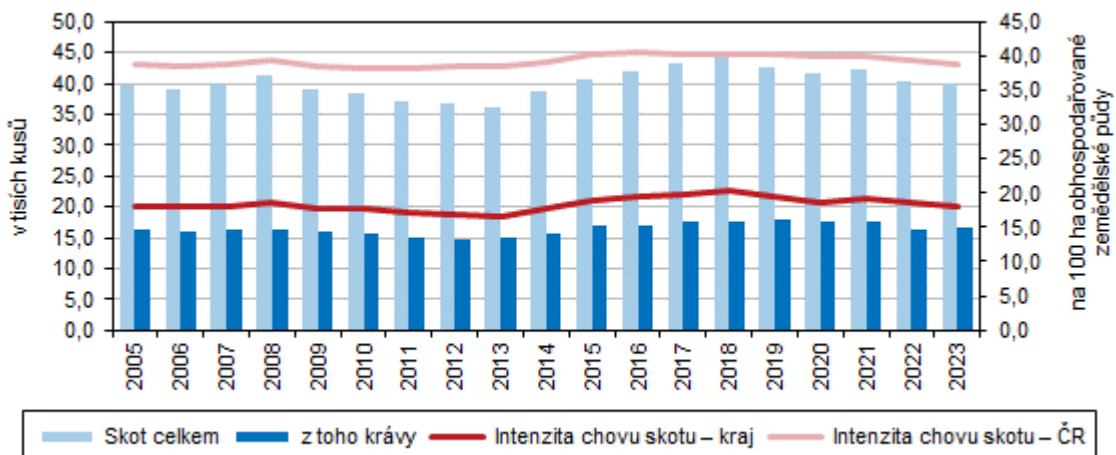
Obilninám včetně kukuřice na zrno se v Ústeckém kraji dařilo. V období 2005–2023 vykazovali pěstitelé v kraji vyšší výnosy na hektar, než tomu bylo v průměru v ČR. Výjimkou byl pouze oves a žito, u kterých byly výnosy v jednotlivých letech v kraji v porovnání s ČR převážně nižší. Vyšší výnosy v porovnání s ČR byly rovněž v kraji dosahovány u luskovin a bílkovinných plodin a kukuřice na zeleno. Naopak nižších výnosů bylo v kraji často dosahováno u vína, brambor a převážně v posledních letech také u pícnin na orné půdě. Výraznější rozdíly ve výnosech na hektar nebyly v porovnání s ČR v kraji zjištěny u řepky, chmele, technické cukrovky či píce v seně sklizené z trvalých travních porostů.

Živočišná produkce

V období 2005–2023 se Ústecký kraj na celkových stavech skotu chovaného v ČR podílel jen málo. V kraji byly nejvyšší stavy skotu k 1. 4. 2018, kdy jejich počty dosáhly 44 339 kusů. Nejméně jich naopak bylo zjištěno k 1. 4. 2013 (36 246 kusů). Ve sledovaném období se podíl skotu chovaného v kraji na celkovém počtu skotu v ČR pohyboval mezi 2,7 až 3,1 %, u krav se toto rozmezí pohybovalo mezi 2,7 až 3,0 %. Na celkovém počtu skotu se krávy podílely z více jak 40 %. Nejméně tomu bylo v roce 2008, kdy jejich podíl dosáhl pouze 39,1 % celkového počtu skotu v kraji. Intenzita chovu skotu, tj. počet krav na 100 ha obhospodařované zemědělské půdy je v kraji výrazně nižší než v průměru celé ČR. V průběhu období 2005–2023 se pohybovala mezi 42,9 až 50,4 % úrovně ČR.

KOMENTÁŘ

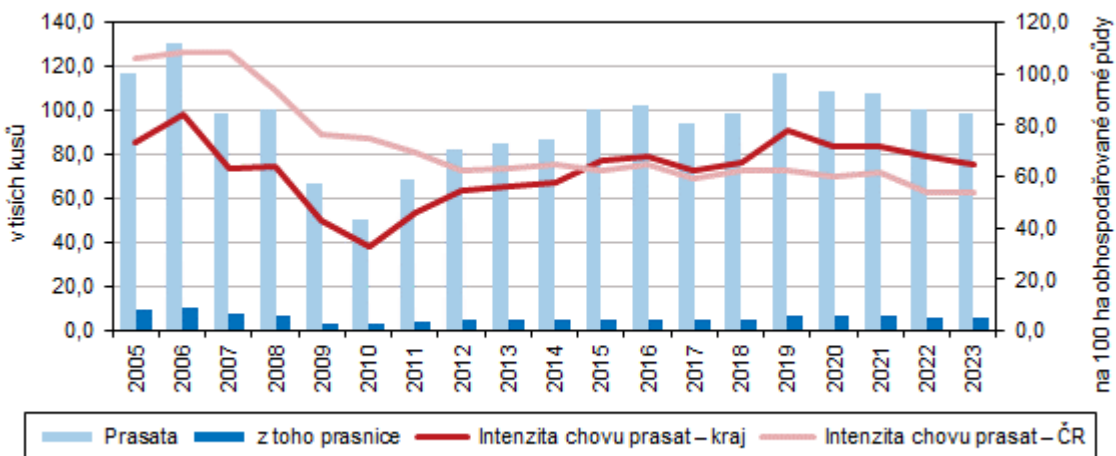
Stavy skotu v Ústeckém kraji^{*)}



^{*)} do roku 2021 ve stavu k 1. 4., od roku 2022 ve stavu k 31. 12.

Nejvíce prasat se v kraji chovalo na počátku sledovaného období. Jejich stavy byly nejvyšší k 1. 4. 2006, kdy se jich v kraji chovalo 130 496 kusů. Následovalo období výrazného propadu a i přesto, že od roku 2011 jejich stavy převážně rostly, stavu zjištěného v roce 2006 již nebylo dosaženo. Nejvíce se tomu přiblížily stavy k 1. 4. 2019, kdy bylo v kraji chováno 117 227 kusů prasat. Zatímco v kraji se stavy prasat po roce 2010 zvyšovaly, v celé ČR stavy prasat nadále klesaly. V důsledku toho vzrostl podíl prasat chovaných v kraji na celkovém počtu prasat v ČR. V roce 2005 tento podíl činil 4,12 % a v následujících letech převážně klesal až do roku 2010, kdy se kraj podílel na celkovém počtu prasat v ČR pouze z 2,6 %. Od roku 2011 docházelo k postupnému navyšování tohoto podílu a od roku 2019 se kraj podílel na stavech prasat v ČR z více jak 7 %.

Stavy prasat v Ústeckém kraji^{*)}



^{*)} do roku 2021 ve stavu k 1. 4., od roku 2022 ve stavu k 31. 12.

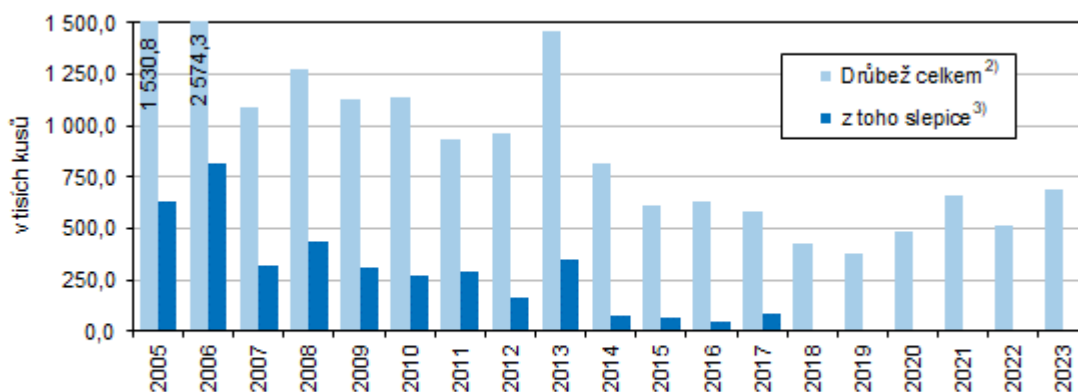
KOMENTÁŘ

Výše uvedené skutečnosti ovlivnily vývoj ukazatele intenzity chovu prasat, tj. počet kusů prasat na 100 ha obhospodařované orné půdy. V letech 2005 až 2014 byla intenzita chovu prasat v ČR vyšší než v kraji. Největší rozdíl byl zjištěn v roce 2010, kdy bylo v kraji dosaženo pouze 44,1 % intenzity chovu prasat v ČR. Od roku 2015 byla intenzita chovu prasat v kraji v porovnání s ČR vyšší a tento rozdíl převážně rostl. V roce 2023 se na 100 ha obhospodařované orné půdy v kraji chovalo o 11,1 prasat více (o 20,5 %) než tomu bylo v průměru v ČR.

Podíl prasnic na celkovém počtu prasat v kraji se v období 2005–2023 snižoval. Nejvíce prasnic ve vztahu k celkovému stavu prasat v kraji bylo v roce 2006, kdy jejich podíl na prasatech celkem dosáhl 8,3 %. V následujících letech docházelo k převážnému poklesu tohoto podílu až na 4,9 % v roce 2016. V období 2017–2018 se podíl prasnic na celkovém stavu prasat v kraji zvýšil a v období 2019–2021 přesahoval 6 %. Následoval pokles na 5,5 resp. 5,6 % v letech 2022 a 2023.

Vývoj stavů drůbeže (od roku 2022 včetně ostatní drůbeže a pštrosů) a slepic (od roku 2022 pouze nosnic pro produkci konzumních vajec) nebyl v období 2005–2023 v kraji příznivý. Zatímco v letech 2005–2010 se v kraji chovalo více jak 1 mil. kusů drůbeže a v roce 2006 dokonce více jak 2,5 mil. kusů drůbeže, od roku 2015 to bylo méně než 700 tis. kusů. S tím, jak se snižovaly stavy drůbeže v kraji, se snižoval i podíl drůbeže chované v kraji na celkovém stavu drůbeže chované v ČR. Zatímco v roce 2005 činil tento podíl 6,0 % (v roce 2006 dokonce 10,0 %), v následujících letech převážně klesal. V letech 2015–2023 se kraj podílel na celkových stavech drůbeže v ČR v rozmezí 1,6 (rok 2019) až 3,2 % (rok 2023).

Stavy drůbeže v Ústeckém kraji¹⁾



¹⁾ do roku 2021 ve stavu k 1. 4., od roku 2022 ve stavu k 31. 12.

²⁾ od roku 2022 včetně ostatní drůbeže a pštrosů

³⁾ od roku 2022 pouze nosnice

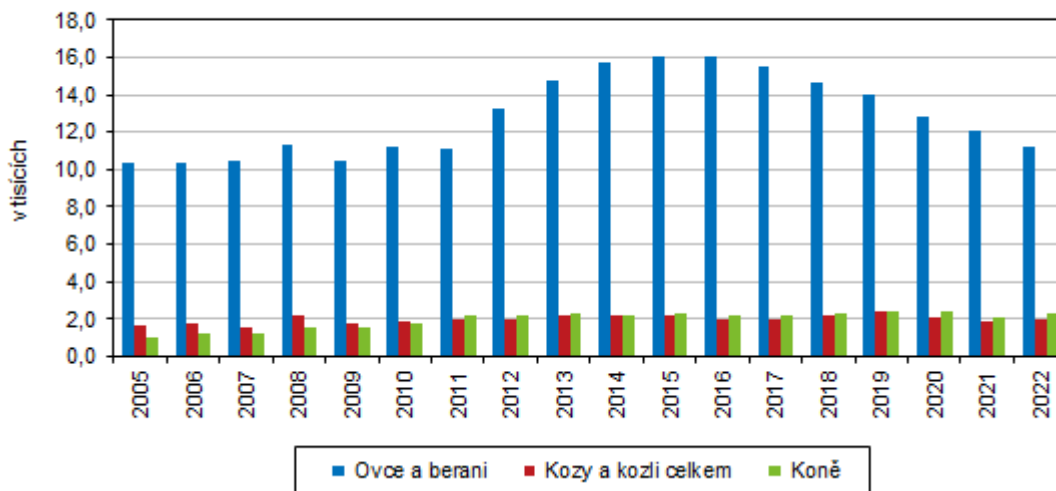
Stavy slepic v kraji klesaly mnohem rychleji, než celkové stavy drůbeže. V průběhu období 2005–2023 došlo v kraji k omezení chovu slepic na minimum. Zatímco v letech 2005 a 2006 bylo v kraji chováno přes 600 tis. slepic a jejich podíl na celkovém stavu drůbeže v kraji

KOMENTÁŘ

dosahoval 41,5 resp. 31,5 %, v následujících letech docházelo k poklesu tohoto podílu. V roce 2021 tvořily slepice pouze 1,8 % celkového stavu drůbeže v kraji. Tento propad zapříčinil rovněž snížení podílu slepic chovaných v kraji na celkovém stavu slepic v ČR. V letech 2005 a 2006 se kraj na celkových stavech slepic v ČR podílel více jak 10 %, v období 2018–2023 bylo v kraji pouze 0,1 až 0,2 % celkového stavu slepic v ČR. Vzhledem k tomu, že v roce 2022 došlo ke změnám ve sběru dat, kdy od roku 2022 se stavy sledují k 31. 12. (do té doby k 1. 4.) a od roku 2022 rovněž nejsou ve stavech zahrnuty všechny slepice, ale pouze ty, které slouží k produkci konzumních vajec, a v celkových stavech drůbeže jsou nově od roku 2022 zařazeny i křepelky, bažanti, perličky a holubi chované jako hospodářská zvířata a pštrosů, nejsou data za roky 2022 až 2023 plně srovnatelná s předchozími roky.

Stavy ovcí a beranů v kraji do roku 2011 rostly jen mírně. V následujících letech docházelo k výraznějším nárůstům až do období 2015–2016, kdy stavy ovcí přesáhly 16 tis. kusů. Od roku 2017 docházelo k pravidelným poklesům až na stav 11 165 kusů v roce 2022, čímž se hodnoty přiblížily stavům před rokem 2012. Podíl kraje na celkových stavech ovcí a beranů se ve sledovaném období pohyboval v intervalu od 5,3 (rok 2011) do 7,4 % (rok 2005).

Stavy ovcí, koz a koní v Ústeckém kraji



Stavy koz a kozlů v kraji vykazovaly tendenci k mírnému růstu. Nejvíce jich ve sledovaném období bylo v kraji v roce 2019 (2 376 kusů), nejméně v roce 2007 (1 572 kusů). I přes nárůst počtu koz a kozlů v kraji se podíl kraje na celkovém počtu koz a kozlů chovaných v ČR v průběhu let 2005–2022 snižoval a to díky rychlejšímu nárůstu počtu koz a kozlů v ČR. Zatímco v roce 2005 se kraj na celkových stavech ČR podílel 13,1 %, v letech 2016–2018 a 2020–2021 to bylo méně než 8 %.

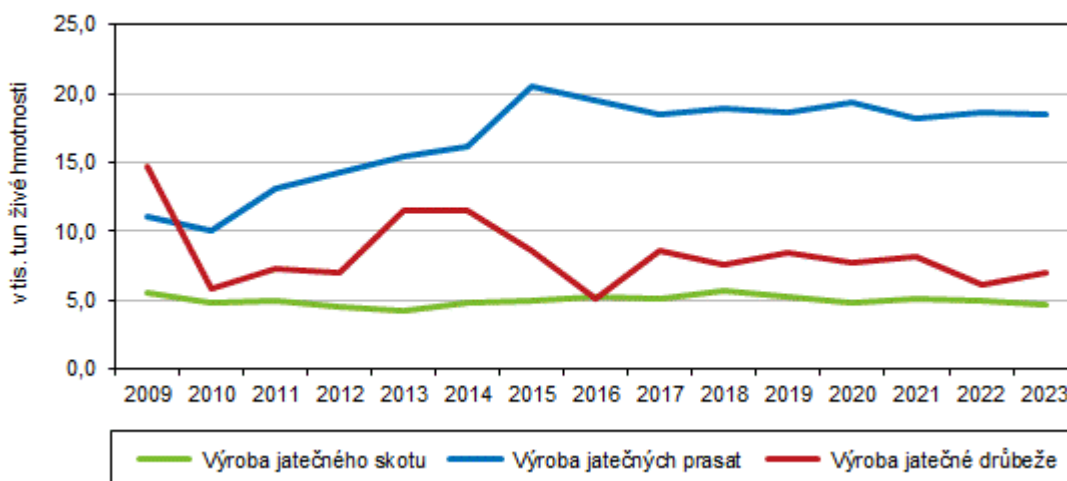
Počty koní v kraji v letech 2005–2022 převážně rostly. Nejvíce bylo v kraji koní v roce 2019 (2 416 kusů), nejméně v roce 2005 (1 004 kusů). Podíl koní chovaných v kraji na celkovém stavu koní v ČR se zvyšoval a pohyboval se v intervalu od 4,9 % (rok 2005) do 7,0 % (rok

KOMENTÁŘ

2011). V roce 2022 bylo v kraji 6,1 % celkového stavu koní v ČR. Příčinou nárůstu podílu koní v kraji vůči celkovému počtu koní v ČR byl rychlejší nárůst stavů koní v kraji. Stavů rostly i na úrovni ČR, růst byl ale pozvolnější.

Výroba jatečných zvířat v kraji v tunách živé hmotnosti se vyvíjela různě. Výroba jatečného skotu nepodléhala meziročně stejně jako stavy skotu v kraji výraznějším změnám. Na celkovém objemu vyrobeného jatečného skotu v ČR se kraj v období 2005–2023 podílel nejčastěji okolo 3 %. Nárůst stavů prasat v kraji po roce 2010 pozitivně ovlivnil objem vyrobených jatečných prasat. To se projevilo, i s ohledem na nepříznivý vývoj chovu prasat v ČR, na růstu podílu, který kraj zaujímal v celkové produkci jatečných prasat v ČR. V období 2005–2008 se tento podíl pohyboval mezi 3,7 až 4,5 %, vlivem nepříznivé situace v chovu prasat v kraji následně poklesl na 2,9 % v roce 2010 a od roku 2011 převážně meziročně rostl. V roce 2023 se kraj na celkové produkci jatečných prasat ČR podílel ze 7,1 %, což bylo nejvíce od roku 2005.

Výroba jatečných zvířat v Ústeckém kraji

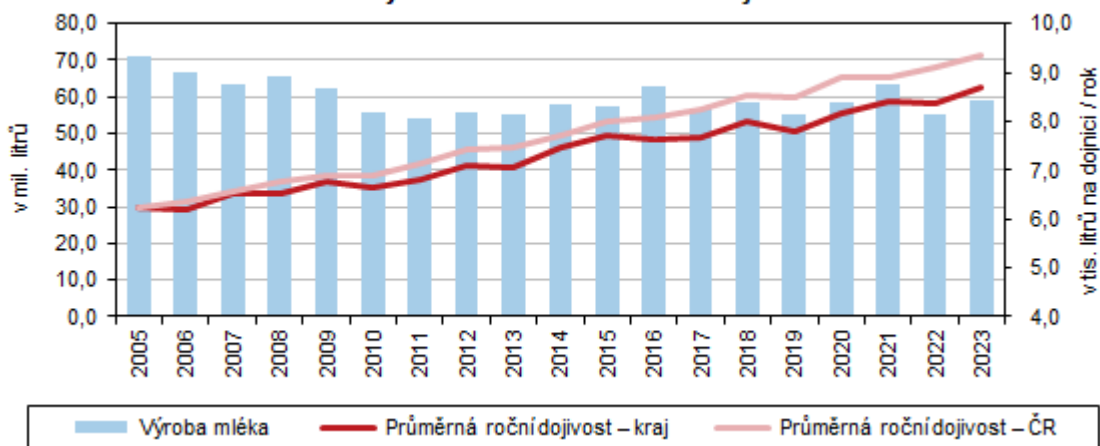


V případě produkce jatečné drůbeže se negativně projevilo snižování stavů drůbeže v kraji a produkce jatečné drůbeže převážně klesala. Nejvíce se vyrobilo v roce 2009 (14 751 tun ž. hm.), nejméně v roce 2016 (5 171 tun ž. hm.). V posledních dvou letech 2022 a 2023 nepřekročila produkce jatečné drůbeže 7 tis. tun ž. hm. Nejvíce se kraj podílel na celkové produkci jatečné drůbeže v ČR v letech 2009 a 2013 (5,0 % celkové produkce ČR) a také v roce 2014 (4,7 %), v ostatních letech období 2009–2023 se v kraji každoročně vyrobilo mezi 2,2 a 3,5 % celkové produkce jatečné drůbeže v ČR.

Objem vyrobeného mléka v kraji v období 2005–2011 meziročně převážně klesal. Zatímco v roce 2005 bylo v kraji vyrobeno 71 072 tis. litrů mléka, v roce 2011 to bylo jen 54 090 tis. litrů mléka. V období 2012–2023 měla výroba mléka v kraji stoupající trend. Na celkové výrobě mléka v ČR se kraj ve sledovaném období podílel jen málo a jeho význam v produkci mléka klesal. Zatímco se v roce 2005 vyrobilo v kraji 2,6 % veškerého mléka v ČR, v letech 2022 a 2023 to bylo shodně jen 1,7 %.

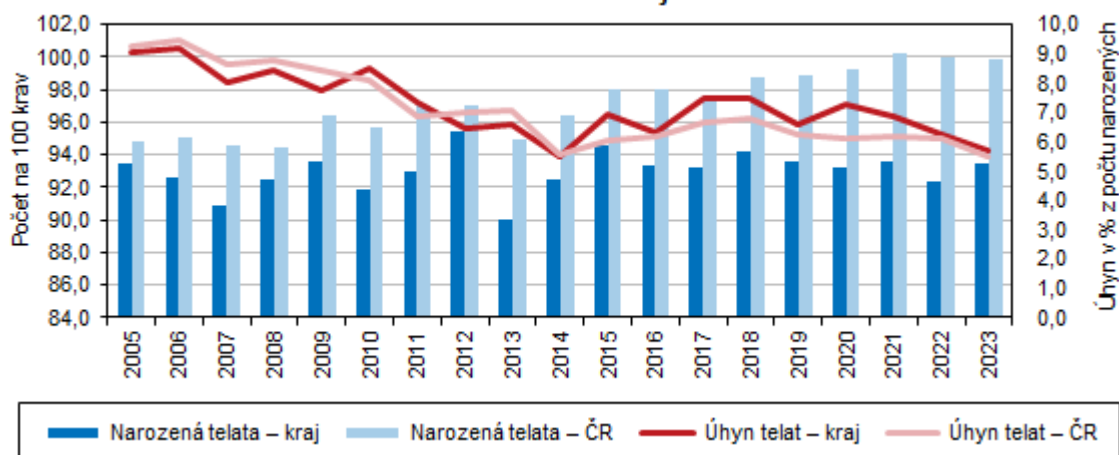
KOMENTÁŘ

Výroba mléka v Ústeckém kraji



Průměrná roční dojivost v kraji, stejně jako v ČR, v průběhu celého období rostla. V ČR byla po celé období vyšší než v kraji. Z počátku byl rozdíl jen malý, v roce 2005 dosahovala průměrná roční dojivost krav v kraji 99,4 % průměrné roční dojivosti v ČR. Dojivost krav v kraji však nerostla takovým tempem jako na úrovni ČR a rozdíl se zvyšoval. V jednotlivých letech období 2017–2023 byla roční dojivost v kraji v porovnání s ČR nejčastěji o 7–8 % nižší.

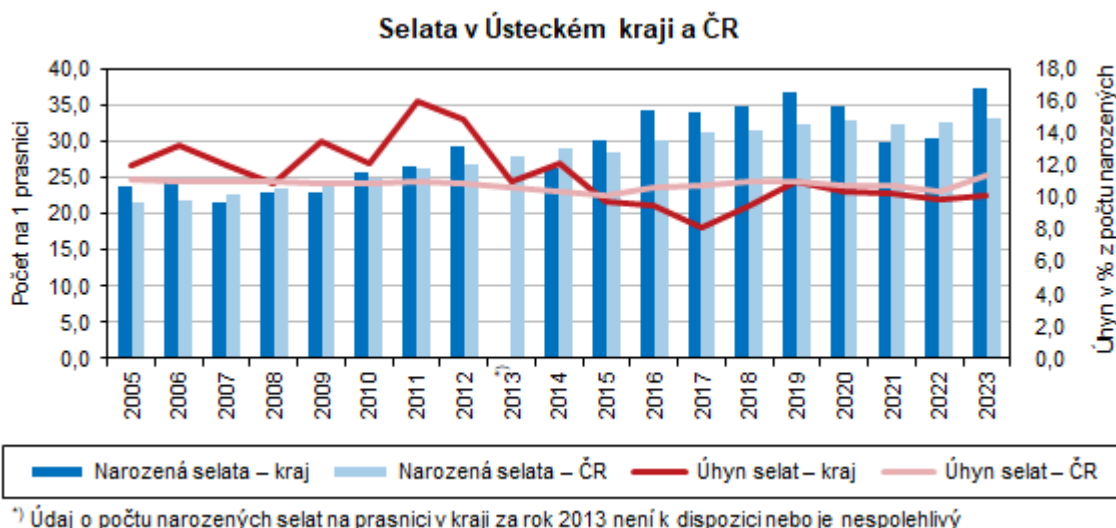
Telata v Ústeckém kraji a ČR



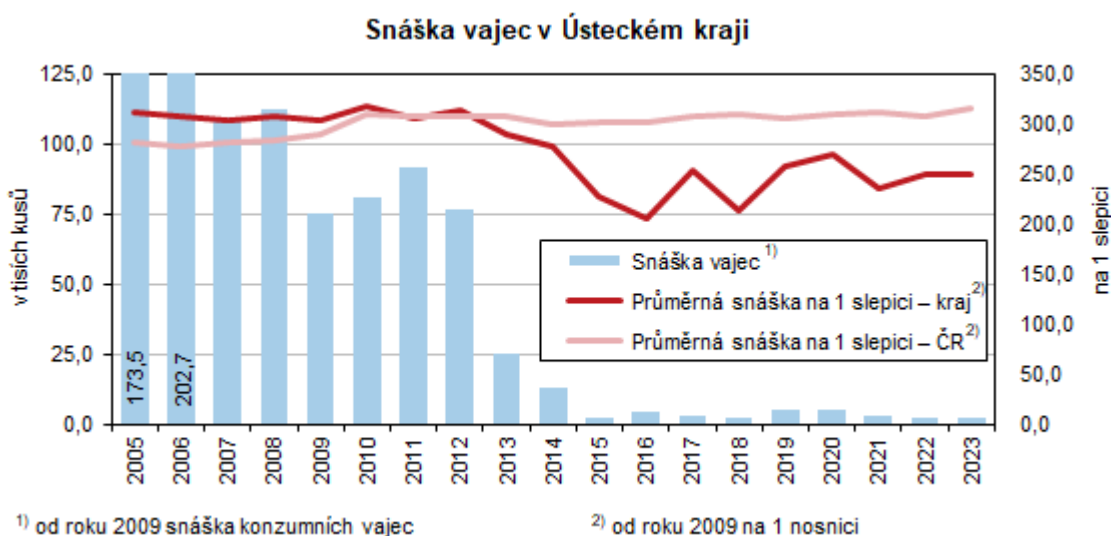
Počet odchovaných telat na 100 krav je ovlivněn počtem narozených telat na 100 krav a úhynem telat. Především z počátku sledovaného období, v letech 2005–2010, byl počet odchovaných telat nižší a s výjimkou roku 2009 se v kraji pohyboval do 85,0 odchovaných telat na 100 krav. Nejvíce telat na 100 krav se v kraji podařilo odchovat v roce 2012, a to 89,2. V období 2011–2023 dosahoval počet odchovaných telat více jak 86 na 100 krav, s výjimkou roku 2013, kdy bylo odchováno pouze 84,1 telat na 100 krav. V průběhu celého sledovaného období kraj zaostával v počtu odchovaných telat za průměrem ČR a tento rozdíl se postupně prohluboval. Do roku 2009 byl v kraji v porovnání s ČR počet odchovaných telat nižší o 1–3

KOMENTÁŘ

telata na 100 krav, ke konci období to bylo již o 6–7 telat na 100 krav. Důvodem větší úspěšnosti odchovu telat na úrovni ČR byl především vyšší počet narozených telat na 100 krav, rovněž k tomu přispěl ve většině let i nižší úhyn telat.



Počet narozených selat na 1 prasnici v kraji převážně rostl a ve většině let byl vyšší, než počet selat narozených na 1 prasnici v průměru v celé ČR. Výjimkou byly roky 2007–2009, 2014 a 2021–2022. V letech 2016, 2019 a 2023 se v kraji v průměru na 1 prasnici narodilo o 4 a více selat více, než tomu bylo v celé ČR. Podíl uhynulých selat byl vyšší především v první polovině sledovaného období. Do roku 2014 se, s výjimkou let 2008 a 2013, pohyboval nad 12,0 %. Od roku 2015 podíl uhynulých selat nepřekročil 11,0 %, nejméně jich uhynulo v roce 2017 (8,2 % narozených selat).



KOMENTÁŘ

Vzhledem k útlumu chovu slepic v kraji došlo k výraznému poklesu v produkci vajec. S výjimkou roku 2019 nepřesáhl objem roční snášky po roce 2014 v kraji 5 tis. vajec. Nejvíce se kraj na celorepublikové produkci vajec podílel v letech 2006 a 2005, a to z 13,4 resp. 11,1 %. Do roku 2014 se tento podíl snížil na pouhé 1,0 % a v jednotlivých letech období 2015–2023 se kraj na produkci vajec v ČR podílel už jen z 0,1 až 0,3 %. Zároveň se v kraji snižovala i průměrná snáška vajec na 1 slepici. Zatímco v období 2005–2012 snesla jedna slepice v kraji v průměru více jak 300 vajec, od roku 2015 se průměrná snáška vajec na 1 slepici pohybovala v intervalu 205,1 (rok 2016) až 269,6 kusů (rok 2020). Na úrovni ČR jsme však mohli sledovat opačný trend.

Více informací naleznete ve [Veřejné databázi](#).

Kontakt:

Ing. Iva Princová
Krajská správa ČSÚ v Ústí nad Labem
Tel.: 472 706 106
Mob.: 797 874 132
E-mail: iva.princova@czso.cz