

## KOMENTÁŘ

13. 3. 2023

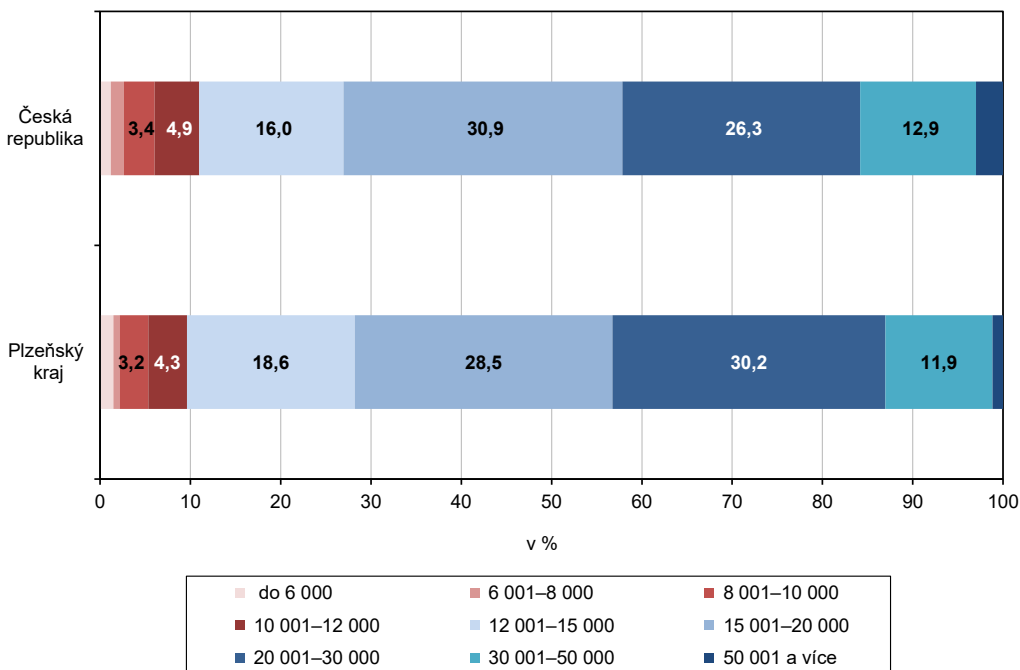
### Příjmy a životní podmínky v domácnostech Plzeňského kraje (EU-SILC 2022)

Nejvíce domácností v Plzeňském kraji pobíralo čistý měsíční příjem na osobu v rozmezí 20 001–30 000 Kč. V Plzeňském kraji byl zaznamenán v mezikrajském porovnání nejnižší podíl domácností, které vycházely se svými příjmy s velkými obtížemi. Průměrné měsíční náklady na bydlení byly v porovnání s ostatními kraji páté nejnižší.

Poslední ukončené šetření Životní podmínky se konalo od 29. 1. do 12. 6. 2022. Pro zjišťování příjmů je vždy referenčním obdobím minulý kalendářní rok, příjmy tudíž odpovídají stavu roku 2021. Šetření probíhá každoročně a jeho cílem je zjišťovat sociální a ekonomické podmínky tuzemských domácností. Důležitou součástí šetření jsou informace o podílu osob ohrožených příjmovou chudobou a také osob, které žijí v domácnostech s určitým materiálním nedostatkem. Při interpretaci a analýze výsledků šetření je třeba mít neustále na paměti, že jsou zatíženy určitou statistickou chybou (výběrovou i nevýběrovou). Skutečná hodnota odhadované charakteristiky leží pravděpodobně v 95% intervalu spolehlivosti.

#### Podíly domácností podle čistého měsíčního příjmu na osobu<sup>\*)</sup>

Zdroj: ČSÚ, Příjmy a životní podmínky domácností 2022



<sup>\*)</sup> příjmy domácností jsou šetřeny za předchozí rok 2021

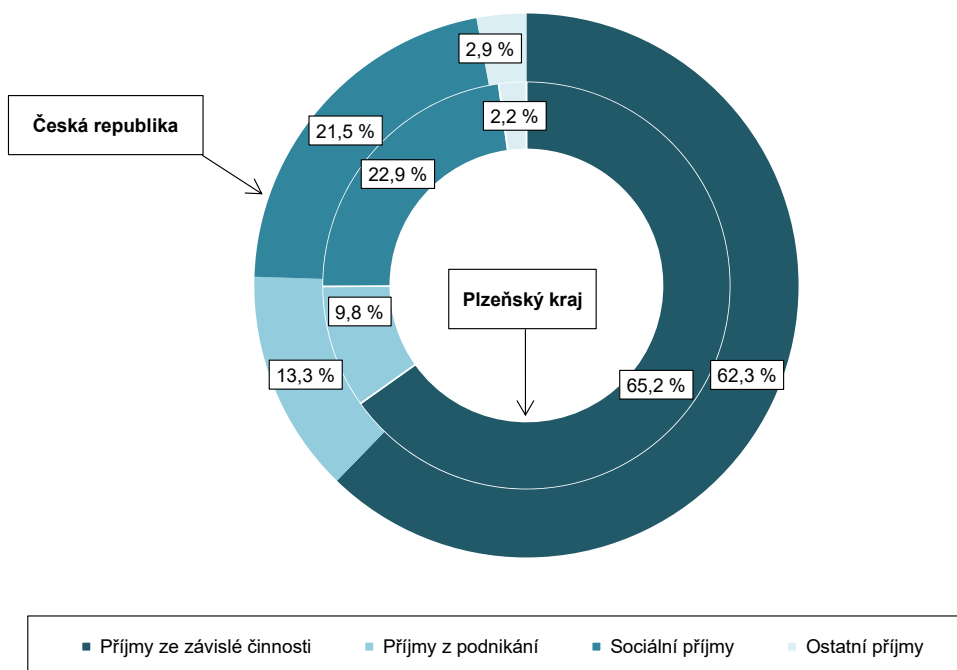
## KOMENTÁŘ

**V roce 2021 dosahoval v Plzeňském kraji průměrný čistý peněžní roční příjem na osobu v domácnosti (bez naturálních požitků) 229 994 Kč, v porovnání s ČR byl nižší o 4,6 %.** Meziročně se zvýšil o 22 858 Kč, tj. o 11,0 %. Nejvyšší podíl domácností (30,2 %) pobíral čistý měsíční příjem na osobu 20 001–30 000 Kč. Druhou nejčetněji zastoupenou skupinu (28,5 %) tvořily domácnosti s čistým příjmem v rozmezí 15 001–20 000 Kč. Čistý příjem 50 001 a více Kč na osobu mělo 1,2 % domácností v kraji. Nejnižší příjem do 6 000 Kč pobíralo 1,5 % domácností v kraji.

**V roce 2021 dosáhl roční hrubý peněžní příjem na osobu v domácnosti v Plzeňském regionu 263 175 Kč, v porovnání s celou ČR byl nižší o 5,1 %.** Struktura hrubého ročního peněžního příjmu se v Plzeňském kraji lišila od struktury hrubého ročního peněžního příjmu v ČR především v příjmech z podnikání, které byly v porovnání s ČR nižší o 3,5 procentního bodu (dále jen p. b.). Naopak byly v Plzeňském kraji oproti ČR vyšší příjmy ze závislé činnosti o 2,9 p. b a sociální příjmy o 1,3 p. b.

### Struktura hrubých ročních peněžních příjmů na osobu<sup>1)</sup>

Zdroj: ČSÚ, Příjmy a životní podmínky domácností 2022



<sup>1)</sup> příjmy domácností jsou šetřeny za předchozí rok 2021

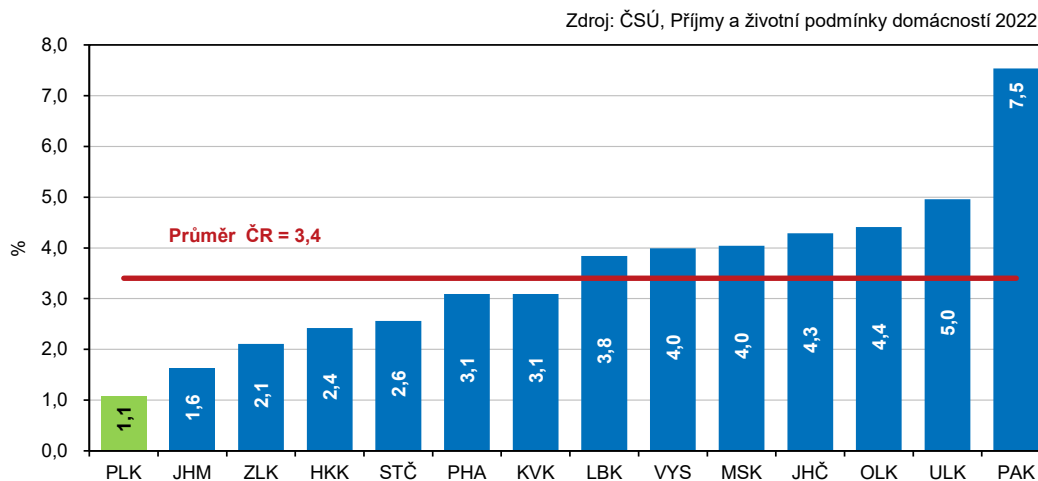
**Nejnižší podíly domácností, které uvedly, že jsou schopny vyjít se svými příjmy velmi snadno, byly zaznamenány v krajích Plzeňském (1,1 %), Karlovarském (1,5 %) a Zlínském (1,7 %).** Naopak nejvyšší podíly domácností, které hospodařily se svými příjmy velmi snadno, se vyskytovaly v Hl. městě Praze (5,9 %) a Moravskoslezském kraji (5,1 %). Podíl domácností

## KOMENTÁŘ

v Plzeňském kraji, který vycházel se svými příjmy velmi snadno, se snížil z 1,8 % v roce 2021 na 1,1 % v roce 2022 (meziroční pokles o 0,7 p. b.). Průměr za ČR představoval 3,4 % domácností a v porovnání s Plzeňským krajem byl tento podíl vyšší o 2,4 p. b.

**Nejvyšší podíly domácností, které se svými příjmy vycházely s velkými obtížemi,** byly zaznamenány v krajích Pardubickém (7,5 %) a Ústeckém (5,0 %). Naopak nejnižší podíly domácností, které hospodařily se svými příjmy velmi obtížně, byly evidovány v krajích Plzeňském (1,1 %) a Jihomoravském (1,6 %). Podíl domácností v Plzeňském kraji klesl z 1,7 % v roce 2021 na 1,1 % v roce 2022 (meziroční snížení o 0,6 p. b.). Průměr za ČR představoval 3,4 % domácností a oproti Plzeňskému regionu byl vyšší o 2,3 p. b.

### Domácnosti vycházely s příjmy s velkými obtížemi



<sup>1)</sup> příjmy domácností jsou šetřeny za předchozí rok 2021

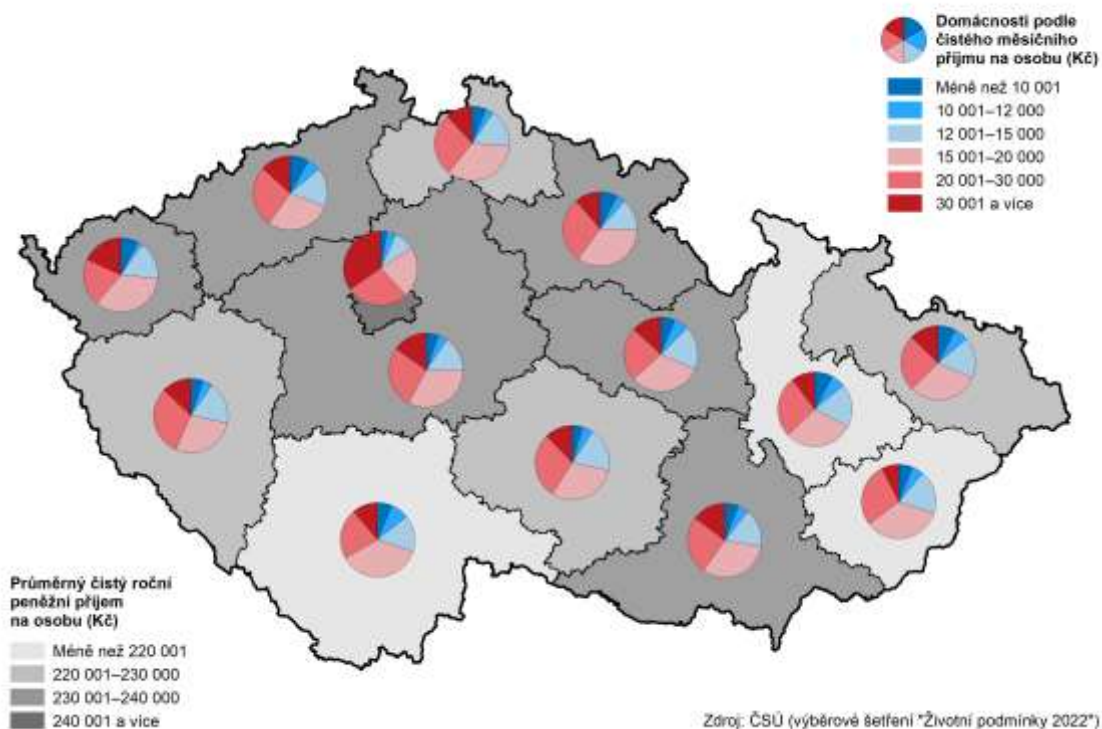
**Pod hranicí příjmové chudoby** (60 % mediánu ekvivalizovaného disponibilního příjmu) žilo **v roce 2022 v ČR 1 046,4 tis. osob.** Meziročně se tento počet zvýšil o 16,1 %. Oproti roku 2017 vzrostl počet osob žijících pod hranicí chudoby o 10,4 %.

**Mírou příjmové chudoby bylo v roce 2022 ohroženo 10,2 % Čechů.** V porovnání s rokem 2021 se zvýšila míra chudoby o 1,6 p. b., oproti roku 2017 byla vyšší o 1,1 p. b.

**Hranice příjmové chudoby dosáhla v ČR ročního čistého příjmu 186 847 Kč na osobu,** což odpovídá čistému měsíčnímu příjmu 15 571 Kč. Meziročně se tento měsíční příjem zvýšil o 1 516 Kč a oproti roku 2017 vzrostl o 4 376 Kč. Aby domácnost nespadla pod hranici příjmové chudoby, museli by mít dva dospělí čistý měsíční příjem vyšší než 23 356 Kč, rodič s dítětem do 13 let více než 20 242 Kč měsíčně a partnerský pár se dvěma dětmi do 13 let více než 32 698 Kč za měsíc.

## KOMENTÁŘ

### Příjmy domácností v krajích v roce 2021



**Celkové měsíční průměrné náklady na bydlení na 1 domácnost dosáhly v roce 2022 v Plzeňském kraji 6 244 Kč.** Nejvyšší měsíční průměrné náklady na bydlení na domácnost měli obyvatelé v Hl. městě Praze (9 186 Kč) a Ústeckém kraji (7 180 Kč), nejnižší v krajích Vysočina (5 871 Kč) a Jihočeském (5 954 Kč). V mezikrajském porovnání byly celkové průměrné měsíční náklady na bydlení v Plzeňském kraji páté nejnižší. V porovnání s průměrem ČR (6 820 Kč) byly měsíční náklady na bydlení v Plzeňském kraji nižší v průměru o 576 Kč. Meziroční zvýšení průměrných měsíčních nákladů na bydlení na 1 domácnost v Plzeňském kraji činilo 10,8 %.

**Podle subjektivního názoru respondentů byly měsíční náklady na bydlení v Plzeňském kraji velkou zátěží pro 14,2 % domácností** (třetí nejnižší podíl mezi krají). V porovnání s ostatními krají představovaly tyto náklady nejvyšší zátěž pro domácnosti v krajích Pardubickém (30,3 %) a Ústeckém (21,5 %). Naopak nejnižší podíl domácností označil výdaje za bydlení jako velkou zátěž v krajích Královéhradeckém (11,4 %) a Vysočina (12,8 %).

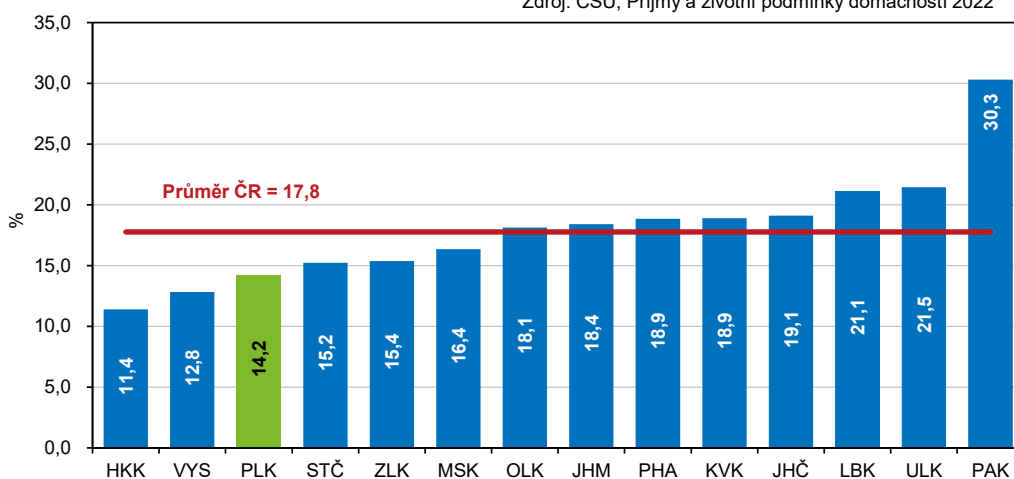
**Za posledních 5 let se v Plzeňském kraji zvýšily průměrné roční čisté peněžní příjmy na osobu o 32,9 %.** Podíl domácností s čistým měsíčním příjmem na osobu do 6 000 Kč vzrostl o 0,4 p. b. Nejvíce vzrostl podíl domácností s příjmem od 20 001 do 30 000 Kč, a to o 16,9 p. b. Podíl domácností s příjmem nad 50 001 Kč se zvýšil o 0,6 p. b.

## KOMENTÁŘ

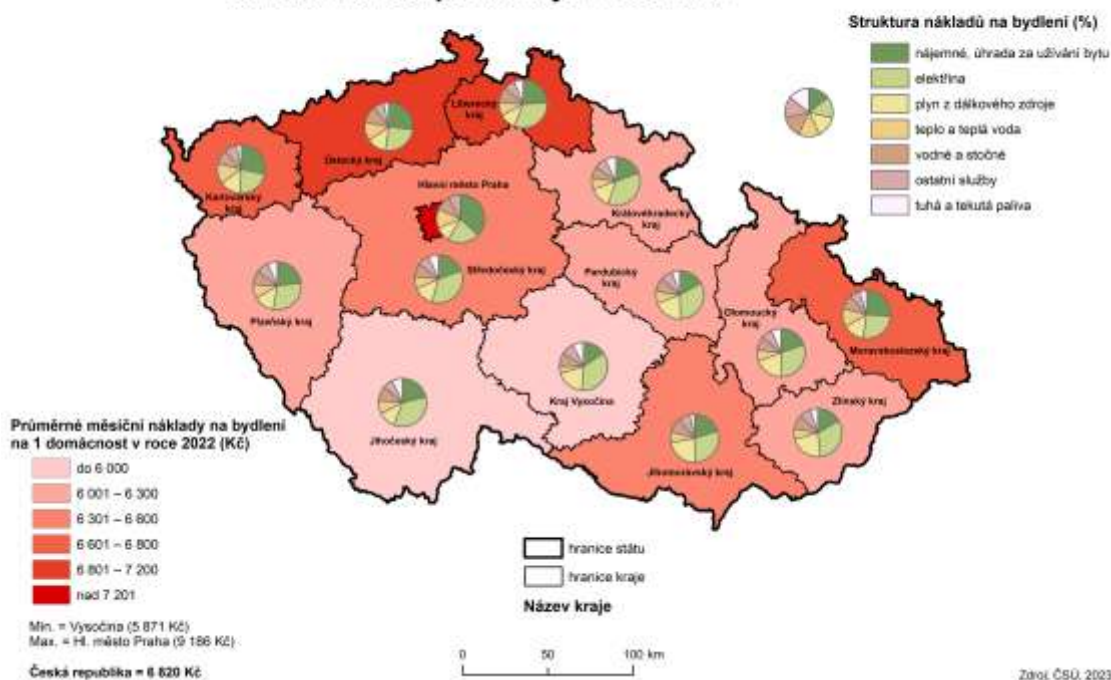
Podíl domácností v Plzeňském kraji, pro které byly náklady na bydlení velkou zátěží, se oproti roku 2017 snížil o 10,6 p. b., naopak podíl domácností, pro které tyto náklady nebyly vůbec zátěží, se zvýšil o 0,7 p. b.

### Náklady na bydlení jsou pro domácnost velkou zátěží

Zdroj: ČSÚ, Příjmy a životní podmínky domácností 2022



### Průměrné měsíční náklady na bydlení na 1 domácnost podle krajů v roce 2022



**KOMENTÁŘ**
**Příjmy a charakteristiky bydlení domácností v Plzeňském kraji**

Zdroj: ČSÚ, Příjmy a životní podmínky domácností

|   | 2017           | 2018           | 2019           | 2020           | 2021           | 2022           | Rozdíl<br>2022-2017 |
|---|----------------|----------------|----------------|----------------|----------------|----------------|---------------------|
| <b>Počet domácností</b>   | <b>241 171</b> | <b>243 023</b> | <b>250 342</b> | <b>248 038</b> | <b>250 347</b> | <b>249 844</b> | <b>8 673</b>        |
| Podíl na ČR (%)   | 5,5            | 5,5            | 5,6            | 5,6            | 5,6            | 5,6            | 0,1                 |
| Průměrný počet členů domácností   | 2,4            | 2,3            | 2,3            | 2,3            | 2,3            | 2,3            | -0,1                |
| <b>Průměrný roční čistý příjem na osobu<sup>1)</sup> (Kč)</b>   | <b>173 074</b> | <b>184 785</b> | <b>191 313</b> | <b>206 738</b> | <b>207 136</b> | <b>229 994</b> | <b>56 920</b>       |
| <b>Podíl domácností podle měsíčního čistého peněžního příjmu na osobu<sup>1)</sup> (%)</b>                  |                |                |                |                |                |                |                     |
| do 6 000  | 1,1            | 1,9            | 1,6            | 0,4            | 0,6            | 1,5            | 0,4                 |
| 6 001 - 8 000   | 6,0            | 2,8            | 1,6            | 1,1            | 1,1            | 0,7            | -5,3                |
| 8 001 - 10 000  | 7,8            | 6,4            | 8,2            | 5,0            | 6,1            | 3,2            | -4,6                |
| 10 001 - 12 000   | 18,8           | 18,0           | 14,8           | 11,6           | 8,5            | 4,3            | -14,5               |
| 12 001 - 15 000   | 24,8           | 22,6           | 26,2           | 22,4           | 18,1           | 18,6           | -6,2                |
| 15 001 - 20 000   | 23,4           | 23,3           | 20,8           | 28,7           | 33,4           | 28,5           | 5,1                 |
| 20 001 - 30 000   | 13,3           | 19,6           | 18,9           | 22,9           | 25,2           | 30,2           | 16,9                |
| 30 001 - 50 000   | 4,3            | 5,2            | 7,7            | 7,6            | 6,7            | 11,9           | 7,6                 |
| 50 001 a více   | 0,6            | 0,3            | 0,2            | 0,4            | 0,3            | 1,2            | 0,6                 |
| <b>Domácnosti podle vztahu k mediánu průměrného čistého peněžního příjmu na osobu v ČR<sup>1)</sup> (%)</b> |                |                |                |                |                |                |                     |
| do 40 % M   | 0,9            | 1,9            | 1,6            | 0,4            | 1,0            | 2,0            | 1,1                 |
| 40 - 50 % M   | 2,1            | 1,1            | 0,4            | 1,1            | 1,4            | 1,4            | -0,7                |
| 50 - 60 % M   | 3,8            | 3,0            | 4,1            | 3,5            | 5,9            | 3,4            | -0,4                |
| 60 - 70 % M   | 5,1            | 4,0            | 6,9            | 8,2            | 7,4            | 7,3            | 2,2                 |
| 70 - 80 % M   | 7,9            | 9,9            | 12,2           | 10,4           | 9,5            | 12,3           | 4,4                 |
| 80 % a více M   | 80,2           | 80,1           | 74,7           | 76,5           | 74,8           | 73,6           | -6,6                |
| <b>Náklady na bydlení celkem (Kč za měsíc na domácnost)</b>   | <b>5 279</b>   | <b>5 192</b>   | <b>5 277</b>   | <b>5 641</b>   | <b>5 634</b>   | <b>6 244</b>   | <b>966</b>          |
| v tom:  |                |                |                |                |                |                |                     |
| nájemné   | 1 196          | 1 229          | 1 291          | 1 419          | 1 388          | 1 438          | 242                 |
| elektřina   | 1 359          | 1 341          | 1 319          | 1 459          | 1 539          | 1 855          | 496                 |
| plyn z dálkového zdroje   | 716            | 701            | 785            | 805            | 725            | 856            | 140                 |
| teplo a teplá voda  | 590            | 653            | 619            | 587            | 592            | 589            | -1                  |
| vodné a stočné  | 541            | 460            | 466            | 578            | 566            | 595            | 54                  |
| ostatní služby  | 464            | 443            | 447            | 443            | 480            | 520            | 56                  |
| tuhá a tekutá paliva  | 412            | 367            | 349            | 350            | 344            | 393            | -19                 |
| <b>Náklady na bydlení jsou pro domácnost dle subjektivního názoru člena domácnosti (%)</b>                  |                |                |                |                |                |                |                     |
| velkou zátěží   | 24,8           | 21,1           | 16,6           | 13,6           | 12,9           | 14,2           | -10,6               |
| určitou zátěží  | 67,6           | 70,9           | 74,0           | 76,4           | 78,3           | 77,5           | 9,9                 |
| vůbec nejsou zátěží   | 7,6            | 8,0            | 9,5            | 10,1           | 8,8            | 8,3            | 0,7                 |

<sup>1)</sup> příjmy domácností jsou šetřeny za předchozí rok

**Kontakt:**

Ing. Zuzana Trnecková  
 Krajská správa ČSÚ v Plzni  
 T: 377 612 253  
 E-mail: [zuzana.trneckova@czso.cz](mailto:zuzana.trneckova@czso.cz)

Oddělení informačních služeb a správy registrů - Krajská správa ČSÚ v Plzni

Informace o inflaci, HDP, obyvatelstvu, průměrných mzdách a mnohé další najdete na stránkách  
 Českého statistického úřadu: [www.plzen.czso.cz](http://www.plzen.czso.cz) | tel.: 377 612 108, e-mail: [infoservisplzen@czso.cz](mailto:infoservisplzen@czso.cz)