

KOMENTÁŘ

2. 5. 2023

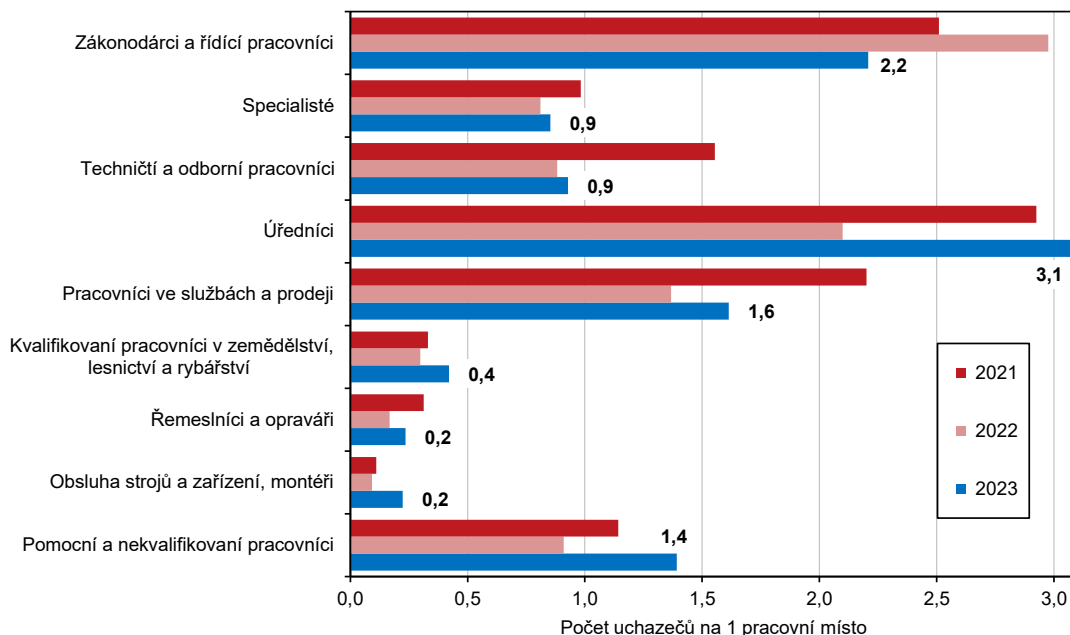
Strukturální nezaměstnanost v Plzeňském kraji k 31. 3. 2023

Nízká nezaměstnanost v Plzeňském kraji neodstranila nedostatky některých chybějících profesí na trhu práce. I když se meziročně počty pracovních míst v evidenci úřadu práce výrazně snížily, přesto zůstala řada pracovních míst neobsazených, a to zejména v kategorii dělnických profesí. V mezikrajském porovnání se Plzeňský kraj v počtu pracovních míst umístil na čtvrtém místě.

V Plzeňském kraji se meziročně snížil počet pracovních míst v evidenci úřadu práce o 42,5 %. Zatímco k 31. 3. 2022 činil počet pracovních míst 33 497, k 31. 3. 2023 se snížil až na 19 264. Zbývající pracovní místa, která se týkala především dělnických profesí, se v porovnání se stejnými minulými obdobími podařilo částečně zaplnit. Podle CZ-ISCO (klasifikace zaměstnání) se nejvíce meziročně snížila pracovní místa pro profese Obsluha strojů a zařízení, montéři (o 10 765, tj. pokles o 56,6 %) a pro Řemeslníky a opraváře (o 1 929, tj. pokles o 28,3 %). I když se pracovní místa částečně zaplnila, zůstalo v evidenci úřadů pro Obsluhu strojů a zařízení, montéři 8 254 neobsazených míst a pro Řemeslníky a opraváře 4 878 neobsazených míst. Pracovních míst, která vyžadovala vyšší odbornou kvalifikaci, zůstalo na trhu práce v oborech Technických a odborných pracovníků 800 a Specialistů 577.

Počet uchazečů na 1 pracovní místo v evidenci úřadu práce podle CZ-ISCO v Plzeňském kraji k 31. 3.

Pramen: Ministerstvo práce a sociálních věcí



KOMENTÁŘ

Zaměstnanci nechyběli v zaměstnaneckých kategoriích **Zákonodárci a řídící pracovníci** a **Úředníci**. K 31. 3. 2023 připadli v kategorii Zákonodárci a řídící pracovníci na 1 pracovní místo 2,2 zaměstnance a v kategorii Úředníci 3,1 zaměstnance na 1 pracovní místo. Počet úředníků na 1 pracovní místo v porovnání s předchozím rokem se zvýšil z 2,1 na 3,1. Úřednická místa se snížila meziročně o 32,2 %, zatímco počty uchazečů o úřednickou profesi zůstaly na téměř stejné úrovni jako ke konci března roku 2022.

V porovnání s ČR byl v Plzeňském kraji nižší **počet uchazečů úřednických profesí** o 0,7 zaměstnance na 1 pracovní místo. Počet uchazečů v kategorii Zákonodárci a řídící pracovníci, který připadl na 1 pracovní místo, byl v Plzeňském kraji oproti ČR naopak vyšší o 0,8 zaměstnance na 1 pracovní místo.

V časovém rozmezí let 2019–2023 se v Plzeňském kraji snížil **počet pracovních míst v evidenci úřadu práce** o 48,9 %. Počet uchazečů o zaměstnání v evidenci úřadu práce se oproti tomu zvýšil o 31,0 %. V roce 2023 se na celkovém počtu pracovních míst v ČR podílel Plzeňský kraj 6,8 % a v rámci krajů se Plzeňský region umístil na čtvrtém místě za Hl. městem Prahou, Středočeským a Jihomoravským krajem.

V roce 2023 se oproti roku 2019 snížil nejvíce počet pracovních míst v Plzeňském kraji v dělnických profesích, v kategorii Obsluha strojů a zařízení o 14 790, Pomocní a nekvalifikovaní pracovníci o 1 606 a Řemeslníci a opraváři o 1 276. I v ostatních profesích se pracovní místa snižovala, pouze v kategorii Kvalifikovaní pracovníci v zemědělství, lesnictví a rybářství se v porovnání s rokem 2019 pracovní místa zvýšila o 82.

V časové řadě 2019–2023 se v regionu **počty uchazečů o zaměstnání** celkem zvýšily o 2 778 uchazečů, tj. o 31,0 %. Nejvyšší růst uchazečů zaznamenaly především profese Pracovníci ve službách a prodeji (o 800), Pomocní a nekvalifikovaní pracovníci (o 785) a Obsluha strojů a zařízení, montéři (o 507). V porovnání s rokem 2019 přibýlo v roce 2023 nejméně uchazečů v profesích Příslušníci armády (jen 3 osoby), Zákonodárci a řídící pracovníci (13) a Kvalifikovaní pracovníci v zemědělství, lesnictví a rybářství (14).

KOMENTÁŘ

Uchazeči o zaměstnání a pracovní místa podle klasifikace CZ-ISCO v Plzeňském kraji k 31. 3.

Pramen: Ministerstvo práce a sociálních věcí ČR

	2019	2020	2021	2022	2023
Uchazeči o zaměstnání celkem¹⁾	8 951	10 814	14 098	11 164	11 729
v tom podle CZ-ISCO:					
1. Zákodárci a řídicí pracovníci	104	124	143	122	117
2. Specialisté	445	510	597	472	492
3. Techničtí a odborní pracovníci	632	812	1 030	740	742
4. Úředníci	1 036	1 187	1 600	1 312	1 307
5. Pracovníci ve službách a prodeji	1 607	2 085	2 909	2 343	2 407
6. Kvalifikovaní pracovníci v zemědělství, lesnictví a rybářství	124	117	163	156	138
7. Řemeslníci a opraváři	983	1 245	1 622	1 140	1 147
8. Obsluha strojů a zařízení, montéři	1 337	1 651	2 127	1 748	1 844
9. Pomocní a nekvalifikovaní pracovníci	2 636	2 820	3 638	3 047	3 421
0. Příslušníci armády	3	6	5	6	6
Neuvedeno	44	257	264	78	108
Pracovní místa celkem¹⁾	37 711	36 470	31 367	33 497	19 264
v tom podle CZ-ISCO:					
1. Zákodárci a řídicí pracovníci	60	48	57	41	53
2. Specialisté	683	791	608	582	577
3. Techničtí a odborní pracovníci	915	814	663	839	800
4. Úředníci	537	652	547	625	424
5. Pracovníci ve službách a prodeji	2 008	1 942	1 322	1 713	1 492
6. Kvalifikovaní pracovníci v zemědělství, lesnictví a rybářství	246	477	492	523	328
7. Řemeslníci a opraváři	6 154	5 998	5 185	6 807	4 878
8. Obsluha strojů a zařízení, montéři	23 044	22 379	19 309	19 019	8 254
9. Pomocní a nekvalifikovaní pracovníci	4 064	3 369	3 184	3 348	2 458
0. Příslušníci armády	-	-	-	-	-
Uchazeči na 1 pracovní místo¹⁾	0,2	0,3	0,4	0,3	0,6
v tom podle CZ-ISCO:					
1. Zákodárci a řídicí pracovníci	1,7	2,6	2,5	3,0	2,2
2. Specialisté	0,7	0,6	1,0	0,8	0,9
3. Techničtí a odborní pracovníci	0,7	1,0	1,6	0,9	0,9
4. Úředníci	1,9	1,8	2,9	2,1	3,1
5. Pracovníci ve službách a prodeji	0,8	1,1	2,2	1,4	1,6
6. Kvalifikovaní pracovníci v zemědělství, lesnictví a rybářství	0,5	0,2	0,3	0,3	0,4
7. Řemeslníci a opraváři	0,2	0,2	0,3	0,2	0,2
8. Obsluha strojů a zařízení, montéři	0,1	0,1	0,1	0,1	0,2
9. Pomocní a nekvalifikovaní pracovníci	0,6	0,8	1,1	0,9	1,4
0. Příslušníci armády	x	x	x	x	x

¹⁾ v evidenci úřadu práce

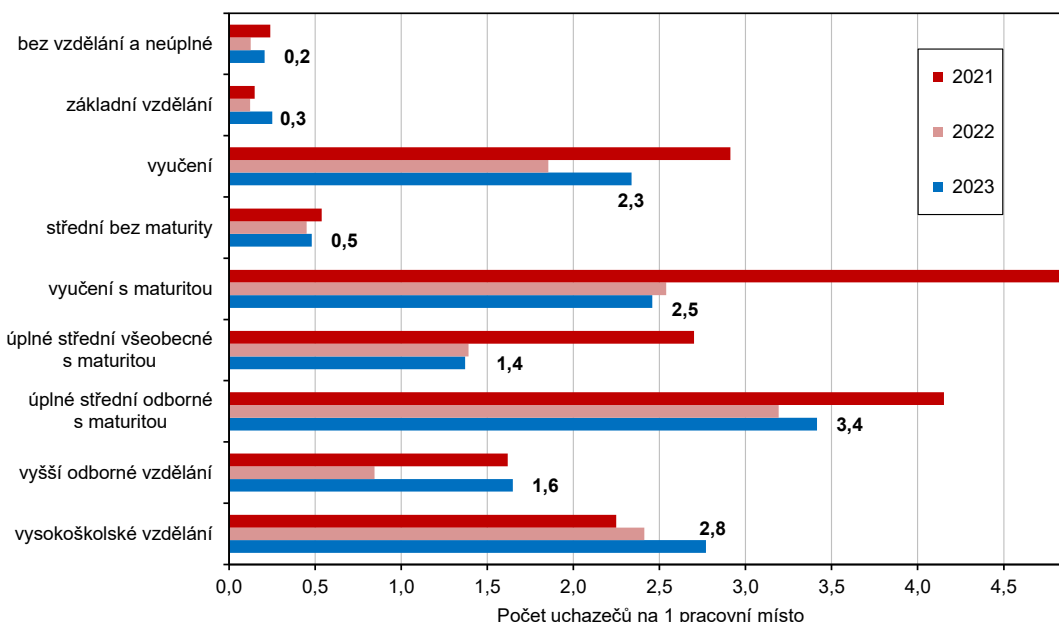
K 31. 3. 2023 připadlo v Plzeňském kraji na 1 pracovní místo nejvíce uchazečů s **úplným středním odborným vzděláním s maturitou** (3,4), druhou skupinu tvořili uchazeči s **vysokoškolským vzděláním** (2,8) a třetí nejčetněji zastoupenou skupinu představovali **vyučení uchazeči s maturitou** (2,5). Nejnižší počet uchazečů, který připadl na 1 pracovní místo, byl v kategorii bez vzdělání a s neúplným vzděláním (0,2) a se základním vzděláním (0,3). Rovněž uchazeči se středním vzděláním bez maturity (0,5 uchazeče na 1 pracovní místo) patřili do skupiny uchazečů, pro kterou bylo snazší najít uplatnění na trhu práce, než pro některé uchazeče s vysokoškolským vzděláním. Z uchazečů se středoškolským vzděláním s maturitou se nejlépe uplatňovali na trhu práce uchazeči s úplným středním všeobecným

KOMENTÁŘ

vzděláním (1,4 uchazeče na 1 pracovní místo). Počet uchazečů s vyšším odborným vzděláním se oproti stejnému období předchozího roku zvýšil o 42,7 % a počet pracovních míst klesl o 26,8 %, v důsledku toho připadlo na 1 pracovní místo 1,6 uchazeče (meziroční zvýšení o 0,8 uchazeče na 1 pracovní místo). Meziročně se po uchazečích s vyšším odborným vzděláním nejvýrazněji zvýšil počet uchazečů s vysokoškolským vzděláním, a to o 18,8 %, rovněž vzrostly i skupiny uchazečů se základním vzděláním o 9,8 % a vyučených s maturitou o 6,0 %.

Počet uchazečů na 1 pracovní místo v evidenci úřadu práce podle vzdělání v Plzeňském kraji k 31. 3.

Pramen: Ministerstvo práce a sociálních věcí



V porovnání se stejným obdobím roku 2022 se zvýšil počet pracovních míst v evidenci úřadu práce pro **vyučené uchazeče s maturitou** o 9,5 % a pro uchazeče s **vysokoškolským vzděláním** o 3,4 %. Na jedné straně se meziročně zvyšoval počet pracovních míst pro vyučené uchazeče s maturitou a uchazeče s vysokoškolským vzděláním, ale na druhé straně rostl počet uchazečů v obou skupinách, což souviselo s tím, že jejich vzdělání neodpovídalo struktuře pracovních míst.

Ostatní pracovní místa se v meziročním porovnání snížila. Nejvýrazněji se snížil počet pracovních míst pro uchazeče se **základním vzděláním** (o 46,8 %) a **bez vzdělání a s neúplným vzděláním** (o 46,4 %). Třetí skupinu s nejvyšším meziročním poklesem, představovala místa pro uchazeče s **vyšším odborným vzděláním** (o 26,8 %). Téměř o jednu pětinu se meziročně snížila pracovní místa pro **vyučené uchazeče**.

KOMENTÁŘ

V časovém rozmezí let 2019–2023 se počet uchazečů na 1 pracovní místo ve všech vzdělanostních kategoriích zvýšil. Nejvyšší růst byl zaznamenán ve skupině uchazečů s úplným středním odborným vzděláním, a to o 1,7 uchazeče na 1 pracovní místo. Naopak nejnižší byl ve skupině uchazečů bez vzdělání a s neúplným vzděláním (jen o 0,03 uchazeče na 1 pracovní místo).

Uchazeči o zaměstnání a pracovní místa podle vzdělání v Plzeňském kraji k 31. 3.

Pramen: Ministerstvo práce a sociálních věcí ČR

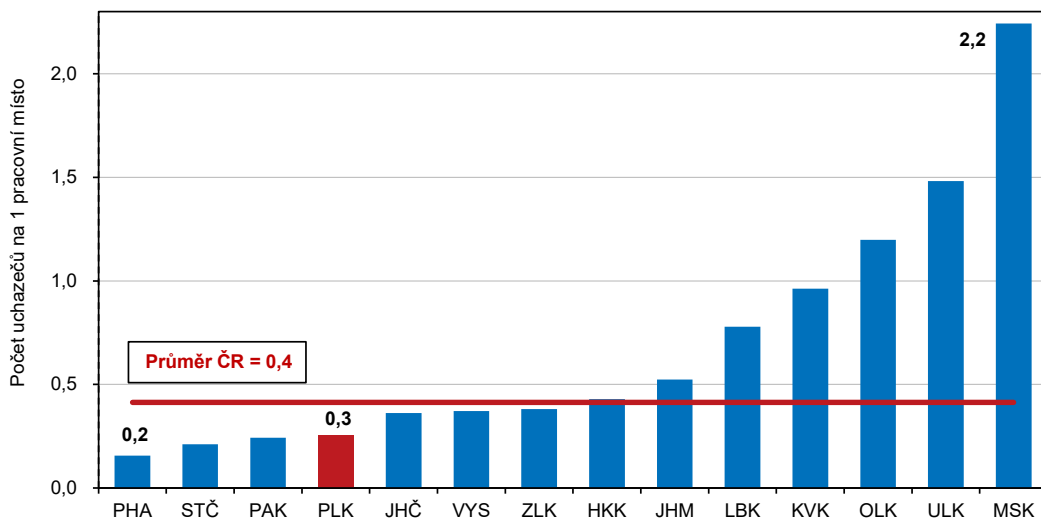
	2019	2020	2021	2022	2023
Uchazeči o zaměstnání celkem¹⁾	8 951	10 814	14 098	11 164	11 729
v tom podle vzdělání:					
bez vzdělání a neúplné	163	188	264	237	208
základní vzdělání	2 637	3 024	3 917	3 342	3 670
vyučení	3 243	3 920	5 184	3 928	3 984
střední bez maturity	243	291	412	317	310
vyučení s maturitou	348	477	621	480	509
úplné střední všeobecné s maturitou	202	288	389	288	277
úplné střední odborné s maturitou	1 421	1 800	2 317	1 788	1 820
vyšší odborné vzdělání	56	77	110	82	117
vysokoškolské vzdělání	638	749	884	702	834
Pracovní místa¹⁾	37 711	36 470	31 367	33 497	19 264
v tom podle vzdělání:					
bez vzdělání a neúplné	903	1 208	1 100	1 886	1 010
základní vzdělání	30 174	29 964	26 432	27 445	14 591
vyučení	3 325	2 767	1 780	2 119	1 704
střední bez maturity	1 536	878	765	703	645
vyučení s maturitou	192	139	127	189	207
úplné střední všeobecné s maturitou	258	230	144	207	202
úplné střední odborné s maturitou	811	651	558	560	533
vyšší odborné vzdělání	71	101	68	97	71
vysokoškolské vzdělání	441	532	393	291	301
Uchazeči na 1 pracovní místo¹⁾	0,2	0,3	0,4	0,3	0,6
v tom podle vzdělání:					
bez vzdělání a neúplné	0,2	0,2	0,2	0,1	0,2
základní vzdělání	0,1	0,1	0,1	0,1	0,3
vyučení	1,0	1,4	2,9	1,9	2,3
střední bez maturity	0,2	0,3	0,5	0,5	0,5
vyučení s maturitou	1,8	3,4	4,9	2,5	2,5
úplné střední všeobecné s maturitou	0,8	1,3	2,7	1,4	1,4
úplné střední odborné s maturitou	1,8	2,8	4,2	3,2	3,4
vyšší odborné vzdělání	0,8	0,8	1,6	0,8	1,6
vysokoškolské vzdělání	1,4	1,4	2,2	2,4	2,8

¹⁾ v evidenci úřadu práce

KOMENTÁŘ

Počet uchazečů se základním vzděláním na 1 pracovní místo^{*)} s požadavkem základního vzdělání podle krajů ČR k 31. 3. 2023

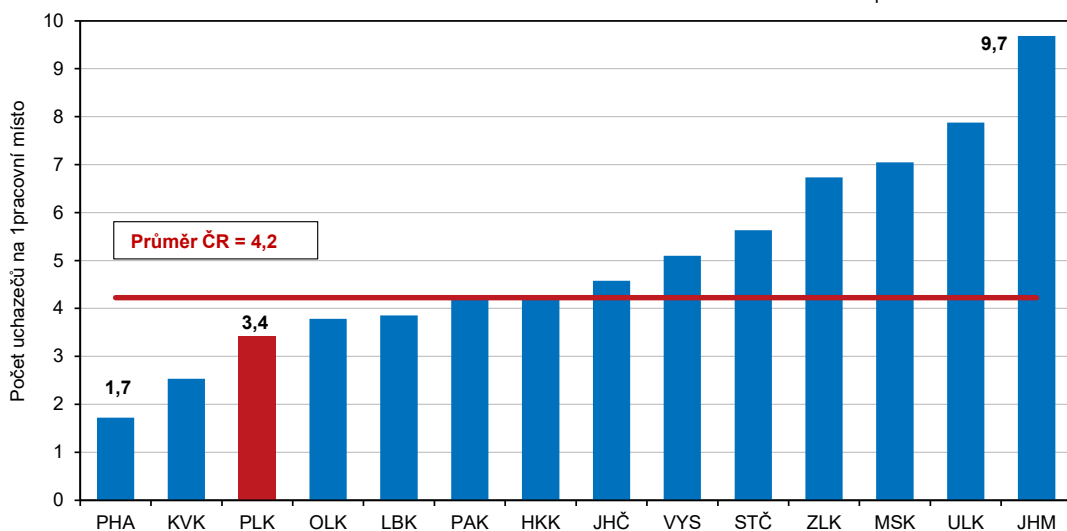
Pramen: Ministerstvo práce a sociálních věcí



^{*)} v evidenci úřadu práce

Počet uchazečů s úplným středním odborným vzděláním s maturitou na 1 pracovní místo^{*)} s požadavkem úplného středního vzdělání s maturitou podle krajů ČR k 31. 3. 2023

Pramen: Ministerstvo práce a sociálních věcí

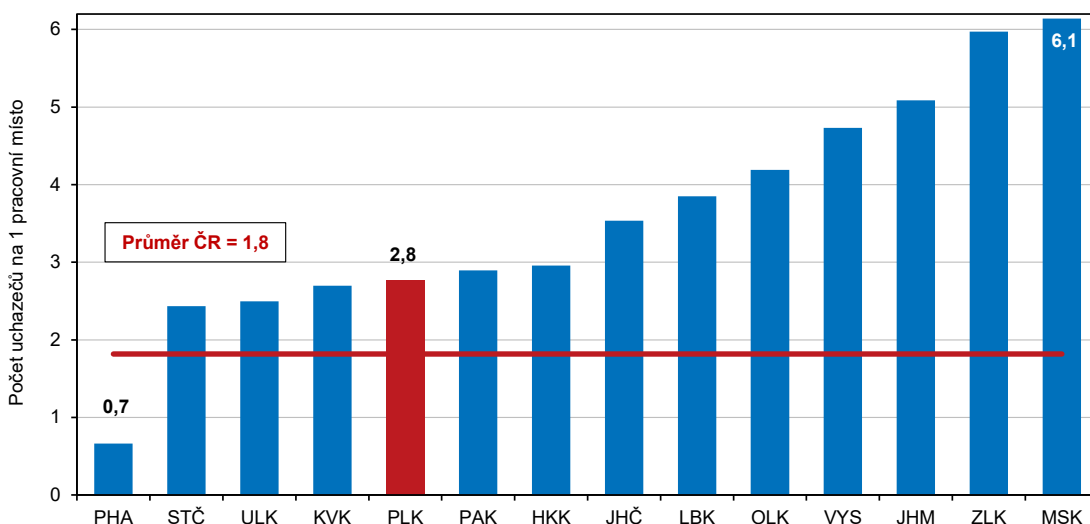


^{*)} v evidenci úřadu práce

KOMENTÁŘ

Počet vysokoškolsky vzdělaných uchazečů na 1 pracovní místo^{*)} s požadavkem vysokoškolského vzdělání podle krajů ČR k 31. 3. 2023

Pramen: Ministerstvo práce a sociálních věcí



^{*)} v evidenci úřadu práce

Vedle vzdělání ovlivňuje uplatnění uchazečů na trhu práce také **věková struktura uchazečů**. Většímu zájmu se těší uchazeči ve věkových skupinách 20–24 a 25–29 let. Tyto dvě věkové kategorie zahrnují mladé uchazeče, kteří mají zpravidla čerstvě ukončené vzdělání. V Plzeňském kraji bylo k 31. 3. 2023 nezaměstnaných uchazečů ve věkové skupině 25–29 let celkem 7,6 % a ve věkové kategorii 20–24 let dohromady 7,7 %, což byly nejnižší podíly nezaměstnaných uchazečů podle věkových skupin, jestliže se nebudeme zabývat krajními věkovými skupinami. Hodnotit krajní věkové skupiny uchazečů (do 19 let věku a ve věku 65 a více let) nemá význam, protože obě tyto věkové skupiny budou mít vždy nejnižší zastoupení. Ve skupině do 19 let nemá celá řada uchazečů dokončené vzdělání a v kategorii 65 a více let vznikl většině uchazečů nárok na starobní důchod. Nejvyšší podíl uchazečů o zaměstnání v regionu byl zastoupen věkovou kategorií 55–59 let (14,1 %) a představoval skupinu uchazečů těsně před nárokem na odchod do důchodu.

KOMENTÁŘ

Struktura uchazečů podle věku v Plzeňském kraji k 31. 3.

Pramen: Ministerstvo práce a sociálních věcí ČR

	2019	2020	2021	2022	2023
Uchazeči o zaměstnání celkem¹⁾	8 951	10 814	14 098	11 164	11 729
v tom podle věku:					
do 19 let	311	401	438	419	506
20–24 let	684	910	1 131	803	905
25–29 let	879	1 041	1 263	870	895
30–34 let	827	1 062	1 415	1 063	1 122
35–39 let	914	1 030	1 480	1 135	1 182
40–44 let	1 005	1 216	1 617	1 183	1 319
45–49 let	879	1 231	1 688	1 346	1 380
50–54 let	1 104	1 245	1 562	1 259	1 386
55–59 let	1 366	1 569	2 079	1 680	1 650
60–64 let	908	1 032	1 329	1 304	1 258
nad 65 let	74	77	96	102	126
Uchazeči o zaměstnání (v %)¹⁾	100,0	100,0	100,0	100,0	100,0
v tom podle věku:					
do 19 let	3,5	3,7	3,1	3,8	4,3
20–24 let	7,6	8,4	8,0	7,2	7,7
25–29 let	9,8	9,6	9,0	7,8	7,6
30–34 let	9,2	9,8	10,0	9,5	9,6
35–39 let	10,2	9,5	10,5	10,2	10,1
40–44 let	11,2	11,2	11,5	10,6	11,2
45–49 let	9,8	11,4	12,0	12,1	11,8
50–54 let	12,3	11,5	11,1	11,3	11,8
55–59 let	15,3	14,5	14,7	15,0	14,1
60–64 let	10,1	9,5	9,4	11,7	10,7
nad 65 let	0,8	0,7	0,7	0,9	1,1

¹⁾ v evidenci úřadu práce

Strukturální nezaměstnanost se objevuje tam, kde na trhu práce vzniká nesoulad mezi nabídkou a poptávkou. K hlavním příčinám, proč strukturální nezaměstnanost vzniká, patří na jedné straně vysoký počet absolventů stejného oboru (např. humanitního zaměření), kteří převyšují nabídku pracovních míst. Na druhé straně se naopak můžeme setkat s nedostatkem absolventů v technických oborech, kteří by na trhu práce našli dostatečný počet pracovních příležitostí. V současné době vzniká velký počet míst pro uchazeče s nízkou kvalifikací, kterých na trhu práce není dostatek. Nedostatek uchazečů na trhu práce zvyšuje cenu práce, rostou mzdy, které přispívají k růstu inflace. Strukturální nezaměstnanost se vyskytuje nejen ve státech s vysokou nezaměstnaností, ale postihuje i země s nízkou nezaměstnaností, mezi které ČR patří.

Všechny údaje o počtu uchazečů o zaměstnání v evidenci úřadu práce a jejich struktuře a také o pracovních místech v evidenci úřadu práce a jejich členění jsou převzaty z Informačního systému Ministerstva práce a sociálních věcí.

Kontakt:

Ing. Zuzana Trnečková
Krajská správa ČSÚ v Plzni
Tel.: 377 612 253
E-mail: zuzana.trneckova@czso.cz

Oddělení informačních služeb a správy registrů - Krajská správa ČSÚ v Plzni

Informace o inflaci, HDP, obyvatelstvu, průměrných mzdách a mnohé další najdete na stránkách Českého statistického úřadu: www.plzen.czso.cz | tel.: 377 612 108, e-mail: infoservisplzen@czso.cz