

KOMENTÁŘ

17. ledna 2020

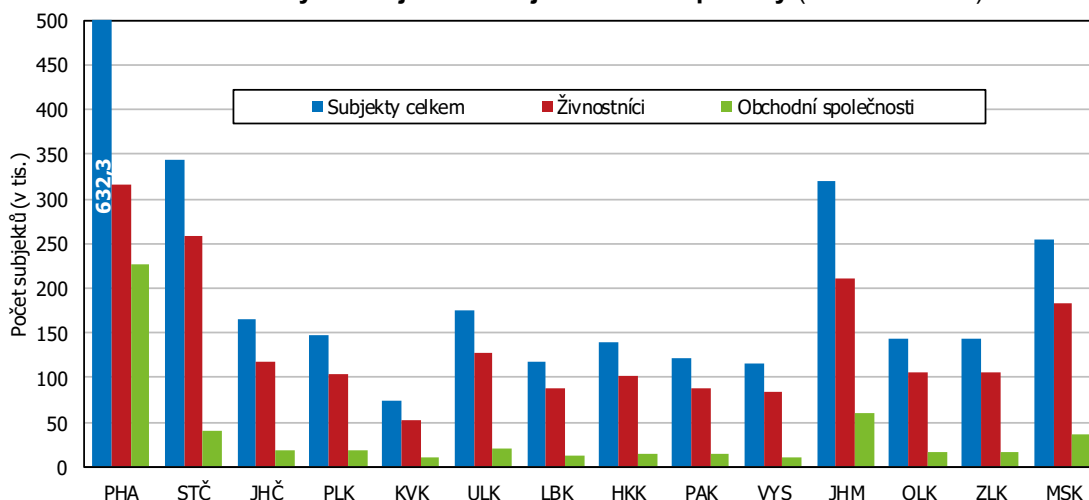
Organizační statistika v Jihočeském kraji k 31. 12. 2019

Ke konci roku 2019 bylo v Jihočeském kraji evidováno 165 373 ekonomických subjektů. Jejich počet se meziročně snížil o 0,6 %.

Registr ekonomických subjektů (RES) je veřejným seznamem, jenž vytváří a spravuje ČSÚ podle §20 zákona č. 89/1995 Sb., o státní statistické službě. Ekonomickým subjektem je každá právnická osoba, dále fyzická osoba s postavením podnikatele a organizační složka státu, která je účetní jednotkou.

V Registru ekonomických subjektů (RES) bylo ke konci roku 2019 v Jihočeském kraji evidováno 165 373 subjektů. Počet ekonomických subjektů jihočeského kraje se v porovnání se stejným obdobím roku 2018 snížil o 1 046 jednotek (-0,6 %). Česká republika jako celek naopak zaznamenala jejich zvýšení o 0,1 %. Nejvíce subjektů podnikalo v hlavním městě Praze (632 250), kde byl také evidován jejich nejvyšší meziroční nárůst (+1,6 %). Naproti tomu nejméně subjektů se nacházelo v Karlovarském kraji (74 190), kde také nastal jejich největší úbytek (-1,3 %). Ke snížení počtu podnikatelských subjektů došlo celkem v deseti krajích České republiky.

Graf 1. Počet ekonomických subjektů v krajích České republiky (k 31. 12. 2019)

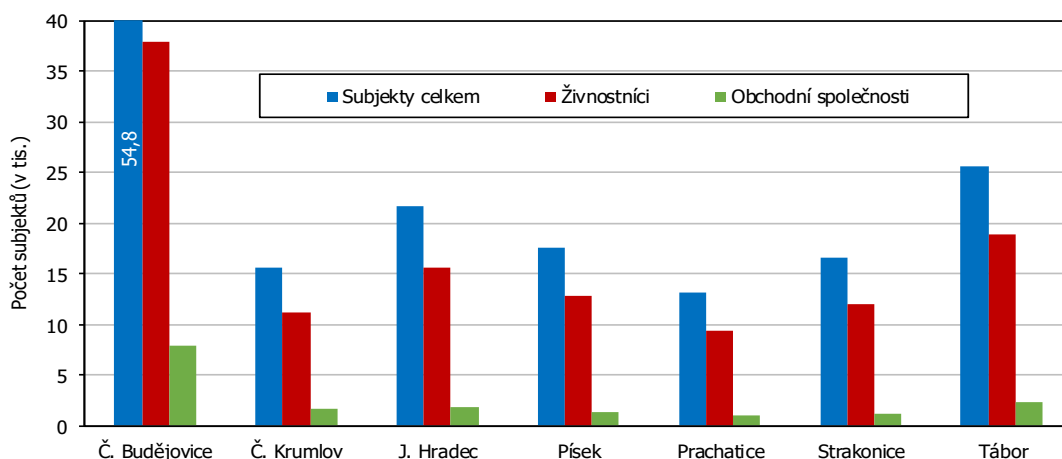


V Jihočeském kraji se meziročně snížil počet **fyzických osob** o 1,4 % na celkem 130 440. Jednoznačně mezi nimi převažovali soukromí podnikatelé podnikající dle živnostenského zákona (s 90,4% podílem na fyzických osobách kraje) nad zemědělskými podnikateli (4,0% podíl) a fyzickými osobami provozujícími jinou podnikatelskou činnost podle zvláštních předpisů (4,5% podíl). Zahraniční fyzické osoby a odštěpné závody zahraničních fyzických osob se podílely 1,0 % na všech fyzických osobách registrovaných v Jihočeském kraji. Fyzické osoby jako takové očividně převládaly nad **právnickými osobami**, jež tvořily 21,1% podíl kraje (třebaže se meziročně počet právnických osob zvýšil o 2,2 % na celkem 34 993). Výrazný, a to 50,5% podíl mezi právnickými osobami zaujaly obchodní společnosti, do nichž spadají veřejné

KOMENTÁŘ

obchodní společnosti, společnosti s ručením omezeným, komanditní společnosti, akciové společnosti i evropská hospodářská zájmová sdružení a evropské společnosti. Mezi obchodními společnostmi zcela jasně převažovaly společnosti s ručením omezeným.

Graf 2. Počet ekonomických subjektů v okresech Jihočeského kraje (k 31. 12. 2019)



Při bližším pohledu na jednotlivé okresy Jihočeského kraje je zřejmé, že se nejvíce podnikatelských subjektů nacházelo v okrese České Budějovice, a to 54 821. I přes 0,5% meziroční početní pokles si subjekty v tomto okrese udržely 33,1% podíl v kraji. Všechny ostatní okresy Jihočeského kraje, stejně tak jako ten českobudějovický, vykázaly úbytek ekonomických subjektů oproti konci roku 2018. Nejvýrazněji subjekty ubyly v okrese Český Krumlov, a to o 1,1 %. Nejméně zřetelný pokles (-0,2 %) nastal v okrese Prachatice, kde je také dlouhodobě evidováno nejméně ekonomických subjektů (13 192).

V rámci jednotlivých území kraje byl nejvyšší podíl fyzických osob evidován v okrese Tábor (81,2 %), naproti tomu nejnižší byl registrován v okrese České Budějovice (76,1 %). Podíl **soukromých podnikatelů** podnikajících dle živnostenského zákona byl nejvyšší v českobudějovickém okrese (91,1 %), naopak nejméně živnostníků bylo v okrese Prachatice (88,2% podíl). Na Prachaticku byl nejvyšší podíl zemědělských podnikatelů – fyzických osob (6,7 %), kdežto v okrese České Budějovice se zemědělství podnikatelé podíleli na celkovém množství fyzických osob daného okresu nejmenší měrou z celého Jihočeského kraje (2,3 %). Nejvyšší podíl právnických osob byl v okrese České Budějovice (23,9 %), v okrese Tábor byl nejnižší (18,8 %). Obchodní společnosti se na celkovém počtu právnických osob daných okresů nejvíce podílely v okrese České Budějovice (60,4 %) a nejméně v okrese Strakonice (40,2 %).

Převažující část ekonomických subjektů (57,1 %) v Jihočeském kraji nevedla počet zaměstnanců. Další 33,8 % jednotek bylo bez zaměstnanců. Ze všech subjektů, které uvedly počty zaměstnanců, převládaly tzv. mikropodniky (1–9 zaměstnanců). Celkem 123 podniků v kraji zaměstnávalo 250 a více zaměstnanců.

Ve struktuře dle převažující ekonomické činnosti podle klasifikace CZ-NACE převládaly subjekty, které se zabývaly velkoobchodem a maloobchodem; opravou a údržbou motorových vozidel. V Jihočeském kraji tvořily 17,9 % všech ekonomických subjektů kraje, ve srovnání s koncem roku 2018 jejich počty poklesly o 3,8 %. Druhý nejvyšší podíl ve struktuře podle ekonomické činnosti náleží subjektům, jež uvedly jako svou převažující činnost stavebnictví (13,2 %).

KOMENTÁŘ
Tab. Ekonomické subjekty v Jihočeském kraji a jeho okresech (k 31. 12. 2019)

Právní forma	Kraj celkem	v tom okresy						
		Č. Budějovice	Č. Krumlov	J. Hradec	Písek	Prachatice	Strakonice	Tábor
Celkem	165 373	54 821	15 683	21 731	17 634	13 192	16 629	25 683
Právní forma								
Fyzické osoby celkem	130 440	41 717	12 310	17 336	14 104	10 658	13 468	20 847
Živnostníci	117 977	38 000	11 171	15 655	12 819	9 403	11 976	18 953
Zemědělský podnikatel - fyzická osoba	5 215	969	501	820	615	718	744	848
Právnícké osoby celkem	34 933	13 104	3 373	4 395	3 530	2 534	3 161	4 836
Obchodní společnosti	17 657	7 915	1 675	1 937	1 443	1 125	1 272	2 290
Společnost s ručením omezeným	16 592	7 382	1 617	1 831	1 368	1 063	1 185	2 146
Akciová společnost	709	349	31	81	54	39	48	107
Počet zaměstnanců								
neuvedeno	94 493	31 535	9 411	12 488	9 766	7 559	9 336	14 398
bez zaměstnanců	55 856	17 727	4 933	7 433	6 311	4 483	5 906	9 063
Mikropodniky (1-9 zam.)	11 923	4 451	1 058	1 432	1 240	912	1 078	1 752
Malé podniky (10-49 zam.)	2 338	839	219	285	239	185	214	357
Střední podniky (50-249 zam.)	640	212	51	79	68	48	85	97
Velké podniky (více než 250 zam.)	123	57	11	14	10	5	10	16
Převažující činnost								
A Zemědělství, lesnictví a rybnářství	12 261	2 300	1 348	2 214	1 398	1 633	1 562	1 806
Průmysl celkem (B až E)	19 781	6 415	1 884	2 469	2 285	1 604	1 972	3 152
F Stavebnictví	21 815	6 551	2 040	3 102	2 375	1 997	2 148	3 602
G Velkoobchod, maloobchod; opravy a údržba motor. vozidel	29 573	10 416	2 329	3 771	3 178	2 133	3 042	4 704
H Doprava a skladování	3 794	1 332	363	390	425	313	416	555
I Ubytování, stravování a pohostinství	12 164	3 863	1 952	1 991	1 024	1 029	969	1 336
J Informační a komunikační činnosti	2 032	881	129	234	180	106	149	353
K Peněžnictví a pojišťovnictví	1 036	401	87	112	113	70	110	143
L Činnosti v oblasti nemovitostí	8 196	3 045	872	1 072	992	450	755	1 010
M Profesní, vědecké a technické činnosti	20 155	8 229	1 581	2 167	1 930	1 204	1 817	3 227
N Administrativní a podpůrné činnosti	2 926	1 147	278	311	342	170	223	455
O Veřejná správa a obrana; povinné sociální zabezpečení	1 749	341	116	269	244	181	276	322
P Vzdělávání	3 256	1 439	241	331	342	206	286	411
Q Zdravotní a sociální péče	1 908	674	155	257	187	144	181	310
R Kulturní, zábavní a rekreační činnosti	4 736	1 611	405	572	537	368	444	799
S Ostatní činnosti	14 435	4 764	1 434	1 884	1 558	1 134	1 456	2 205
Bez uvedení činnosti	5 556	1 412	469	585	524	450	823	1 293

Kontakt:

Ing. Ivana Vacková

Krajská správa ČSÚ v Českých Budějovicích

 e-mail: ivana.vackova@czso.cz

tel.: 386 718 321