

KOMENTÁŘ

21. ledna 2021

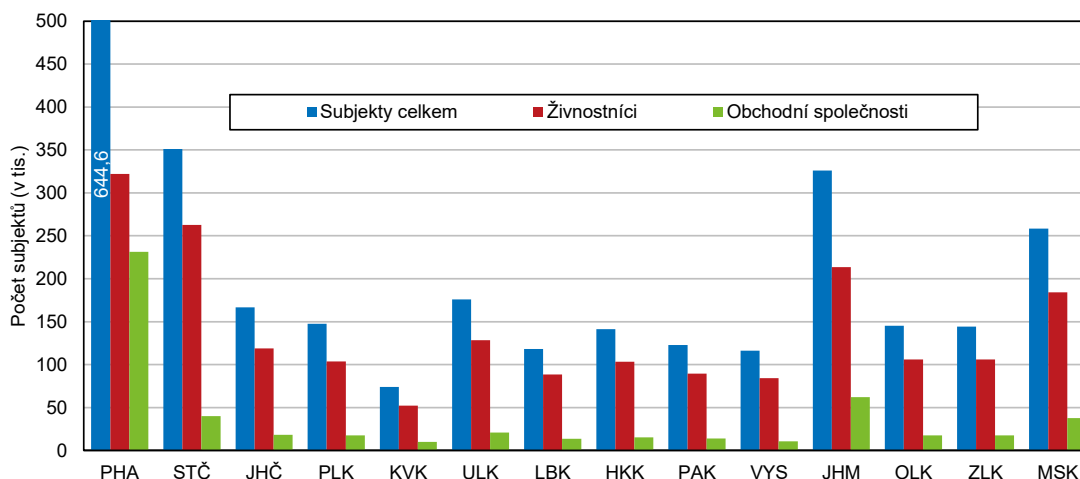
Organizační statistika v Jihočeském kraji k 31. 12. 2020

Ke konci roku 2020 bylo v Jihočeském kraji evidováno 166 853 ekonomických subjektů. Jejich počet se meziročně zvýšil o 0,9 %.

Registr ekonomických subjektů (RES) je veřejným seznamem, jenž vytváří a spravuje ČSÚ podle §20 zákona č. 89/1995 Sb., o státní statistické službě. Ekonomickým subjektem je každá právnická osoba, dále fyzická osoba s postavením podnikatele a organizační složka státu, která je účetní jednotkou.

V RES bylo k 31. 12. 2020 v Jihočeském kraji evidováno 166 853 subjektů. U 52,1 % z nich byla zjištěna aktivita v rámci statistických zjišťování nebo z administrativních zdrojů. Počet ekonomických subjektů jihočeského kraje se v porovnání se stejným obdobím předchozího roku zvýšil o 1 480 jednotek (+0,9 %); tato situace byla opačná než v roce 2019, kdy došlo meziročně k jejich poklesu o 0,6 %. V České republice jako celku podnikalo ke konci roku 2020 o 1,4 % více ekonomických subjektů než v roce předešlém. Nejvíce subjektů sídlilo v hlavním městě Praze (644 586), kde byl také evidován jejich nejvyšší meziroční nárůst (+2,0 %). Naproti tomu nejméně subjektů se nacházelo v Karlovarském kraji (73 997), který jako jediný ze všech krajů ČR vykázal jejich pokles (-0,3 %).

Graf 1. Počet ekonomických subjektů v krajích České republiky (k 31. 12. 2020)

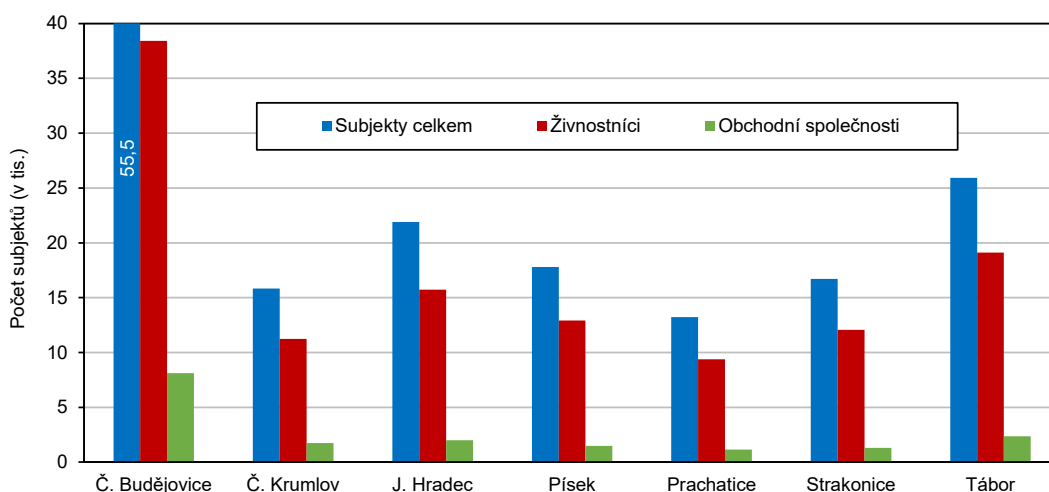


V Jihočeském kraji se meziročně zvýšil počet **fyzických osob** na celkem 131 308 (+0,7 %), což je 78,7 % z celkového počtu ekonomických subjektů. Mezi fyzickými osobami jednoznačně převažovali soukromí podnikatelé podnikající dle živnostenského zákona (s 90,5% podílem na fyzických osobách kraje) nad zemědělskými podnikateli (4,0% podíl) a fyzickými osobami provozujícími jinou podnikatelskou činnost podle zvláštních předpisů (4,4% podíl). Zahraniční fyzické osoby a odštěpné závody zahraničních fyzických osob se podílely 1,0 % na všech fyzických osobách registrovaných v Jihočeském kraji. Fyzické osoby jako takové očividně

KOMENTÁŘ

převládaly nad **právníckými osobami**, jež tvořily 21,3% podíl kraje (třebaže se meziročně počet právníckých osob zvýšil o 1,8 % na celkem 35 545). Výrazný, a to 51,1% podíl mezi právníckými osobami zaujímaly obchodní společnosti, mezi nimi zcela jasně převažovaly společnosti s ručením omezeným.

Graf 2. Počet ekonomických subjektů v okresech Jihočeského kraje (k 31. 12. 2020)



Při bližším pohledu na jednotlivé **okresy Jihočeského kraje** je zřejmé, že se nejvíce podnikatelských subjektů nacházelo v okrese České Budějovice, a to 55 469. Subjekty v tomto okrese vykázaly nejvyšší meziroční početní nárůst (+1,2 %) v kraji, jejich podíl činil 33,2 % všech subjektů v kraji. Všechny ostatní okresy Jihočeského kraje, stejně tak jako ten českobudějovický, vykázaly nárůst ekonomických subjektů oproti konci roku 2019.

V rámci jednotlivých území kraje byl nejvyšší podíl fyzických osob evidován v okresech Tábor (81,0 %) a Strakonice (81,0 %), naproti tomu nejnižší byl registrován v okrese České Budějovice (75,9 %). Podíl soukromých podnikatelů podnikajících dle živnostenského zákona byl nejvyšší v českobudějovickém okrese (91,3 %), naopak nejméně živnostníků bylo v okrese Prachatice (88,2% podíl). Na Prachaticku byl nejvyšší podíl zemědělských podnikatelů – fyzických osob (6,8 %), kdežto v okrese České Budějovice se zemědělské podnikatelé podíleli na celkovém množství fyzických osob daného okresu nejmenší měrou z celého Jihočeského kraje (2,3 %). Nejvyšší podíl právníckých osob byl v okrese České Budějovice (24,1 %), naproti tomu nejnižší byl v okresech Tábor (19,0 %) a Strakonice (19,0 %). Obchodní společnosti se na celkovém počtu právníckých osob daných okresů nejvíce podílely v okrese České Budějovice (60,7 %) a nejméně v okrese Strakonice (40,6 %).

Necelá polovina ekonomických subjektů (43,0 %) v Jihočeském kraji udala svou velikost v **kategorii počtu zaměstnanců**; převážná většina z nich uváděla stav bez zaměstnanců (79,6 %). Ze všech subjektů, které uvedly počty zaměstnanců, převládaly tzv. mikropodniky (1–9 zaměstnanců). V kraji zaměstnávalo 250 a více zaměstnanců celkem 119 podniků, přičemž 56 z nich se nacházelo v okrese České Budějovice.

KOMENTÁŘ

Tab. Ekonomické subjekty v Jihočeském kraji a jeho okresech (k 31. 12. 2020)

Právní forma	Kraj celkem	v tom okresy						
		Č. Budějovice	Č. Krumlov	J. Hradec	Písek	Prachatice	Strakonice	Tábor
Celkem	166 853	55 469	15 833	21 896	17 787	13 215	16 720	25 933
Právní forma								
Fyzické osoby celkem	131 308	42 110	12 389	17 425	14 192	10 647	13 539	21 006
Živnostníci	118 889	38 427	11 248	15 742	12 907	9 392	12 060	19 113
Zemědělský podnikatel - fyzická osoba	5 287	982	511	826	627	728	758	855
Právnícké osoby celkem	35 545	13 359	3 444	4 471	3 595	2 568	3 181	4 927
Obchodní společnosti	18 146	8 113	1 730	2 006	1 486	1 153	1 290	2 368
Společnost s ručením omezeným	17 097	7 589	1 674	1 899	1 410	1 090	1 204	2 231
Akciová společnost	702	347	29	81	54	40	49	102
Počet zaměstnanců								
neuvedeno	95 033	31 792	9 557	12 550	9 775	7 496	9 341	14 522
bez zaměstnanců	57 141	18 225	4 977	7 605	6 499	4 570	5 998	9 267
Mikropodniky (1-9 zam.)	11 624	4 354	1 026	1 378	1 201	915	1 065	1 685
Malé podniky (10-49 zam.)	2 311	838	215	270	231	183	225	349
Střední podniky (50-249 zam.)	625	204	47	81	72	46	81	94
Velké podniky (více než 250 zam.)	119	56	11	12	9	5	10	16
Převažující činnost								
A Zemědělství, lesnictví a rybářství	12 479	2 340	1 369	2 252	1 425	1 643	1 593	1 857
Průmysl celkem (B až E)	20 042	6 531	1 903	2 512	2 300	1 633	1 981	3 182
F Stavebnictví	22 113	6 689	2 063	3 118	2 406	2 015	2 171	3 651
G Velkoobchod, maloobchod; opravy a údržba motor. vozidel	28 576	10 110	2 275	3 687	3 010	2 068	2 931	4 495
H Doprava a skladování	3 865	1 356	363	400	434	306	424	582
I Ubytování, stravování a pohostinství	12 404	3 931	2 012	1 995	1 040	1 051	995	1 380
J Informační a komunikační činnosti	2 077	903	130	236	187	108	151	362
K Peněžnictví a pojišťovnictví	999	394	78	108	106	61	107	145
L Činnosti v oblasti nemovitostí	8 476	3 177	899	1 103	1 004	470	778	1 045
M Profesní, vědecké a technické činnosti	19 966	8 199	1 583	2 133	1 932	1 180	1 785	3 154
N Administrativní a podpůrné činnosti	3 047	1 188	281	338	362	174	228	476
O Veřejná správa a obrana; povinné sociální zabezpečení	1 752	343	116	269	244	182	276	322
P Vzdělávání	3 326	1 453	246	338	355	207	296	431
Q Zdravotní a sociální péče	1 920	695	150	251	192	144	174	314
R Kulturní, zábavní a rekreační činnosti	4 859	1 656	418	589	558	377	449	812
S Ostatní činnosti	14 693	4 884	1 451	1 924	1 613	1 132	1 469	2 220
Bez uvedení činnosti	6 259	1 620	496	643	619	464	912	1 505

Ve struktuře dle převažující ekonomické činnosti podle klasifikace CZ-NACE převládaly subjekty, které spadaly do odvětví velkoobchodu a maloobchodu; opravy a údržby motorových vozidel. V Jihočeském kraji tvořily 17,1 % všech ekonomických subjektů kraje. Druhou nejvíce zastoupenou činností bylo stavebnictví (13,3 %), třetí průmysl (12,0 %) a čtvrtou profesní, vědecké a technické činnosti (12,0 %). Nejvyšší nárůst počtu ekonomických subjektů v kraji zaznamenalo odvětví administrativních a podpůrných činností (+4,1 %), následované činnostmi v oblasti nemovitostí (+3,4 %). Naopak meziročně nejvíce poklesl počet subjektů podnikajících

KOMENTÁŘ

v peněžnictví a pojišťovnictví (-3,6 %). Druhé největší snížení nastalo u podnikání v oblasti velkoobchodu a maloobchodu; opravy a údržby motorových vozidel (-3,4 %).

Další informace:

[Organizační statistika](#)

[Veřejná databáze](#)

Kontakt:

Ing. Ivana Vacková

Krajská správa ČSÚ v Českých Budějovicích

E-mail: ivana.vackova@czso.cz

Tel.: 386 718 321