

KOMENTÁŘ

31. ledna 2022

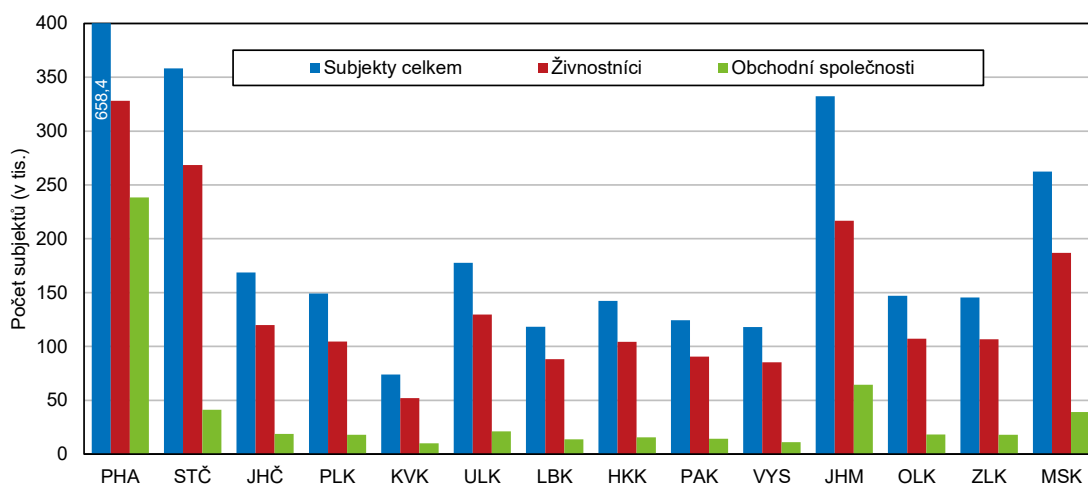
Organizační statistika v Jihočeském kraji k 31. 12. 2021

Ke konci roku 2021 bylo v Jihočeském kraji evidováno 168 648 ekonomických subjektů. Jejich počet se meziročně zvýšil o 1,1 %.

Registr ekonomických subjektů (RES) je veřejným seznamem, jenž je vytvářen a spravován Českým statistickým úřadem podle §20 zákona č. 89/1995 Sb., o státní statistické službě. Ekonomickým subjektem je každá právnická osoba, dále fyzická osoba s postavením podnikatele a organizační složka státu, která je účetní jednotkou.

V Registru ekonomických subjektů bylo ke konci roku 2021 v Jihočeském kraji evidováno 168 648 subjektů, jejich počet meziročně stoupl o 1,1 % (+1 795 jednotek). U 51,9 % z nich byla zjištěna aktivita v rámci statistických zjišťování nebo z administrativních zdrojů. V České republice jako celku se meziročně zvýšilo množství ekonomických subjektů o 1,5 %. Nejvíce jich sídlilo v hlavním městě Praze (658 390), kde byl také evidován jejich nejvyšší meziroční nárůst (+2,1 %); naproti tomu nejméně subjektů vykázal Karlovarský kraj (74 009).

Graf 1. Počet ekonomických subjektů v krajích České republiky (k 31. 12. 2021)

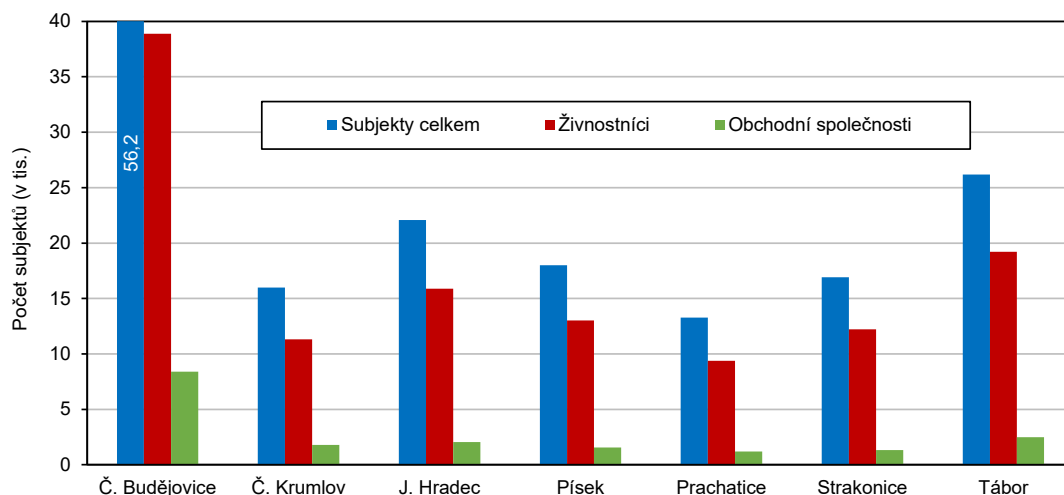


Jihočeští podnikatelé – **fyzické osoby** se podílely 78,4 % na celkovém počtu ekonomických subjektů kraje. Na jihu Čech podnikalo celkem 132 284 fyzických osob, což představovalo meziroční nárůst o 0,7 %. Mezi fyzickými osobami jednoznačně převažovali soukromí podnikatelé podnikající dle živnostenského zákona (s 90,7% podílem na fyzických osobách kraje) nad zemědělskými podnikateli (4,0% podíl) a fyzickými osobami provozujícími jinou podnikatelskou činnost podle zvláštních předpisů (4,2% podíl). Zahraniční fyzické osoby a odštěpné závody zahraničních fyzických osob se podílely 1,1 % na všech fyzických osobách registrovaných v Jihočeském kraji. Fyzické osoby jako takové výrazně převládaly nad **právnickými osobami**, jež tvořily 21,6 % subjektů v kraji (třebaže se meziročně počet právnických osob zvýšil o 2,3 % na celkem 36 364). Výrazný, a to 51,7% podíl mezi právnickými

KOMENTÁŘ

osobami zaujímaly obchodní společnosti, mezi nimi zcela jasně převažovaly společnosti s ručením omezeným.

Graf 2. Počet ekonomických subjektů v okresech Jihočeského kraje (k 31. 12. 2021)



Jednoznačně nejvíce podnikatelských subjektů se v **meziokresním srovnání v rámci Jihočeského kraje** nacházelo v okrese České Budějovice, a to 56 213. Počet subjektů v tomto okrese vykázal nejvyšší meziroční nárůst (+1,3 %) v kraji a jejich podíl činil 33,3 %. Všechny ostatní okresy jižních Čech, stejně tak jako ten českobudějovický, vykázaly nárůst ekonomických subjektů oproti konci roku 2020. Nejméně přibýly subjekty v okrese Prachatice (+0,5 %), kde je také dlouhodobě evidován nejnižší podíl (7,9 %) všech ekonomických subjektů v kraji.

V rámci jednotlivých území kraje byl nejvyšší podíl fyzických osob evidován v okrese Strakonice (80,9 %), naproti tomu nejnižší byl registrován v okrese České Budějovice (75,6 %). Podíl soukromých podnikatelů podnikajících dle živnostenského zákona byl nejvyšší v českobudějovickém okrese (91,4 %), naopak nejméně živnostníků bylo na Prachaticku (88,1% podíl). Prachatický okres se vyznačoval výrazně nejvyšším podílem zemědělských podnikatelů – fyzických osob (7,0 %), kdežto v okrese České Budějovice se zemědělství podnikatelé podíleli na celkovém množství fyzických osob daného okresu nejmenší měrou z celého Jihočeského kraje (2,3 %). Nejvyšší podíl právnických osob byl v okrese České Budějovice (24,4 %), naopak nejnižší byl na Strakonicku (19,1 %). Obchodní společnosti se na celkovém počtu právnických osob daných okresů nejvíce podílely v okrese České Budějovice (61,3 %) a nejméně v okrese Strakonice (41,1 %).

U jihočeských subjektů, které uvedly **počet zaměstnanců**, převládal stav bez zaměstnanců (80,0 %). Mezi subjekty se zaměstnanci převažovaly tzv. mikropodniky (1–9 zaměstnanců). V kraji zaměstnávalo 250 a více zaměstnanců celkem 116 podniků, přičemž 55 z nich se nacházelo v okrese České Budějovice. Více než polovina ekonomických subjektů v kraji (56,8 %) neposkytla v **kategorii počtu zaměstnanců** žádné údaje.

KOMENTÁŘ

Tab. Ekonomické subjekty v Jihočeském kraji a jeho okresech (k 31. 12. 2021)

Právní forma	Kraj celkem	v tom okresy						
		Č. Budějovice	Č. Krumlov	J. Hradec	Písek	Prachatice	Strakonice	Tábor
Celkem	168 648	56 213	15 990	22 077	17 996	13 275	16 910	26 187
Právní forma								
Fyzické osoby celkem	132 284	42 514	12 458	17 558	14 296	10 653	13 685	21 120
Živnostníci	119 924	38 874	11 318	15 894	13 010	9 386	12 219	19 223
Zemědělský podnikatel - fyzická osoba	5 351	984	521	838	637	745	760	866
Právnícké osoby celkem	36 364	13 699	3 532	4 519	3 700	2 622	3 225	5 067
Obchodní společnosti	18 784	8 393	1 790	2 043	1 564	1 193	1 324	2 477
Společnost s ručením omezeným	17 748	7 878	1 735	1 935	1 486	1 129	1 241	2 344
Akciová společnost	699	342	30	82	56	42	49	98
Počet zaměstnanců								
neuveдено	95 759	32 108	9 618	12 613	9 852	7 512	9 466	14 590
bez zaměstnanců	58 323	18 663	5 092	7 731	6 663	4 619	6 081	9 474
Mikropodniky (1-9 zam.)	11 459	4 332	1 001	1 353	1 161	908	1 045	1 659
Malé podniky (10-49 zam.)	2 353	840	216	291	242	184	229	351
Střední podniky (50-249 zam.)	638	215	52	77	69	46	79	100
Velké podniky (více než 250 zam.)	116	55	11	12	9	6	10	13
Převažující činnost								
A Zemědělství, lesnictví a rybářství	12 667	2 376	1 389	2 310	1 466	1 637	1 603	1 886
Průmysl celkem (B až E)	20 478	6 698	1 919	2 555	2 334	1 648	2 033	3 291
F Stavebnictví	22 412	6 809	2 076	3 151	2 451	1 995	2 218	3 712
G Velkoobchod, maloobchod; opravy a údržba motor. vozidel	28 174	10 002	2 244	3 639	2 938	2 034	2 896	4 421
H Doprava a skladování	3 977	1 403	364	404	453	316	431	606
I Ubytování, stravování a pohostinství	12 483	3 964	2 019	2 023	1 038	1 068	989	1 382
J Informační a komunikační činnosti	2 188	954	136	257	182	116	168	375
K Peněžnictví a pojišťovnictví	1 016	397	87	101	114	59	111	147
L Činnosti v oblasti nemovitostí	8 747	3 258	931	1 118	1 048	498	803	1 091
M Profesní, vědecké a technické činnosti	19 993	8 210	1 584	2 105	1 951	1 199	1 795	3 149
N Administrativní a podpůrné činnosti	3 159	1 229	288	352	383	177	238	492
O Veřejná správa a obrana; povinné sociální zabezpečení	1 755	345	117	270	243	182	276	322
P Vzdělávání	3 419	1 496	267	340	361	217	310	428
Q Zdravotní a sociální péče	1 941	710	153	257	193	146	169	313
R Kulturní, zábavní a rekreační činnosti	4 960	1 704	427	594	574	382	450	829
S Ostatní činnosti	14 954	4 997	1 480	1 953	1 655	1 141	1 496	2 232
Bez uvedení činnosti	6 325	1 661	509	648	612	460	924	1 511

Ve struktuře dle převažující **ekonomické činnosti podle klasifikace CZ-NACE** převládaly subjekty, které spadaly do odvětví velkoobchodu a maloobchodu; opravy a údržby motorových vozidel. V Jihočeském kraji tvořily 16,7% podíl ze všech ekonomických subjektů kraje, ve srovnání s koncem roku 2020 jejich počty poklesly o 1,4 %. Druhou nejvíce zastoupenou

KOMENTÁŘ

činností bylo stavebnictví (13,3 %), třetí průmysl (12,1 %) a čtvrtou profesní, vědecké a technické činnosti (11,9 %). Nejvyšší nárůst počtu ekonomických subjektů v kraji zaznamenalo podnikání v oblasti informačních a komunikačních činností (+5,3 %), následované odvětvím administrativních a podpůrných činností (+3,7 %).

Další informace:

[Organizační statistika](#)

[Veřejná databáze](#)

Kontakt:

Ing. Ivana Vacková
Krajská správa ČSÚ v Českých Budějovicích
E-mail: ivana.vackova@czso.cz
Tel.: 386 718 321