

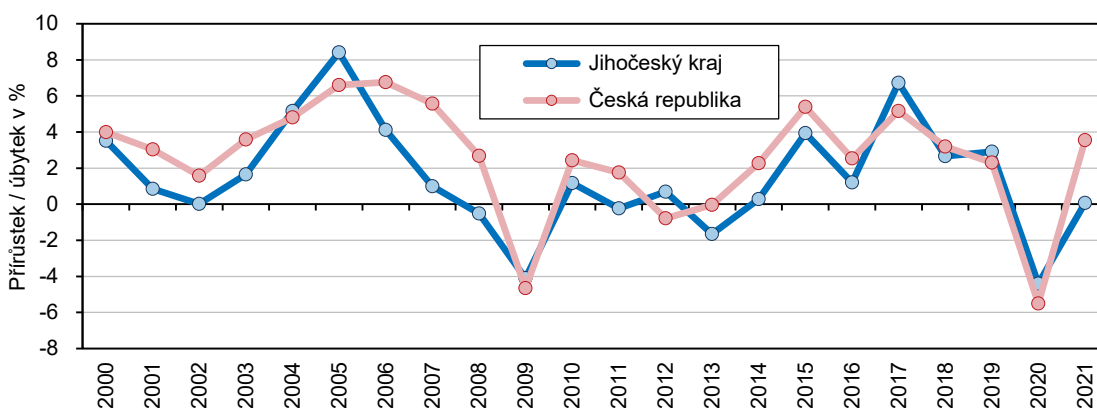
KOMENTÁŘ

8. února 2023

Jihočeský kraj v roce 2021 z pohledu regionálních účtů

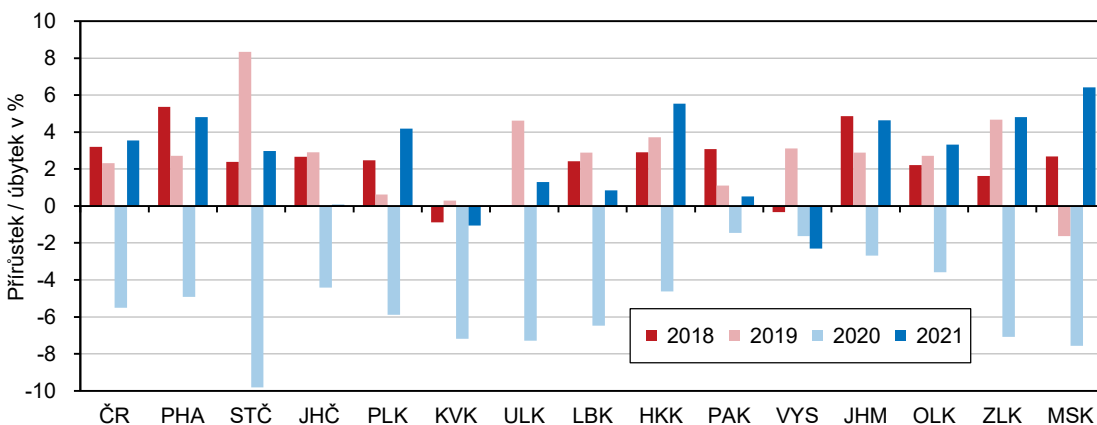
Hrubý domácí produkt (HDP) ve srovnatelných cenách (s. c.) v Jihočeském kraji v roce 2021 podle předběžných výsledků meziročně stagnoval (+0,1 %). Propad ekonomiky v důsledku pandemie koronaviru, ke kterému došlo v roce 2020, se tak v kraji dále neprohluboval. Celorepublikově byl vývoj v roce 2021 příznivější, HDP v s. c. meziročně vzrostl o 3,6 %.

Graf 1 Meziroční vývoj HDP v s. c. v Jihočeském kraji a České republice



Po šestiletém období oživení ekonomiky, kdy se v Jihočeském kraji v letech 2014 až 2019 pohybovaly meziroční přírůstky regionálního HDP v s. c. od 0,3 % po 6,7 %, se v roce 2020 HDP v s. c. propadl meziročně o 4,4 % (v ČR činil propad -5,5 %). Šlo o nejhlubší meziroční pokles v historii kraje i celé republiky od roku 1995. V roce 2021 HDP kraje ještě stagnoval, celorepublikově již rostl.

Graf 2 Meziroční vývoj HDP v s. c. v ČR a podle krajů

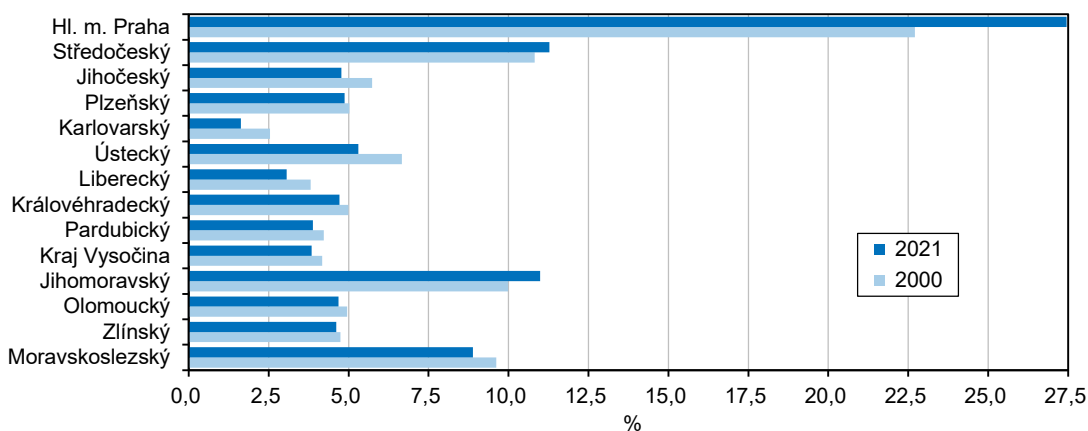


KOMENTÁŘ

V roce 2020 zaznamenaly meziroční pokles HDP v s. c. všechny kraje od nejmělkčího $-1,5\%$ v Pardubickém po nejhlubší $-9,8\%$ ve Středočeském kraji. V roce 2021 již ve většině krajů HDP v s. c. meziročně rostl, nejvíce v Moravskoslezském a Královéhradeckém kraji. V Jihočeském kraji v roce 2021 předběžně stagnoval a v Kraji Vysočina a Karlovarském kraji dále klesal. Vínou této recese se HDP v s. c. v Karlovarském kraji propadl až pod úroveň roku 2000, v roce 2021 na ni ztrácel $2,3\%$. Ostatní kraje zaznamenaly za stejnou dobu přírůstek HDP v s. c., nejvyšší – dvojnásobný – byl v hlavním městě Praze a ve Středočeském kraji. V Jihočeském kraji vzrostl mezi roky 2000 a 2021 HDP v s. c. o jednu třetinu, což byl čtvrtý nejnižší výsledek mezi kraji. Ještě méně (o 28%) vzrostl v Ústeckém a Moravskoslezské kraji.

V roce 2021 byl v Jihočeském kraji vytvořen **regionální HDP v běžných cenách** (b. c.) ve výši 291,7 mld. Kč. K celorepublikovému HDP kraj přispěl $4,8\%$, což byl v regionálním srovnání sedmý nejvyšší podíl, který korespondoval s umístěním kraje v letech 2011 až 2018. Mimo tyto roky bylo od roku 1995 pro kraj obvyklé, lepší, šesté místo. V dlouhodobém vývoji kraj poněkud ztrácel ze svého vlivu na celorepublikový HDP. V roce 2000 představoval jeho podíl na celorepublikové hodnotě $5,7\%$, v roce 2010 již jen $5,0\%$ a od roku 2014 již jen $4,9\%$, resp. častějších $4,8\%$.

Graf 3 Podíl krajů na HDP České republiky



Hospodářsky nejsilnějším krajem České republiky je hlavní město Praha. Její příspěvek k celorepublikovému HDP se dlouhodobě zvolna zvyšoval, v roce 2021 již představoval $27,5\%$. Kromě hlavního města svůj podíl na HDP ČR oproti roku 2000 zvýšily již jen další dva ekonomicky nejvýznamnější kraje – Středočeský a Jihomoravský.

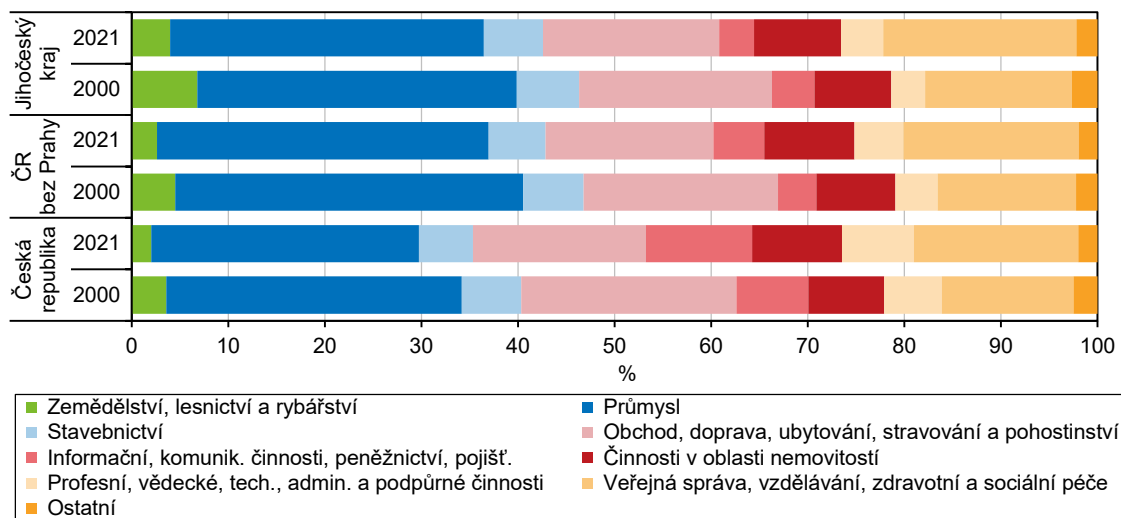
Vývoj regionálního HDP úzce souvisí s vývojem **regionální hrubé přidané hodnoty** (HPH), která představuje rozdíl mezi celkovou produkcí a mezipotřebou jednotlivých odvětví daného regionu. Regionální HPH se udává v běžných cenách a její objem dlouhodobě roste. Meziročně poklesla v souhrnu za ČR pouze v roce 2009 a v Jihočeském kraji kromě toho i v roce 2010 v souvislosti s vleklou hospodářskou krizí. V republice a většině krajů se znovu **snížila** při pandemii koronaviru v **roce 2020** ($-0,7\%$), v Jihočeském kraji tehdy mírně vzrostla; v **roce 2021** již **rostla** ve všech krajích, na jihu byl její přírůstek v mezikrajském srovnání třetí nejvyšší.

KOMENTÁŘ

Pandemická krize v roce 2020 se v souhrnu za republiku a ve většině krajů včetně Jihočeského projevila poklesem HPH ve většině odvětví s výjimkou veřejné správy, vzdělávání, zdravotní a sociální péče, činnosti v oblasti nemovitostí a zemědělství. V roce 2021 se již HPH většinou ve všech odvětvích v jednotlivých regionech meziročně zvýšila, v Jihočeském kraji ale pokračoval pokles HPH v průmyslu a v peněžnictví a pojišťovnictví. Rok 2020 utlumil především zpracovatelský průmysl, v roce 2021 sice jeho HPH celorepublikově meziročně vzrostla, ale nepřekročila předpandemickou hodnotu (vlivem výrazného a dosud nepřeklenutého propadu HPH v roce 2020 ve Středočeském kraji).

Z hlediska dlouhodobého vývoje ve struktuře HPH převažují a zvolna upevňují svůj vliv odvětví terciárního sektoru (tržní a netržní služby) na úkor klesajícího zastoupení primárního sektoru (zemědělství, lesnictví, rybářství) a sekundárního sektoru (průmysl a stavebnictví). Mezi roky 2000 a 2021 se v Jihočeském kraji snížil podíl primárního sektoru z 6,8 % na 4,0 %, podíl sekundárního sektoru z 39,5 % na 38,6 %, naproti tomu podíl terciárního sektoru vzrostl z 53,7 % na 57,4 %.

Graf 4 Odvětvová struktura hrubé přidané hodnoty



V regionálním srovnání měl Jihočeský kraj dlouhodobě druhý nejvyšší podíl primárního sektoru (po Kraji Vysočina). Podíl sekundárního sektoru ho v roce 2000 řadil na jedenácté místo, od roku 2008 na desáté místo. Podle podílu terciárního sektoru se v roce 2000 kraj umístil na šestém a v posledním desetiletí nejčastěji na pátém místě mezi regiony.

Struktura HPH Jihočeského kraje se od celorepublikové nápadně liší vyšším podílem primárního a sekundárního sektoru a podstatně nižším podílem terciéru. Republikovou skladbu HPH však výrazně ovlivňuje hlavní město Praha (s podílem terciéru 84,5 % v roce 2021). Od struktury HPH za souhrn mimopražských krajů se jihočeská již tak markantně neliší.

Hodnotou **HDP na 1 obyvatele** (453,2 tis. Kč) v roce 2021 obsadil Jihočeský kraj v žebříčku krajů podle předběžných výsledků až jedenáctou příčku, což je v historii kraje dosud nejhorší

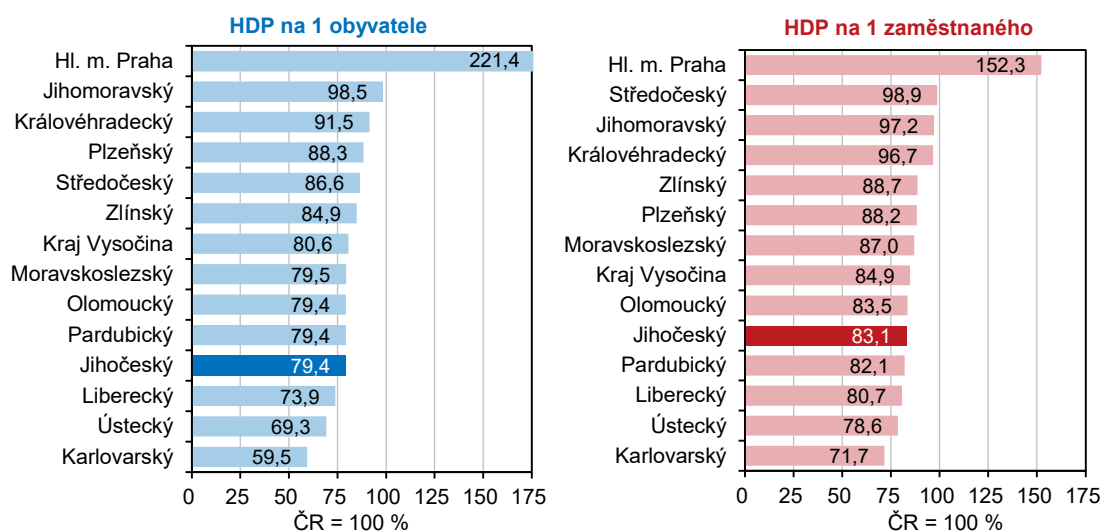
KOMENTÁŘ

umístění, i když jeho ztráta na kraje na devátém a desátém místě je minimální. Nejlepších výsledků dosahoval do roku 2007 (třetí až páté místo), pak se jeho pozice v mezikrajském žebříčku zhoršila, umisťoval se na šestém až devátém a v roce 2017 na desátém místě.

V porovnání s výsledkem za republiku měl Jihočeský kraj v přepočtu na 1 obyvatele vždy **nižší HDP** a republikové hodnotě se spíše vzdaloval. Zatímco v roce 2000 za ní zaostával o 5,9 %, v roce 2021 již o 20,6 %. Republikový výsledek významně ovlivňuje hlavní město Praha, které ho jako jediný kraj převyšuje, od roku 2001 více než dvakrát. Pomineme-li Prahu, pak HDP na 1 obyvatele za souhrn mimopražských krajů Jihočeský kraj až do roku 2007 překračoval. Od roku 2008 na něj většinou již jen ztrácel, v roce 2021 –5,6 %.

Výraznou převahu hlavního města vedle struktury HPH s vysokým podílem služeb ovlivňuje také vysoký počet zaměstnaných, které Praha přitahuje z jiných regionů, zejména ze středních Čech. Zatímco počet Pražanů byl v roce 2021 o 8,2 % nižší než počet Středočechů, zaměstnávalo hlavní město (podle místa pracoviště) 1,5 krát více osob než Středočeský kraj.

Graf 5 HDP na 1 obyvatele a HDP na 1 zaměstnaného v roce 2021 podle krajů



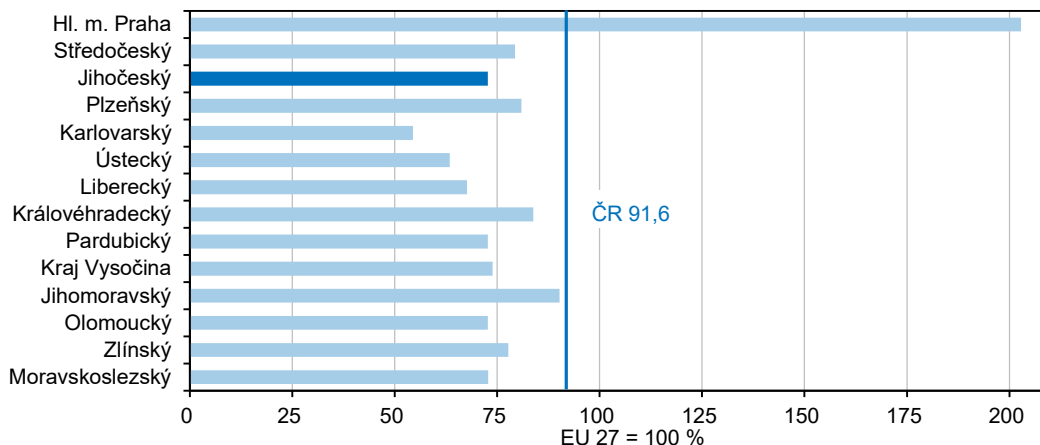
Republikovou produktivitu práce, tj. **HDP v přepočtu na 1 zaměstnaného**, kromě hlavního města Prahy překračoval mírně často také Středočeský kraj, i když v roce 2021 mu do ní chybělo 1,1 %. Z ostatních krajů na republikovou produktivitu práce po roce 2000 žádný jiný nedosáhl. **Jihočeský kraj** za ní v roce 2000 zaostával o 5,9 %, v roce 2021 pak o 16,9 %. Nejvíce se jí vzdálil v roce 2016 (o 19,1 %). V žebříčku krajů podle produktivity práce se do roku 2002 kraj umisťoval na čtvrtém místě, později se jeho pozice zhoršila. Od roku 2008 mu náleželo desáté až dvanácté místo, v letech 2019 a 2020 bylo sice jeho umístění lepší, ale v roce 2021 spadnul znovu na desáté místo.

Při vyjádření **HDP ve standardu kupní síly (PPS)** na 1 obyvatele dosáhl v roce 2021 podle předběžných výsledků **Jihočeský kraj unijního průměru HDP (EU 27) ze 72,7 %**. Oproti roku 2020, kdy poprvé v historii překonal hranici 75 % unijního průměru, si pohoršil. Z krajů České

KOMENTÁŘ

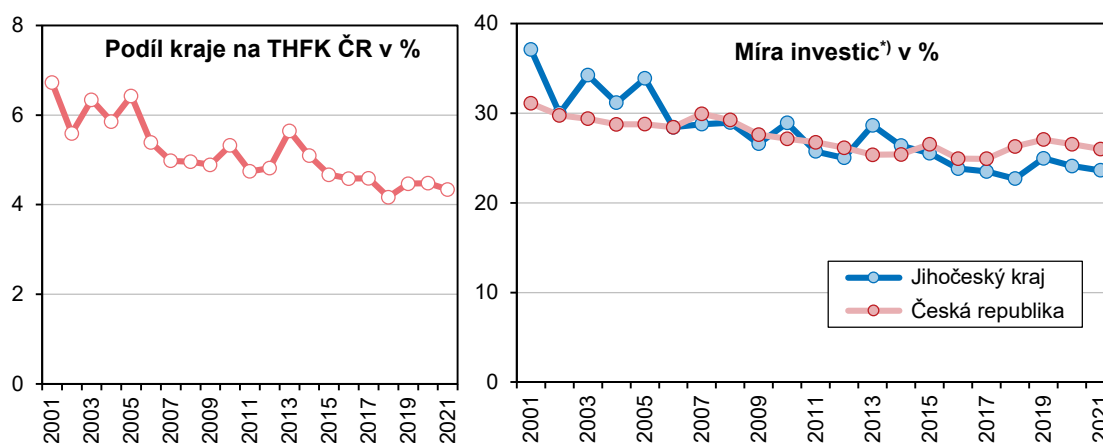
republiky průměr EU 27 převyšovalo dlouhodobě jedině hlavní město Praha, od roku 2017 více než dvojnásobně. Hranici 75 % unijního průměru v roce 2021 překročilo kromě Prahy dalších pět krajů – Středočeský, Plzeňský, Královéhradecký, Jihomoravský a Zlínský.

Graf 6 HDP na 1 obyvatele ve standardu kupní síly (PPS) v roce 2021 podle krajů



Tvorba hrubého fixního kapitálu (THFK) se pro regionální úroveň vyjadřuje pouze v běžných cenách. V úhrnu za **Českou republiku** THFK v b. c. dlouhodobě rostla. Výjimkou byly pouze roky 2009 až 2013, kdy trend narušila ekonomická recese, rok 2016, který následoval po vysoké investiční aktivitě spojené s dočerpáváním eurofondů, a rok 2020, kdy v Česku kvůli pandemii oslabily zejména investice do průmyslu. V Jihočeském kraji THFK v roce 2020 meziročně klesla o 3,1 %, ale v roce 2021 již meziročně vzrostla o 1,6 % (v České republice -3,3 % a +4,8 %).

Graf 7 Podíl Jihočeského kraje na THFK České republiky a míra investic



^{*)} Míra investic – podíl THFK na HDP

Objem investic regionálně **kolísá** v souvislosti s realizací velkých investičních akcí. Jednou z největších byla výstavba jaderné elektrárny Temelín, díky které měl **Jihočeský kraj** až do

KOMENTÁŘ

roku 2005 vysokou a také nadprůměrnou investiční aktivitu. **Míra investic** tehdy představovala více než 30 %. I když investice v kraji dosáhly v posledních třech letech historicky nejvyššího objemu 68 mld. až 70 mld. Kč, byla míra investic spíše nižší a ve srovnání s ČR podprůměrná.

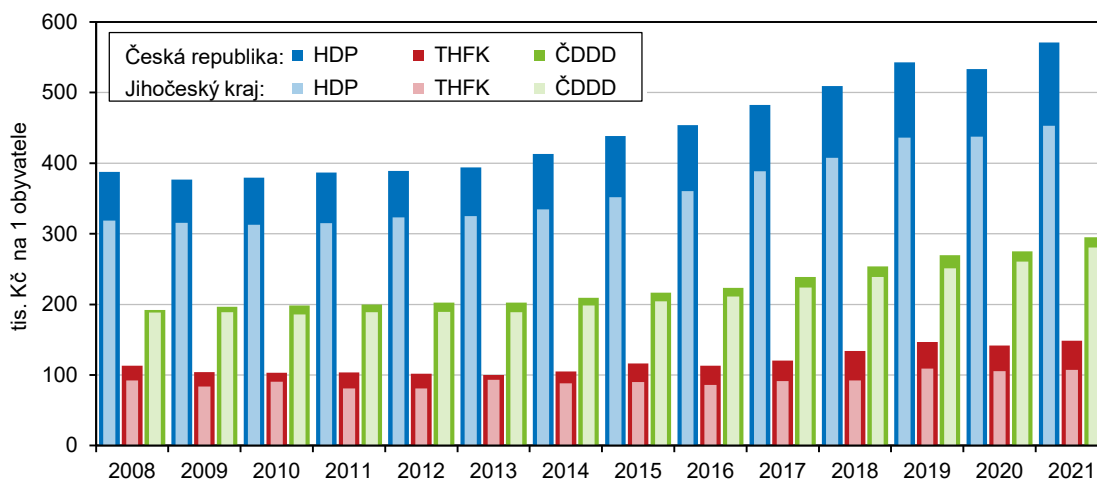
K celorepublikovému objemu THFK v roce 2021 Jihočeský kraj přispěl 4,3 %, což byl druhý nejnižší podíl v historii kraje a v pořadí krajů sedmý nejvyšší podíl. Stejně umístění kraj docílil v roce 2021 i po přepočtu **THFK na 1 obyvatele**. Republikovou hodnotu THFK na 1 obyvatele kraj dosáhl ze 72,1 %, což znamenalo druhý nejhorší výsledek v historii.

Nejlepší poměr vůči republikové THFK na 1 obyvatele vykazovalo hlavní město Praha, které ji od roku 2006 převyšovalo více než dvojnásobně. Často ji mírně překračoval i Středočeský kraj. Další kraje na ni dosáhly před rokem 2010 jen výjimečně a pak již vůbec.

Při hodnocení úrovně materiálního bohatství domácností trvale bydlicích v jednotlivých regionech se uplatňuje **čistý disponibilní důchod domácností (ČDDD)**; udává se v běžných cenách. ČDDD má rostoucí trend, který byl v letech 2010 až 2013 ve většině krajů narušen v souvislosti s vlekou hospodářskou krizí a růstem nezaměstnanosti. V jižních Čechách meziročně poklesl v roce 2010 a v roce 2013. Celorepublikový ČDDD rostl nepřetržitě, a to i v době vleklé hospodářské krize. Při pandemické krizi v roce 2020 ČDDD v kraji i ČR neklesl, pouze zpomalil svůj růst. V roce 2021 vzrostl ČDDD v kraji o 7,7 %, v ČR o 7,3 %.

Podle hodnoty **ČDDD na 1 obyvatele** se v roce 2021 Jihočeský kraj zařadil na sedmou pozici mezi regiony. Znamenalo to lepší umístění než ve druhé dekádě nového tisíciletí, kdy byl nejčastěji osmý, ale horší umístění než v první dekádě, kdy býval čtvrtý až šestý. Ve srovnání s celorepublikovým výsledkem byl ČDDD na 1 obyvatele v Jihočeském kraji od roku 2000 nižší a ztráta kraje na něj se spíše prohlubovala. Zatímco v roce 2000 kraji chyběly do republikové hodnoty 1,2 %, v roce 2021 to bylo již 4,9 %.

Graf 8 **Základní makroekonomické ukazatele v běžných cenách na 1 obyvatele**



KOMENTÁŘ

V **žebříčku krajů** podle hodnoty ČDDD na 1 obyvatele si první místo udržuje dlouhodobě hlavní město Praha (více než 30 % nad průměrem ČR). Nadprůměrných hodnot dosahoval každým rokem ještě i Středočeský kraj. Na opačném konci žebříčku krajů figuroval v posledních dvou letech Karlovarský a před tím celé desetiletí Ústecký kraj (s více než 10% ztrátou na republiku).

Celkový pohled na vývoj vybraných makroekonomických ukazatelů po přepočtu na 1 obyvatele (v běžných cenách bez zohlednění cenových vlivů) nabízí graf 8. Poté, kdy po deseti letech zvyšování došlo v roce 2020 v ČR k meziročnímu snížení HDP na 1 obyvatele, byl v následujícím roce růst obnoven. Jihočeský kraj v roce 2020 zaznamenal v tomto ukazateli stagnaci a v roce 2021 poloviční přírůstek ve srovnání s Českem. Vlivem toho se zaostávání jihočeské hodnoty za celorepublikovou poněkud prohloubilo.

Rovněž THFK na 1 obyvatele zaznamenala v roce 2020 meziroční snížení, k poklesu došlo jak v ČR, tak i v kraji. V roce 2021 již ukazatel na celostátní i regionální úrovni rostl. Jedině ČDDD při vyjádření na 1 obyvatele v pandemickém roce 2020 rostl v Česku i v kraji a v roce 2021 se jeho růst dále zrychlil. Je patrné, že zaostávání kraje za průměrem ČR je oproti ostatním srovnávaným ukazatelům nejméně výrazné právě u ČDDD na 1 obyvatele.

Další informace:

[Databáze regionálních účtů](#)

Kontakt:

Ing. Irena Kovárnová
Krajská správa ČSÚ v Českých Budějovicích
E: irena.kovarnova@czso.cz
T: 386 718 690
M: 703 854 593