

KOMENTÁŘ

13. dubna 2023

Nezaměstnanost v kraji ke konci března klesla na 3,0 %

V Jihočeském kraji bylo na úřadech práce ke konci března 2023 evidováno celkem 13 155 uchazečů o zaměstnání. Podíl nezaměstnaných osob činil 3,0 % a mezi kraji byl čtvrtý nejnižší. Oproti konci února byl zaznamenán pokles počtu uchazečů (-7,5 %) a mírné snížení počtu volných pracovních míst (-4,3 %).

Ke konci března 2023 byl v ČR podíl nezaměstnaných osob 3,7 %. V rámci mezikrajského srovnání byla k 31. 3. 2023 zaznamenána nejvyšší nezaměstnanost v krajích Ústeckém a Moravskoslezském. Nejnižší nezaměstnanost byla ve Zlínském kraji. Meziměsíčně se nezaměstnanost snížila ve všech krajích ČR. Největší pokles podílu nezaměstnaných osob byl v Jihočeském kraji (-0,3 p. b.).

Tab. 1 Uchazeči o zaměstnání v evidenci úřadu práce a podíl nezaměstnaných osob podle krajů k 31. 3. 2023

ČR, kraje	Uchazeči o zaměstnání v evidenci úřadu práce					Pracovní místa v evidenci úřadu práce	Podíl nezaměstnaných osob (%) ¹⁾
	Celkem	z toho					
		ženy	dosažitelní	absolventi a mladiství	osoby se zdravotním postižením		
Celkem ČR	273 478	146 635	248 559	12 343	37 243	284 525	3,7
Praha	28 041	15 908	25 389	760	1 861	78 112	3,1
Středočeský	31 519	17 618	28 675	1 461	3 685	58 300	3,3
Jihočeský	13 155	7 049	11 836	647	2 008	15 044	3,0
Plzeňský	11 729	6 442	10 561	529	2 005	19 264	2,9
Karlovarský	8 550	4 696	7 759	398	904	6 154	4,3
Ústecký	31 556	17 746	28 877	1 576	4 502	11 798	5,7
Liberecký	12 313	6 781	10 919	578	1 691	7 334	4,0
Královéhradecký	11 880	6 244	10 695	563	1 890	11 805	3,2
Pardubický	10 330	5 612	9 478	528	1 654	15 101	2,9
Kraj Vysočina	10 458	5 411	9 460	537	1 574	8 737	3,0
Jihomoravský	35 531	18 730	32 554	1 766	5 039	24 197	4,4
Olomoucký	15 321	7 887	14 140	772	2 280	7 722	3,6
Zlínský	11 366	5 741	10 287	536	1 843	9 513	2,9
Moravskoslezský	41 729	20 770	37 929	1 692	6 307	11 444	5,1

¹⁾ podíl dosažitelných uchazečů o zaměstnání ve věku 15–64 let ze všech obyvatel stejného věku

Nejpříznivější poměr mezi uchazeči o zaměstnání a volnými pracovními místy vykazovalo v rámci mezikrajského srovnání hlavní město Praha (0,4 uchazeče na 1 volné pracovní místo). Nejméně příznivá situace byla v Moravskoslezském kraji, ve kterém na 1 pracovní místo připadalo 3,6 uchazečů.

Ke konci měsíce března bylo na území Jihočeského kraje evidováno **13 155 uchazečů o zaměstnání**, z toho dosažitelných bylo 11 836 osob. Meziměsíčně se počet nezaměstnaných osob v kraji snížil (-7,5 %). Obdobný trend vykazovaly všechny jihočeské okresy. V porovnání

KOMENTÁŘ

s minulým měsícem zaznamenal nejvyšší pokles počtu uchazečů o zaměstnání okres Jindřichův Hradec (-15,0 %).

Tab. 2 **Uchazeči o zaměstnání v evidenci úřadu práce a podíl nezaměstnaných osob v Jihočeském kraji a jeho okresech k 31. 3. 2023**

Pramen: Ministerstvo práce a sociálních věcí

ČR, kraje	Uchazeči o zaměstnání v evidenci úřadu práce					Pracovní místa v evidenci úřadu práce	Podíl nezaměstnaných osob (%) ¹⁾
	Celkem	z toho					
		ženy	dosažitelní	absolventi a mladiství	osoby se zdravotním postižením		
Jihočeský	13 155	7 049	11 836	647	2 008	15 044	3,0
České Budějovice	3 500	1 971	3 233	186	450	4 038	2,6
Český Krumlov	1 873	975	1 701	78	256	3 458	4,4
Jindřichův Hradec	1 632	876	1 482	71	226	1 005	2,7
Písek	1 320	766	1 205	69	198	1 551	2,8
Prachatice	1 082	534	952	52	188	1 653	3,0
Strakonice	1 597	837	1 299	66	383	611	3,0
Tábor	2 151	1 090	1 964	125	307	2 728	3,1

¹⁾ podíl dosažitelných uchazečů o zaměstnání ve věku 15–64 let ze všech obyvatel stejného věku

Meziročně vzrostl počet uchazečů o zaměstnání v evidenci úřadu práce v Jihočeském kraji o 11,1 %. Nárůst byl zaznamenán ve všech okresech kraje, kromě okresu Tábor. Průměrná délka evidence uchazeče byla 304 dní.

Dosažitelných uchazečů, tedy těch, kteří jsou schopni nastoupit do pracovního poměru okamžitě při nabídce vhodného pracovního místa, bylo z celkového počtu nezaměstnaných v kraji 90,0 %. Ze statistických údajů vyplývá, že se v březnu 2023 na jihočeských úřadech práce nově zaregistrovalo 1 897 osob a 2 956 osobám byla evidence ukončena, popřípadě z ní byli vyřazeni. Celkem 2 244 uchazečů našlo nové zaměstnání, z toho 37,7 % získalo nové zaměstnání díky úřadům práce.

Nárok na čerpání podpory v nezaměstnanosti mělo necelých 39 % uchazečů o zaměstnání. Nezaměstnaným na jihu Čech bylo vypláceno v průměru 9 779 Kč.

V Jihočeském kraji v březnu 2023 mezi nezaměstnanými převažovaly ženy, které se na celkovém počtu osob bez zaměstnání podílely 53,6 %. Nejvyšší podíl žen byl uveden v okrese Písek (58,0 %), naopak v okrese Prachatice bylo na úřadech evidováno nepatrně více mužů.

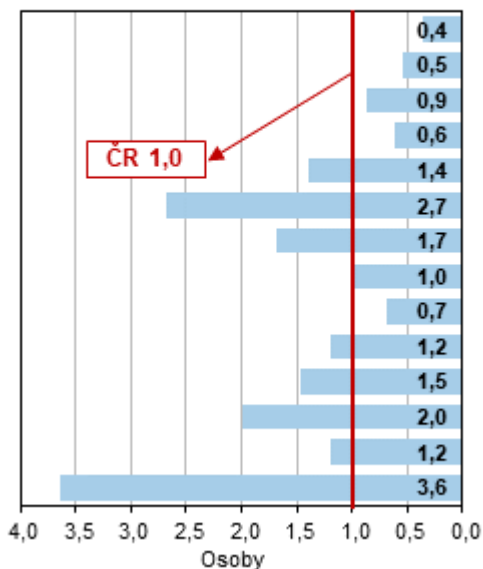
Podíl nezaměstnaných osob (počet dosažitelných uchazečů o zaměstnání ve věku 15–64 let / počet obyvatel ve věku 15–64 let v %) dosáhl koncem března v Jihočeském kraji hodnoty 3,0 %. V rámci mezikrajského srovnání byl nejnižší podíl nezaměstnaných osob ve Zlínském kraji. Naopak nejvyšší podíl byl zaznamenán v Ústeckém kraji.

Z celkového počtu nezaměstnaných představovali **absolventi škol a mladiství** 4,9 % a **lidé se zdravotním postižením** 15,3 %.

Ke konci března bylo v nabídce jihočeských úřadů práce **celkem 15 044 volných pracovních míst**. Meziročně se jejich počet snížil o 25,8 %. Oproti minulému měsíci došlo ke snížení počtu pracovních míst o 4,3 %.

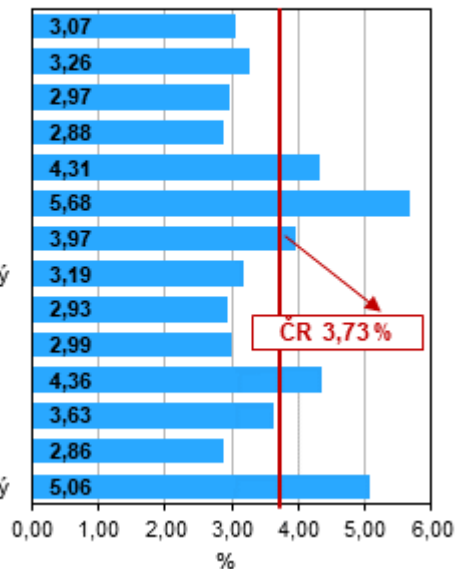
KOMENTÁŘ

**Uchazeči o zaměstnání na
1 pracovní místo v evidenci úřadu**



Pramen: Ministerstvo práce a sociálních

Podíl nezaměstnaných osob



Na jedno volné pracovní místo připadalo k 31. březnu 2023 v Jihočeském kraji 0,9 uchazečů (5. nejnižší počet mezi kraji).

Mezi uchazeči o zaměstnání na jihu Čech převládali na konci března 2023 lidé ve věku 55 až 59 let (2 028 osob). Naopak ve věkové skupině do 19 let bylo osob hledajících zaměstnání nejméně (553 osob). Průměrný věk uchazečů o zaměstnání byl ke konci března v kraji 43,2 let. Meziročně se snížil o 1,1 roku.

Další informace:

[Integrovaný portál MPSV](#)

Kontakt:

Ing. Petra Dolejšová
Krajská správa ČSÚ v Českých Budějovicích
E: petra.dolejsova@czso.cz
T: 386 718 440
M: 605 589 695