

KOMENTÁŘ

24. dubna 2023

Kam v roce 2022 cestovali ve volném čase čeští občané

Koncem března 2023 zveřejnil ČSÚ informace o vícedenních cestách občanů České republiky během roku 2022 mimo jejich obvyklé bydliště. Údaje vznikly vyhodnocením výběrového šetření cestovního ruchu (VŠCR).

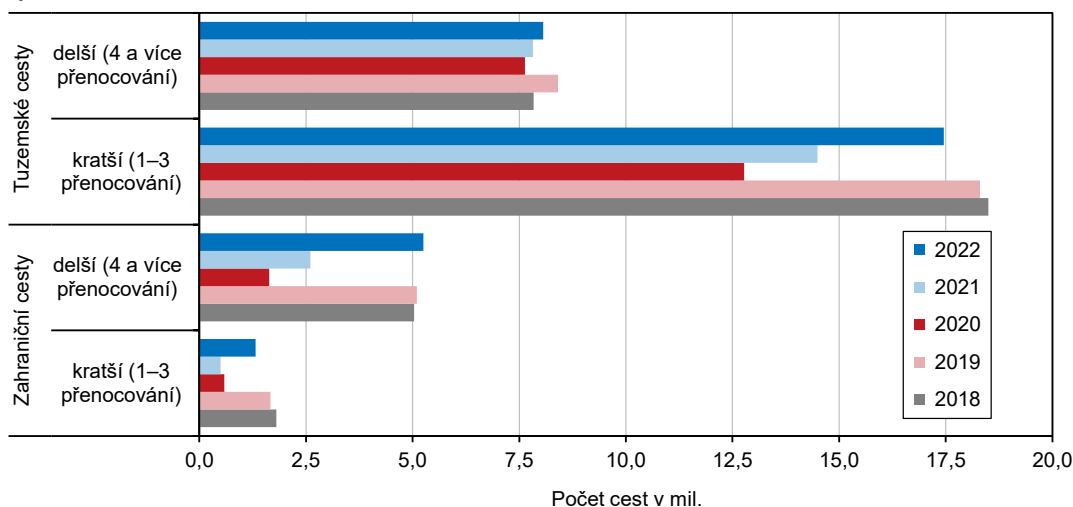
Při výběrovém šetření cestovního ruchu jsou 15letí a starší členové náhodně vybraných domácností dotazováni na své soukromé a služební cesty mimo obvyklé prostředí (bydliště, internát apod.). Cesty jsou rozlišeny podle místa pobytu na tuzemské a zahraniční, soukromé cesty podle délky trvání na delší (se čtyřmi a více noclehy) a kratší (s jedním až třemi noclehy). Výsledky šetření jsou přepočteny na populaci České republiky ve věku 15 a více let.

Cestování českých občanů ve volném čase mimo jejich obvyklé prostředí se po útlumu během dvou pandemických let přiblížilo rokům před covidem. V roce 2022 se celkový počet **volnočasových cest českých občanů** mimo jejich obvyklé bydliště oproti roku 2021 zvýšil o více než čtvrtinu, k dosažení hodnot roku 2019 jim chyběla 4,2 %. Tuzemským cestám, jejichž počet meziročně vzrostl o 14,3 %, na předpandemickou úroveň chyběla 4,5 %. Celkový počet cest do zahraničí se díky uvolnění restrikcí meziročně více než zdvojnásobil, takže za rokem 2019 zaostal již jen o necelá 3 %.

V roce 2022 uskutečnili **občané ČR ve věku 15 a více let** ve svém volném čase podle výsledků VŠCR celkem 13,3 mil. delších a 18,8 mil. kratších soukromých cest. Po dvouletém omezení pandemií koronaviru se podíl zahraničních cest vrátil na dřívější hodnoty. V roce 2022 vedlo za hranice Česka 39 % delších cest a 7 % kratších cest (v letech 2017 až 2019 v průměru 38 % z delších a 8 % z kratších cest).

Graf 1 Cesty občanů ČR ve volném čase mimo obvyklé bydliště

Zdroj: VŠCR



KOMENTÁŘ

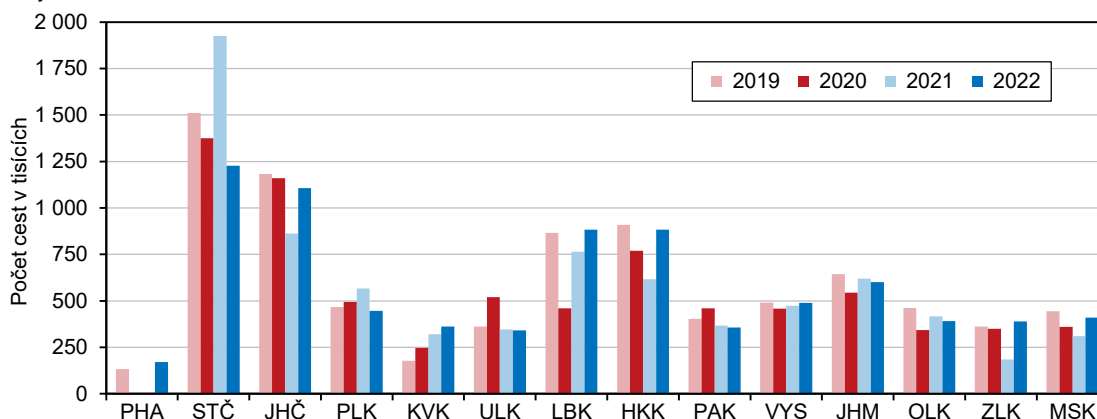
Při rozdělení **tuzemských cest** podle počtu přenocování se počet dlouhodobých cest, které v pandemických letech částečně suplovaly zahraniční cesty, zvýšil v roce 2022 meziročně relativně nejméně (+3 %). Počet tuzemských krátkodobých cest vzrostl meziročně o jednu pětinu. V rámci České republiky vyjeli v roce 2022 občané ČR na 8,1 mil. delších a 17,5 mil. kratších cest. Na výsledky předpandemického roku 2019 počet tuzemských delších i kratších cest ztrácel 4 % až 5 %.

Počet **cest do zahraničí** se 4 a více noclehy, které podnikli čeští občané ve věku 15 a více let v roce 2022, se oproti předchozímu roku zdvojnásobil a díky tomu převýšil o 3 % i hodnotu z roku 2019. Počet zahraničních kratších cest meziročně rostl sice ještě o něco dynamičtěji, ale za výsledkem předpandemického roku 2019 zaostal o 20 %. Vyjádřeno v absolutních číslech: v roce 2022 vycestovali občané ČR za hranice Česka na 5,3 mil. delších a 1,3 mil. kratších cest.

Preference českých občanů ohledně **místa pobytu** se příliš nezměnily, ty hlavní zůstaly stejné. V tuzemsku obhájily své prvenství střední Čechy, zejména díky kratším cestám. Na zahraniční dovolenou nejčastěji Češi vyjžděli do Chorvatska a při krátkodobých cestách na Slovensko.

Graf 2 Delší cesty občanů ČR v tuzemsku podle cílové destinace

Zdroj: ČSÚ, VŠCR



Pozn. Údaj za delší cesty směřující v r. 2020 a 2021 do hl. m. Prahy není uveden kvůli nedostatečné spolehlivosti.

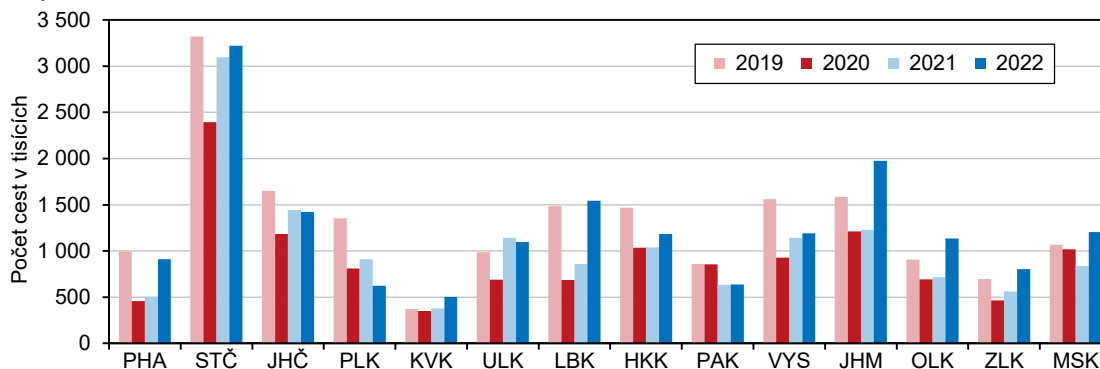
Nejčastějším cílem tuzemských delších i kratších cest 15letých a starších občanů České republiky byl podobně jako v předchozích letech **Středočeský kraj** (15 % delších a 18 % kratších cest). První místo v delších cestách si udržel, i když do něj vedlo o třetinu méně cest než v předchozím roce. Protože volnočasové cesty zahrnují také pobyty na chatách či chalupách, umístily se střední Čechy v čele žebříčku krajů podle počtu kratších cest každoročně a podle počtu delších cest kromě jednoho roku téměř vždy.

V roce 2022 byl **druhým nejčastěji voleným krajem pro dovolené a jiné delší cesty Jihočeský kraj** (14 % delších cest), třetí a čtvrté místo se shodným podílem 11 % náleželo Libereckému a Královéhradeckému kraji. Druhým nejčastěji navštěvovaným krajem **při krátkodobých tuzemských cestách** byl Jihomoravský kraj (11 %), pomyslná třetí příčka náležela Libereckému kraji (9 %). **Jihočeský kraj** se podílem 8 % umístil **na čtvrtém místě**.

KOMENTÁŘ

Graf 3 Kratší cesty občanů ČR v tuzemsku podle cílové destinace

Zdroj: ČSÚ, VŠCR



Polovina krajů zaznamenala **meziroční nárůst počtu tuzemských delších cest**. Relativně nejvýraznější byl ve Zlínském kraji, kam v roce 2022 směřovalo již více delších cest než v předpandemickém roce 2019. To platilo ještě pro Karlovarský a Liberecký kraj a hlavní město Prahu. Počet **tuzemských kratších cest** podle cílové destinace vzrostl meziročně ve všech krajích kromě Jihočeského a dalších dvou krajů. Předpandemický počet kratších cest z roku 2019 překonala již polovina krajů, Jihočeský kraj za ním zaostal o 14 %.

Tab 1 Delší a kratší cesty rezidentů v tuzemsku podle cílové destinace v roce 2022

Zdroj: ČSÚ, VŠCR

Cíl cesty	Delší cesty					Kratší cesty				
	počet cest v tis.	index 2022/2021 v %	index 2022/2019 v %	průměrný počet přenocování		počet cest v tis.	index 2022/2021 v %	index 2022/2019 v %	průměrný počet přenocování	
				2022	2021				2022	2021
Česká republika	8 059	103,0	95,8	7,0	7,8	17 454	120,4	95,4	1,9	1,9
Hl. m. Praha	171	x	128,2	5,5	.	910	181,5	91,6	1,7	1,8
Středočeský	1 227	63,8	81,2	8,7	9,1	3 221	104,0	96,9	1,9	2,0
Jihočeský	1 106	128,2	93,5	7,5	7,1	1 424	98,5	86,2	2,0	1,9
Plzeňský	446	78,7	95,5	7,5	6,5	623	68,4	46,1	2,2	2,0
Karlovarský	362	112,8	203,8	6,6	7,8	501	132,2	135,7	2,2	2,0
Ústecký	341	98,4	94,0	7,6	8,5	1 098	96,2	111,3	1,8	1,8
Liberecký	884	115,7	102,2	6,4	7,4	1 545	180,0	104,1	2,0	2,0
Královéhradecký	883	143,2	97,1	6,7	7,0	1 182	113,8	80,5	2,0	1,8
Pardubický	357	97,1	88,4	6,8	9,3	637	100,4	74,3	2,0	1,8
Vysočina	489	103,3	99,7	6,7	8,1	1 190	104,2	76,3	1,9	2,0
Jihomoravský	601	97,0	93,3	6,0	6,6	1 976	160,8	124,6	2,0	1,9
Olomoucký	392	93,9	85,0	6,0	7,6	1 137	158,8	125,3	1,7	2,0
Zlínský	390	210,6	107,9	6,2	7,3	805	143,4	115,7	1,9	2,0
Moravskoslezský	411	132,1	92,5	6,5	7,6	1 205	143,6	112,9	1,9	2,0

Ve srovnání s dobou před pandemií se v roce 2022 mírně zvýšil podíl **tuzemských cest**, které byly podniknuty za **účelem rekreace** či dovolené (podíl na delších cestách 73 %, na kratších cestách 51 %) a jejichž **hlavním dopravním prostředkem** bylo osobní motorové vozidlo (oba

KOMENTÁŘ

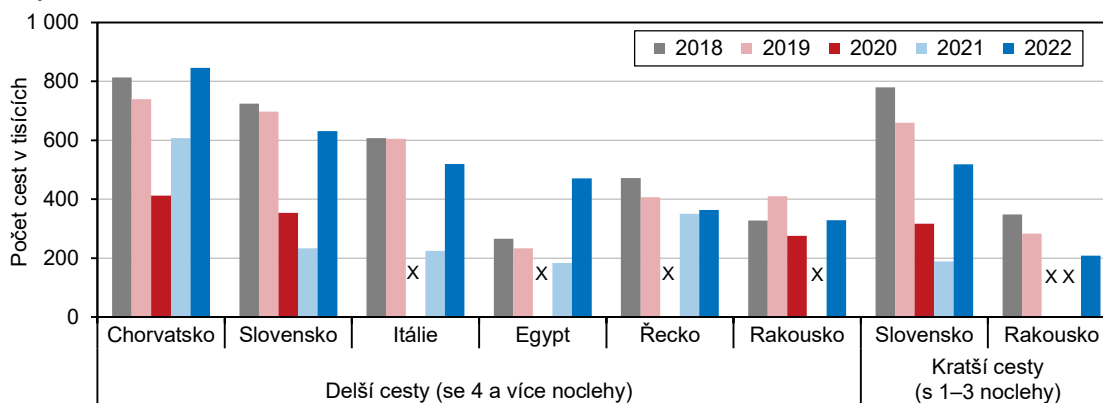
druhy cest z 89 %). Naopak ubylo cest za účelem návštěvy příbuzných či známých a zdravotní pobyty a také cest realizovaných převážně veřejnou dopravou. I když nejčastějším způsobem ubytování je stále přenocování u příbuzných a známých (28 % delších a 52 % kratších cest) a ve vlastním rekreačním zařízení (30 %, resp. 27 %), jejich podíl se oproti předpandemické době mírně snížil. Naproti tomu se zvýšil podíl cest s ubytováním v hotelu či podobném zařízení (20 % delších a 12 % kratších cest).

Průměrná tuzemská delší cesta uskutečněná v roce 2022 se oproti předchozím rokům zkrátila na 7,0 **přenocování**, délka kratší cesty se nezměnila (1,9 přenocování). Průměrné **výdaje** na jeden den tuzemské delší cesty ve volném čase činily 554 Kč a na jeden den tuzemské kratší cesty 523 Kč; meziročně oboje vzrostly zhruba o čtvrtinu.

Po uvolnění restrikcí vyvolaných pandemickou krizí byl v roce 2022 počet **zahraničních delších i kratších cest** v meziročním srovnání více než dvojnásobný, počet delších cest byl dokonce vyšší než v posledním předpandemickém roce 2019. Čeští občané ve věku 15 a více let se v roce 2022 vydali **do zahraničí** na 5,3 mil. delších a 1,3 mil. kratších cest, **většina** směřovala **do zemí Evropské unie** (75 % delších a 99 % kratších cest). Zveřejnění údajů za konkrétní zemi, kam jsme cestovali, jsou podmíněné způsobem výpočtu. Vzhledem k tomu, že všechny údaje vznikají zpracováním výběrového šetření, jsou zveřejněny pouze v případě, že dopočet dává spolehlivé výsledky. Z důvodu malého počtu výjezdů do zahraničí v letech 2020 a 2021 byl počet zemí, za které mohly být výsledky publikovány, nejnižší v historii. V roce 2022 se již okruh zemí, za něž byly výsledky publikovatelné, rozšířil.

Graf 4 **Delší a kratší cesty občanů ČR do zahraničí podle cílové destinace**

Zdroj: ČSÚ, VŠCR



Pozn.: "X" namísto hodnoty znamená, že dostatečně spolehlivé výsledky za danou zemi a daný rok nebyly k dispozici

Češi při výběru dovolené dlouhodobě preferují **Chorvatsko**. V roce 2022 tam trávilo svou dovolenou více než 800 tis. našich občanů ve věku 15 a více let. Zhruba každý šestý Čech, který vyjel v roce 2022 do zahraničí na víc než 5 dní, zamířil právě tam. Na dalších místech podle dlouhodobé oblíbenosti v době před pandemií bylo **Slovensko** s **Itálií** a **Řecko** s **Rakouskem**, mezi které se v roce 2022 vklínil na pomyslné čtvrté místo žebříčku popularity **Egypt**. Počty cest do těchto šesti zemí meziročně vzrostly, ale většinou zaostaly za předcovidovými výsledky. Pouze do **Chorvatska** a **Egypta** nyní vyjelo **více** českých občanů **než před covidem**.

KOMENTÁŘ

Kratší zahraniční cesty českých občanů mířily ve volném čase jako obvykle nejčastěji na **Slovensko**. V roce 2022 tam vedlo téměř 40 % zahraničních kratších cest (519 tis.). I když v meziročním srovnání jejich počet vzrostl téměř trojnásobně, za počtem kratších cest v roce 2019 zaostal o více než 20 %.

Tab 2 Delší a kratší cesty rezidentů do zahraničí v roce 2022

Zdroj: ČSÚ, VŠCR

Cíl cesty	Delší cesty					Kratší cesty				
	počet cest v tis.	index 2022/2021 v %	index 2022/2019 v %	průměrný počet přenocování		počet cest v tis.	index 2022/2021 v %	index 2022/2019 v %	průměrný počet přenocování	
				2022	2021				2022	2021
Celkem	5 254	202,1	103,0	7,7	8,5	1 319	265,3	79,1	2,4	2,2
z toho do zemí EU	3 953	187,2	100,8	7,3	7,7	1 302	265,6	78,8	2,4	2,2
z toho:										
Chorvatsko	846	139,5	114,4	7,9	8,2
Slovensko	631	270,1	90,5	6,8	8,3	519	274,7	78,6	2,3	2,1
Itálie	519	231,3	85,8	6,5	7,9
Egypt	470	256,8	201,4	7,8	7,8
Řecko	363	103,4	89,2	7,7	8,7
Rakousko	328	.	80,2	6,6	.	209	.	73,8	2,5	.

Zahraníční cesty byly v roce 2022 podniknuty zejména za **účelem** rekreace a dovolené (86 % delších a 64 % kratších cest) s **ubytováním** v hotelu (60 % delších a 44 % kratších cest). Hlavním **dopravním prostředkem** bylo nejčastěji osobní motorové vozidlo (47 % delších a 76 % kratších cest), při delších cestách i letadlo (42 %). Většina zahraničních cest byla organizována individuálně (55 % delších a 87 % kratších cest).

Průměrná zahraniční delší cesta uskutečněná v roce 2022 měla **7,7 přenocování** a **výdaje** na 1 den této cesty představovaly **1 838 Kč**. Oproti roku 2021 byla o 0,8 dne kratší a v přepočtu na 1 den o 22 % dražší. **Průměrná zahraniční kratší cesta** měla **2,4 přenocování** a průměrné denní **výdaje** při ní činily **1 567 Kč**. V meziročním srovnání se mírně prodloužila (o 0,2 přenocování) a průměrné denní výdaje na ni meziročně poklesly (-7,5 %).

Další informace:
[Cestovní ruch – časové řady](#) (tabulky 4.1.0 až 4.4.2)

Kontakt:

Ing. Irena Kovárnová
 Krajská správa ČSÚ v Českých Budějovicích
 E-mail: irena.kovarnova@czso.cz
 T: 386 718 690
 M: 703 854 593