

KOMENTÁŘ

5. května 2023

Vodovody a kanalizace v Jihočeském kraji v roce 2022

V Jihočeském kraji činil v roce 2022 denní odběr pitné vody v domácnostech 80,2 litrů na osobu. Meziročně došlo k rozšíření vodovodní sítě a vzrostl počet kanalizačních přípojek i čistíren odpadních vod (ČOV) v kraji. Ceny vodného a stočného ve všech krajích oproti roku 2021 vzrostly.

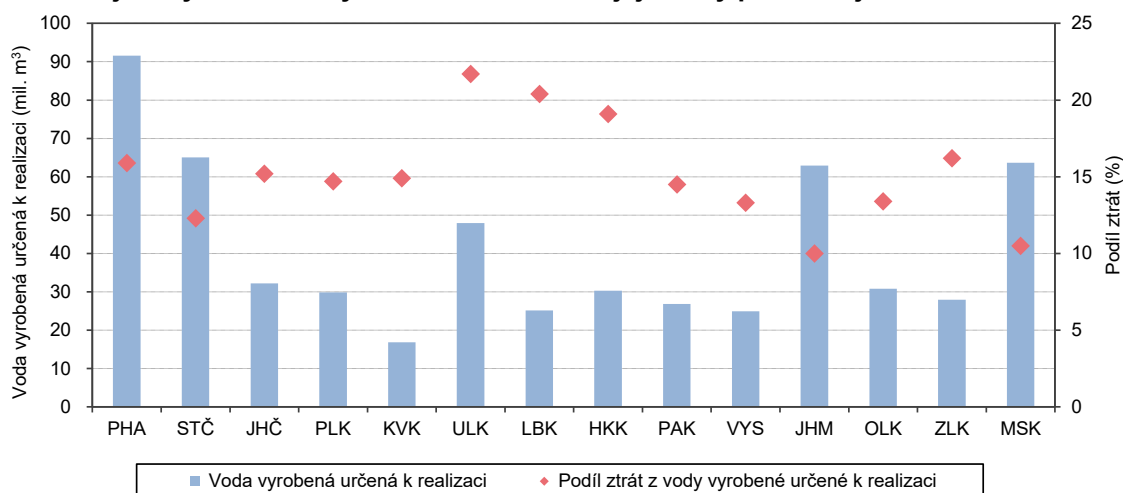
Vodovody

V roce 2022 bylo v Jihočeském kraji **zásobováno pitnou vodou** z vodovodů pro veřejnou potřebu více než 582 tisíc osob (91,3 % obyvatel kraje). Jednalo se o třetí nejnižší podíl mezi kraji Česka, který je zapříčiněn zejména rozdrobenou sídelní strukturou kraje a technickými možnostmi budování infrastruktury. Celková **délka vodovodní sítě** v kraji činila 6 540 km a **počet vodovodních přípojek** dosáhl hodnoty 158,4 tisíc.

Vodohospodářská zařízení v kraji v roce 2022 **vyrobila 34,0 mil. m³ pitné vody**, přičemž došlo k mírnému meziročnímu nárůstu (+0,6 %). **Podzemní voda** se na celkovém množství vyrobené pitné vody podílela téměř 42 %, přičemž její podíl po pětiletém období růstu meziročně poklesl.

Z celkového množství **vyrobené vody určené k realizaci** (32,2 mil. m³) bylo fakturováno 26,5 mil. m³ vody, z toho fakturace pro domácnosti tvořila téměř dvě třetiny. Celkem bylo domácnostem fakturováno 17,0 mil. m³ pitné vody.

Graf 1 Objem vyrobené vody určené k realizaci a její ztráty podle krajů v roce 2022



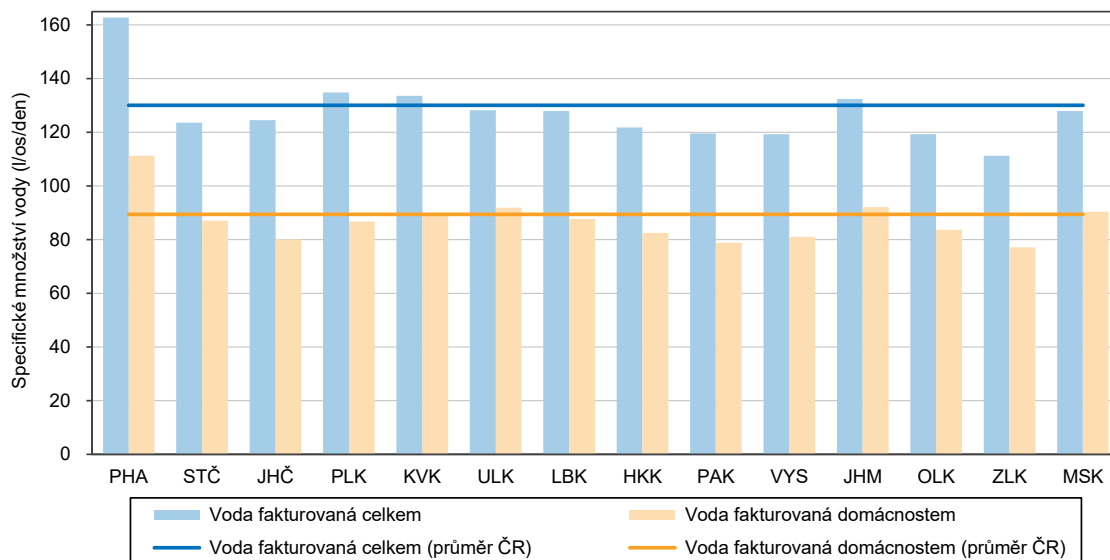
Necelých 18 % vody určené k realizaci se v kraji nefakturovalo, z tohoto množství představovaly ztráty v trubní síti 85 %. Objem tržeb za vodné se meziročně zvýšil o 57,5 mil. Kč a v roce 2022 dosáhl 1 127,5 mil. Kč (bez DPH).

V roce 2022 dosáhlo v Jihočeském kraji **množství fakturované vody celkem** hodnoty 124,5 l/os./den a bylo o 5,5 litrů nižší než průměr za celou ČR (130,1 l/os./den). Republikový průměr překonaly čtyři kraje – hlavní město Praha, kraje Plzeňský a Karlovarský a Kraj

KOMENTÁŘ

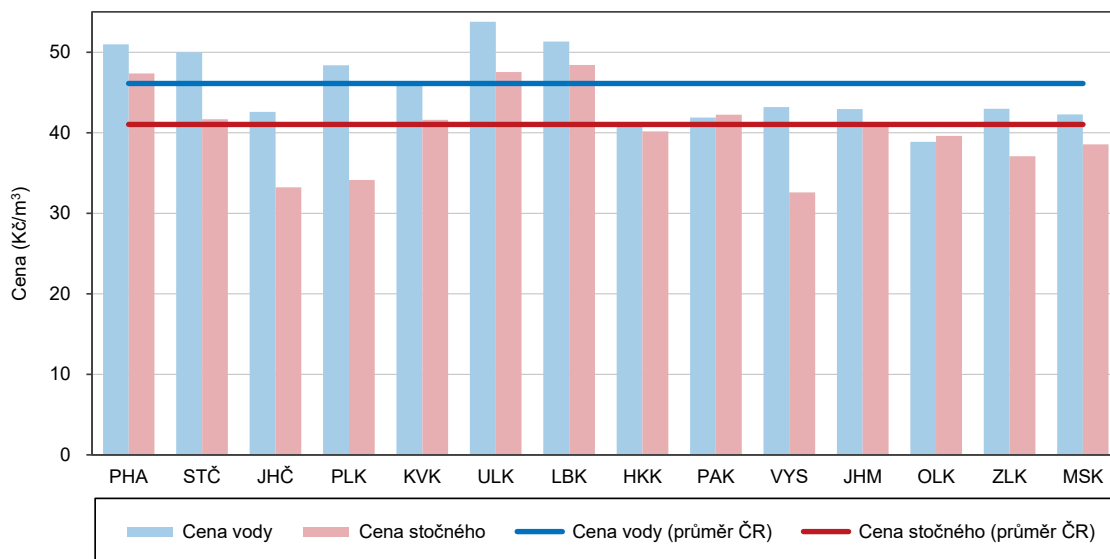
Vysočina. Nejvíce fakturované vody celkem vykázala Praha (162,8 l/os./den), nejméně uvedl Zlínský kraj. Rozdíl mezi nimi činil téměř 52 l/os./den.

Graf 2 Specifické množství fakturované vody podle krajů v roce 2022



Specifické množství vody fakturované domácnostem na jihu Čech dosáhlo 80,2 l/os./den a bylo mezi kraji třetí nejnižší. Republikový průměr byl 89,4 l/os./den a překonaly ho čtyři kraje. Největší spotřebu vody vykázaly domácnosti v Praze (111,2 l/os./den), naopak nejméně vody spotřebovaly domácnosti ve Zlínském kraji (77,2 l/os./den). Ve všech krajích denní spotřeba vody na osobu meziročně poklesla.

Graf 3 Cena vody a cena stočného podle krajů v roce 2022



KOMENTÁŘ

Průměrná **cena vody** (bez DPH) se meziročně zvýšila ve všech krajích, nejvíce ve Zlínském kraji (+2,9 Kč/m³) a nejméně v Praze (+1,1 Kč/m³). V Jihočeském kraji si vodárenské společnosti za 1 metr krychlový vody účtovaly 42,6 Kč, což byla pátá nejnižší hodnota mezi krajemi. Cena vodného byla v kraji již sedmým rokem nižší než celorepublikový průměr, který v roce 2022 činil 46,1 Kč/m³. Nejdražší voda tekla z kohoutků v Ústeckém kraji (53,8 Kč/m³), nejlevnější vodu měli v kraji Olomouckém (38,9 Kč/m³), přičemž rozdíl mezi nimi dosáhl téměř 15 Kč/m³.

Přestože cena **stočného** (bez DPH) v Jihočeském kraji meziročně vzrostla o 1,0 Kč/m³ na hodnotu 33,2 Kč/m³, byla druhá nejnižší v Česku. Rozdíl proti republikovému průměru činil 7,8 Kč/m³. Také cena stočného ve všech krajích meziročně vzrostla. Nejdražší stočné vykázal Liberecký kraj (48,4 Kč/m³), zatímco obyvatelé Kraje Vysočina platili za odpadní vody pouze (32,6 Kč/m³). Také zde rozdíl mezi nejvyšší a nejnižší cenou stočného dosáhl 15,1 Kč/m³.

Kanalizace

V roce 2022 činil v Jihočeském kraji podíl obyvatel bydlících v **domech napojených na kanalizační síť** 86,1 %. V domech napojených na **kanalizaci ústící do čistíren odpadních vod** (ČOV) žilo téměř 518 tisíc osob a **délka kanalizační sítě** činila 4 158 km. Počtem kanalizačních přípojek (137,7 tisíc) se v mezikrajském srovnání řadil Jihočeský kraj na třetí místo za Středočeský a Jihomoravský kraj.

Množství **vypouštěných odpadních vod** do kanalizace **bez zpoplatněných srážkových vod** činilo 27,4 mil. m³ a meziročně nepatrně kleslo (-0,5 %). Z tohoto množství připadalo 17,4 mil. m³ na **vody splaškové** a 10,0 mil. m³ na vody průmyslové a ostatní. **Podíl čistěných odpadních vod** z vod vypouštěných do kanalizace představoval 96,4 %.

Do vodních toků bylo v Jihočeském kraji vypuštěno 61,8 mil. m³ odpadních vod. Celková hodnota **stočného** v Jihočeském kraji v roce 2022 činila 1 130,2 mil. Kč a oproti roku 2021 vzrostla o 5,0 %.

V roce 2022 bylo v Jihočeském kraji 394 čistíren odpadních vod (ČOV), což řadilo kraj na druhou příčku za kraj Středočeský. Celková kapacita ČOV činila 375,7 tisíc m³/den. Na mechanicko-biologickém principu čištění fungovala převážná většina zařízení (388). V jejich rámci bylo téměř 37 % ČOV, u nichž v procesu čištění dochází také k dalšímu odstraňování polutantů. Převažovala zařízení s dalším odstraňováním dusíku (66) a s dalším odstraňováním dusíku a fosforu (59). K neúčinnějšímu čištění docházelo zejména ve formě biochemické spotřeby kyslíku (BSK₅) – téměř 98 %.

Objem **kalů** vyprodukovaných provozem ČOV činil 10,4 tisíc tun sušiny. Nejčastěji se kalý zneškodňovaly pomocí přímé aplikace a rekultivace (57,6 %) a skládkováním (33,7 %).

Další informace naleznete v publikaci [Vodovody, kanalizace a vodní toky – 2022](#).

Kontakt:

Ing. Irena Votrubová
Krajská správa ČSÚ v Českých Budějovicích
E: irena.votrubova@czso.cz
T: 386 718 450
M: 737 280 421