

KOMENTÁŘ

12. června 2023

Obyvatelstvo Jihočeského kraje v 1. čtvrtletí 2023

K 31. březnu 2023 žilo v Jihočeském kraji podle předběžných výsledků 653 111 obyvatel, z tohoto počtu bylo 331 404 žen, tedy 50,7 %. Proti stavu na začátku roku se počet obyvatel zvýšil o 808 osob. Toto zvýšení bylo ovlivněno kladnou migrací (+1 306 osob). Přirozená měna byla opět v záporných hodnotách (-498 osob).

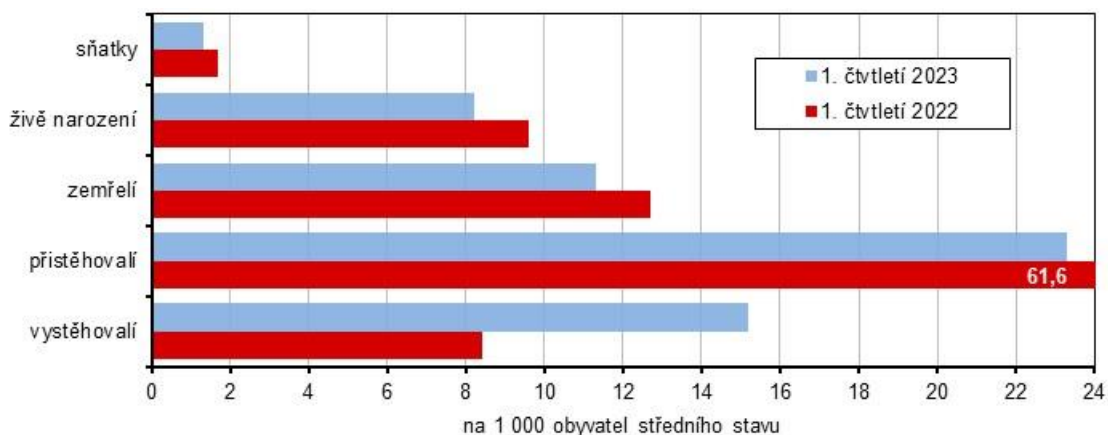
Tab. 1 Počet obyvatel v Jihočeském kraji a jeho okresech k 31. březnu 2023

	Jihočeský kraj	Okres						
		České Budějovice	Český Krumlov	Jindřichův Hradec	Písek	Prachatice	Strakonice	Tábor
Celkem	653 111	200 872	61 999	90 504	72 600	51 453	71 778	103 905
muži	321 707	98 210	31 127	44 480	35 768	25 625	35 459	51 038
ženy	331 404	102 662	30 872	46 024	36 832	25 828	36 319	52 867

Živě se v kraji **narodilo 1 319 dětí**, z toho 662 chlapců. Proti stejnému období minulého roku to bylo o 186 dětí méně. Celková **porodnost** (v přepočtu na 1 000 obyvatel) byla v prvním čtvrtletí 2023 v Jihočeském kraji stejná jako průměr České republiky. S relativní hodnotou porodnosti 8,2 ‰ se Jihočeský kraj řadil na deváté místo mezi kraji. V rámci kraje byla nejvyšší porodnost v okrese Prachatice (9,0 ‰), nejnižší pak v okrese Písek (7,1 ‰).

Jako prvorozené se narodilo 47,6 % dětí, druhorozených bylo 36,7 % a zbylých 15,7 % připadalo na děti, které se narodily jako třetí a další v pořadí. Podíl dětí narozených mimo manželství byl mírně nižší než ve stejném období minulého roku a dosáhl hodnoty 52,5 %. Nejméně dětí, které se narodily mimo uzavřené manželství, bylo v okrese České Budějovice (47,5 %), nejvíce v okrese Prachatice (57,9 %).

Graf 1 Pohyb obyvatelstva v Jihočeském kraji v 1. čtvrtletí 2022 a 1. čtvrtletí 2023



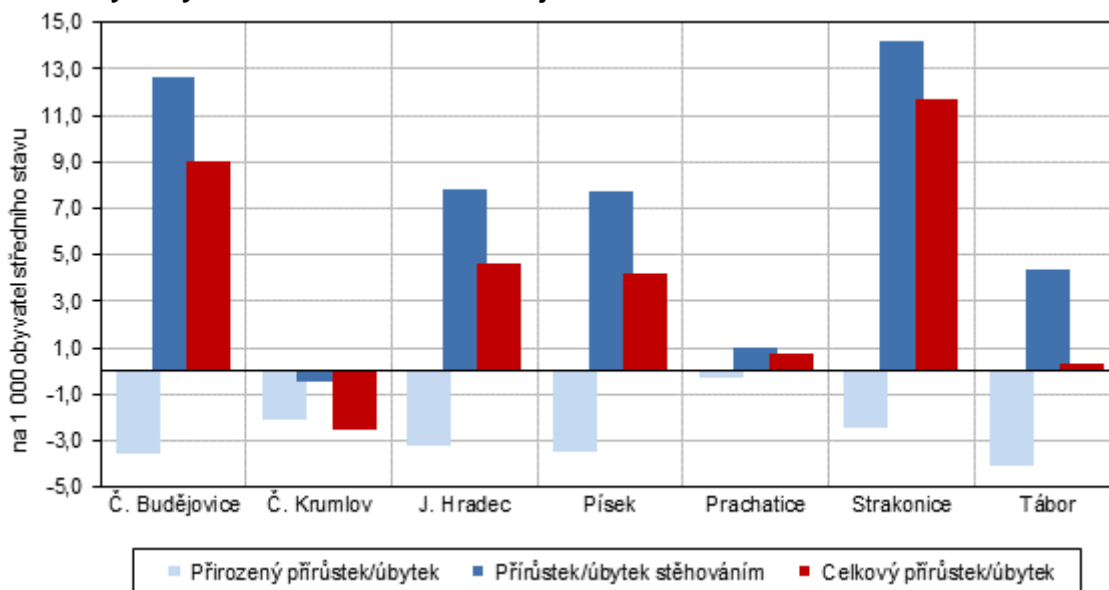
KOMENTÁŘ

V 1. čtvrtletí 2023 **zemřelo 1 817 osob** (z toho 935 mužů), to je o 185 méně než před rokem. Nejvyšší podíl zemřelých byl ve věkové skupině 80–89 let. Celková úmrtnost (11,3 ‰) byla v kraji stejná jako republikový průměr a měla šestou nejnižší hodnotu v mezikrajském srovnání. V relativním vyjádření nejméně lidé umírali v okrese Prachatice (9,3 ‰), naopak nejvyšší úmrtnost byla v okrese Tábor (12,3 ‰).

Kojenecká úmrtnost v kraji (3,0 ‰) byla vyšší než v 1. čtvrtletí 2022 a měla vyšší hodnotu než republikový průměr (2,1 ‰).

Podstatně menší počet živě narozených dětí než zemřelých osob snížil během čtvrtletí počet obyvatel kraje o 498 osob. **Přirozená měna** byla v záporných hodnotách ve všech krajích ČR. V Jihočeském kraji **přirozený úbytek** v přepočtu na tisíc obyvatel činil **-3,1 ‰** a byl stejný jako průměr ČR. Ve všech okresech kraje byl 1. čtvrtletí 2023 zaznamenán přirozený úbytek obyvatelstva s nejvyšší zápornou hodnotou v okrese Tábor (-4,1 ‰) a s nejnižší v okrese Prachatice (**-0,3 ‰**).

Graf 2 **Pohyb obyvatelstva v Jihočeském kraji v 1. čtvrtletí 2023**



V 1. čtvrtletí 2023 se do Jihočeského kraje **přistěhovalo 3 750 osob**, naopak **2 444 osob** se z kraje **odstěhovalo**, migrace tedy byla v kladných hodnotách (+1 306 osob). Kladná salda stěhování zaznamenaly všechny okresy Jihočeského kraje kromě okresu Český Krumlov (-7 osob). Největší migrační přírůstek byl zaznamenán v okrese České Budějovice (+624 osob). Z ciziny se do Jihočeského kraje přistěhovalo výrazně více osob než v minulých letech (+1 790 osob), pravděpodobně v důsledku válečného konfliktu na Ukrajině. Do ciziny se z Jihočeského kraje odstěhovalo celkem 395 osob. Mezi obcemi uvnitř kraje se přestěhovalo 4 459 osob.

KOMENTÁŘ

Celkové přírůstky obyvatel byly v 1. čtvrtletí 2023 zaznamenány ve všech okresech kraje, kromě okresu Český Krumlov (-39 osob). Nejvíce obyvatel přibýlo v okrese České Budějovice (+446 osob).

Sňatečnost v kraji (1,3 ‰) byla nižší než ve stejném období minulého roku a byla stejná jako průměr za celou ČR. V mezikrajském srovnání měla šestou nejvyšší hodnotu. Celkem bylo v Jihočeském kraji uzavřeno 207 sňatků, což je o 61 méně než před rokem. Z celkového počtu bylo v kraji uzavřeno 44,4 % sňatků, kdy oba snoubenci byli svobodní. Pro dalších 60,9 % ženichů a 58,9 % nevěst se jednalo o první sňatek, kdy jejich partneri již měli tuto zkušenost za sebou. V kraji byla sňatečnost nejvyšší v okrese Český Krumlov a Písek (1,4 ‰), nejnižší v okrese Tábor (1,1 ‰).

Tab. 2 **Pohyb obyvatelstva v Jihočeském kraji v 1. čtvrtletí 2023**

(předběžné údaje)

	Sňatky	Živě narození	Zemřelí	Přirozený přírůstek/ úbytek	Přistěhovalí	Vystěhovalí	Přírůstek/ úbytek stěhováním	Celkový přírůstek/ úbytek
Absolutní údaje								
Kraj celkem	207	1 319	1 817	-498	3 750	2 444	1 306	808
v tom okresy:								
České Budějovice	65	387	565	-178	1 552	928	624	446
Český Krumlov	22	125	157	-32	501	508	-7	-39
Jindřichův Hradec	29	198	270	-72	637	462	175	103
Písek	25	127	190	-63	689	551	138	75
Prachatice	16	114	118	-4	344	331	13	9
Strakonice	23	157	201	-44	656	405	251	207
Tábor	27	211	316	-105	825	713	112	7
Relativní údaje (na 1 000 obyvatel středního stavu)								
Kraj celkem	1,3	8,2	11,3	-3,1	23,3	15,2	8,1	5,0
v tom okresy:								
České Budějovice	1,3	7,8	11,4	-3,6	31,4	18,8	12,6	9,0
Český Krumlov	1,4	8,2	10,3	-2,1	32,8	33,2	-0,5	-2,6
Jindřichův Hradec	1,3	8,9	12,1	-3,2	28,6	20,7	7,8	4,6
Písek	1,4	7,1	10,6	-3,5	38,5	30,8	7,7	4,2
Prachatice	1,3	9,0	9,3	-0,3	27,1	26,1	1,0	0,7
Strakonice	1,3	8,9	11,4	-2,5	37,1	22,9	14,2	11,7
Tábor	1,1	8,2	12,3	-4,1	32,2	27,8	4,4	0,3

Další informace:

[Stav a pohyb obyvatelstva v ČR v 1. čtvrtletí 2023](#)

[Pohyb obyvatelstva – 1. čtvrtletí 2023](#)

KOMENTÁŘ

Kontakt:

Ing. Petra Dolejšová
Krajská správa ČSÚ České Budějovice
Oddělení informačních služeb a správy registrů
T: 386 718 440
M: 605 589 695
e-mail: petra.dolejsova@czso.cz