

## KOMENTÁŘ

6. května 2024

### Vodovody a kanalizace v Jihočeském kraji v roce 2023

V Jihočeském kraji činil v roce 2023 denní odběr pitné vody v domácnostech 78,1 litrů na osobu. Meziročně došlo k rozšíření vodovodní sítě a vzrostl počet kanalizačních přípojek i čistíren odpadních vod (ČOV) v kraji. Ceny vodného a stočného ve všech krajích oproti roku 2022 vzrostly.

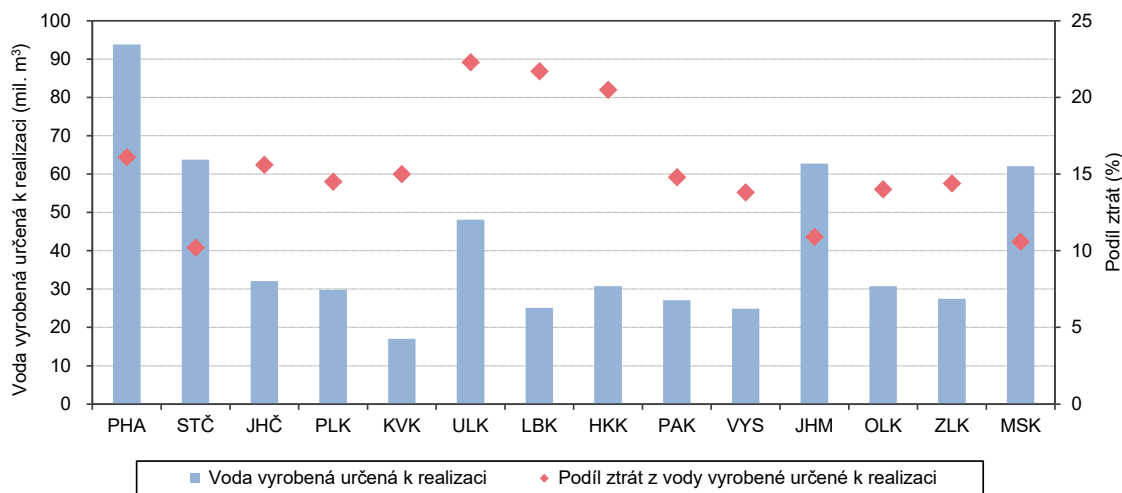
#### Vodovody

V roce 2023 bylo v Jihočeském kraji **zásobováno pitnou vodou** z vodovodů pro veřejnou potřebu téměř 590 tisíc obyvatel, přičemž jejich podíl na celkovém obyvatelstvu kraje činil 90,2 %. Jednalo se o třetí nejnižší podíl mezi kraji Česka, který je zapříčiněn zejména rozdrobenou sídelní strukturou kraje a technickými možnostmi budování této infrastruktury. Celková **délka vodovodní sítě** v kraji činila 6 655 km a **počet vodovodních přípojek** přesáhl 160 tisíc.

Vodohospodářská zařízení v kraji v roce 2023 **vyrobila 33,8 mil. m<sup>3</sup> pitné vody**, což bylo nepatrně méně než v předchozím roce (-0,7 %). **Podzemní voda** se na celkovém množství vyrobené pitné vody podílela ze 42 %, jednalo se tedy o mírný meziroční nárůst.

Z celkového množství **vyrobené vody určené k realizaci** (32,1 mil. m<sup>3</sup>) bylo fakturováno 26,3 mil. m<sup>3</sup> vody, z toho fakturace pro domácnosti tvořila téměř 64 %. Celkem bylo domácnostem fakturováno 16,8 mil. m<sup>3</sup> pitné vody.

**Graf 1 Objem vyrobené vody určené k realizaci a její ztráty podle krajů v roce 2023**



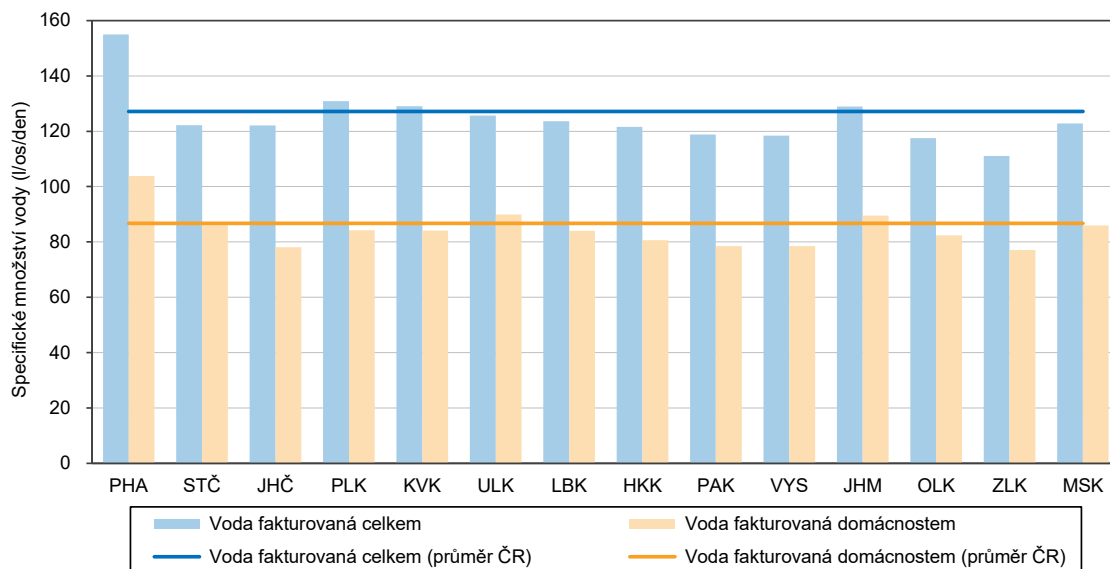
Zhruba 18 % vody určené k realizaci se v kraji nefakturovalo, z tohoto množství představovaly ztráty v trubní síti více než 86 %. Objem tržeb za vodné se meziročně zvýšil o 125,4 mil. Kč a v roce 2023 dosáhl 1 252,9 mil. Kč (bez DPH).

V roce 2023 dosáhlo v Jihočeském kraji **množství fakturované vody celkem** hodnoty 122,1 l/os./den a bylo o 5,0 litrů nižší než průměr za celou ČR. Republikový průměr

## KOMENTÁŘ

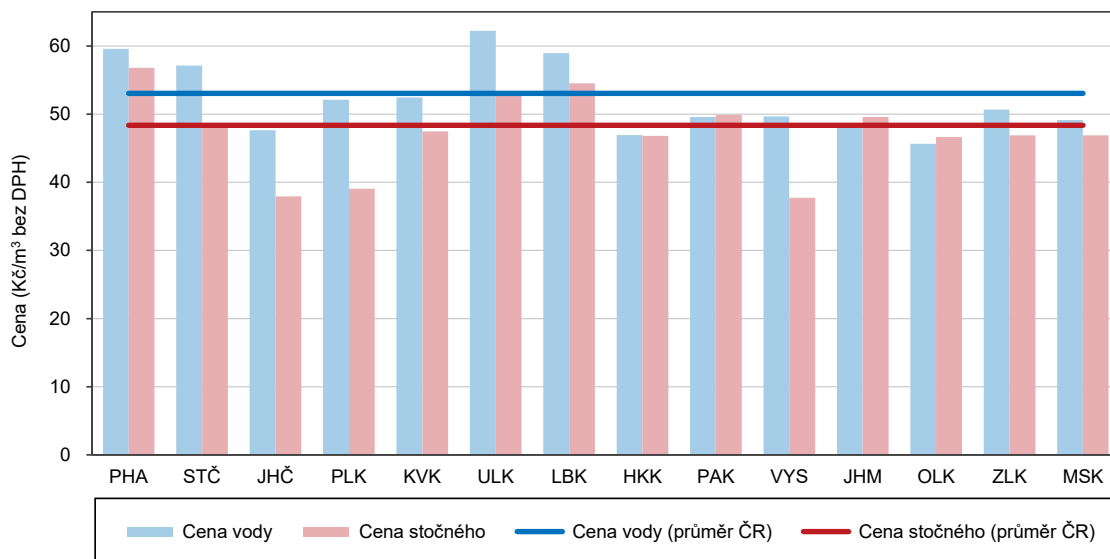
(127,1 l/os./den) překonaly čtyři kraje. Nejvíce fakturované vody celkem vykázala Praha (154,9 l/os./den), nejméně uvedl Zlínský kraj. Rozdíl mezi nimi činil téměř 44 l/os./den.

**Graf 2 Specifické množství fakturované vody podle krajů v roce 2023**



Specifické množství vody fakturované domácnostem na jihu Čech dosáhlo 78,1 l/os./den a bylo mezi kraji druhé nejnižší. Republikový průměr činil 86,7 l/os./den a překonaly ho tři kraje. Největší spotřebu vody vykázaly domácnosti v Praze (103,8 l/os./den), naopak nejméně vody spotřebovaly domácnosti ve Zlínském kraji (77,1 l/os./den). Ve všech krajích denní spotřeba vody na osobu meziročně poklesla.

**Graf 3 Cena vody a cena stočného podle krajů v roce 2023**



## KOMENTÁŘ

Průměrná **cena vody** (bez DPH) se meziročně zvýšila ve všech krajích, nejvíce v Praze (+8,6 Kč/m<sup>3</sup>) a nejméně v Plzeňském kraji (+3,7 Kč/m<sup>3</sup>). V Jihočeském kraji si vodárenské společnosti za 1 metr krychlový vody účtovaly 47,7 Kč, což byla třetí nejnižší hodnota mezi krají. Cena vodného byla v kraji již osmým rokem nižší než celorepublikový průměr, který v roce 2023 činil 53,1 Kč/m<sup>3</sup>. Nejdražší voda tekla z kohoutků v Ústeckém kraji (62,2 Kč/m<sup>3</sup>), nejlevnější vodu měli v kraji Olomouckém (45,6 Kč/m<sup>3</sup>), přičemž rozdíl mezi nimi dosáhl téměř 17 Kč/m<sup>3</sup>.

Přestože cena **stočného** (bez DPH) v Jihočeském kraji meziročně vzrostla o 4,7 Kč/m<sup>3</sup> na hodnotu 37,9 Kč/m<sup>3</sup>, byla druhá nejnižší v Česku. Rozdíl proti republikovému průměru přesáhl 10 Kč/m<sup>3</sup>. Také cena stočného ve všech krajích meziročně vzrostla. Nejdražší stočné vykazala Praha (56,8 Kč/m<sup>3</sup>), zatímco obyvatelé Kraje Vysočina platili za odpadní vody pouze (37,7 Kč/m<sup>3</sup>). Rozdíl mezi nejvyšší a nejnižší cenou stočného dosáhl 19,1 Kč/m<sup>3</sup>.

### Kanalizace

V roce 2023 činil v Jihočeském kraji podíl obyvatel bydlících v **domech napojených na kanalizační síť** 85,6 %. V domech napojených na **kanalizaci ústící do čistíren odpadních vod** (ČOV) žilo téměř 530 tisíc osob a **délka kanalizační sítě** činila 4 220 km. Počtem kanalizačních přípojek (140,2 tisíc) se v mezikrajském srovnání řadil Jihočeský kraj na čtvrté místo za Středočeský, Jihomoravský a Moravskoslezský kraj.

Množství **vypouštěných odpadních vod** do kanalizace **bez zpoplatněných srážkových vod** činilo 27,3 mil. m<sup>3</sup> a meziročně nepatrně kleslo (-0,4 %). Z tohoto množství připadalo 17,4 mil. m<sup>3</sup> na **vody splaškové** a 9,9 mil. m<sup>3</sup> na vody průmyslové a ostatní. **Podíl čistěných odpadních vod** z vod vypouštěných do kanalizace představoval 96,3 %.

**Do vodních toků** bylo v Jihočeském kraji vypuštěno 64,1 mil. m<sup>3</sup> odpadních vod. Celková hodnota **stočného** v Jihočeském kraji v roce 2023 činila 1 275,1 mil. Kč a meziročně vzrostla o 12,8 %.

**V roce 2023 bylo v Jihočeském kraji 407 čistíren odpadních vod** (ČOV), což řadilo kraj na druhou příčku za kraj Středočeský. Celková kapacita ČOV činila 377,4 tis. m<sup>3</sup>/den. Na mechanicko-biologickém principu čištění fungovala převážná většina zařízení (402). V jejich rámci bylo téměř 39 % ČOV, u nichž v procesu čištění dochází také k dalšímu odstraňování polutantů. Převažovala zařízení s dalším odstraňováním dusíku (73) a s dalším odstraňováním dusíku a fosforu (63). K neúčinnějšímu čištění docházelo zejména ve formě biochemické spotřeby kyslíku (BSK<sub>5</sub>) – téměř 98 %.

Objem **kalů** vyprodukovaných provozem ČOV činil 10,5 tisíc tun sušiny. Nejčastěji se kaly zneškodňovaly pomocí přímé aplikace a rekultivace (50,3 %) a kompostováním (47,0 %).

Další informace naleznete v publikaci [Vodovody, kanalizace a vodní toky – 2023](#).

### Kontakt:

Ing. Irena Votrubová  
Krajská správa ČSÚ v Českých Budějovicích  
E: [irena.votrubova@czso.cz](mailto:irena.votrubova@czso.cz)  
T: 386 718 450  
M: 737 280 421