

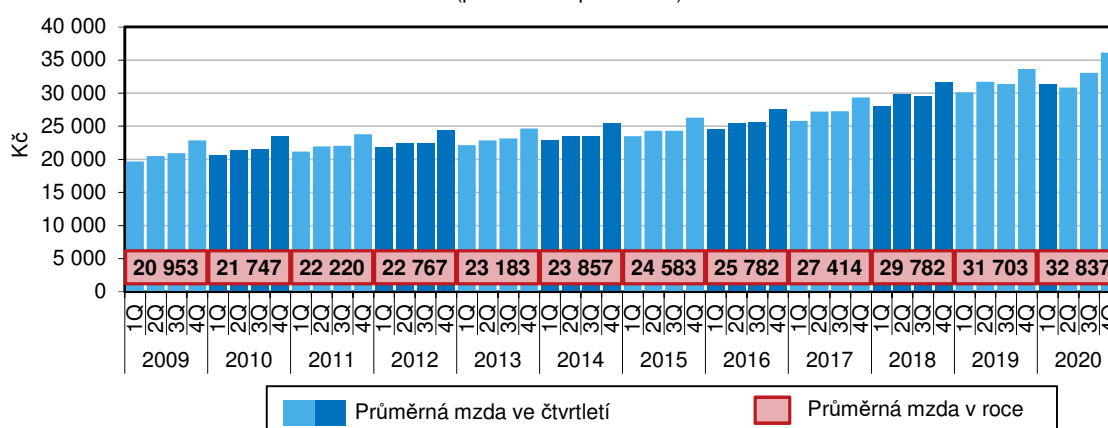
## KOMENTÁŘ

8 3. 2021

### Vývoj průměrných mezd ve 4. čtvrtletí a v 1. až 4. čtvrtletí 2020 (předběžné výsledky)

Průměrná hrubá měsíční nominální mzda v Libereckém kraji dosažená v roce 2020 se meziročně zvýšila o 1 125 Kč na 32 837 Kč. Mzda rostla také ve 4. čtvrtletí 2020, a to o 2 398 Kč na 36 081 Kč.

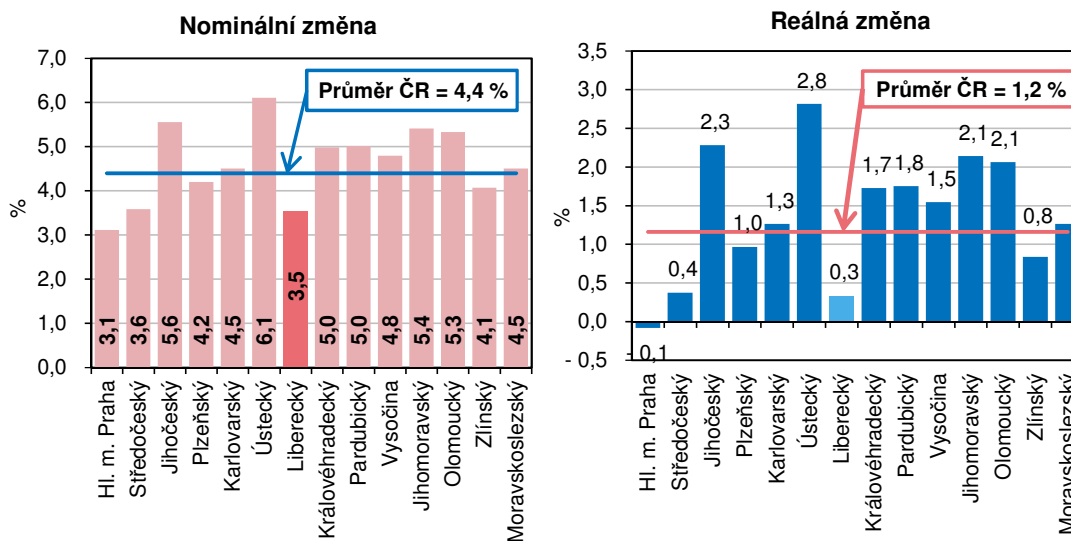
Vývoj průměrné měsíční mzdy v Libereckém kraji v jednotlivých čtvrtletích (podle místa pracoviště)



Pozn.: rok 2019 a 2020 předběžné údaje

Průměrná hrubá měsíční nominální mzda (v přepočtu na plně zaměstnané) v Libereckém kraji v roce 2020 dosáhla hodnoty 32 837 Kč a ve srovnání s rokem 2019 se zvýšila o 1 125 Kč. Nominální nárůst představoval 3,5 %, reálné zvýšení vzhledem k 3,2% nárůstu spotřebitelských cen v České republice činilo 0,3 %.

#### Nominální a reálná změna průměrných hrubých měsíčních mezd v přepočtu na plně zaměstnané podle krajů (1. až 4. čtvrtletí 2020/1. až 4. čtvrtletí 2019)



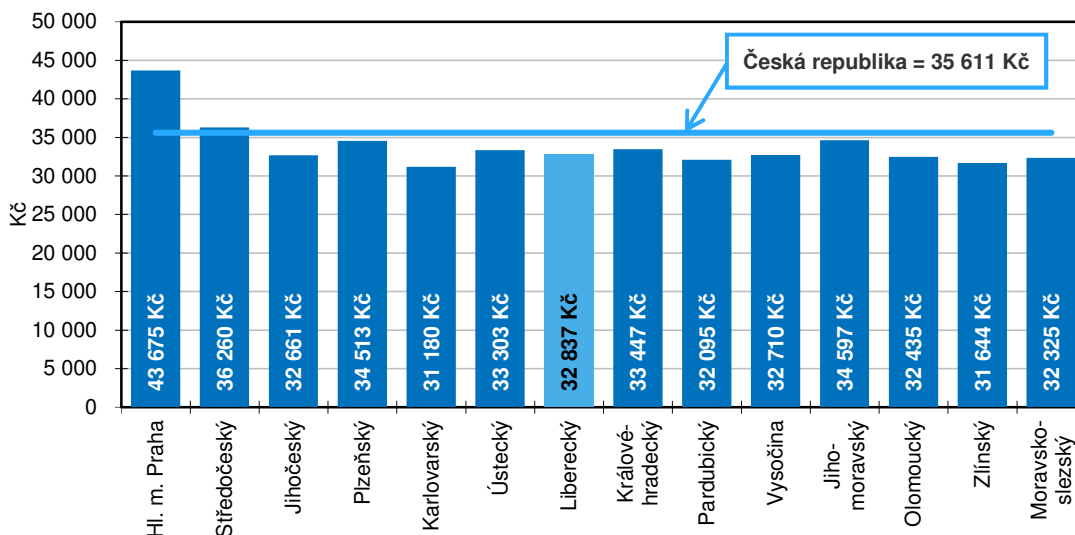
## KOMENTÁŘ

V České republice se mzda absolutně zvýšila o 1 500 Kč. Absolutně nejvíce si polepšili zaměstnanci v Ústeckém kraji (+1 916 Kč), v našem kraji byl zaznamenán nejnižší přírůstek. Relativní nárůst v České republice dosáhl 4,4 %, reálně se mzda zvýšila o 1,2 %. Mezi kraji se nominální zvýšení pohybovalo od 3,1 % v hlavním městě Praze do 6,1 % v Ústeckém kraji. Reálně vzrostla mzda v Ústeckém kraji o 2,8 %, v hlavním městě Praze o 0,1 % poklesla.

Průměrná mzda v našem kraji byla mezi regiony 7. nejvyšší a byla o 2 774 Kč nižší než průměrná mzda v celé České republice, která činila 35 611 Kč. Nad republikovým průměrem se pohybovala mzda v hlavním městě Praze (43 675 Kč, +8 063 Kč) a ve Středočeském kraji (36 260 Kč, +649 Kč). Nejnižší mzda byla vykázána v Karlovarském kraji, ve kterém zaostala za republikovým průměrem o 4 431 Kč a představovala 31 180 Kč.

### Průměrná hrubá měsíční mzda v přepočtu na plně zaměstnané podle krajů v 1. až 4. čtvrtletí 2020

(předběžné výsledky, podle místa pracoviště, včetně podnikatelských subjektů do 20 zaměstnanců)



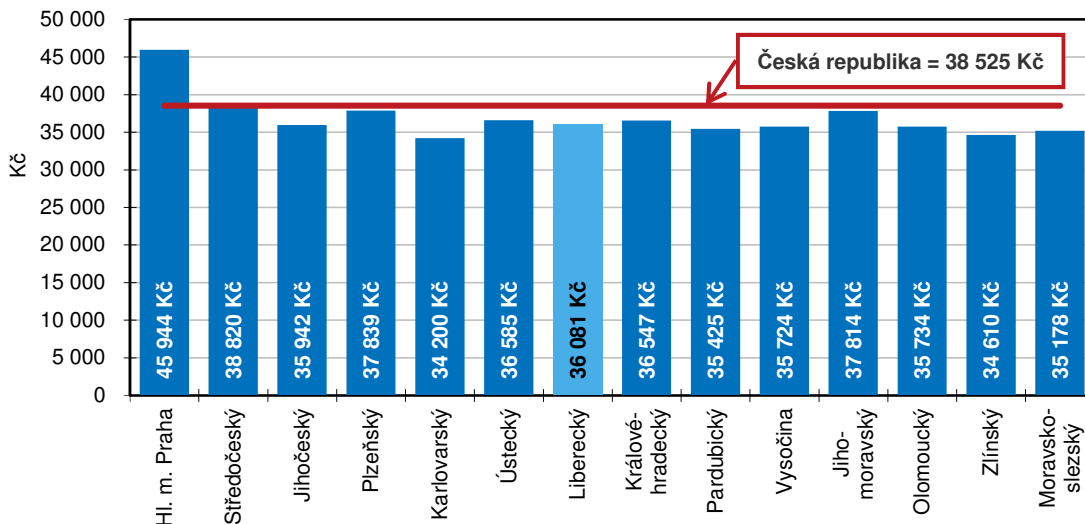
Subjekty s pracovištěm v Libereckém kraji zaměstnávaly v roce 2020 v přepočtu na plně zaměstnané 141,7 tis. osob, tj. meziročně o 5,4 tis. osob (3,7 %) méně. Počet zaměstnaných poklesl také ve všech ostatních krajích – absolutně nejvíce v kraji Moravskoslezském (-16,6 tis. osob, tj. -3,8 %), nejméně se počet zaměstnaných snížil v Pardubickém kraji (-4,4 tis. osob). Nejvyšší relativní pokles zaznamenal Karlovarský kraj (-5,5 %). Nejnižší relativní úbytek zaměstnaných vykazalo hlavní město Praha (-1,6 %), ve kterém byla soustředěna více než jedna pětina z republikového úhrnu 3 980,2 tis. zaměstnanců. V celé České republice poklesl průměrný evidenční počet pracovníků o 106,9 tis. osob (-2,6 %).

**Pouze ve 4. čtvrtletí 2020** představovala průměrná hrubá měsíční nominální mzda přepočtená na plně zaměstnané v Libereckém kraji částku 36 081 Kč, meziročně tedy o 2 398 Kč (7,1 %) více. S ohledem na 2,6% navýšení spotřebitelských cen v České republice se mzda reálně zvýšila o 4,4 %. Oproti celorepublikovému průměru (38 525 Kč) byla mzda v Libereckém kraji nižší o 2 444 Kč a o 9 863 Kč zaostala za nejvyšší krajskou průměrnou mzdou vyplácenou v hlavním městě Praze (45 944 Kč). Nejnižší průměrnou mzdu pobírali zaměstnanci v Karlovarském kraji (34 200 Kč), mzda v Libereckém kraji byla v posledním čtvrtletí roku 2020 7. nejvyšší.

## KOMENTÁŘ

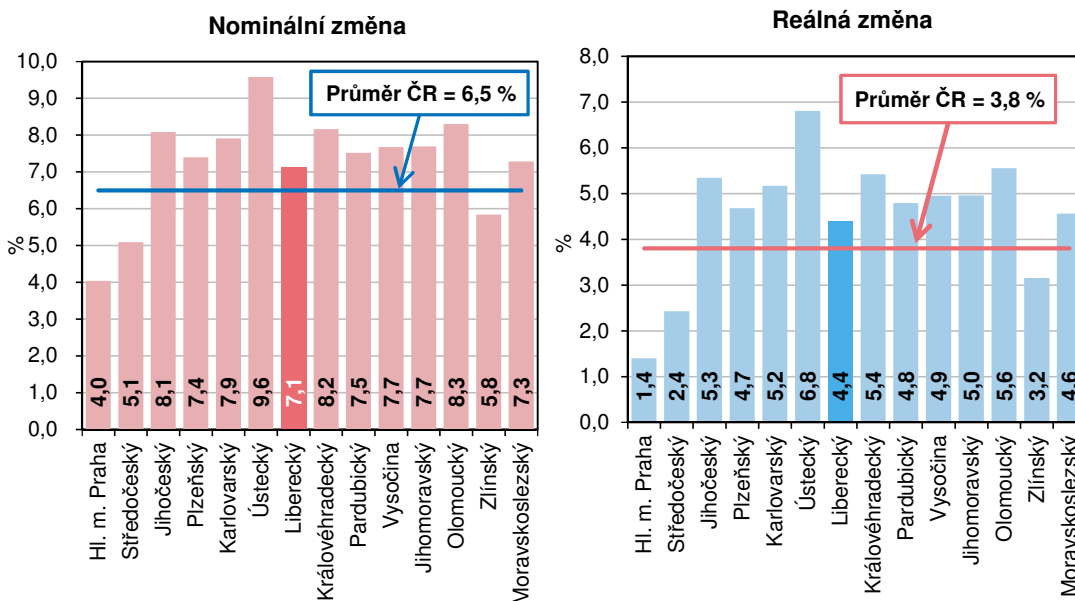
### Průměrná hrubá měsíční mzda v přepočtu na plně zaměstnané podle krajů ve 4. čtvrtletí 2020

(předběžné výsledky, podle místa pracoviště, včetně podnikatelských subjektů do 20 zaměstnanců)



K meziročnímu nárůstu mezd došlo ve všech regionech. Nejvýraznější změna byla vykázána v Ústeckém kraji (+3 198 Kč, nominálně +9,6 %, reálně +6,8 %), naopak tomu bylo v hlavním městě Praze (+1 782 Kč, nominálně +4,0 %, reálně +1,4 %). Absolutní přírůstek průměrné mzdy v celé České republice představoval 2 364 Kč, nominálně se zvýšila o 6,5 %, reálně o 3,8 %.

### Nominální a reálná změna průměrných hrubých měsíčních mezd v přepočtu na plně zaměstnané podle krajů (4. čtvrtletí 2020/4. čtvrtletí 2019)



Ve 4. čtvrtletí 2020 subjekty s pracovištěm v Libereckém kraji zaměstnávaly v přepočtu na plně zaměstnané 141,2 tis. osob, tj. meziročně o 6,2 tis. osob (4,2 %) méně. Podíl našeho kraje na republikovém stavu 3 992,1 tis. zaměstnaných osob dosáhl 3,5 %. Nižší meziroční

## KOMENTÁŘ

zaměstnanost vykázaly také všechny ostatní regiony České republiky s tím, že nejvyšší absolutní úbytek zaměstnanců evidovalo hlavní město Praha (-21,5 tis. osob, -2,5 %) a relativně se nejvíce zaměstnanost snížila v Karlovarském kraji (-6,6 %, -5,8 tis.).

### Kontakt:

Stanislava Riegerová

**Krajská správa ČSÚ v Liberci**

Oddělení informačních služeb

tel.: 485 238 811

email: [infoservislbc@czso.cz](mailto:infoservislbc@czso.cz)

web: [www.liberec.czso.cz](http://www.liberec.czso.cz)

## KOMENTÁŘ

Přílohy:

### Zaměstnanci a mzdy podle krajů v 1. až 4. čtvrtletí 2020 (přepočtené osoby)

(předběžné výsledky, podle místa pracoviště, včetně podnikatelských subjektů do 20 zaměstnanců)

	Průměrný evidenční počet zaměstnanců			Průměrná měsíční mzda zaměstnance		
	v tis.	přírůstek (úbytek) proti 1. až 4. čtvrtletí 2019		v Kč	přírůstek (úbytek) proti 1. až 4. čtvrtletí 2019	
		v tis.	%		v Kč	%
<b>Česká republika<sup>1)</sup></b>	<b>3 980,2</b>	<b>-106,9</b>	<b>-2,6</b>	<b>35 611</b>	<b>1 500</b>	<b>4,4</b>
z toho kraje:						
Hl. m. Praha	842,4	-13,4	-1,6	43 675	1 319	3,1
Středočeský	400,9	-7,2	-1,8	36 260	1 254	3,6
Jihočeský	216,5	-6,3	-2,8	32 661	1 718	5,6
Plzeňský	208,4	-6,1	-2,8	34 513	1 390	4,2
Karlovarský	83,1	-4,8	-5,5	31 180	1 343	4,5
Ústecký	243,0	-8,1	-3,2	33 303	1 916	6,1
<b>Liberecký</b>	<b>141,7</b>	<b>-5,4</b>	<b>-3,7</b>	<b>32 837</b>	<b>1 125</b>	<b>3,5</b>
Královéhradecký	192,6	-4,8	-2,4	33 447	1 587	5,0
Pardubický	179,7	-4,4	-2,4	32 095	1 531	5,0
Vysočina	170,3	-5,0	-2,9	32 710	1 496	4,8
Jihomoravský	456,6	-12,1	-2,6	34 597	1 776	5,4
Olomoucký	216,7	-6,6	-3,0	32 435	1 641	5,3
Zlínský	202,3	-5,9	-2,9	31 644	1 236	4,1
Moravskoslezský	424,1	-16,6	-3,8	32 325	1 393	4,5

<sup>1)</sup> zahrnutí jsou i zaměstnanci sledovaných subjektů pracujících mimo území ČR

## KOMENTÁŘ

### Zaměstnanci a mzdy podle krajů ve 4. čtvrtletí 2020 (přepočtené osoby)

(předběžné výsledky, podle místa pracoviště, včetně podnikatelských subjektů do 20 zaměstnanců)

	Průměrný evidenční počet zaměstnanců			Průměrná měsíční mzda zaměstnance		
	v tis.	přírůstek (úbytek) proti 4. čtvrtletí 2019		v Kč	přírůstek (úbytek) proti 4. čtvrtletí 2019	
		v tis.	%		v Kč	%
<b>Česká republika<sup>1)</sup></b>	<b>3 992,1</b>	<b>-117,2</b>	<b>-2,9</b>	<b>38 525</b>	<b>2 364</b>	<b>6,5</b>
z toho kraje:						
Hl. m. Praha	847,3	-21,5	-2,5	45 944	1 782	4,0
Středočeský	404,2	-6,0	-1,5	38 820	1 881	5,1
Jihočeský	216,9	-6,6	-3,0	35 942	2 688	8,1
Plzeňský	209,5	-6,0	-2,8	37 839	2 606	7,4
Karlovarský	81,9	-5,8	-6,6	34 200	2 505	7,9
Ústecký	242,8	-8,4	-3,4	36 585	3 198	9,6
<b>Liberecký</b>	<b>141,2</b>	<b>-6,2</b>	<b>-4,2</b>	<b>36 081</b>	<b>2 398</b>	<b>7,1</b>
Královéhradecký	193,5	-4,8	-2,4	36 547	2 758	8,2
Pardubický	180,1	-4,7	-2,6	35 425	2 477	7,5
Vysočina	170,6	-4,8	-2,7	35 724	2 547	7,7
Jihomoravský	458,6	-11,5	-2,4	37 814	2 700	7,7
Olomoucký	217,2	-7,1	-3,2	35 734	2 738	8,3
Zlínský	202,2	-6,4	-3,1	34 610	1 909	5,8
Moravskoslezský	424,2	-17,2	-3,9	35 178	2 387	7,3

<sup>1)</sup> zahrnutí jsou i zaměstnanci sledovaných subjektů pracujících mimo území ČR