

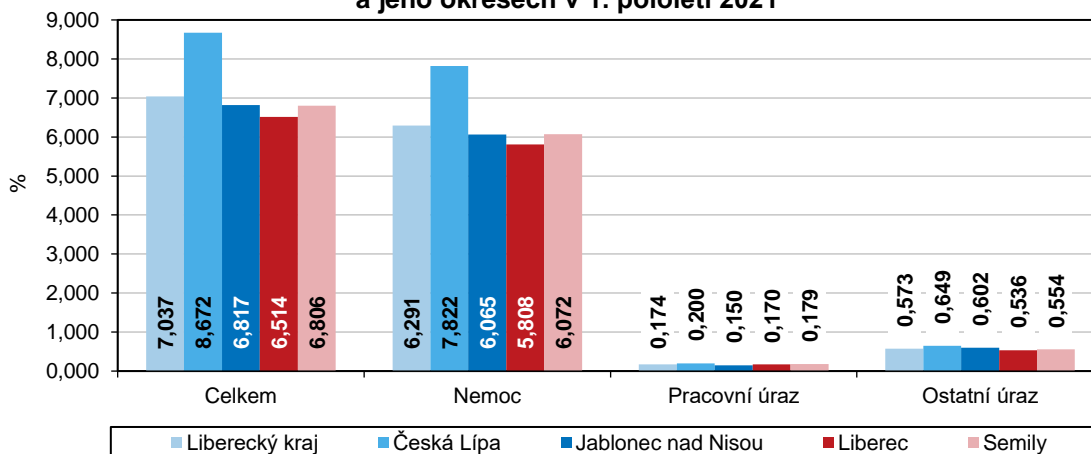
## KOMENTÁŘ

5. 11. 2021

### Dočasná pracovní neschopnost pro nemoc a úraz v Libereckém kraji v 1. pololetí 2021

V prvních šesti měsících roku 2021 bylo v Libereckém kraji nahlášeno téměř 59 tis. případů dočasné pracovní neschopnosti, tj. o 33,4 % více než za stejné období roku 2020. Nemoc byla důvodem neschopnosti v 93,5 % případů.

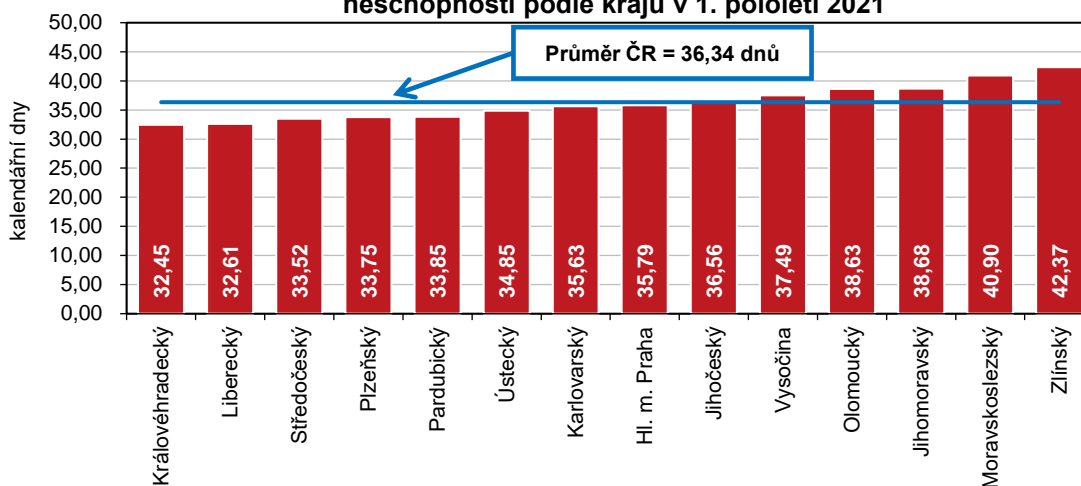
Průměrné procento dočasné pracovní neschopnosti v Libereckém kraji a jeho okresech v 1. pololetí 2021



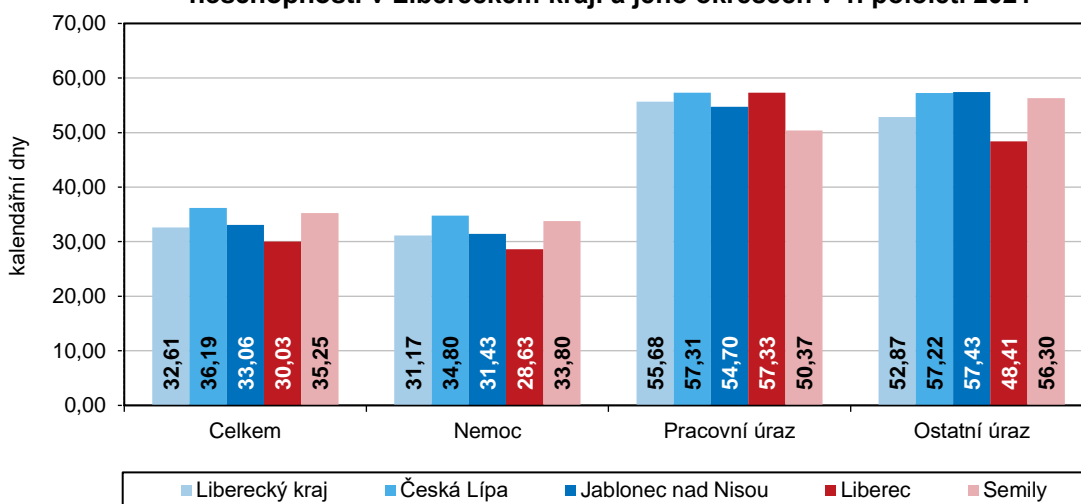
Průměrný počet nemocensky pojištěných v Libereckém kraji v 1. pololetí roku 2021 dosáhl 150 605 osob, což je meziročně o 1 169 pojištěných méně (-0,8 %). Ženy z tohoto počtu představovaly 49,4 %. Počet nově hlášených případů dočasné pracovní neschopnosti se ve srovnání s první polovinou roku 2020 zvýšil, a to o 14 743 případů (+33,4 %) na 58 823 událostí. Tento nárůst ovlivnila mimo jiné také opatření v souvislosti s nemocí Covid-19. Na ženy připadalo 48,5 % nově hlášených případů. Pracovní neschopnost pro nemoc se na uvedeném počtu podílela z 93,5 % (55 021 případů), přičemž se častěji týkala mužů (50,6 % ze všech neschopností pro nemoc). Dočasná pracovní neschopnost v důsledku pracovního úrazu tvořila 1,4 % nově hlášených případů a z celkového počtu 850 případů připadlo 30,0 % na ženy. Podíl ostatních úrazů na celkovém počtu nově nahlášených případů dosáhl 5,0 %, ženy se podílely z 37,2 %.

## KOMENTÁŘ

**Průměrná doba trvání 1 nově hlášeného případu dočasné pracovní neschopnosti podle krajů v 1. pololetí 2021**



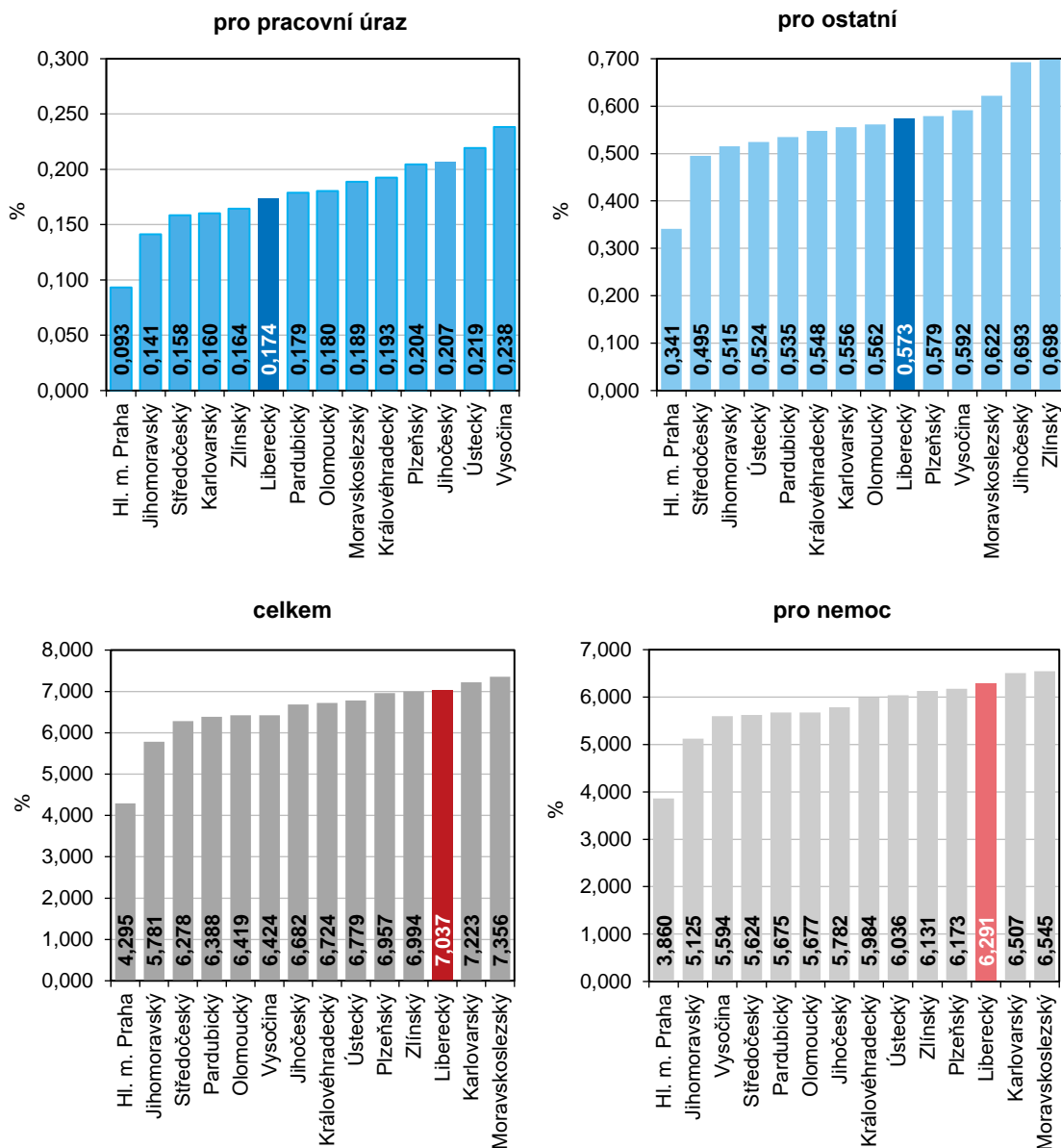
**Průměrná doba trvání 1 nově hlášeného případu dočasné pracovní neschopnosti v Libereckém kraji a jeho okresech v 1. pololetí 2021**



V Libereckém kraji na 100 nemocensky pojištěných osob připadlo v prvním pololetí letošního roku 39,06 nově hlášených případů (oproti stejnému období roku 2020 o 10,01 případů více). V rámci mezikrajského srovnání se jednalo o nejvyšší hodnotu, naopak nejnižší byla vykázána v hl. městě Praze (21,72 nově hlášených případů dočasné pracovní neschopnosti na 100 nemocensky pojištěných osob).

## KOMENTÁŘ

### Průměrné procento dočasné pracovní neschopnosti podle krajů 1. pololetí 2021

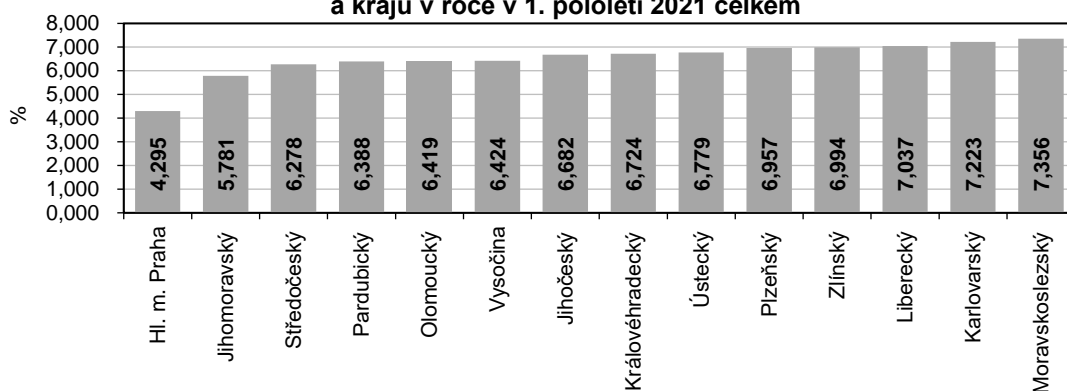


Počet kalendářních dnů dočasné pracovní neschopnosti v Libereckém kraji se meziročně zvýšil o 5,6 % na 1 918 285 prostonaných dnů. V celkovém počtu bylo zahrnuto 1 714 881 prostonaných dnů pro nemoc (89,4 %), 47 327 pro pracovní úraz (2,5 %) a 156 077 dnů pracovní neschopnosti bylo pro ostatní úrazy (8,1 %). Ženy byly v pracovní neschopnosti 1 001 869 dnů, muži 916 416 dnů. Průměrná doba trvání 1 případu dočasné pracovní neschopnosti v Libereckém kraji ve sledovaném období dosáhla 32,61 dnů (v případě žen 35,09 dnů, v případě mužů 30,27 dnů). Uvedená celková doba byla mezi kraji druhá nejnižší po

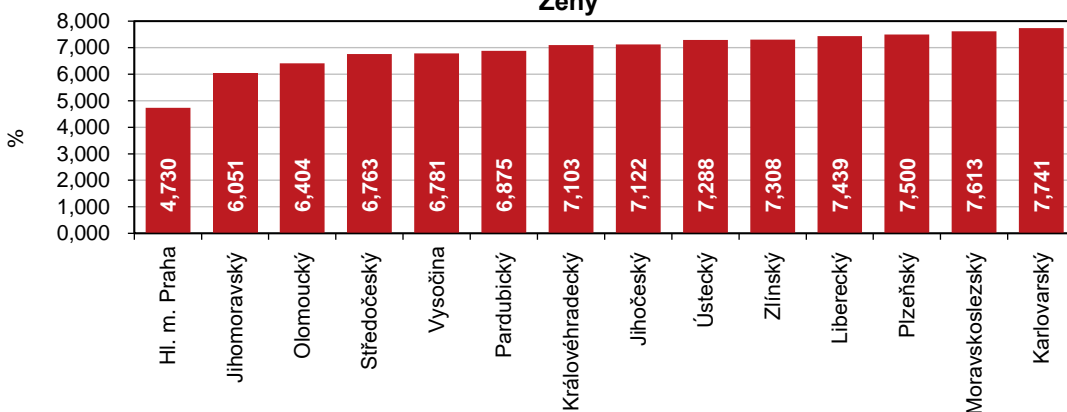
## KOMENTÁŘ

Královéhradeckém kraji (32,45 dnů) a pohybovala se pod celorepublikovým průměrem (36,34 dnů). Nejdelší doba byla vykázána ve Zlínském kraji (42,37 dnů).

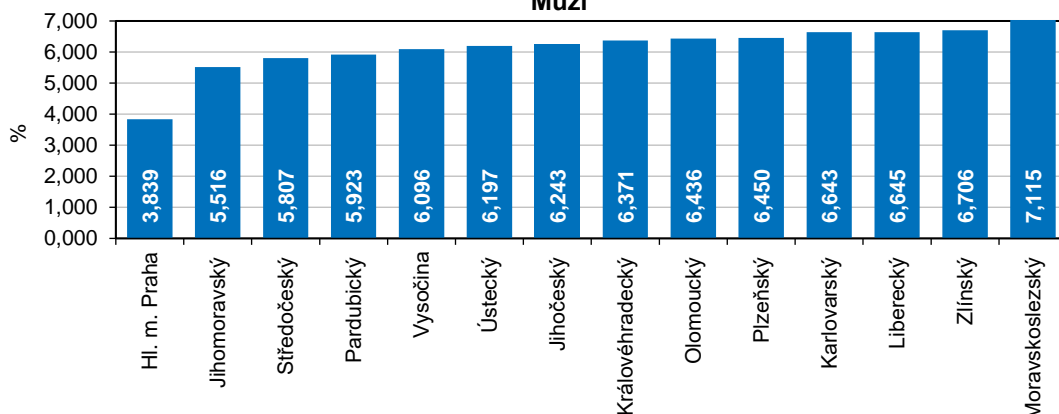
**Průměrné procento dočasné pracovní neschopnosti podle pohlaví a krajů v roce v 1. pololetí 2021 celkem**



### Ženy



### Muži



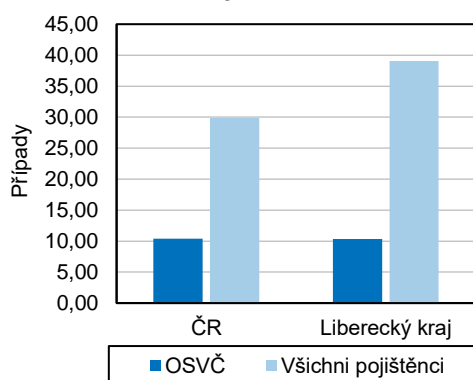
Průměrné procento dočasné pracovní neschopnosti (tzn. kolik ze 100 pojištěnců je průměrně každý den v dočasné pracovní neschopnosti pro nemoc či úraz) dosáhlo v Libereckém kraji 7,037 % a ve srovnání se stejným obdobím loňského roku se zvýšilo o 0,458 procentních bodů

## KOMENTÁŘ

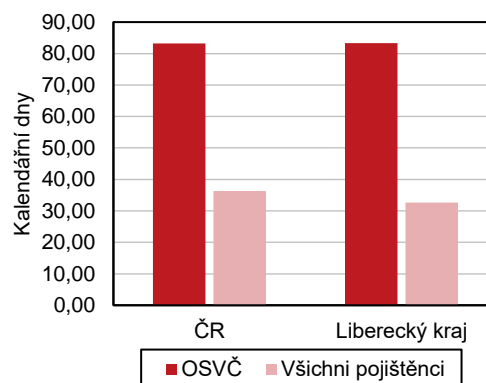
(p. b.). Nemocnost žen činila 7,439 %, mužů 6,645 %. Meziroční zvýšení bylo zaznamenáno také v ostatních krajích s výjimkou kraje Zlínského, ve kterém se ukazatel meziročně snížil o 0,083 p. b. na 6,994 %. Nejvýraznější nárůst byl vykázán v Karlovarském kraji, a to o 1,304 p. b. na 7,223 % (tj. druhá nejvyšší hodnota ukazatele v rámci mezikrajského srovnání). Naopak nejméně se nemocnost zvýšila v Moravskoslezském kraji, a to o 0,140 p. b. na 7,356 % (tj. nejvyšší hodnota mezi regiony). Nejnižší průměrné procento dočasné pracovní neschopnosti bylo zjištěno v hl. m. Praze (4,295 %), nemocnost vykázaná v Libereckém kraji byla 3. nejvyšší. Také v případě obou pohlaví zaznamenal ukazatel nejnižší hodnoty v hlavním městě Praze (ženy 4,730 %, muži 3,839 %), naopak nejvyšší nemocnost v případě žen byla vykázána v Karlovarském (7,741 %), v případě mužů v Moravskoslezském kraji (7,115 %). Liberecký kraj v případě žen zaznamenal 4. a v případě mužů 3. nejvyšší hodnotu.

### Pracovní neschopnost u OSVČ a většinové populace v kraji

**Nově hlášené případy pracovní neschopnosti na 100 nemocensky pojištěných v 1. pololetí 2021**



**Průměrná doba trvání 1 případu pracovní neschopnosti v 1. pololetí 2021**

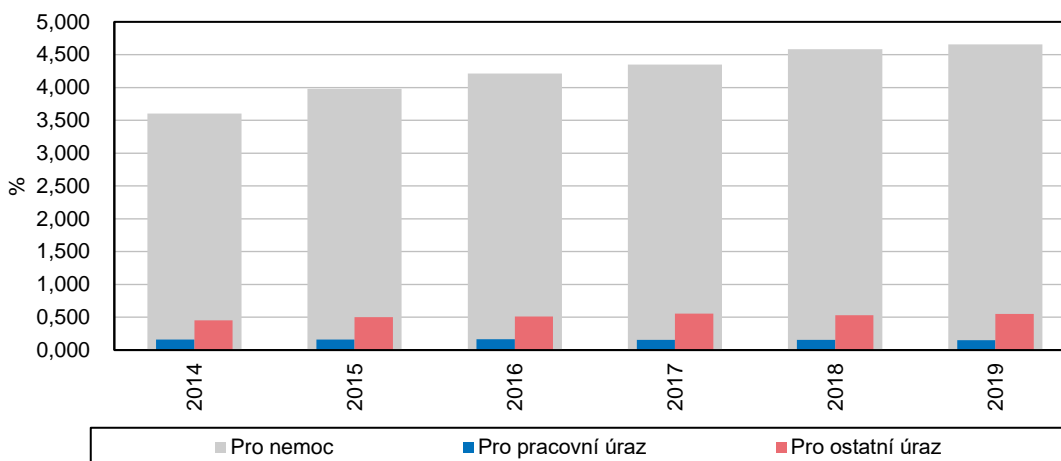


V 1. pololetí 2021 v Libereckém kraji v důsledku dočasné pracovní neschopnosti pro nemoc a úraz v průměru denně chybělo na svých pracovištích 10 598 pojištěnců (z toho 52,2 % žen). Ve srovnání se stejným obdobím roku 2020 se jedná o přírůstek ve výši 613 osob (+6,1 %). Na pracovištích chybělo v průměru 9 474 pojištěnců pro nemoc, 261 pojištěnců pro pracovní úraz a 862 pojištěnců pro ostatní úrazy.

Celkem 812 pracovních úrazů si v průběhu 1. pololetí roku 2021 v Libereckém kraji vyžádalo dočasnou pracovní neschopnost delší než 3 dny, tj. o 121 úrazů více než v prvním pololetí roku 2020.

## KOMENTÁŘ

**Průměrné procento dočasné pracovní neschopnosti v Libereckém kraji podle příčiny**



V první polovině roku 2021 bylo v Libereckém kraji průměrně evidováno také 3 577 nemocensky pojištěných osob samostatně výdělečně činných (OSVČ). Tyto osoby nově nahlásily 370 případů pracovní neschopnosti, v přepočtu na 100 nemocensky pojištěných osob připadlo 10,34 případů. Průměrná doba trvání 1 případu dočasné pracovní neschopnosti OSVČ dosáhla 83,36 dnů, tj. 2,6x vyšší hodnota než u zaměstnanců. Průměrné procento pracovní neschopnosti OSVČ činilo 4,764 % a pohybovalo se pouze o 0,005 p. b. pod republikovým průměrem (4,769 %).

### Kontakt:

Hana Kořátková

**Krajská správa ČSÚ v Liberci**

Oddělení informačních služeb

tel.: 485 238 821

web: [www.liberec.czso.cz](http://www.liberec.czso.cz)

Více v publikaci: Pracovní neschopnost pro nemoc a úraz v České republice - za 1. pololetí 2021

<https://www.czso.cz/csu/czso/pracovni-neschopnost-pro-nemoc-a-uraz-v-ceske-republice-1-pololeti-2021>

## KOMENTÁŘ

Přílohy:

### Charakteristiky dočasné pracovní neschopnosti podle krajů v 1. pololetí 2021

|                        | Průměrný počet nemocensky pojištěných | Dočasná pracovní neschopnost |                   |  |                   |  | Průměrný denní stav dočasně neschopných |
|------------------------|---------------------------------------|------------------------------|-------------------|--|-------------------|--|---|
|                        |                                       | nově hlášené případy         | kalendářní dny    | nově hlášené případy na 100 nemocensky pojištěných | průměrné procento | průměrná doba trvání 1 nově hlášeného případu (kalendářní dny) |   |
| <b>Česká republika</b> | <b>4 688 607</b>                      | <b>1 399 434</b>             | <b>50 856 089</b> | <b>29,85</b>                                       | <b>5,993</b>      | <b>36,34</b>   | <b>280 973</b>                          |
| v tom kraje:           |                                       |                              |                   |  |                   |  |   |
| Hl. město Praha        | 1 255 140                             | 272 563                      | 9 756 316         | 21,72  | 4,295             | 35,79  | 53 902                                  |
| Středočeský            | 458 815                               | 155 526                      | 5 213 333         | 33,90  | 6,278             | 33,52  | 28 803                                  |
| Jihočeský              | 231 065                               | 76 446                       | 2 794 547         | 33,08  | 6,682             | 36,56  | 15 439                                  |
| Plzeňský               | 224 857                               | 83 891                       | 2 831 417         | 37,31  | 6,957             | 33,75  | 15 643                                  |
| Karlovarský            | 79 961                                | 29 336                       | 1 045 334         | 36,69  | 7,223             | 35,63  | 5 775                                   |
| Ústecký                | 275 673                               | 97 066                       | 3 382 504         | 35,21  | 6,779             | 34,85  | 18 688                                  |
| <b>Liberecký</b>       | <b>150 605</b>                        | <b>58 823</b>                | <b>1 918 285</b>  | <b>39,06</b>                                       | <b>7,037</b>      | <b>32,61</b>   | <b>10 598</b>                           |
| v tom okres:           |                                       |                              |                   |  |                   |  |   |
| Česká Lípa             | 29 649                                | 12 859                       | 465 361           | 43,37  | 8,672             | 36,19  | 2 571                                   |
| Jablonec nad Nisou     | 26 159                                | 9 764                        | 322 776           | 37,33  | 6,817             | 33,06  | 1 783                                   |
| Liberec                | 71 172                                | 27 944                       | 839 124           | 39,26  | 6,514             | 30,03  | 4 636                                   |
| Semily                 | 23 625                                | 8 256                        | 291 024           | 34,95  | 6,806             | 35,25  | 1 608                                   |
| Královéhradecký        | 200 172                               | 75 072                       | 2 436 147         | 37,50  | 6,724             | 32,45  | 13 459                                  |
| Pardubický             | 204 165                               | 69 751                       | 2 360 761         | 34,16  | 6,388             | 33,85  | 13 043                                  |
| Vysočina               | 176 264                               | 54 657                       | 2 049 353         | 31,01  | 6,424             | 37,49  | 11 322                                  |
| Jihomoravský           | 509 925                               | 137 962                      | 5 336 111         | 27,06  | 5,781             | 38,68  | 29 481                                  |
| Olomoucký              | 234 235                               | 70 445                       | 2 721 596         | 30,07  | 6,419             | 38,63  | 15 036                                  |
| Zlínský                | 223 414                               | 66 742                       | 2 828 164         | 29,87  | 6,994             | 42,37  | 15 625                                  |
| Moravskoslezský        | 464 316                               | 151 154                      | 6 182 221         | 32,55  | 7,356             | 40,90  | 34 156                                  |

## KOMENTÁŘ

### Dočasná pracovní neschopnost pro nemoc a úraz v Libereckém kraji

|  | 1. pololetí |           |           |           |           |           |
|--|-------------|-----------|-----------|-----------|-----------|-----------|
|  | 2016        | 2017      | 2018      | 2019      | 2020      | 2021      |
| Průměrný počet osob nemocensky pojištěných                                       | 149 413     | 151 238   | 154 798   | 154 640   | 151 774   | 150 605   |
| Nově hlášené případy dočasné pracovní neschopnosti                               | 34 518      | 36 672    | 41 789    | 38 882    | 44 080    | 58 823    |
| v tom:   |             |           |           |           |           |           |
| pro nemoc  | 30 749      | 32 762    | 37 912    | 35 092    | 40 667    | 55 021    |
| pro pracovní úrazy   | 903         | 923       | 878       | 813       | 724       | 850       |
| pro ostatní úrazy  | 2 866       | 2 987     | 2 999     | 2 977     | 2 689     | 2 952     |
| Kalendářní dny dočasné pracovní neschopnosti                                     | 1 329 514   | 1 384 634 | 1 475 929 | 1 499 172 | 1 817 320 | 1 918 285 |
| v tom:   |             |           |           |           |           |           |
| pro nemoc  | 1 146 050   | 1 191 007 | 1 283 646 | 1 303 904 | 1 612 474 | 1 714 881 |
| pro pracovní úrazy   | 44 653      | 42 279    | 43 805    | 41 542    | 41 542    | 47 327    |
| pro ostatní úrazy  | 138 811     | 151 348   | 148 478   | 153 726   | 163 304   | 156 077   |
| Nově hlášené případy dočasné pracovní neschopnosti na 100 nemocensky pojištěných | 23,10       | 24,25     | 27,00     | 25,14     | 29,04     | 39,06     |
| v tom:   |             |           |           |           |           |           |
| pro nemoc  | 20,58       | 21,66     | 24,49     | 22,69     | 26,79     | 36,53     |
| pro pracovní úrazy   | 0,60        | 0,61      | 0,57      | 0,53      | 0,48      | 0,56      |
| pro ostatní úrazy  | 1,92        | 1,98      | 1,94      | 1,93      | 1,77      | 1,96      |
| Průměrný denní stav dočasně práce neschopných (osoby)                            | 7 305       | 7 650     | 8 154     | 8 283     | 9 985     | 10 598    |
| v tom:   |             |           |           |           |           |           |
| pro nemoc  | 6 297       | 6 580     | 7 092     | 7 204     | 8 860     | 9 474     |
| pro pracovní úrazy   | 245         | 234       | 242       | 230       | 228       | 261       |
| pro ostatní úrazy  | 763         | 836       | 820       | 849       | 897       | 862       |
| Průměrné procento dočasné pracovní neschopnosti                                  | 4,889       | 5,058     | 5,268     | 5,356     | 6,579     | 7,037     |
| v tom:   |             |           |           |           |           |           |
| pro nemoc  | 4,214       | 4,351     | 4,581     | 4,658     | 5,837     | 6,291     |
| pro pracovní úrazy   | 0,164       | 0,154     | 0,156     | 0,148     | 0,150     | 0,174     |
| pro ostatní úrazy  | 0,510       | 0,553     | 0,530     | 0,549     | 0,591     | 0,573     |
| Průměrná doba trvání 1 případu dočasné pracovní neschopnosti (kalendářní dny)    | 38,52       | 37,76     | 35,32     | 38,56     | 41,23     | 32,61     |
| v tom:   |             |           |           |           |           |           |
| pro nemoc  | 37,27       | 36,35     | 33,86     | 37,16     | 39,65     | 31,17     |
| pro pracovní úrazy   | 49,45       | 45,81     | 49,89     | 51,10     | 57,38     | 55,68     |
| pro ostatní úrazy  | 48,43       | 50,67     | 49,51     | 51,64     | 60,73     | 52,87     |



## KOMENTÁŘ

### Průměrné procento dočasné pracovní neschopnosti podle okresů České republiky v 1. pololetí 2021

|                          | Průměrné procento dočasné pracovní neschopnosti celkem | pořadí     | v tom                    |              |            | v tom                    |              |                  |                          |              |            |
|--------------------------|--|------------|--------------------------|--------------|------------|--------------------------|--------------|------------------|--------------------------|--------------|------------|
|                          |  |            |                          | pro nemoc    | pořadí     | pro pracovní úraz        | pořadí       | pro ostatní úraz | pořadí                   |              |            |
| <b>Česká republika</b>   | <b>5,993</b>   | <b>x</b>   | <b>Česká republika</b>   | <b>5,327</b> | <b>x</b>   | <b>Česká republika</b>   | <b>0,158</b> | <b>x</b>         | <b>Česká republika</b>   | <b>0,508</b> | <b>x</b>   |
| v tom okres:             |  |            | v tom okres:             |              |            | v tom okres:             |              |                  | v tom okres:             |              |            |
| Jeseník                  | 2,922  | 1.         | Jeseník                  | 2,596        | 1.         | Jeseník                  | 0,085        | 1.               | Jeseník                  | 0,240        | 1.         |
| Hlavní město Praha       | 4,295  | 2.         | Hlavní město Praha       | 3,860        | 2.         | Brno-město               | 0,090        | 2.               | Hlavní město Praha       | 0,341        | 2.         |
| Brno-město               | 4,495  | 3.         | Brno-město               | 4,036        | 3.         | Hlavní město Praha       | 0,093        | 3.               | Brno-město               | 0,368        | 3.         |
| Pardubice                | 5,407  | 4.         | Jihlava                  | 4,817        | 4.         | Mladá Boleslav           | 0,108        | 4.               | Pardubice                | 0,426        | 4.         |
| Jihlava                  | 5,574  | 5.         | Pardubice                | 4,851        | 5.         | Rakovník                 | 0,121        | 5.               | Kladno                   | 0,441        | 5.         |
| Chomutov                 | 5,687  | 6.         | Příbram                  | 4,987        | 6.         | Kroměříž                 | 0,127        | 6.               | Mělník                   | 0,457        | 6.         |
| Příbram                  | 5,727  | 7.         | Chomutov                 | 5,024        | 7.         | Beroun                   | 0,129        | 7.               | Most                     | 0,458        | 7.         |
| Mělník                   | 5,743  | 8.         | České Budějovice         | 5,053        | 8.         | Praha-západ              | 0,130        | 8.               | Praha-západ              | 0,460        | 8.         |
| Praha-západ              | 5,818  | 9.         | Mělník                   | 5,108        | 9.         | Pardubice                | 0,130        | 9.               | Kolín                    | 0,463        | 9.         |
| České Budějovice         | 5,847  | 10.        | Hradec Králové           | 5,201        | 10.        | Kladno                   | 0,131        | 10.              | Ústí nad Labem           | 0,463        | 10.        |
| Hradec Králové           | 5,871  | 11.        | Praha-západ              | 5,227        | 11.        | Rychnov n. Kněžnou       | 0,137        | 11.              | Beroun                   | 0,465        | 11.        |
| Most                     | 5,969  | 12.        | Most                     | 5,330        | 12.        | Cheb                     | 0,148        | 12.              | Praha-východ             | 0,474        | 12.        |
| Plzeň-město              | 6,026  | 13.        | Plzeň-město              | 5,335        | 13.        | <b>Jablonec n. Nisou</b> | <b>0,150</b> | <b>13.</b>       | Hradec Králové           | 0,484        | 13.        |
| Kolín                    | 6,101  | 14.        | Znojmo                   | 5,420        | 14.        | Zlín                     | 0,150        | 14.              | Cheb                     | 0,485        | 14.        |
| Znojmo                   | 6,155  | 15.        | Třebíč                   | 5,453        | 15.        | Nový Jičín               | 0,152        | 15.              | Havlíčkův Brod           | 0,487        | 15.        |
| Olomouc                  | 6,156  | 16.        | Olomouc                  | 5,458        | 16.        | České Budějovice         | 0,158        | 16.              | Rakovník                 | 0,501        | 16.        |
| Beroun                   | 6,246  | 17.        | Kolín                    | 5,470        | 17.        | Chomutov                 | 0,160        | 17.              | Chomutov                 | 0,504        | 17.        |
| Kladno                   | 6,252  | 18.        | Zlín                     | 5,511        | 18.        | Karlovy Vary             | 0,161        | 18.              | Olomouc                  | 0,517        | 18.        |
| Nymburk                  | 6,256  | 19.        | Nymburk                  | 5,517        | 19.        | Jindřichův Hradec        | 0,162        | 19.              | Mladá Boleslav           | 0,518        | 19.        |
| Třebíč                   | 6,285  | 20.        | Pelhřimov                | 5,520        | 20.        | Vyškov                   | 0,164        | 20.              | Plzeň-město              | 0,521        | 20.        |
| Zlín                     | 6,288  | 21.        | Havlíčkův Brod           | 5,645        | 21.        | Ostrava-město            | 0,164        | 21.              | <b>Liberec</b>           | <b>0,536</b> | <b>21.</b> |
| Mladá Boleslav           | 6,323  | 22.        | Beroun                   | 5,652        | 22.        | Brno-venkov              | 0,165        | 22.              | Znojmo                   | 0,543        | 22.        |
| Pelhřimov                | 6,396  | 23.        | Domažlice                | 5,666        | 23.        | Děčín                    | 0,166        | 23.              | Plzeň-jih                | 0,546        | 23.        |
| Havlíčkův Brod           | 6,401  | 24.        | Kladno                   | 5,679        | 24.        | Kolín                    | 0,168        | 24.              | Kroměříž                 | 0,546        | 24.        |
| <b>Liberec</b>           | <b>6,514</b>   | <b>25.</b> | Mladá Boleslav           | 5,696        | 25.        | <b>Liberec</b>           | <b>0,170</b> | <b>25.</b>       | Jihlava                  | 0,548        | 25.        |
| Praha-východ             | 6,526  | 26.        | <b>Liberec</b>           | <b>5,808</b> | <b>26.</b> | Plzeň-město              | 0,170        | 26.              | Teplice                  | 0,549        | 26.        |
| Domažlice                | 6,536  | 27.        | Bruntál                  | 5,834        | 27.        | Frýdek-Místek            | 0,173        | 27.              | Nymburk                  | 0,552        | 27.        |
| Kroměříž                 | 6,611  | 28.        | Jindřichův Hradec        | 5,876        | 28.        | Sokolov                  | 0,173        | 28.              | <b>Semily</b>            | <b>0,554</b> | <b>28.</b> |
| Vyškov                   | 6,661  | 29.        | Praha-východ             | 5,877        | 29.        | Uherské Hradiště         | 0,174        | 29.              | Trutnov                  | 0,557        | 29.        |
| Brno-venkov              | 6,684  | 30.        | Vyškov                   | 5,890        | 30.        | Příbram                  | 0,174        | 30.              | Ostrava-město            | 0,565        | 30.        |
| Ústí nad Labem           | 6,695  | 31.        | Brno-venkov              | 5,904        | 31.        | Praha-východ             | 0,175        | 31.              | Příbram                  | 0,566        | 31.        |
| Bruntál                  | 6,719  | 32.        | Kroměříž                 | 5,938        | 32.        | Mělník                   | 0,177        | 32.              | Opava                    | 0,568        | 32.        |
| Jindřichův Hradec        | 6,722  | 33.        | Ústí nad Labem           | 5,955        | 33.        | <b>Semily</b>            | <b>0,179</b> | <b>33.</b>       | Karlovy Vary             | 0,568        | 33.        |
| <b>Semily</b>            | <b>6,806</b>   | <b>34.</b> | Benešov                  | 6,046        | 34.        | Most                     | 0,180        | 34.              | Jičín                    | 0,574        | 34.        |
| <b>Jablonec n. Nisou</b> | <b>6,817</b>   | <b>35.</b> | Kutná Hora               | 6,049        | 35.        | Olomouc                  | 0,182        | 35.              | Domažlice                | 0,578        | 35.        |
| Ostrava-město            | 6,835  | 36.        | <b>Jablonec n. Nisou</b> | <b>6,065</b> | <b>36.</b> | Hradec Králové           | 0,187        | 36.              | Litoměřice               | 0,580        | 36.        |
| Litoměřice               | 6,889  | 37.        | Litoměřice               | 6,068        | 37.        | Nymburk                  | 0,187        | 37.              | Náchod                   | 0,582        | 37.        |
| Kutná Hora               | 6,901  | 38.        | <b>Semily</b>            | <b>6,072</b> | <b>38.</b> | Teplice                  | 0,188        | 38.              | Kutná Hora               | 0,584        | 38.        |
| Svitavy                  | 6,903  | 39.        | Český Krumlov            | 6,103        | 39.        | Opava                    | 0,189        | 39.              | Benešov                  | 0,589        | 39.        |
| Benešov                  | 6,906  | 40.        | Tábor                    | 6,104        | 40.        | Svitavy                  | 0,189        | 40.              | Svitavy                  | 0,590        | 40.        |
| Karlovy Vary             | 6,915  | 41.        | Ostrava-město            | 6,106        | 41.        | Tachov                   | 0,191        | 41.              | Třebíč                   | 0,593        | 41.        |
| Ústí nad Orlicí          | 6,945  | 42.        | Svitavy                  | 6,124        | 42.        | Šumperk                  | 0,191        | 42.              | Ústí nad Orlicí          | 0,594        | 42.        |
| Tábor                    | 6,974  | 43.        | Ústí nad Orlicí          | 6,144        | 43.        | Znojmo                   | 0,192        | 43.              | Nový Jičín               | 0,595        | 43.        |
| Děčín                    | 6,984  | 44.        | Děčín                    | 6,178        | 44.        | Plzeň-jih                | 0,192        | 44.              | Louny                    | 0,595        | 44.        |
| Náchod                   | 7,060  | 45.        | Karlovy Vary             | 6,186        | 45.        | Přerov                   | 0,198        | 45.              | <b>Jablonec n. Nisou</b> | <b>0,602</b> | <b>45.</b> |
| Cheb                     | 7,061  | 46.        | Náchod                   | 6,279        | 46.        | Náchod                   | 0,199        | 46.              | Vyškov                   | 0,607        | 46.        |
| okres Prostějov          | 7,111  | 47.        | okres Prostějov          | 6,282        | 47.        | <b>Česká Lípa</b>        | <b>0,200</b> | <b>47.</b>       | Sokolov                  | 0,613        | 47.        |
| Rakovník                 | 7,115  | 48.        | Cheb                     | 6,428        | 48.        | Blansko                  | 0,201        | 48.              | Brno-venkov              | 0,614        | 48.        |
| Rychnov n. Kněžnou       | 7,206  | 49.        | Rychnov n. Kněžnou       | 6,433        | 49.        | Vsetín                   | 0,202        | 49.              | Pelhřimov                | 0,615        | 49.        |
| Trutnov                  | 7,230  | 50.        | Trutnov                  | 6,447        | 50.        | Ústí nad Orlicí          | 0,208        | 50.              | okres Prostějov          | 0,618        | 50.        |
| Český Krumlov            | 7,242  | 51.        | Rakovník                 | 6,493        | 51.        | Jihlava                  | 0,209        | 51.              | Tábor                    | 0,618        | 51.        |
| Nový Jičín               | 7,244  | 52.        | Nový Jičín               | 6,498        | 52.        | Jičín                    | 0,210        | 52.              | Zlín                     | 0,627        | 52.        |
| Plzeň-jih                | 7,361  | 53.        | Strakonice               | 6,527        | 53.        | okres Prostějov          | 0,211        | 53.              | České Budějovice         | 0,635        | 53.        |
| Jičín                    | 7,450  | 54.        | Přerov                   | 6,533        | 54.        | Plzeň-sever              | 0,216        | 54.              | Rychnov n. Kněžnou       | 0,636        | 54.        |
| Chrudim                  | 7,453  | 55.        | Písek                    | 6,546        | 55.        | Trutnov                  | 0,227        | 55.              | Bruntál                  | 0,638        | 55.        |
| Přerov                   | 7,463  | 56.        | Chrudim                  | 6,547        | 56.        | Žďár nad Sázavou         | 0,234        | 56.              | Děčín                    | 0,639        | 56.        |
| Plzeň-sever              | 7,466  | 57.        | Plzeň-sever              | 6,610        | 57.        | Písek                    | 0,236        | 57.              | Plzeň-sever              | 0,640        | 57.        |
| Písek                    | 7,491  | 58.        | Plzeň-jih                | 6,623        | 58.        | Břeclav                  | 0,239        | 58.              | Rokycany                 | 0,649        | 58.        |
| Žďár nad Sázavou         | 7,595  | 59.        | Vsetín                   | 6,653        | 59.        | Třebíč                   | 0,240        | 59.              | <b>Česká Lípa</b>        | <b>0,649</b> | <b>59.</b> |
| Opava                    | 7,638  | 60.        | Žďár nad Sázavou         | 6,655        | 60.        | Litoměřice               | 0,241        | 60.              | Chrudim                  | 0,660        | 60.        |
| Vsetín                   | 7,649  | 61.        | Blansko                  | 6,660        | 61.        | Chrudim                  | 0,247        | 61.              | Karviná                  | 0,664        | 61.        |
| Klatovy                  | 7,663  | 62.        | Jičín                    | 6,665        | 62.        | Louny                    | 0,247        | 62.              | Šumperk                  | 0,673        | 62.        |
| Blansko                  | 7,681  | 63.        | Klatovy                  | 6,697        | 63.        | Bruntál                  | 0,247        | 63.              | Tachov                   | 0,681        | 63.        |

## KOMENTÁŘ

### Průměrné procento dočasné pracovní neschopnosti podle okresů České republiky v 1. pololetí 2021

Dokončení

|                   | Průměrné procento dočasné pracovní neschopnosti celkem | pořadí     | v tom             |              |            | v tom             |        |     |                   |        |     |
|-------------------|--|------------|-------------------|--------------|------------|-------------------|--------|-----|-------------------|--------|-----|
|                   |  |            |                   | pro nemoc    | pořadí     | pro pracovní úraz | pořadí |     | pro ostatní úraz  | pořadí |     |
| Strakonice        | 7,690  | 64.        | Uherské Hradiště  | 6,810        | 64.        | Tábor             | 0,251  | 64. | Jindřichův Hradec | 0,684  | 64. |
| Teplice           | 7,705  | 65.        | Šumperk           | 6,862        | 65.        | okres Hodonín     | 0,255  | 65. | Klatovy           | 0,690  | 65. |
| Šumperk           | 7,726  | 66.        | Opava             | 6,881        | 66.        | Rokycany          | 0,260  | 66. | Zdár nad Sázavou  | 0,706  | 66. |
| Uherské Hradiště  | 7,803  | 67.        | Teplice           | 6,968        | 67.        | Pelhřimov         | 0,261  | 67. | Písek             | 0,709  | 67. |
| Louny             | 7,854  | 68.        | Frydek-Místek     | 7,003        | 68.        | Prachatice        | 0,263  | 68. | Přerov            | 0,732  | 68. |
| Frydek-Místek     | 7,973  | 69.        | Louny             | 7,012        | 69.        | Český Krumlov     | 0,264  | 69. | Břeclav           | 0,742  | 69. |
| Sokolov           | 7,975  | 70.        | Prachatice        | 7,081        | 70.        | Kutná Hora        | 0,268  | 70. | Prachatice        | 0,743  | 70. |
| Prachatice        | 8,087  | 71.        | okres Hodonín     | 7,173        | 71.        | Havlíčkův Brod    | 0,269  | 71. | Vsetín            | 0,793  | 71. |
| okres Hodonín     | 8,229  | 72.        | Sokolov           | 7,189        | 72.        | Benešov           | 0,271  | 72. | Frydek-Místek     | 0,797  | 72. |
| Břeclav           | 8,268  | 73.        | Břeclav           | 7,287        | 73.        | Klatovy           | 0,275  | 73. | okres Hodonín     | 0,801  | 73. |
| Karviná           | 8,407  | 74.        | Karviná           | 7,437        | 74.        | Ústí nad Labem    | 0,276  | 74. | Uherské Hradiště  | 0,819  | 74. |
| Rokycany          | 8,639  | 75.        | Rokycany          | 7,730        | 75.        | Domažlice         | 0,291  | 75. | Blansko           | 0,821  | 75. |
| <b>Česká Lípa</b> | <b>8,672</b>   | <b>76.</b> | <b>Česká Lípa</b> | <b>7,822</b> | <b>76.</b> | Strakonice        | 0,293  | 76. | Strakonice        | 0,870  | 76. |
| Tachov            | 9,131  | 77.        | Tachov            | 8,259        | 77.        | Karviná           | 0,306  | 77. | Český Krumlov     | 0,875  | 77. |