

## KOMENTÁŘ

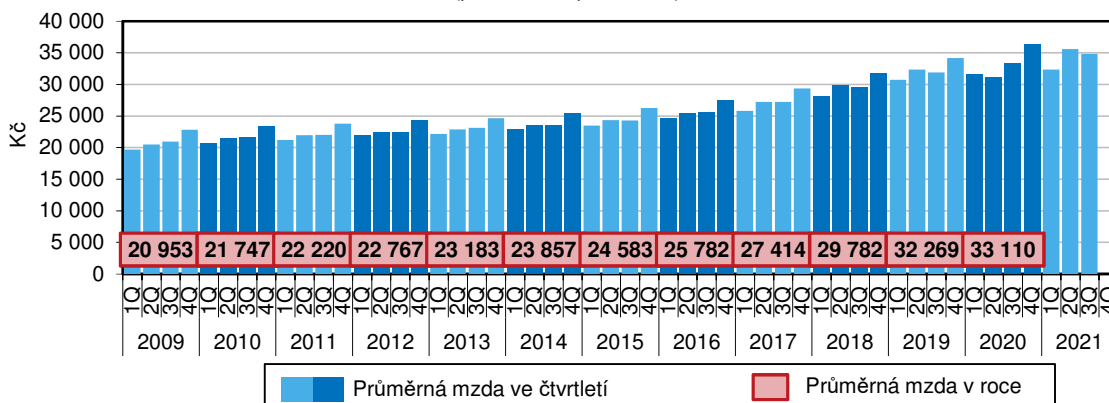
6. 12. 2021

### Průměrné mzdy v Libereckém kraji ve 3. čtvrtletí a v 1. až 3. čtvrtletí 2021 rostly jak nominálně, tak reálně (předběžné výsledky)

Průměrná hrubá měsíční nominální mzda (dále jen „průměrná mzda“) v Libereckém kraji ve 3. čtvrtletí 2021 se meziročně zvýšila o 4,5 % mzda v 1. až 3. čtvrtletí vzrostla o 6,9 %.

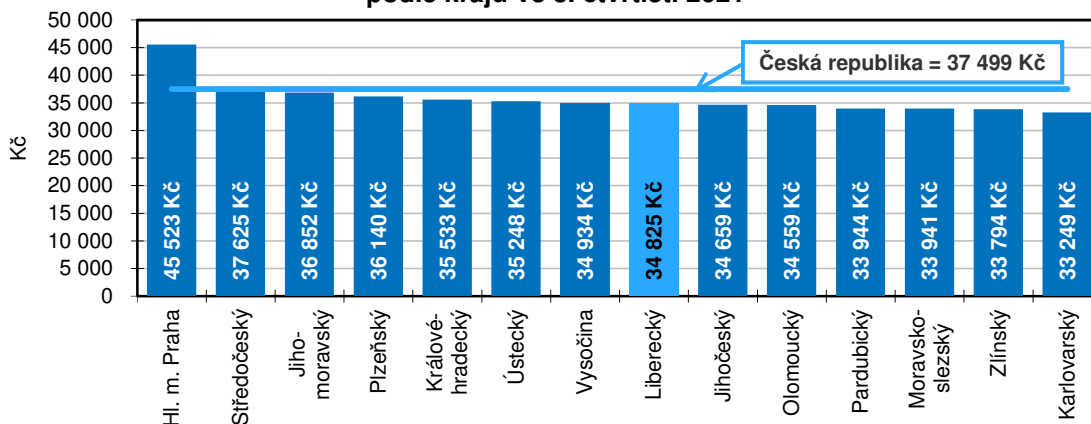
Ve 3. čtvrtletí 2021 průměrná hrubá měsíční mzda zaměstnanců (přepočtená na plně zaměstnané osoby) ve firmách se sídlem v Libereckém kraji dosáhla částky 34 825 Kč. Oproti 3. čtvrtletí 2020 se mzda v kraji nominálně zvýšila o 1 496 Kč, tj. o 4,5 %. Vzhledem k nárůstu spotřebitelských cen v České republice v tomto období o 4,1 % se mzda v našem kraji reálně zvýšila pouze o 0,4 %.

Vývoj průměrné měsíční mzdy v Libereckém kraji v jednotlivých čtvrtletích  
(podle místa pracoviště)



Pozn.: V roce 2020 a 2021 jsou předběžné údaje.

Průměrná hrubá měsíční mzda v přepočtu na plně zaměstnané podle krajů ve 3. čtvrtletí 2021



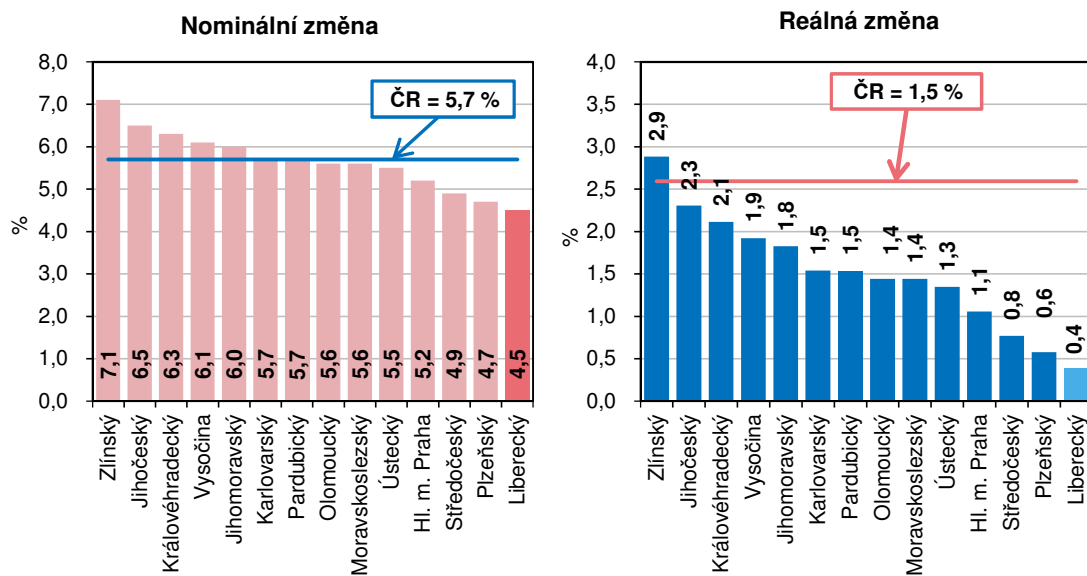
Průměrná mzda za Českou republiku, která při 5,7% zvýšení dosáhla 37 499 Kč, převýšila hodnotu za náš kraj o 2 674 Kč. Meziročně se mzda navýšila ve všech krajích – nejvyšší

## KOMENTÁŘ

absolutní přírůstek vykázalo hlavní město Praha (+ 2 256 Kč), nejvyšší relativní přírůstek Zlínský kraj (7,1 %). Liberecký kraj vykázal nejnižší absolutní i relativní přírůstek. Nadprůměrný výdělek ve výši 45 523 Kč pobírali zaměstnanci v hlavním městě Praze, který se o 8 024 Kč pohyboval nad republikovým průměrem. Druhým krajem s nadprůměrnou mzdou byl Středočeský kraj, mzda zde činila 37 625 Kč a průměr za ČR překročila o 126 Kč. Na opačném konci žebříčku z pohledu průměrné mzdy stojí Karlovarský kraj (33 249 Kč, o 4250 Kč pod průměrem za ČR), mzda v Libereckém kraji byla sedmá nejnižší.

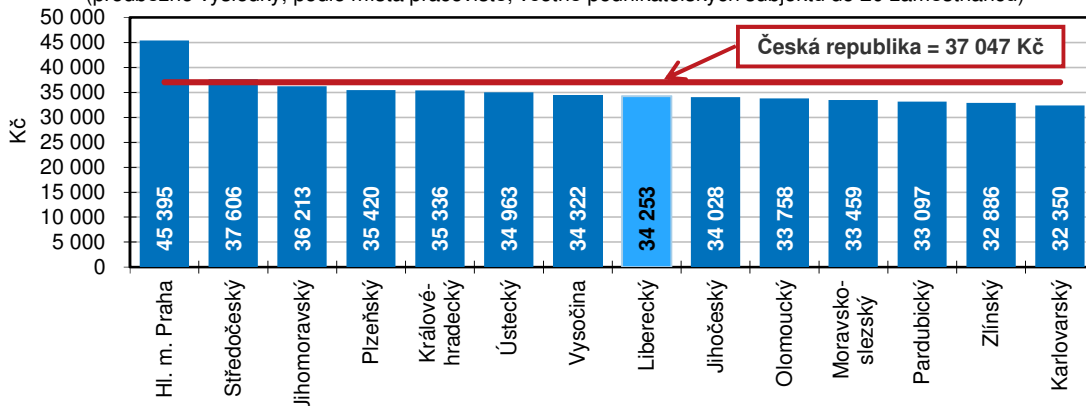
### Nominální a reálná změna průměrných hrubých měsíčních mezd v přepočtu na plně zaměstnané podle krajů

(3. čtvrtletí 2021/3. čtvrtletí 2020)



### Průměrná hrubá měsíční mzda v přepočtu na plně zaměstnané podle krajů v 1. až 3. čtvrtletí 2021

(předběžné výsledky, podle místa pracoviště, včetně podnikatelských subjektů do 20 zaměstnanců)



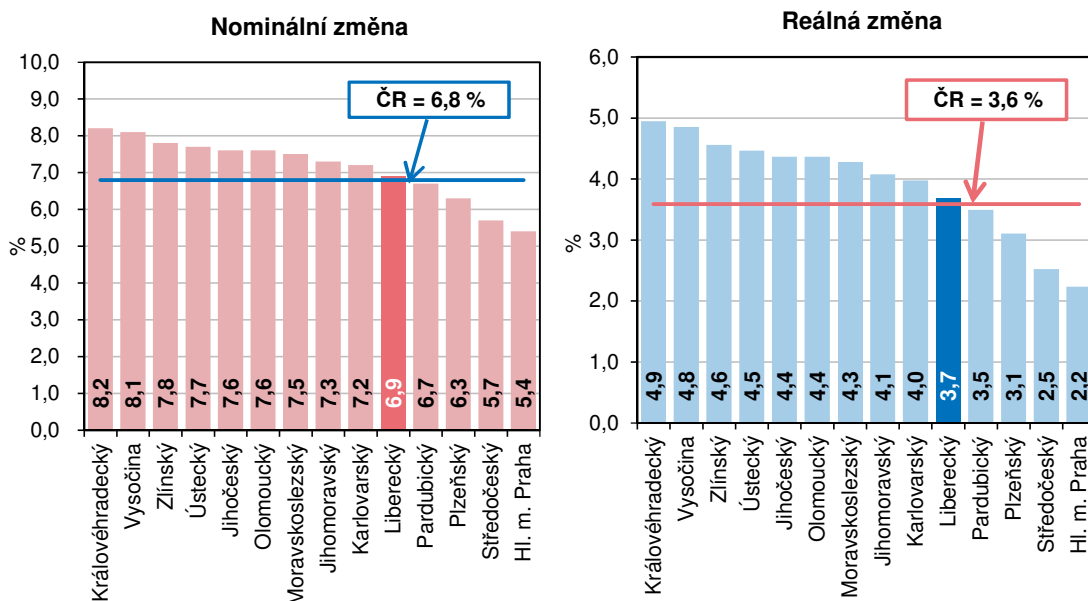
Meziroční nárůst v Libereckém kraji zaznamenala také zaměstnanost, a to o 2,0 tis. osob (+1,4 %). V přepočtu na plně zaměstnané tak subjekty s pracovištěm v Libereckém kraji ve 3. čtvrtletí 2021 zaměstnávaly 142,8 tis. osob, tedy 3,6 % republikového úhrnu 3 989,7 tis. zaměstnaných osob.

## KOMENTÁŘ

Průměrná hrubá měsíční mzda zaměstnanců v Libereckém kraji se zvýšila také v 1. až 3. čtvrtletí 2021. Meziroční přírůstek představoval 2 210 Kč (6,9 %) a mzda tak dosáhla 34 253 Kč. Reálný nárůst s přihlédnutím k růstu spotřebitelských cen v České republice o 3,1 % dosáhl 3,7 %. V porovnání s ostatními kraji byla uvedená mzda 7. nejnižší a pod republikovým průměrem (37 047 Kč) se pohybovala o 2 794 Kč.

### Nominální a reálná změna průměrných hrubých měsíčních mezd v přepočtu na plně zaměstnané podle krajů

(1. až 3. čtvrtletí 2021/1. až 3. čtvrtletí 2020)



Růst průměrných mezd zaznamenaly také ostatní kraje. Absolutně a relativně nejvyšší přírůstek byl vykázán v Královéhradeckém kraji (+2 667 Kč, 8,2 %). Mzdový nárůst v Libereckém kraji byl v mezikrajské srovnání z obou pohledů 5. nejnižší. Nejvyšší mzdu vykázalo hlavní město Praha (45 395 Kč, tj. o 8 348 Kč nad celorepublikovým průměrem). Nad republikovou hodnotou se ještě pohybovala mzda ve Středočeském kraji (37 606 Kč, +559 Kč). Naopak průměrná mzda v Karlovarském ve výši 32 350 Kč byla mezi kraji nejnižší a za republikovým průměrem zaostávala o 4 697 Kč.

Průměrný evidenční počet zaměstnanců přepočtený na plně zaměstnané v Libereckém kraji v 1. až 3. čtvrtletí 2021 činil 142,6 tis. osob, tj. 3,6% podíl na republikovém úhrnu 3 976,5 tis. osob. Meziročně se údaj za náš kraj zvýšil o 0,1 tis. osob (+0,1 %).

#### Kontakt:

Ing. Hana Kořátková

#### Krajská správa ČSÚ v Liberci

Oddělení informačních služeb

tel.: 485 238 811

email: [infoservislbc@czso.cz](mailto:infoservislbc@czso.cz)

web: [www.liberec.czso.cz](http://www.liberec.czso.cz)

## KOMENTÁŘ

Přílohy:

### Zaměstnanci a mzdy podle krajů ve 3. čtvrtletí 2021 (přepracované osoby)

(předběžné výsledky, podle místa pracoviště, včetně podnikatelských subjektů do 20 zaměstnanců)

	Průměrný evidenční počet zaměstnanců			Průměrná měsíční mzda zaměstnance		
	v tis.	přírůstek (úbytek) proti 3. čtvrtletí 2020		v Kč	přírůstek (úbytek) proti 3. čtvrtletí 2020	
		v tis.	%		v Kč	%
<b>Česká republika<sup>1)</sup></b>	<b>3 989,7</b>	<b>41,1</b>	<b>1,0</b>	<b>37 499</b>	<b>2 012</b>	<b>5,7</b>
z toho kraje:						
Hl. m. Praha	839,8	22,5	2,8	45 523	2 256	5,2
Středočeský	409,3	7,1	1,8	37 625	1 747	4,9
Jihočeský	218,0	0,7	0,3	34 659	2 109	6,5
Plzeňský	209,4	2,6	1,3	36 140	1 624	4,7
Karlovarský	81,5	-0,6	-0,7	33 249	1 795	5,7
Ústecký	241,9	-0,1	0,0	35 248	1 840	5,5
<b>Liberecký</b>	<b>142,8</b>	<b>2,0</b>	<b>1,4</b>	<b>34 825</b>	<b>1 496</b>	<b>4,5</b>
Královéhradecký	195,6	0,7	0,3	35 533	2 094	6,3
Pardubický	180,6	1,0	0,6	33 944	1 830	5,7
Vysočina	170,3	0,9	0,5	34 934	2 007	6,1
Jihomoravský	462,4	4,8	1,0	36 852	2 097	6,0
Olomoucký	217,4	1,4	0,7	34 559	1 817	5,6
Zlínský	202,4	0,1	0,0	33 794	2 251	7,1
Moravskoslezský	415,7	-1,9	-0,5	33 941	1 792	5,6

<sup>1)</sup> zahrnuti jsou i zaměstnanci sledovaných subjektů pracující mimo území ČR

## KOMENTÁŘ

### Zaměstnanci a mzdy podle krajů v 1. až 3. čtvrtletí 2021 (přepočtené osoby)

(předběžné výsledky, podle místa pracoviště, včetně podnikatelských subjektů do 20 zaměstnanců)

	Průměrný evidenční počet zaměstnanců			Průměrná měsíční mzda zaměstnance		
	v tis.	přírůstek (úbytek) proti 1. až 3. čtvrtletí 2020		v Kč	přírůstek (úbytek) proti 1. až 3. čtvrtletí 2020	
		v tis.	%		v Kč	%
<b>Česká republika<sup>1)</sup></b>	<b>3 976,5</b>	<b>0,2</b>	<b>0,0</b>	<b>37 047</b>	<b>2 362</b>	<b>6,8</b>
z toho kraje:						
Hl. m. Praha	835,1	9,0	1,1	45 395	2 331	5,4
Středočeský	407,5	3,9	1,0	37 606	2 040	5,7
Jihočeský	217,7	-0,6	-0,3	34 028	2 407	7,6
Plzeňský	208,7	0,4	0,2	35 420	2 095	6,3
Karlovarský	81,2	-2,4	-2,9	32 350	2 178	7,2
Ústecký	241,7	-2,0	-0,8	34 963	2 514	7,7
<b>Liberecký</b>	<b>142,6</b>	<b>0,1</b>	<b>0,1</b>	<b>34 253</b>	<b>2 210</b>	<b>6,9</b>
Královéhradecký	195,3	-0,8	-0,4	35 336	2 667	8,2
Pardubický	180,2	-0,2	-0,1	33 097	2 085	6,7
Vysočina	169,8	-0,6	-0,4	34 322	2 586	8,1
Jihomoravský	459,7	1,1	0,2	36 213	2 449	7,3
Olomoucký	216,5	-0,5	-0,2	33 758	2 382	7,6
Zlínský	202,0	-1,3	-0,6	32 886	2 379	7,8
Moravskoslezský	415,9	-5,9	-1,4	33 459	2 322	7,5

<sup>1)</sup> zahrnuti jsou i zaměstnanci sledovaných subjektů pracujících mimo území ČR