

KOMENTÁŘ

3. 11. 2022

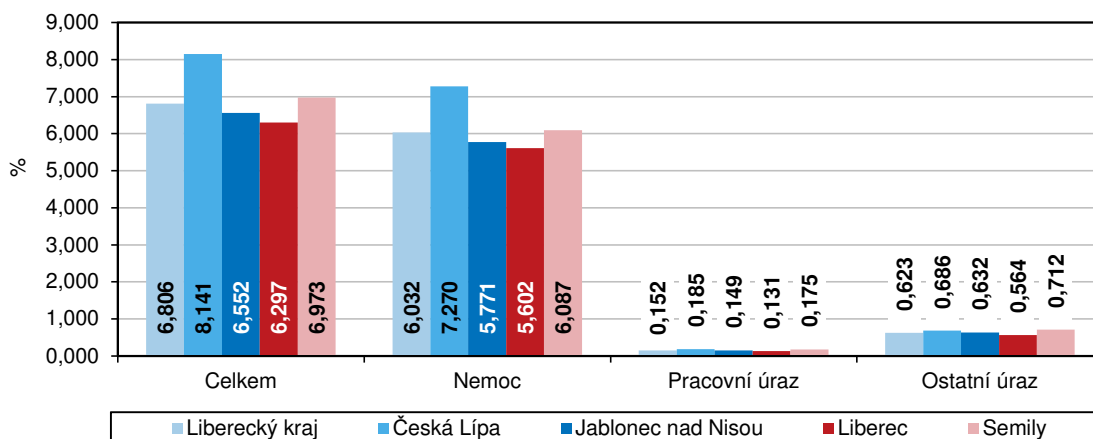
Dočasná pracovní neschopnost pro nemoc a úraz v Libereckém kraji v 1. pololetí 2022

V prvních šesti měsících roku 2022 bylo v Libereckém kraji nahlášeno přes 81,5 tis. případů dočasné pracovní neschopnosti, tj. o 38,6 % více než za stejné období roku 2021. Nemoc byla důvodem neschopnosti v 94,8 % případů. Průměrná délka pracovní indispozice se zkrátila.

V 1. polovině roku 2022 bylo v Libereckém kraji v průměru evidováno celkem 151 025 nemocensky pojištěných osob, meziročně tedy o 420 osob více (+0,3 %). Mezi pojištěnými mírně převažovaly ženy (o 83 osob).

V úhrnu za sledované období tohoto roku bylo v našem kraji nově nahlášeno 81 523 nových případů dočasné pracovní neschopnosti, tj. o 38,6 % více než před rokem. Každoročně rostoucí trend je patrný od roku 2019, v té době však bylo během prvních šesti měsíců nahlášeno o více než polovinu případů méně než letos. Významným faktorem, který stojí za meziročním výrazným nárůstem počtu nových případů, byla bezesporu i v tomto období pokračující pandemie nemoci covid-19 a rozšíření velmi nakažlivé varianty omikron. Téměř 52 % nově hlášených případů připadlo na ženy. Drtivou část nových případů představovala pracovní neschopnost pro nemoc (94,8 %, tj. 77 324 případů, meziročně o 40,5 % více), která se častěji týkala žen (52,7 % všech případů pro nemoc). Dočasná pracovní neschopnost v důsledku pracovního úrazu tvořila 1,0 % nově hlášených případů a z celkového počtu 830 událostí připadlo 32,0 % na ženy. Zastoupení ostatních úrazů na celkovém počtu nově hlášených případů dosáhlo 4,1 %, podíl žen v tomto případě činil 38,2 %.

Průměrné procento dočasné pracovní neschopnosti v Libereckém kraji a jeho okresech v 1. pololetí 2022

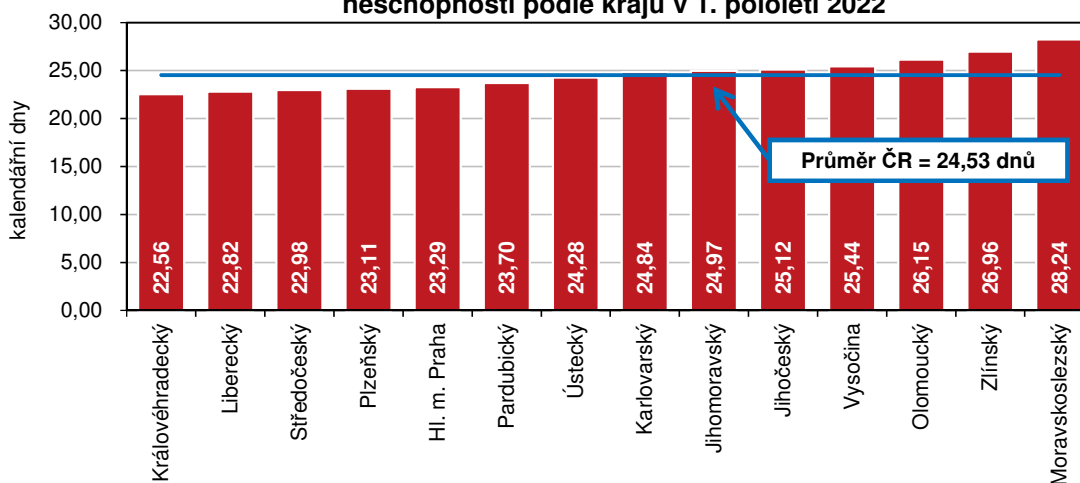


Vedle pandemie mělo na nárůst počtu případů pracovní neschopnosti v posledních 3 letech vliv také zrušení tzv. karenční doby od 1. července 2019, kdy zaměstnanec dostává náhradu mzdy již od prvního dne, a nikoliv až od čtvrtého, jako tomu bylo od roku 2009 až do té doby.

KOMENTÁŘ

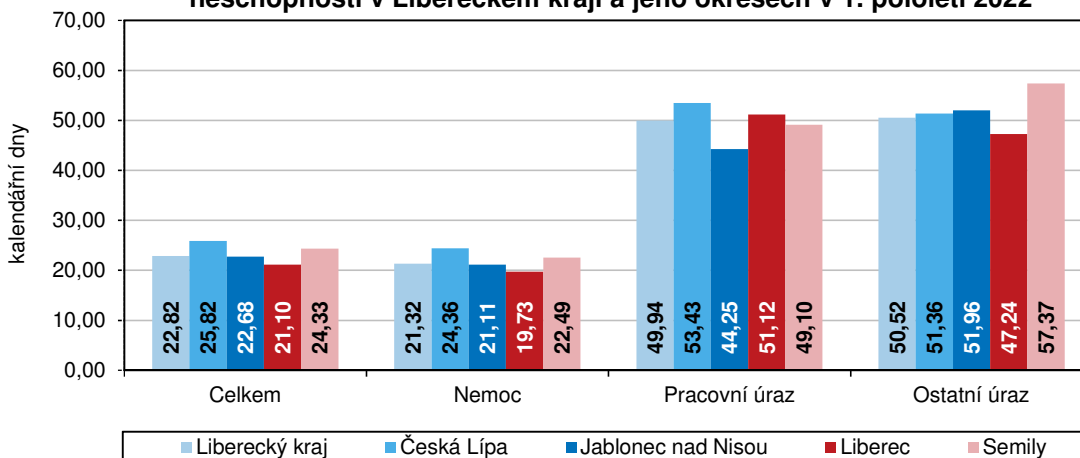
V našem kraji na 100 nemocensky pojištěných osob připadlo v 1. pololetí letošního roku 53,98 nově hlášených případů, což je ve srovnání se stejným obdobím roku 2021 o 14,92 případů více. Nejvíce případů pracovní neschopnosti na 100 pojištěnců tak bylo evidováno právě v našem kraji, následoval kraj Plzeňský (50,41 případů) a Královéhradecký (49,84 případů). Pod průměrem za Českou republiku (tj. 43,52 případů) se pohybovaly hodnoty za dva kraje, tj. hlavní město Praha (33,08 případů) a Jihomoravský kraj (42,58 případů).

Průměrná doba trvání 1 nově hlášeného případu dočasné pracovní neschopnosti podle krajů v 1. pololetí 2022



Počet kalendářních dnů dočasné pracovní neschopnosti poklesl z 1 918,3 tis. prostonaných dnů v 1. pololetí 2021 na 1 860,5 tis. dnů v 1. pololetí 2022 (tj. -3,0 %). Většina dnů pracovní neschopnosti (1 648,8 tis. dnů, tj. 88,6 %) byla způsobena nemocí, 41 453 dní připadalo na pracovní úraz (2,2 %) a 170 192 dnů pracovní neschopnosti souviselo s ostatními úrazy (9,1 %). Ženy strávily v dočasné pracovní neschopnosti celkem 1 007,3 tis. dnů (54,1 %), což je o 154,1 tis. dnů více než muži.

Průměrná doba trvání 1 nově hlášeného případu dočasné pracovní neschopnosti v Libereckém kraji a jeho okresech v 1. pololetí 2022

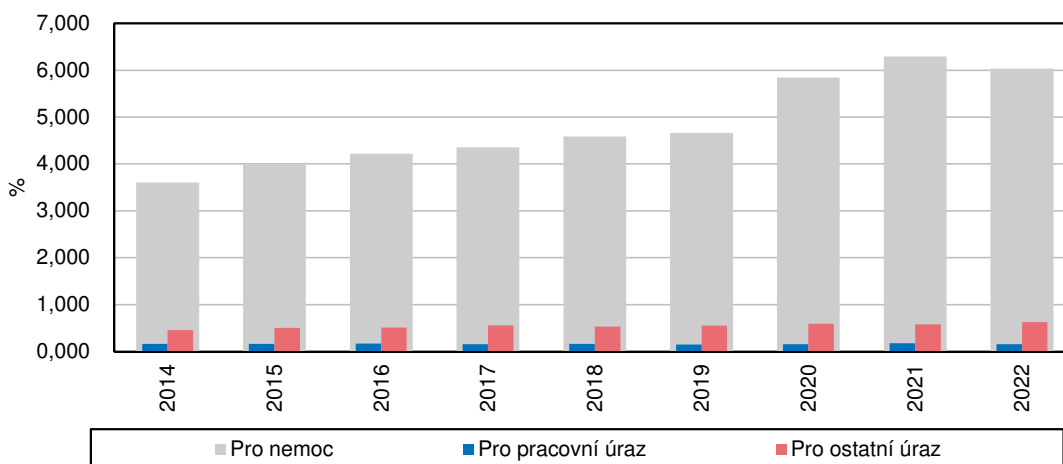


KOMENTÁŘ

Průměrná délka trvání jednoho případu pracovní neschopnosti, ať už pro nemoc či úraz, meziročně poklesla o téměř 10 dnů (z 32,61 dne v 1. pololetí 2021 na 22,82 dne v 1. pololetí 2022) a je tak výrazně nejnižší za poslední dekádu. Nemoc v 1. pololetí 2022 způsobila pracovní neschopnost o průměrné délce 21,32 dne, neschopnost pro pracovní i mimopracovní úraz trvala o zhruba 29 dní déle. Výraznější meziroční změnu v délce zaznamenala pracovní neschopnost z důvodu nemoci, délka pracovní indispozice v případech úrazů se tak významně nezměnila.

V regionálním srovnání byla v 1. pololetí 2022 nejdelší průměrná doba trvání dočasné pracovní neschopnosti zaznamenána v Moravskoslezském (28,24 dne), následoval Zlínský kraj (26,96 dne). Nejkratší délku trvání pracovní neschopnosti vykázaly kraje Královéhradecký (22,56 dne), Liberecký (22,82 dne) a Středočeský kraj (22,98 dne). Dlouhodobě se mezi kraji s nejkratší dobou trvání pracovní neschopnosti pohybovalo hlavní město Praha, v 1. pol. 2022 mu však s hodnotou 23,29 dne patřilo až 5. místo.

Průměrné procento dočasné pracovní neschopnosti v Libereckém kraji podle příčiny v 1. pololetí příslušného roku



Hodnota ukazatele průměrné procento dočasné pracovní neschopnosti (tzn. kolik ze 100 pojištěnců je průměrně každý den v dočasné pracovní neschopnosti pro nemoc či úraz) v kraji vykazovalo od 1. pololetí 2016 až do 1. pololetí 2021 rostoucí tendenci. V 1. pololetí tohoto roku dosáhlo 6,806 %, což je meziročně o 0,231 p. b. méně. V porovnání s průměrným procentem dočasné pracovní neschopnosti zjištěným v 1. pololetí 2016 je však jeho současná hodnota o 1,917 p. b. vyšší. Podíl na růstu může mít mj. i stárnutí populace a zvyšování průměrného věku zaměstnanců, který souvisí s rostoucím věkem odchodu do důchodu. Průměrné procento dočasné pracovní neschopnosti je dlouhodobě vyšší u žen, u kterých v 1. pol. 2022 činilo 7,366 %, zatímco u mužů 6,246 %.

Z regionálního pohledu zaznamenal nejvyšší hodnotu průměrného procenta pracovní neschopnosti Moravskoslezský kraj (7,343 %) následovaný krajem Zlínským (7,175 %) a Libereckým. Hlavní město Praha, díky nejnižšímu počtu případů na 100 pojištěnců a díky relativně krátké průměrné době trvání pracovních neschopností, vykazuje nejnižší procento dočasné práce neschopných denně, a to 4,257 %. Meziročně nižší průměrné procento pracovní neschopnosti zaznamenalo vedle našeho regionu dalších 8 krajů, nejvíce se hodnota tohoto

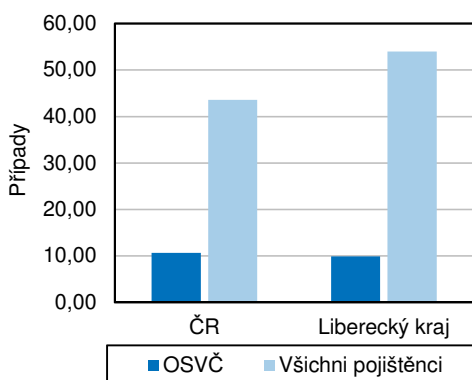
KOMENTÁŘ

ukazatele snížila v Karlovarském kraji (-0,788 p. b.), pokles zjištěný v našem kraji byl 5. nejvyšší. Ve zbývajících 5 krajích se průměrné procento pracovní neschopnosti mezi 1. pololetím 2021 a 2022 navýšilo, nejvýrazněji v Olomouckém kraji (+0,274 p. b.).

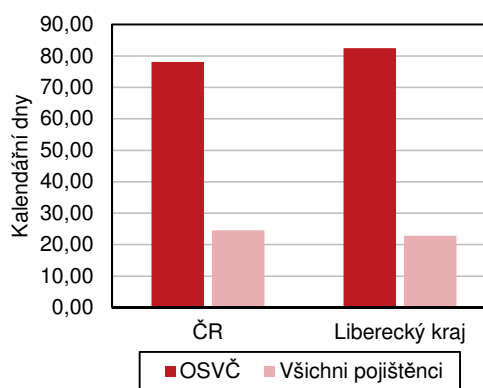
V důsledku dočasné pracovní neschopnosti pro nemoc a úraz chybělo v 1. pololetí 2022 v průměru denně na svých pracovištích 10 279 pojištěnců (z toho 54,1 % žen). Ve srovnání se stejným obdobím roku 2021 se jedná o pokles ve výši 319 osob (-3,0 %). Na pracovištích v průměru chybělo 9 110 pojištěnců pro nemoc, 229 pro pracovní úraz a 940 pro ostatní úrazy.

Celkem 793 pracovních úrazů (z toho 32,4 % v případech žen) si v průběhu 1. pololetí roku 2022 v Libereckém kraji vyžádalo dočasnou pracovní neschopnost delší než 3 dny, tj. o 19 úrazů méně než v prvním pololetí roku 2021.

Nově hlášené případy pracovní neschopnosti na 100 nemocensky pojištěných v 1. pololetí 2022



Průměrná doba trvání 1 případu pracovní neschopnosti v 1. pololetí 2022



V první polovině roku 2022 bylo v Libereckém kraji průměrně evidováno také 3 671 nemocensky pojištěných osob samostatně výdělečně činných (OSVČ), meziročně tedy o 94 osob více (+2,6 %). Tyto osoby nově nahlásily 362 případů pracovní neschopnosti (meziročně -8 případů), v přepočtu na 100 nemocensky pojištěných osob připadlo 9,86 případů (meziročně - 0,48 případu). Průměrná doba trvání 1 případu dočasné pracovní neschopnosti OSVČ dosáhla 82,47 dnů, ve srovnání s 1. pololetím 2021 o 0,90 dnů méně, jedná se však o 3,6x vyšší hodnotu než jaká byla evidována u zaměstnanců. Průměrné procento pracovní neschopnosti OSVČ činilo 4,493 % (meziročně o 0,271 p. b. méně).

Kontakt:

Hana Koťátková

Krajská správa ČSÚ v Liberci

Oddělení informačních služeb

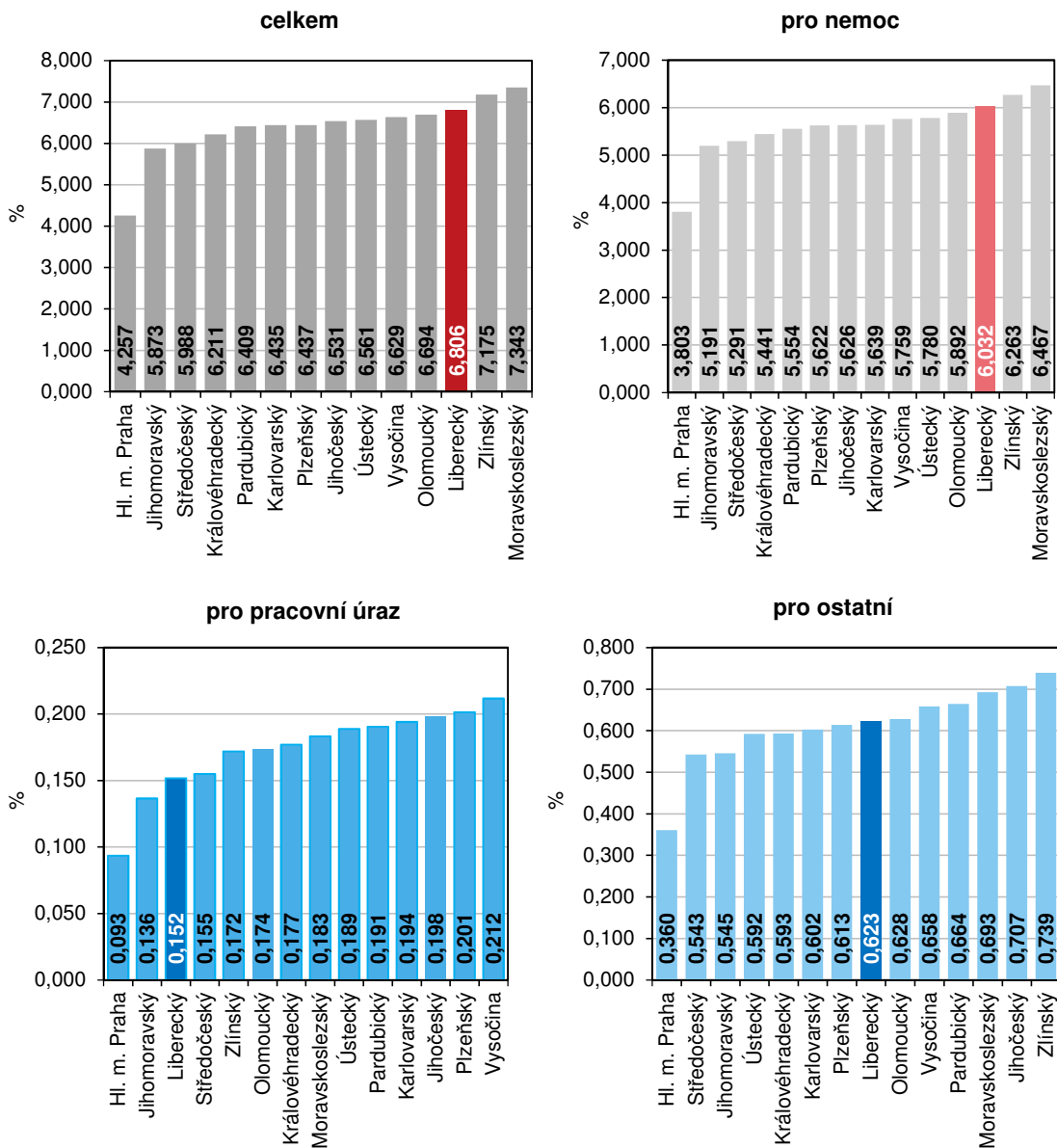
Tel.: 485 238 811

E-mail: infoservislbc@czso.cz

KOMENTÁŘ

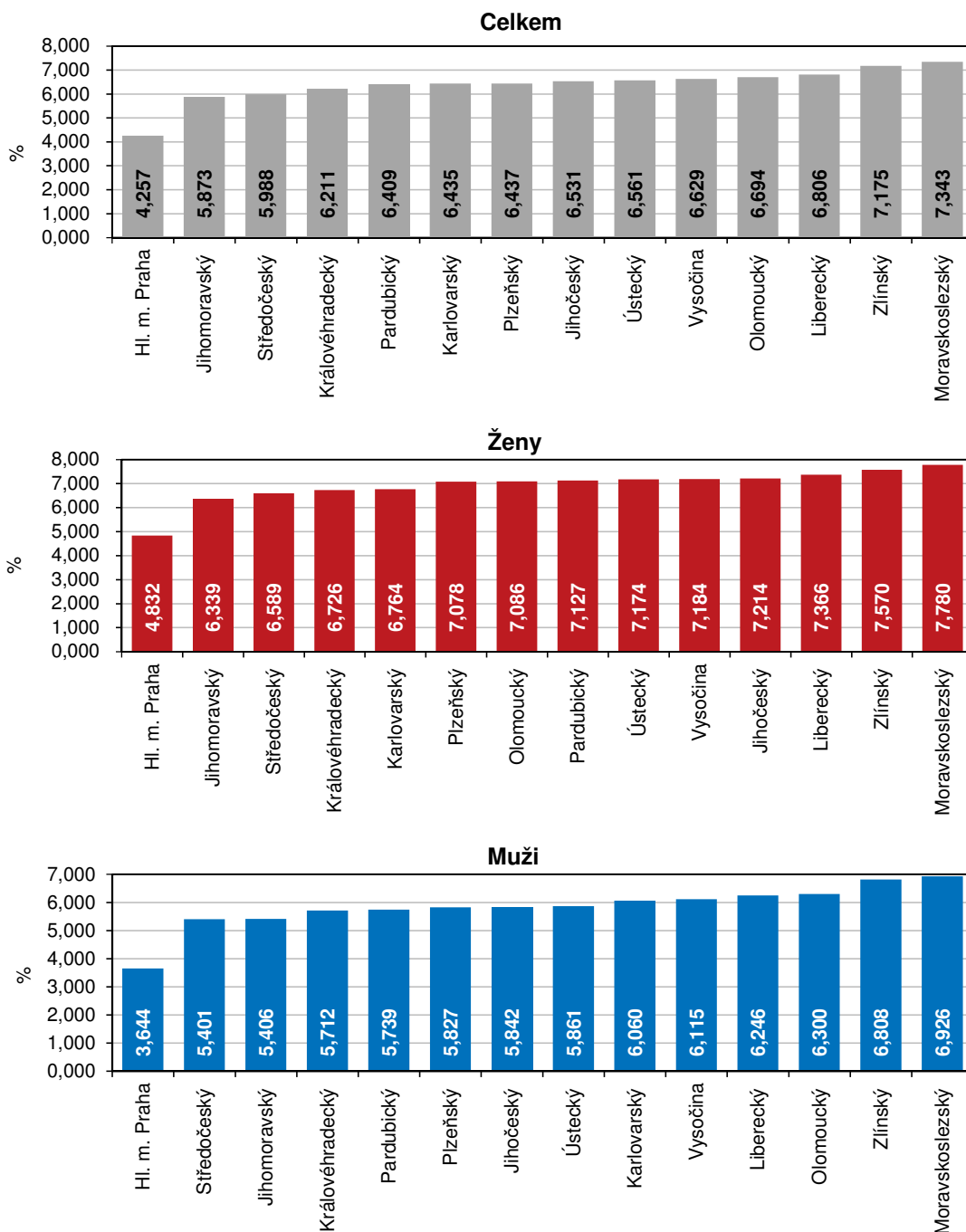
Přílohy:

Průměrné procento dočasně pracovní neschopnosti podle krajů v 1. pololetí 2022



KOMENTÁŘ

Průměrné procento dočasné pracovní neschopnosti podle pohlaví a kraje v 1. pololetí 2022



KOMENTÁŘ

Charakteristiky dočasné pracovní neschopnosti podle krajů v 1. pololetí 2022

	Průměrný počet nemocensky pojištěných	Dočasná pracovní neschopnost					Průměrný denní stav dočasně neschopných
		nově hlášené případy	kalendářní dny	nově hlášené případy na 100 nemocensky pojištěných	průměrné procento	průměrná doba trvání 1 nově hlášeného případu (kalendářní dny)	
Česká republika	4 719 876	2 053 926	50 387 135	43,52	5,898	24,53	278 382
v tom kraje:							
Hl. město Praha	1 273 645	421 360	9 813 237	33,08	4,257	23,29	54 217
Středočeský	466 209	219 897	5 053 049	47,17	5,988	22,98	27 917
Jihočeský	231 219	108 818	2 733 375	47,06	6,531	25,12	15 102
Plzeňský	227 542	114 705	2 650 950	50,41	6,437	23,11	14 646
Karlovarský	80 185	37 595	933 938	46,89	6,435	24,84	5 160
Ústecký	271 704	132 873	3 226 818	48,90	6,561	24,28	17 828
Liberecký	151 025	81 523	1 860 480	53,98	6,806	22,82	10 279
v tom okres:							
Česká Lípa	29 361	16 757	432 673	57,07	8,141	25,82	2 390
Jablonec nad Nisou	26 073	13 632	309 205	52,28	6,552	22,68	1 708
Liberec	71 851	38 821	818 974	54,03	6,297	21,10	4 525
Semily	23 740	12 313	299 628	51,87	6,973	24,33	1 655
Královéhradecký	210 876	105 102	2 370 701	49,84	6,211	22,56	13 098
Pardubický	196 664	96 244	2 281 184	48,94	6,409	23,70	12 603
Vysočina	177 238	83 591	2 126 702	47,16	6,629	25,44	11 750
Jihomoravský	519 636	221 250	5 523 723	42,58	5,873	24,97	30 518
Olomoucký	225 914	104 651	2 737 015	46,32	6,694	26,15	15 122
Zlínský	225 278	108 495	2 925 518	48,16	7,175	26,96	16 163
Moravskoslezský	462 742	217 822	6 150 445	47,07	7,343	28,24	33 980

KOMENTÁŘ
Dočasná pracovní neschopnost (DPN) pro nemoc a úraz v Libereckém kraji

	1. pololetí						
	2016	2017	2018	2019	2020	2021	2022
Průměrný počet osob nemocensky pojištěných	149 413	151 238	154 798	154 640	151 774	150 605	151 025
Nově hlášené případy DPN	34 518	36 672	41 789	38 882	44 080	58 823	81 523
v tom:							
pro nemoc	30 749	32 762	37 912	35 092	40 667	55 021	77 324
pro pracovní úrazy	903	923	878	813	724	850	830
pro ostatní úrazy	2 866	2 987	2 999	2 977	2 689	2 952	3 369
Kalendářní dny DPN	1 329 514	1 384 634	1 475 929	1 499 172	1 817 320	1 918 285	1 860 480
v tom:							
pro nemoc	1 146 050	1 191 007	1 283 646	1 303 904	1 612 474	1 714 881	1 648 835
pro pracovní úrazy	44 653	42 279	43 805	41 542	41 542	47 327	41 453
pro ostatní úrazy	138 811	151 348	148 478	153 726	163 304	156 077	170 192
Nově hlášené případy DPN na 100 nemocensky pojištěných	23,10	24,25	27,00	25,14	29,04	39,06	53,98
v tom:							
pro nemoc	20,58	21,66	24,49	22,69	26,79	36,53	51,20
pro pracovní úrazy	0,60	0,61	0,57	0,53	0,48	0,56	0,55
pro ostatní úrazy	1,92	1,98	1,94	1,93	1,77	1,96	2,23
Průměrný denní stav DPN (osoby)	7 305	7 650	8 154	8 283	9 985	10 598	10 279
v tom:							
pro nemoc	6 297	6 580	7 092	7 204	8 860	9 474	9 110
pro pracovní úrazy	245	234	242	230	228	261	229
pro ostatní úrazy	763	836	820	849	897	862	940
Průměrné procento DPN	4,889	5,058	5,268	5,356	6,579	7,037	6,806
v tom:							
pro nemoc	4,214	4,351	4,581	4,658	5,837	6,291	6,032
pro pracovní úrazy	0,164	0,154	0,156	0,148	0,150	0,174	0,152
pro ostatní úrazy	0,510	0,553	0,530	0,549	0,591	0,573	0,623
Průměrná doba trvání 1 případu DPN (kalendářní dny)	38,52	37,76	35,32	38,56	41,23	32,61	22,82
v tom:							
pro nemoc	37,27	36,35	33,86	37,16	39,65	31,17	21,32
pro pracovní úrazy	49,45	45,81	49,89	51,10	57,38	55,68	49,94
pro ostatní úrazy	48,43	50,67	49,51	51,64	60,73	52,87	50,52

KOMENTÁŘ

Průměrné procento dočasné pracovní neschopnosti podle okresů České republiky v 1. pololetí 2022

	Průměrné procento dočasné pracovní neschopnosti celkem	pořadí	v tom			v tom					
				pro nemoc	pořadí	pro pracovní úraz	pořadí	pro ostatní úraz	pořadí		
Česká republika	5,898	x	Česká republika	5,194	x	Česká republika	0,152	x	Česká republika	0,551	x
v tom okres:			v tom okres:			v tom okres:			v tom okres:		
Hlavní město Praha	4,257	1.	Hlavní město Praha	3,803	1.	Mladá Boleslav	0,085	1.	Hlavní město Praha	0,360	1.
Brno-město	4,701	2.	Brno-město	4,200	2.	Hlavní město Praha	0,093	2.	Brno-město	0,407	2.
Jeseník	5,158	3.	Jeseník	4,502	3.	Brno-město	0,095	3.	Mělník	0,481	3.
Hradec Králové	5,293	4.	Hradec Králové	4,628	4.	Jeseník	0,102	4.	Kladno	0,482	4.
Pardubice	5,506	5.	Pardubice	4,772	5.	Beroun	0,103	5.	Most	0,497	5.
Mladá Boleslav	5,643	6.	Mělník	4,977	6.	Most	0,119	6.	Hradec Králové	0,504	6.
Kolín	5,648	7.	Kolín	4,983	7.	Rychnov n. K.	0,119	7.	Beroun	0,518	7.
Mělník	5,649	8.	Mladá Boleslav	4,992	8.	Rakovník	0,120	8.	Kolín	0,520	8.
Most	5,710	9.	České Budějovice	5,002	9.	Kroměříž	0,127	9.	Praha-západ	0,523	9.
Kladno	5,754	10.	Plzeň-město	5,066	10.	Nový Jičín	0,130	10.	Plzeň-město	0,539	10.
Plzeň-město	5,765	11.	Most	5,093	11.	Liberec	0,131	11.	Praha-východ	0,541	11.
České Budějovice	5,777	12.	Kladno	5,129	12.	Kladno	0,142	12.	Olomouc	0,550	12.
Beroun	5,861	13.	Jihlava	5,161	13.	Nymburk	0,145	13.	Nymburk	0,552	13.
Nymburk	5,878	14.	Příbram	5,164	14.	Kolín	0,146	14.	Jeseník	0,554	14.
Praha-západ	5,932	15.	Nymburk	5,181	15.	Praha-západ	0,147	15.	Liberec	0,564	15.
Příbram	5,935	16.	Beroun	5,240	16.	Brno-venkov	0,148	16.	Mladá Boleslav	0,565	16.
Jihlava	5,966	17.	Praha-západ	5,262	17.	Jablonec n. N.	0,149	17.	Havlíčkův Brod	0,566	17.
Karlovy Vary	6,059	18.	Karlovy Vary	5,309	18.	Vyškov	0,150	18.	Ústí nad Labem	0,570	18.
Chomutov	6,079	19.	Chomutov	5,326	19.	České Budějovice	0,153	19.	Karlovy Vary	0,572	19.
Olomouc	6,095	20.	Znojmo	5,354	20.	Plzeň-město	0,160	20.	Pardubice	0,573	20.
Znojmo	6,242	21.	Olomouc	5,373	21.	Chomutov	0,160	21.	Příbram	0,575	21.
Liberec	6,297	22.	Domažlice	5,464	22.	Hradec Králové	0,161	22.	Benešov	0,586	22.
Domažlice	6,321	23.	Český Krumlov	5,470	23.	Pardubice	0,161	23.	Chomutov	0,593	23.
Praha-východ	6,332	24.	Třebíč	5,473	24.	Přerov	0,167	24.	Cheb	0,596	24.
Zlín	6,336	25.	Zlín	5,502	25.	Zlín	0,167	25.	Jičín	0,597	25.
Třebíč	6,345	26.	Kutná Hora	5,572	26.	Opava	0,169	26.	Kroměříž	0,598	26.
Havlíčkův Brod	6,417	27.	Liberec	5,602	27.	Ostrava-město	0,170	27.	Teplice	0,607	27.
Ústí nad Labem	6,460	28.	Praha-východ	5,609	28.	Olomouc	0,172	28.	Děčín	0,618	28.
Český Krumlov	6,483	29.	Havlíčkův Brod	5,626	29.	Teplice	0,172	29.	Ostrava-město	0,621	29.
Kutná Hora	6,524	30.	Ústí nad Labem	5,667	30.	Frydek-Místek	0,173	30.	České Budějovice	0,622	30.
Benešov	6,550	31.	Bruntál	5,695	31.	Semily	0,175	31.	Domažlice	0,625	31.
Jablonec n. N.	6,552	32.	Trutnov	5,701	32.	Šumperk	0,177	32.	Rakovník	0,626	32.
Cheb	6,553	33.	Jindřichův Hradec	5,719	33.	Karlovy Vary	0,177	33.	Pelhřimov	0,627	33.
Bruntál	6,578	34.	Litoměřice	5,720	34.	Cheb	0,177	34.	Jihlava	0,627	34.
Litoměřice	6,590	35.	Benešov	5,727	35.	Jihlava	0,178	35.	Jablonec n. N.	0,632	35.
Trutnov	6,591	36.	Jablonec n. N.	5,771	36.	Praha-východ	0,183	36.	Plzeň-jih	0,632	36.
Jindřichův Hradec	6,649	37.	Cheb	5,779	37.	Vsetín	0,183	37.	Bruntál	0,637	37.
Ústí nad Orlicí	6,721	38.	Ústí nad Orlicí	5,840	38.	Ústí nad Orlicí	0,184	38.	Brno-venkov	0,641	38.
Děčín	6,727	39.	Pelhřimov	5,842	39.	Česká Lípa	0,185	39.	Louny	0,644	39.
Pelhřimov	6,736	40.	Blansko	5,861	40.	Blansko	0,185	40.	Náchod	0,655	40.
Náchod	6,745	41.	Tábor	5,873	41.	Děčín	0,188	41.	Sokolov	0,665	41.
Tábor	6,769	42.	Náchod	5,878	42.	Plzeň-jih	0,189	42.	Litoměřice	0,666	42.
Brno-venkov	6,773	43.	Plzeň-sever	5,920	43.	Třebíč	0,189	43.	Rychnov n. K.	0,666	43.
Vyškov	6,786	44.	Děčín	5,921	44.	Svitavy	0,190	44.	Zlín	0,667	44.
Klatovy	6,799	45.	Vyškov	5,954	45.	Mělník	0,191	45.	Klatovy	0,667	45.
Ostrava-město	6,821	46.	Brno-venkov	5,983	46.	Jičín	0,192	46.	Znojmo	0,670	46.
Plzeň-sever	6,825	47.	Ostrava-město	6,030	47.	Příbram	0,196	47.	Kutná Hora	0,673	47.
Kroměříž	6,842	48.	Plzeň-jih	6,055	48.	Uherské Hradiště	0,196	48.	Prostějov	0,675	48.
Plzeň-jih	6,876	49.	Sokolov	6,084	49.	Jindřichův Hradec	0,199	49.	Trutnov	0,679	49.
Jičín	6,930	50.	Semily	6,087	50.	Břeclav	0,199	50.	Tábor	0,681	50.
Semily	6,973	51.	Kroměříž	6,116	51.	Prachatice	0,201	51.	Plzeň-sever	0,681	51.
Sokolov	6,994	52.	Jičín	6,140	52.	Litoměřice	0,204	52.	Vyškov	0,682	52.
Rakovník	7,025	53.	Chrudim	6,152	53.	Prostějov	0,210	53.	Třebíč	0,683	53.
Svitavy	7,106	54.	Svitavy	6,201	54.	Trutnov	0,211	54.	Česká Lípa	0,686	54.
Rychnov n. K.	7,114	55.	Rakovník	6,279	55.	Náchod	0,212	55.	Ústí nad Orlicí	0,698	55.
Chrudim	7,181	56.	Rychnov n. K.	6,328	56.	Tábor	0,215	56.	Karviná	0,710	56.
Teplice	7,246	57.	Písek	6,350	57.	Znojmo	0,217	57.	Semily	0,712	57.
Nový Jičín	7,252	58.	Prostějov	6,385	58.	Louny	0,218	58.	Přerov	0,713	58.
Prostějov	7,270	59.	Nový Jičín	6,402	59.	Ústí nad Labem	0,223	59.	Svitavy	0,715	59.
Přerov	7,304	60.	Blansko	6,405	60.	Žďár nad Sázavou	0,223	60.	Nový Jičín	0,720	60.
Blansko	7,381	61.	Přerov	6,424	61.	Plzeň-sever	0,223	61.	Opava	0,722	61.
Písek	7,383	62.	Strakonice	6,452	62.	Havlíčkův Brod	0,225	62.	Rokycany	0,728	62.
Louny	7,427	63.	Teplice	6,466	63.	Písek	0,227	63.	Břeclav	0,729	63.

Oddělení informačních služeb – Krajská správa ČSÚ v Liberci

Informace o inflaci, HDP, obyvatelstvu, průměrných mzdách a mnohé další najdete na stránkách

Českého statistického úřadu: www.liberec.czso.cz | tel.: 485 238 811, e-mail: infoservislbc@czso.cz

KOMENTÁŘ

Průměrné procento dočasné pracovní neschopnosti podle okresů České republiky v 1. pololetí 2021

Dokončení

	Průměrné procento dočasné pracovní neschopnosti celkem	pořadí	v tom			v tom					
				pro nemoc	pořadí	pro pracovní úraz	pořadí		pro ostatní úraz	pořadí	
Tachov	7,546	64.	Tachov	6,531	64.	Domažlice	0,232	64.	Jindřichův Hradec	0,730	64.
Strakonice	7,603	65.	Louny	6,565	65.	Benešov	0,237	65.	Šumperk	0,749	65.
Žďár nad Sázavou	7,748	66.	Žďár nad Sázavou	6,758	66.	Hodonín	0,239	66.	Český Krumlov	0,751	66.
Vsetín	7,811	67.	Vsetín	6,786	67.	Sokolov	0,245	67.	Chrudim	0,761	67.
Šumperk	7,818	68.	Šumperk	6,892	68.	Bruntál	0,246	68.	Tachov	0,765	68.
Opava	7,831	69.	Prachatice	6,893	69.	Tachov	0,251	69.	Žďár nad Sázavou	0,767	69.
Prachatice	7,930	70.	Opava	6,941	70.	Český Krumlov	0,263	70.	Hodonín	0,778	70.
Frydek-Místek	7,999	71.	Frydek-Místek	6,995	71.	Pelhřimov	0,267	71.	Blansko	0,791	71.
Břeclav	8,031	72.	Rokycany	7,090	72.	Chrudim	0,268	72.	Písek	0,807	72.
Rokycany	8,097	73.	Břeclav	7,103	73.	Klatovy	0,271	73.	Frydek-Místek	0,832	73.
Česká Lípa	8,141	74.	Uherské Hradiště	7,169	74.	Kutná Hora	0,278	74.	Prachatice	0,837	74.
Karviná	8,189	75.	Karviná	7,185	75.	Rokycany	0,279	75.	Vsetín	0,842	75.
Uherské Hradiště	8,213	76.	Hodonín	7,205	76.	Strakonice	0,283	76.	Uherské Hradiště	0,848	76.
Hodonín	8,222	77.	Česká Lípa	7,270	77.	Karviná	0,295	77.	Strakonice	0,867	77.