

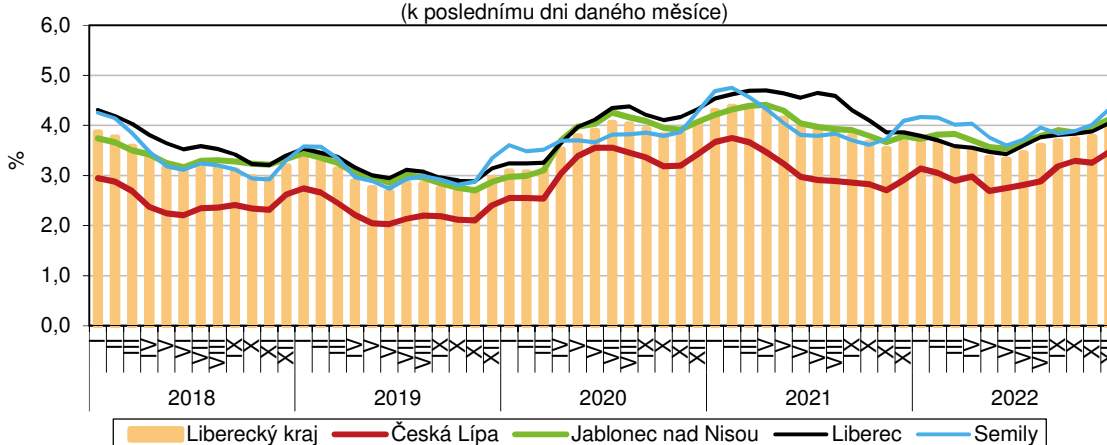
KOMENTÁŘ

10. 1. 2023

Nezaměstnanost vzrostla již po šesté v řadě

Nezaměstnanost v Libereckém kraji v prosinci se meziměsíčně zvýšila o 0,20 procentních bodů na 3,97 %. V evidencích úřadů práce bylo vedeno 12 255 neumístěných uchazečů a 7 833 volných pracovních míst.

Podíl nezaměstnaných na obyvatelstvu v Libereckém kraji a jeho okresech
(k poslednímu dni daného měsíce)

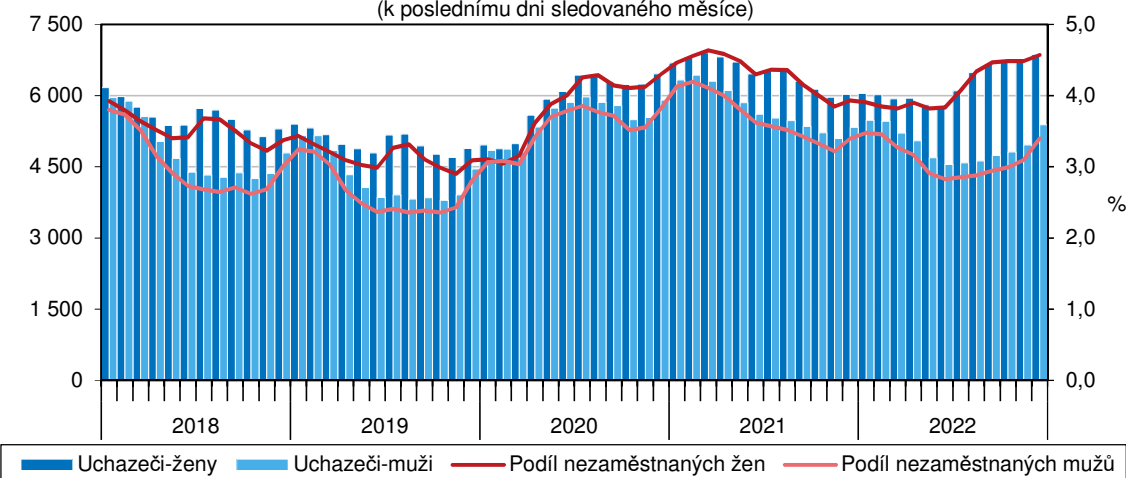


Pozn.: Podíl nezaměstnaných na obyvatelstvu = podíl dosažitelných uchazečů o zaměstnání ve věku 15–64 let k obyvatelstvu ve stejném věku (v %)

Pramen: Ministerstvo práce a sociálních věcí

K 31. prosinci 2022 dosáhl podíl nezaměstnaných osob v Libereckém kraji 3,97 %. Meziměsíčně se nezaměstnanost zvýšila o 0,20 procentních bodů (p. b.), meziročně pak byla vyšší o 0,31 p. b. Nezaměstnanost žen ve srovnání s koncem listopadu 2022 zaznamenala nárůst o 0,09 p. b. na 4,57 %, nezaměstnanost mužů vzrostla o 0,30 p. b. na 3,40 %.

Nezaměstnanost podle pohlaví v Libereckém kraji v jednotlivých měsících
(k poslednímu dni sledovaného měsíce)



Pramen: Ministerstvo práce a sociálních věcí

Oddělení informačních služeb – Krajská správa ČSÚ v Liberci

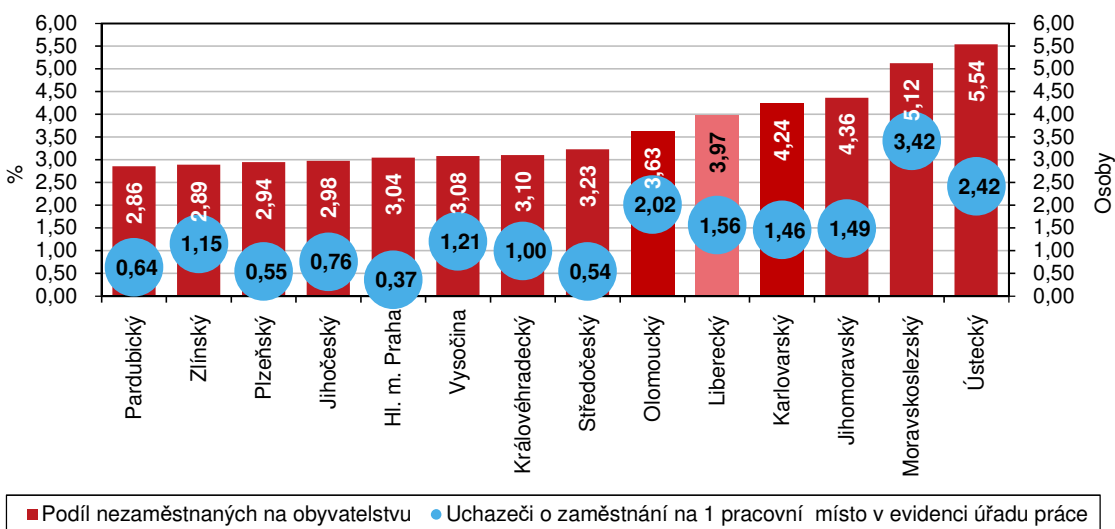
Informace o inflaci, HDP, obyvatelstvu, průměrných mzdách a mnohé další najdete na stránkách

Českého statistického úřadu: www.liberec.czso.cz | tel.: 485 238 811, e-mail: infoservislbc@czso.cz

KOMENTÁŘ

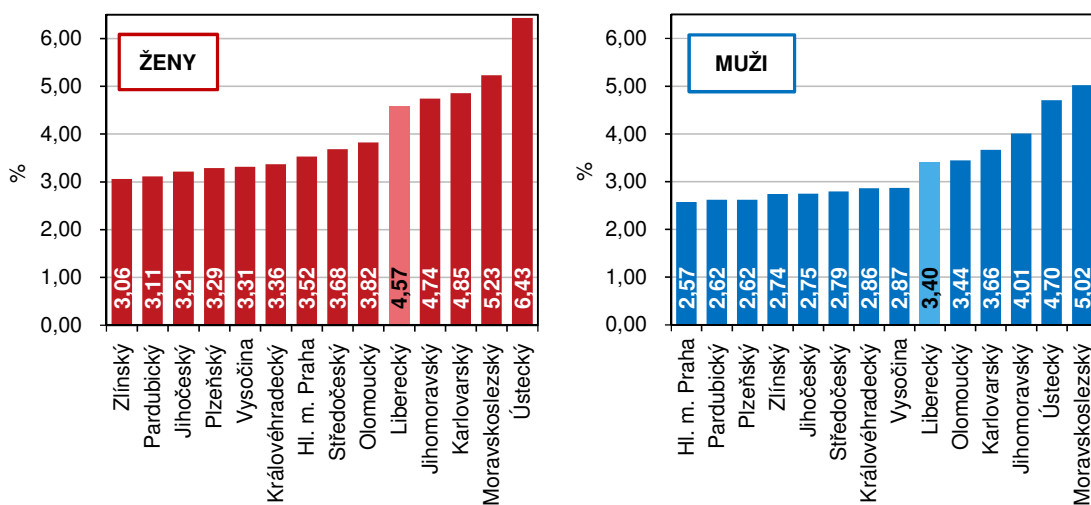
Meziměsíčně vyšší podíl nezaměstnaných vykázaly také všechny okresy našeho kraje. K největšímu nárůstu došlo v okrese Semily (+0,31 p. b.), nejmenší měrou vzrostla nezaměstnanost v okrese Jablonec nad Nisou (+0,15 p. b.). Podíl nezaměstnaných se pak v rámci libereckých okresů pohyboval v rozmezí od 3,47 % v okrese Česká Lípa do 4,33 % v okrese Semily. V žebříčku 77 okresů České republiky se tak nejlépe umístil okres Česká Lípa (43. místo), následoval okres Liberec (52. místo) a okres Jablonec nad Nisou (53. místo), okresu Semily v tomto srovnání náležela až 57. pozice. Nejnižší podíl nezaměstnaných pak napříč Českou republikou zaznamenal okres Praha-východ (1,55 %), nejvyšší okres Karviná (8,34 %).

Nezaměstnanost podle krajů k 31. 12. 2022



Pramen: Ministerstvo práce a sociálních věcí

Podíl nezaměstnaných podle pohlaví a krajů k 31. 12. 2022

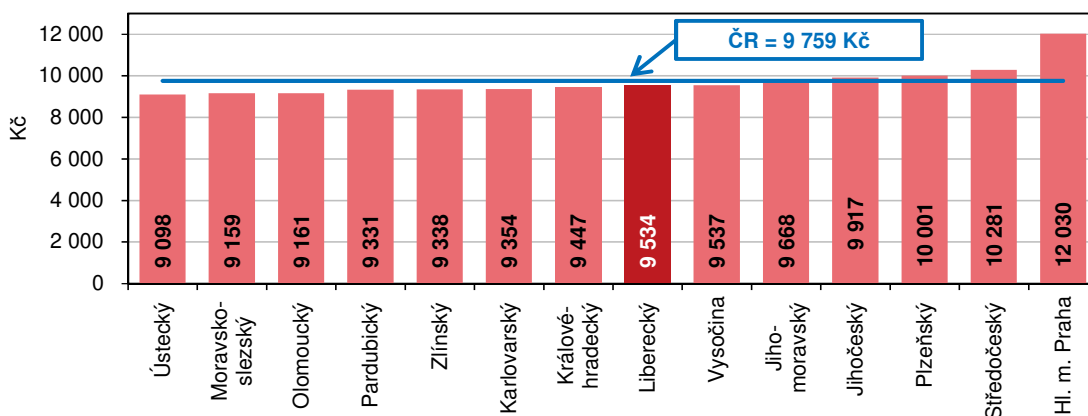


Pramen: Ministerstvo práce a sociálních věcí

KOMENTÁŘ

Podíl nezaměstnaných se ve srovnání s koncem listopadu 2022 zvýšil také v celé České republice (+0,23 p. b. na 3,72 %) a také ve všech krajích. Nejvýraznější nárůst je patrný v případě Kraje Vysočina (+0,39 p. b.), naopak tomu bylo v hlavním městě Praze, ve kterém se nezaměstnanost zvýšila pouze o 0,01 p. b. V rámci České republiky se pak nezaměstnanost pohybovala mezi 2,86 % v Pardubickém kraji a 5,54 % v Ústeckém kraji. Podíl zjištěný v Libereckém kraji byl 5. nejvyšší.

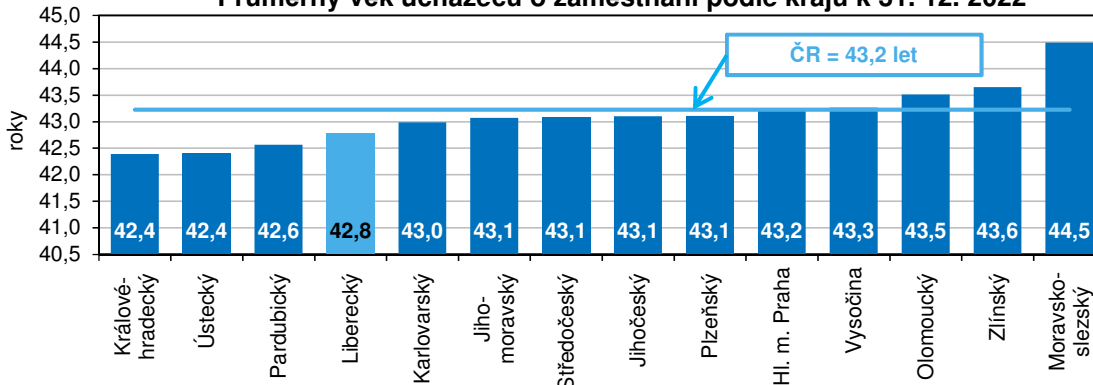
Průměrná výše měsíční podpory v nezaměstnanosti podle krajů k 31. 12. 2022



Pramen: Ministerstvo práce a sociálních věcí

K poslednímu prosincovému dni roku 2022 úřady práce v Libereckém kraji evidovaly 12 255 neumístěných uchazečů o zaměstnání, tj. o 543 osob (4,6 %) více než na konci předchozího měsíce. Počet žen bez zaměstnání vzrostl o 115 osob (+1,7 %) na 6 868 osob (tj. 56,0 % z celkového počtu uchazečů). Počet nezaměstnaných mužů byl vyšší o 428 osob (+8,6 %) a činil 5 387 osob. Osoby se zdravotním postižením tvořily 13,9 % uchazečů, absolventi a mladiství představovali 5,0 % nezaměstnaných. Do skupiny dosažitelných ve věku 15–64 let patřilo 10 918 uchazečů, tj. 89,1 % z celkového počtu nezaměstnaných. Podporu v nezaměstnanosti pobíralo 4 026 uchazečů (32,9 % z celkového počtu uchazečů), její průměrná výše dosáhla částky 9 534 Kč (tj. o 225 Kč pod republikovým průměrem). Průměrný věk uchazečů o zaměstnání v Libereckém kraji dosáhl 42,8 let, podíl dlouhodobě nezaměstnaných dosáhl 23,3 %.

Průměrný věk uchazečů o zaměstnání podle krajů k 31. 12. 2022

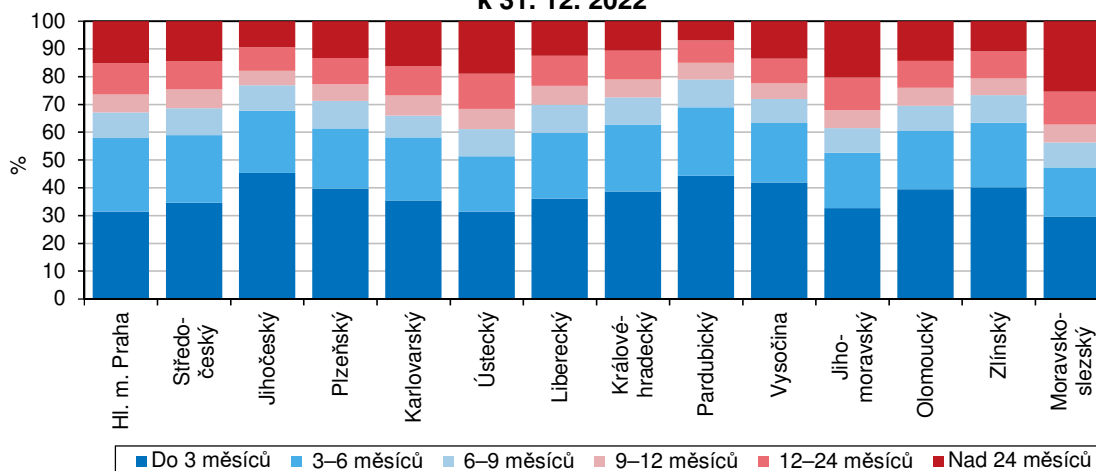


Pramen: Ministerstvo práce a sociálních věcí

KOMENTÁŘ

Na konci prosince 2022 bylo v Libereckém kraji k dispozici 7 833 volných pracovních míst, tj. meziměsíčně více o 15 pozic. V průběhu sledovaného měsíce bylo nově nahlášeno 700 míst, 123 míst bylo obsazeno, 600 míst zrušeno a 38 pozic uvolněno. Osobám se zdravotním postižením vyhovovalo 495 míst (6,3 % z celkového počtu), pro absolventy a mladistvé bylo určeno 1 577 míst (20,1 %).

**Struktura uchazečů o zaměstnání podle délky nezaměstnanosti a podle krajů
k 31. 12. 2022**



Pramen: Ministerstvo práce a sociálních věcí

V přepočtu na jedno volné pracovní místo v Libereckém kraji připadlo 1,56 uchazečů o zaměstnání (tj. o 0,62 uchazečů více než v rámci celé České republiky). Mezi regiony se hodnota ukazatele pohybovala od 0,37 uchazečů v hlavním městě Praze do 3,42 uchazečů v Moravskoslezském kraji. Hodnota vykázaná za Liberecký kraj byla 4. nejvyšší. V rámci okresů Libereckého kraje nejméně uchazečů na jedno volné místo připadlo v okrese Liberec (1,17 uchazečů), nejvíce v okrese Česká Lípa (2,70 uchazečů).

Kontakt:

Hana Kořátková

Krajská správa ČSÚ v Liberci

Oddělení informačních služeb

Tel.: 485 238 821

E-mail: infoservislbcb@czso.cz

KOMENTÁŘ

Přílohy:

Nezaměstnanost v České republice podle krajů a v okresech Libereckého kraje k 31. 12. 2022

Pramen: Ministerstvo práce a sociálních věcí ČR

	Uchazeči o zaměstnání v evidenci úřadů práce		z toho			Podíl nezaměstnaných na obyvatelstvu (%) ¹⁾			Pracovní místa v evidenci úřadů práce		Uchazeči o zaměstnání na 1 pracovní místo v evidenci úřadů práce
	celkem	meziměsíční index	dosazitelní ve věku 15–64 let	ženy	s podporou v nezaměstnanosti	celkem	ženy	muži	celkem	meziměsíční index	
Česká republika	271 803	105,7	247 793	145 468	84 327	3,72	4,10	3,37	288 647	98,9	0,94
v tom kraje:											
Hl. m. Praha	27 766	100,5	25 194	15 747	7 101	3,04	3,52	2,57	76 045	101,2	0,37
Středočeský	31 177	103,8	28 353	17 313	10 116	3,23	3,68	2,79	57 350	99,1	0,54
Jihočeský	13 130	111,3	11 868	6 956	5 022	2,98	3,21	2,75	17 315	97,9	0,76
Plzeňský	11 970	106,8	10 792	6 478	4 232	2,94	3,29	2,62	21 949	99,9	0,55
Karlovarský	8 429	104,5	7 646	4 681	1 883	4,24	4,85	3,66	5 769	101,2	1,46
Ústecký	30 740	104,7	28 158	17 330	7 581	5,54	6,43	4,70	12 700	97,9	2,42
Liberecký	12 255	104,6	10 918	6 868	4 026	3,97	4,57	3,40	7 833	100,2	1,56
v tom okresy:											
Česká Lípa	2 532	105,9	2 261	1 461	927	3,47	4,17	2,81	937	105,3	2,70
Jablonec n. N.	2 568	103,1	2 300	1 510	777	4,12	4,91	3,36	1 014	101,4	2,53
Liberec	5 114	103,7	4 450	2 835	1 567	4,04	4,60	3,52	4 385	98,9	1,17
Semily	2 041	107,4	1 907	1 062	755	4,33	4,68	4,00	1 497	100,2	1,36
Královéhradecký	11 569	105,7	10 412	6 110	4 131	3,10	3,36	2,86	11 582	97,5	1,00
Pardubický	10 005	110,9	9 239	5 262	4 222	2,86	3,11	2,62	15 695	97,0	0,64
Vysočina	10 688	112,2	9 754	5 509	4 483	3,08	3,31	2,87	8 865	97,2	1,21
Jihomoravský	35 405	107,0	32 582	18 649	11 142	4,36	4,74	4,01	23 776	99,3	1,49
Olomoucký	15 297	109,1	14 127	7 880	5 247	3,63	3,82	3,44	7 573	92,9	2,02
Zlínský	11 470	108,2	10 399	5 813	4 495	2,89	3,06	2,74	9 941	95,0	1,15
Moravskoslezský	41 902	104,3	38 351	20 872	10 646	5,12	5,23	5,02	12 254	93,7	3,42

¹⁾ podíl nezaměstnaných na obyvatelstvu = počet dosažitelných uchazečů o zaměstnání ve věku 15–64 let / počet obyvatel ve věku 15–64 let v %

KOMENTÁŘ
Uchazeči o zaměstnání a pracovní místa v evidenci úřadů práce v Libereckém kraji a jeho okresech k 31. 12. 2022

Pramen: Ministerstvo práce a sociálních věcí ČR

	Liberecký kraj	v tom okresy			
		Česká Lípa	Jablonec nad Nisou	Liberec	Semily
Uchazeči o zaměstnání v evidenci úřadu práce					
stav ke konci minulého měsíce	11 712	2 392	2 490	4 930	1 900
nově hlášení	1 806	411	327	720	348
uchazeči s ukončenou evidencí a uchazeči vyřazení z evidence	1 263	271	249	536	207
v tom:					
umístění celkem	641	152	116	260	113
z toho úřadem práce	185	55	50	72	8
vyřazení ¹⁾					
ostatní					
stav ke konci sledovaného měsíce	12 255	2 532	2 568	5 114	2 041
z toho:					
dosažitelní ve věku 15–64 let	10 918	2 261	2 300	4 450	1 907
ženy	6 868	1 461	1 510	2 835	1 062
z toho dosažitelné ve věku 15–64 let	6 122	1 320	1 345	2 467	990
osoby se zdravotním postižením	1 701	408	360	616	317
absolventi a mladiství	611	159	135	212	105
Pracovní místa v evidenci úřadu práce					
stav ke konci minulého měsíce	7 818	890	1 000	4 434	1 494
nově hlášená místa	700	203	85	328	84
obsazená místa	123	15	3	8	97
zrušená místa	600	148	70	379	3
uvolněná místa	38	7	2	10	19
stav ke konci sledovaného měsíce	7 833	937	1 014	4 385	1 497
z toho pro:					
osoby se zdravotním postižením	495	59	89	262	85
absolventy a mladistvé	1 577	170	299	682	426
Uchazeči o zaměstnání v evidenci úřadu práce s podporou v nezaměstnanosti	4 026	927	777	1 567	755
z toho:					
dosažitelní ve věku 15–64 let	3 846	880	744	1 488	734
ženy	2 172	541	441	823	367
osoby se zdravotním postižením	552	159	121	173	99
absolventi a mladiství	24	10	4	3	7

¹⁾ podle § 30 odst. 2 Zákona o zaměstnanosti č. 435/2004 Sb.

KOMENTÁŘ

Podíl nezaměstnaných na obyvatelstvu podle okresů České republiky k 31. 12. 2022

Pramen: Ministerstvo práce a sociálních věcí ČR

	Podíl nezaměstnaných na obyvatelstvu ¹⁾ (%)	Pořadí		Podíl nezaměstnaných na obyvatelstvu ¹⁾ (%)	Pořadí
Česká republika	3,72	x			
v tom okres:					
Praha-východ	1,55	1.	Frýdek-Místek	3,45	40.
Praha-západ	1,70	2.	Blansko	3,45	41.
Pelhřimov	1,86	3.	Trutnov	3,47	42.
Rychnov nad Kněžnou	1,93	4.	Česká Lípa	3,47	43.
Benešov	1,98	5.	Beroun	3,53	44.
Plzeň-jih	2,06	6.	Vsetín	3,53	45.
Zlín	2,15	7.	Rokycany	3,59	46.
Jičín	2,35	8.	Kutná Hora	3,60	47.
Ústí nad Orlicí	2,45	9.	Třebíč	3,77	48.
Mladá Boleslav	2,49	10.	Šumperk	3,81	49.
Prostějov	2,51	11.	Břeclav	3,87	50.
České Budějovice	2,52	12.	Litoměřice	3,95	51.
Vyškov	2,62	13.	Liberec	4,04	52.
Jindřichův Hradec	2,72	14.	Jablonec nad Nisou	4,12	53.
Písek	2,76	15.	Nymburk	4,22	54.
Pardubice	2,79	16.	Náchod	4,27	55.
Plzeň-město	2,80	17.	Kolín	4,28	56.
Rakovník	2,88	18.	Semily	4,33	57.
Domažlice	2,88	19.	Příbram	4,42	58.
Havlíčkův Brod	2,96	20.	Přerov	4,45	59.
Brno-venkov	3,01	21.	Český Krumlov	4,46	60.
Hradec Králové	3,01	22.	Kladno	4,55	61.
Prachatice	3,02	23.	Karlovy Vary	4,60	62.
hl. město Praha	3,04	24.	Teplice	4,70	63.
Chrudim	3,06	25.	Mělník	4,74	64.
Kroměříž	3,07	26.	Sokolov	4,95	65.
Jihlava	3,08	27.	Brno-město	5,06	66.
Uherské Hradiště	3,11	28.	Ostrava-město	5,27	67.
Cheb	3,11	29.	Děčín	5,44	68.
Strakonice	3,14	30.	Hodonín	5,50	69.
Klatovy	3,14	31.	Jeseník	5,83	70.
Nový Jičín	3,15	32.	Ústí nad Labem	5,87	71.
Plzeň-sever	3,18	33.	Louny	5,89	72.
Tábor	3,20	34.	Znojmo	5,96	73.
Opava	3,20	35.	Chomutov	6,37	74.
Olomouc	3,26	36.	Most	6,76	75.
Žďár nad Sázavou	3,27	37.	Bruntál	6,89	76.
Svitavy	3,30	38.	Karviná	8,34	77.
Tachov	3,39	39.			

¹⁾ podíl nezaměstnaných na obyvatelstvu = počet dosažitelných uchazečů o zaměstnání ve věku 15–64 let / počet obyvatel ve věku 15–64 let v %

KOMENTÁŘ
**Meziměsíční změna počtu nezaměstnaných podle okresů České republiky
(prosinec 2022/listopad 2022)**

Pramen: Ministerstvo práce a sociálních věcí ČR

	Meziměsíční přírůstek/úbytek počtu nezaměstnaných (%)	Pořadí		Meziměsíční přírůstek/úbytek počtu nezaměstnaných (%)	Pořadí
Česká republika	5,7	x			
v tom okres:					
Praha-západ	-0,2	1.	České Budějovice	6,7	40.
hl. město Praha	0,5	2.	Zlín	6,7	41.
Mladá Boleslav	1,0	3.	Louny	6,7	42.
Most	1,4	4.	Nový Jičín	6,9	43.
Ostrava-město	1,4	5.	Vyškov	7,2	44.
Kladno	1,5	6.	Olomouc	7,4	45.
Ústí nad Labem	1,7	7.	Semily	7,4	46.
Karviná	2,0	8.	Vsetín	7,5	47.
Brno-město	2,4	9.	Tábor	7,7	48.
Nymburk	3,0	10.	Blansko	7,7	49.
Karlovy Vary	3,1	11.	Tachov	7,7	50.
Jablonec nad Nisou	3,1	12.	Příbram	8,0	51.
Beroun	3,2	13.	Havlíčkův Brod	8,1	52.
Plzeň-město	3,3	14.	Kutná Hora	8,2	53.
Benešov	3,6	15.	Rokycany	8,3	54.
Rychnov nad Kněžnou	3,6	16.	Cheb	8,3	55.
Chomutov	3,6	17.	Náchod	9,2	56.
Brno-venkov	3,7	18.	Uherské Hradiště	9,2	57.
Liberec	3,7	19.	Kroměříž	9,9	58.
Domažlice	3,8	20.	Hodonín	10,4	59.
Plzeň-jih	3,8	21.	Žďár nad Sázavou	10,8	60.
Sokolov	3,9	22.	Písek	10,9	61.
Mělník	4,1	23.	Šumperk	11,0	62.
Praha-východ	4,3	24.	Pelhřimov	11,3	63.
Hradec Králové	4,4	25.	Litoměřice	13,1	64.
Jičín	4,5	26.	Jihlava	13,2	65.
Teplice	4,5	27.	Český Krumlov	14,1	66.
Kolín	4,9	28.	Bruntál	14,3	67.
Trutnov	5,0	29.	Znojmo	14,8	68.
Ústí nad Orlicí	5,6	30.	Strakonice	15,3	69.
Pardubice	5,7	31.	Třebíč	15,9	70.
Česká Lípa	5,9	32.	Prachatice	16,1	71.
Rakovník	5,9	33.	Břeclav	16,6	72.
Děčín	6,2	34.	Jindřichův Hradec	17,1	73.
Prostějov	6,2	35.	Klatovy	18,0	74.
Plzeň-sever	6,3	36.	Svitavy	18,2	75.
Přerov	6,5	37.	Chrudim	18,6	76.
Frýdek-Místek	6,5	38.	Jeseník	23,2	77.
Opava	6,6	39.			

KOMENTÁŘ

Počet uchazečů na 1 volné pracovní místo v evidenci úřadů práce podle okresů České republiky k 31. 12. 2022

Pramen: Ministerstvo práce a sociálních věcí ČR

	Počet uchazečů na 1 volné pracovní místo v evidenci úřadů práce	Pořadí		Počet uchazečů na 1 volné pracovní místo v evidenci úřadů práce	Pořadí
Česká republika		x			
v tom okres:					
Praha-východ	0,18	1.	Chomutov	1,29	40.
Mladá Boleslav	0,23	2.	Havlíčkův Brod	1,30	41.
Praha-západ	0,31	3.	Vsetín	1,35	42.
Tachov	0,36	4.	Semily	1,36	43.
hl. město Praha	0,37	5.	Prostějov	1,39	44.
Pelhřimov	0,38	6.	Kladno	1,47	45.
Český Krumlov	0,42	7.	Jindřichův Hradec	1,48	46.
Plzeň-město	0,43	8.	Nový Jičín	1,52	47.
Plzeň-jih	0,48	9.	Uherské Hradiště	1,55	48.
Beroun	0,48	10.	Náchod	1,58	49.
Pardubice	0,49	11.	Trutnov	1,60	50.
Benešov	0,50	12.	Olomouc	1,67	51.
Rychnov nad Kněžnou	0,54	13.	Teplice	1,82	52.
Domažlice	0,55	14.	Břeclav	1,91	53.
Ústí nad Orlicí	0,57	15.	Karlovy Vary	1,98	54.
Mělník	0,61	16.	Kroměříž	1,99	55.
Tábor	0,63	17.	Třebíč	2,08	56.
Cheb	0,64	18.	Šumperk	2,10	57.
Zlín	0,65	19.	Frýdek-Místek	2,25	58.
Prachatice	0,66	20.	Litoměřice	2,31	59.
České Budějovice	0,74	21.	Ostrava-město	2,49	60.
Kolín	0,75	22.	Blansko	2,50	61.
Hradec Králové	0,75	23.	Jablonec nad Nisou	2,53	62.
Klatovy	0,77	24.	Strakonice	2,57	63.
Chrudim	0,80	25.	Louny	2,61	64.
Jihlava	0,82	26.	Česká Lípa	2,70	65.
Brno-venkov	0,82	27.	Přerov	2,75	66.
Plzeň-sever	0,86	28.	Znojmo	3,02	67.
Nymburk	0,91	29.	Sokolov	3,03	68.
Jičín	0,93	30.	Hodonín	3,06	69.
Písek	0,94	31.	Žďár nad Sázavou	3,26	70.
Kutná Hora	0,95	32.	Opava	3,60	71.
Rakovník	0,97	33.	Děčín	3,84	72.
Svitavy	0,98	34.	Ústí nad Labem	4,12	73.
Rokycany	1,04	35.	Most	4,31	74.
Vyškov	1,05	36.	Jeseník	4,36	75.
Liberec	1,17	37.	Bruntál	5,20	76.
Brno-město	1,25	38.	Karviná	11,35	77.
Příbram	1,29	39.			