

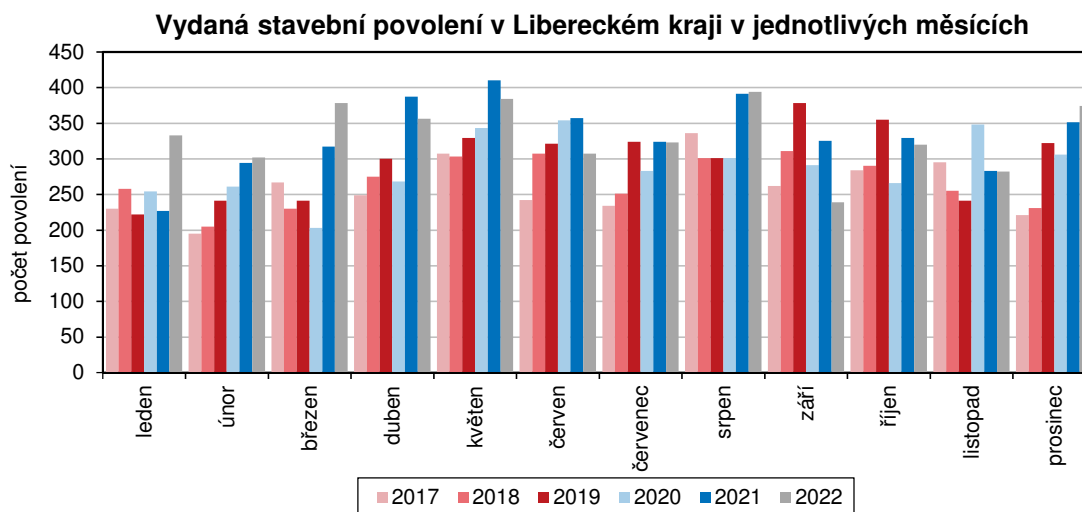
KOMENTÁŘ

8. 2. 2023

Stavební povolení v Libereckém kraji v 1. až 4. čtvrtletí 2022

Počet stavebních povolení vydaných stavebními úřady se sídlem v Libereckém kraji se meziročně pouze nepatrně snížil, a to o 0,1 %. Orientační hodnota staveb poklesla o téměř jednu desetinu.

V průběhu roku 2022 stavební úřady v Libereckém kraji vydaly celkem 3 992 stavebních povolení, tj. pouze o 3 povolení (0,1 %) méně než v roce předchozím. Za uvedeným výsledkem stojí meziroční propad počtu vydaných stavebních povolení ve 2. a 3. čtvrtletí (-112 povolení, resp. -79 povolení). V 1. a ve 4. čtvrtletí 2022 byl totiž vykázán meziroční přírůstek (+175 povolení, resp. +13 povolení).



Meziročně snížená investiční aktivita byla vykázána jak v celé České republice (-4 915 povolení, -5,4%), tak ve 12 krajích. Absolutně nejvyšší úbytek (-1 254 povolení) byl zaznamenán ve Středočeském kraji, relativně nejvyšší v Karlovarském kraji (-12,3 %). Pouze v Královéhradeckém a Moravskoslezském kraji bylo ve srovnání s rokem 2021 vydáno více stavebních povolení (+48 povolení a 1,1 % v prvním případě, +83 povolení a 1,0 % ve druhém případě).

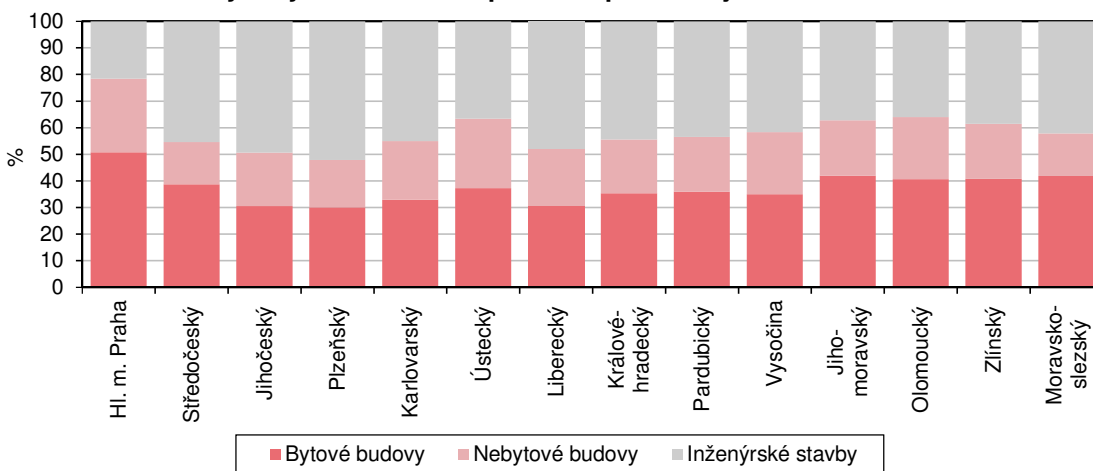
Nejvíce stavebních povolení bylo z pohledu krajů vydáno ve Středočeském kraji, 16 603 povolení představuje 19,3 % z republikového úhrnu 86 047 povolení. Více než 10 % vykázal také Jihomoravský kraj (11,2 %) a Moravskoslezský kraj (10,2 %). Nejméně povolení bylo vydáno v Karlovarském kraji (2 226 povolení, tj. 2,6 % republikového úhrnu), druhý nejnižší počet povolení byl vykázán v hlavním městě Praze (2 968 povolení, 3,4 %). Libereckému kraji s 4,6% podílem patřila 3. nejnižší pozice.

Ve 13 krajích ve struktuře vydaných stavebních povolení převažovala povolení související s výstavbou budov. Jejich podíl na celkovém počtu stavebních povolení se pohyboval v intervalu

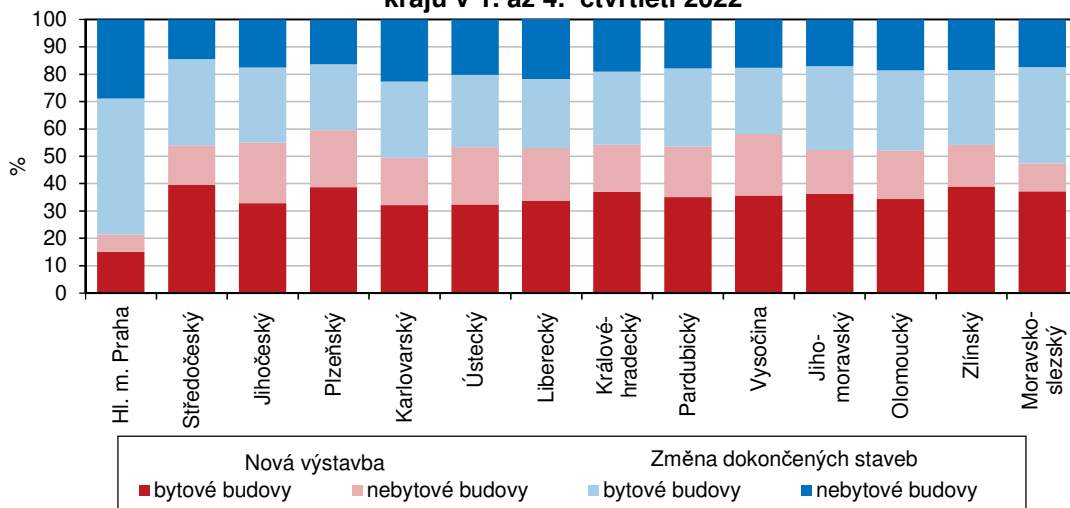
KOMENTÁŘ

od 50,6 % v Jihočeském kraji do 78,3 % v hlavním městě Praze. Pouze v Plzeňském kraji převažovala povolení na inženýrské stavby, jejich zastoupení v celkovém počtu povolení dosáhlo 52,2 %. V Libereckém kraji bylo na budovy vydáno 2 072 (51,9 %) povolení (meziročně -35 povolení a -1,7 %). Na bytové budovy připadlo 1 224 povolení (59,1 % z celkového počtu budov, na nebytové budovy 848 povolení (40,9 %). Novou výstavbou vznikne 701 bytových budov a 398 nebytových budov. Na inženýrské stavby bylo v kraji vydáno celkem 1 920 stavebních povolení (48,1 % všech vydaných povolení), jejich počet se meziročně zvýšil o 32 povolení (+1,7 %).

Struktura vydaných stavebních povolení podle krajů v 1. až 4. čtvrtletí 2022



Struktura vydaných stavebních povolení vydaných na budovy podle krajů v 1. až 4. čtvrtletí 2022



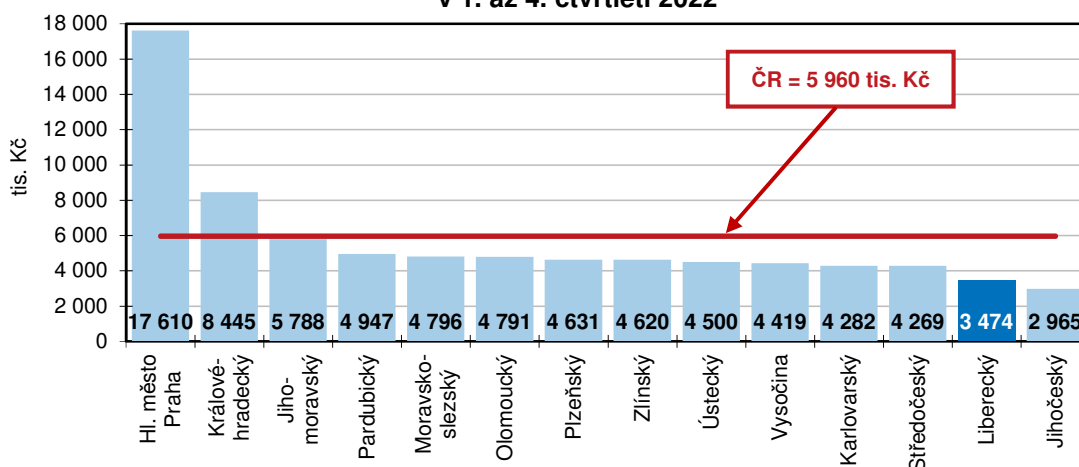
Orientační hodnota vydaných stavebních povolení v Libereckém kraji v 1. až 4. čtvrtletí 2022 dosáhla částky 13 869 mil. Kč, tj. meziročně o 1 505 mil. Kč (9,8 %) méně. Pokles hodnoty byl vykázan jak za celou Českou republiku (-8 541 mil. Kč, -1,6 % na 512 832 mil. Kč), tak vedle Libereckého kraje v dalších 3 krajích. Nejvýraznější snížení vykázano hlavní město Praha

KOMENTÁŘ

(absolutně -51 137 mil. Kč, relativně -49,5 %). Naopak nárůst ve srovnání s rokem 2021 vykázalo zbylých 10 krajů, téměř dvojnásobně se orientační hodnota zvýšila v Královéhradeckém kraji.

Vzhledem ke struktuře vydaných stavebních povolení v Libereckém kraji připadlo 10 755 mil. Kč na výstavbu budov (77,5 % z celkové částky). Meziročně došlo k poklesu objemu o 2 244 mil Kč (-17,3 %) a z uvedené hodnoty na bytové budovy připadne 54,6 %. Při výstavbě inženýrských staveb bude proinvestováno 3 114 mil. Kč (22,5 % z celkové částky a meziročně o 31,1 % více).

**Průměrná hodnota připadající na jedno stavební povolení podle kraje
v 1. až 4. čtvrtletí 2022**



Na 1 stavební povolení vydané v našem kraji připadla částka 3 474 tis. Kč. Uvedená hodnota se o 2 486 tis. Kč pohybovala pod průměrem za Českou republiku (5 960 tis. Kč) a jedná se o 2. nejnižší hodnotu mezi kraji, která byla vykázána v kraji Jihočeském (2 965 tis. Kč). Nejvyšší průměrná hodnota byla vykázána v hlavním městě Praze (17 610 tis. Kč na 1 stavební povolení) a společně s Královéhradeckým krajem (8 445 tis. Kč) převyšují republikový průměr.

Kontakt:

Aleš Krejza

Krajská správa ČSÚ v Liberci

Oddělení informačních služeb

Tel.: 485 238 811

E-mail: infoservislbc@czso.cz

KOMENTÁŘ

Přílohy:

Stavební povolení podle krajů v 1. až 4. čtvrtletí 2022 (předběžné údaje)

	Vydaná stavební povolení		v tom					
			budovy	v tom				nebytové
	celkem	index 2022/2021		celkem	bytové			
					nová výstavba	změny dokončených staveb		
Česká republika	86 047	94,6	49 082	31 967	17 272	14 695	17 115	36 965
z toho kraj:								
Hl. město Praha	2 968	90,4	2 325	1 504	349	1 155	821	643
Středočeský	16 603	93,0	9 049	6 424	3 573	2 851	2 625	7 554
Jihočeský	6 784	95,0	3 432	2 070	1 125	945	1 362	3 352
Plzeňský	6 122	88,0	2 928	1 838	1 133	705	1 090	3 194
Karlovarský	2 226	87,7	1 223	733	393	340	490	1 003
Ústecký	5 270	97,3	3 338	1 961	1 078	883	1 377	1 932
Liberecký	3 992	99,9	2 072	1 224	701	523	848	1 920
Královéhradecký	4 388	101,1	2 438	1 550	901	649	888	1 950
Pardubický	4 656	90,7	2 630	1 672	922	750	958	2 026
Vysočina	4 909	89,0	2 863	1 714	1 021	693	1 149	2 046
Jihomoravský	9 647	97,9	6 047	4 043	2 187	1 856	2 004	3 600
Olomoucký	4 443	93,4	2 839	1 804	974	830	1 035	1 604
Zlínský	4 294	96,9	2 639	1 748	1 026	722	891	1 655
Moravskoslezský	8 810	101,0	5 087	3 682	1 889	1 793	1 405	3 723

KOMENTÁŘ
Orientační hodnota staveb podle krajů v 1. až 4. čtvrtletí 2022 (předběžné údaje)

	Orientační hodnota staveb		v tom v mil. Kč						Průměrná hodnota na jedno stavební povolení (tis. Kč)
			budovy	v tom			nebytové	inženýrské stavby	
	celkem	bytové							
		celkem		nová výstavba	změny dokončených staveb				
celkem (mil. Kč)	index 2022/2021								
Česká republika	512 832	98,4	339 920	183 920	148 043	35 877	156 000	172 912	5 960
z toho kraje:									
Hl. město Praha	52 265	50,5	39 369	26 515	21 238	5 277	12 854	12 896	17 610
Středočeský	70 884	116,8	56 199	33 102	27 226	5 876	23 097	14 685	4 269
Jihočeský	20 117	94,1	14 411	9 276	7 071	2 205	5 135	5 706	2 965
Plzeňský	28 350	125,5	21 689	11 317	9 785	1 532	10 372	6 661	4 631
Karlovarský	9 532	113,0	7 105	3 306	2 341	965	3 799	2 427	4 282
Ústecký	23 716	124,7	17 075	8 320	6 236	2 084	8 755	6 641	4 500
Liberecký	13 869	90,2	10 755	5 872	4 784	1 088	4 883	3 114	3 474
Královéhradecký	37 056	195,8	27 342	7 973	6 317	1 656	19 369	9 714	8 445
Pardubický	23 035	124,2	16 675	8 649	7 214	1 435	8 026	6 360	4 947
Vysočina	21 695	115,5	15 444	8 960	7 335	1 625	6 484	6 251	4 419
Jihomoravský	55 835	100,4	44 703	27 232	21 346	5 886	17 471	11 132	5 788
Olomoucký	21 286	77,2	15 279	8 203	6 633	1 570	7 076	6 007	4 791
Zlínský	19 840	111,4	15 749	8 885	7 354	1 531	6 864	4 091	4 620
Moravskoslezský	42 249	116,9	32 466	16 310	13 163	3 147	16 156	9 783	4 796