

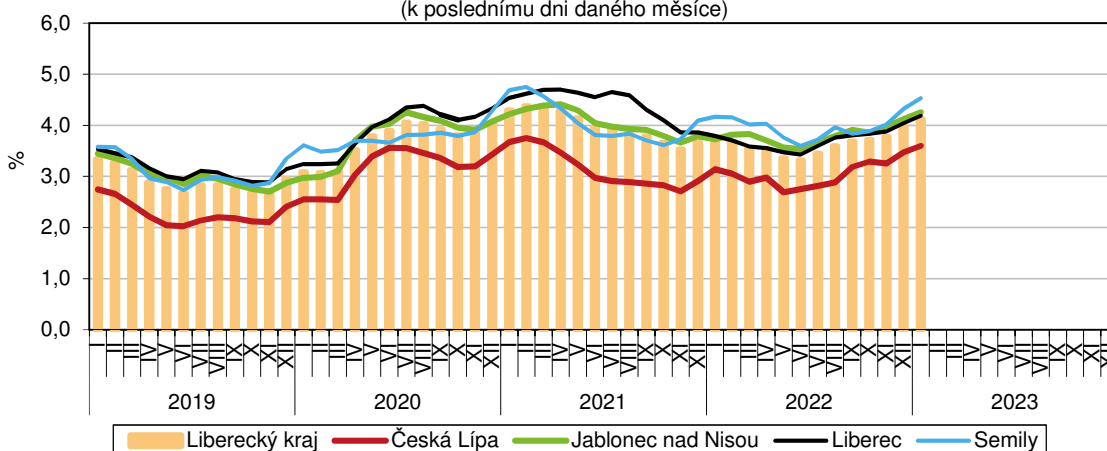
## KOMENTÁŘ

8. 2. 2023

### Nezaměstnanost se opět zvýšila

Nezaměstnanost v Libereckém kraji se v lednu 2023 meziměsíčně zvýšila o 0,15 procentních bodů na 4,12 %. Úřady práce evidovaly 12 687 neumístěných uchazečů a 7 916 volných pracovních míst.

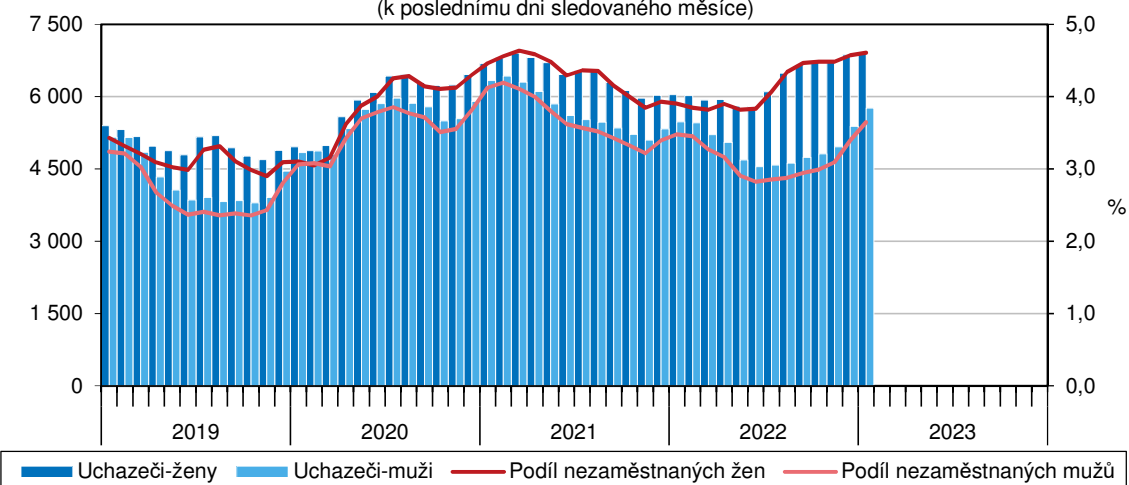
**Podíl nezaměstnaných na obyvatelstvu v Libereckém kraji a jeho okresech**  
(k poslednímu dni daného měsíce)



Pozn.: Podíl nezaměstnaných na obyvatelstvu = podíl dosažitelných uchazečů o zaměstnání ve věku 15–64 let k obyvatelstvu ve stejném věku (v %)  
Pramen: Ministerstvo práce a sociálních věcí

K 31. lednu 2023 dosáhl podíl nezaměstnaných osob v Libereckém kraji 4,12 %. Meziměsíčně se nezaměstnanost zvýšila o 0,15 procentních bodů (p. b.), meziročně pak byla vyšší o 0,43 p. b. Nezaměstnanost žen ve srovnání s koncem prosince 2022 zaznamenala nárůst o 0,04 p. b. na 4,61 %, nezaměstnanost mužů vzrostla o 0,25 p. b. na 3,65 %.

**Nezaměstnanost podle pohlaví v Libereckém kraji v jednotlivých měsících**  
(k poslednímu dni sledovaného měsíce)



Pramen: Ministerstvo práce a sociálních věcí

Oddělení informačních služeb – Krajská správa ČSÚ v Liberci

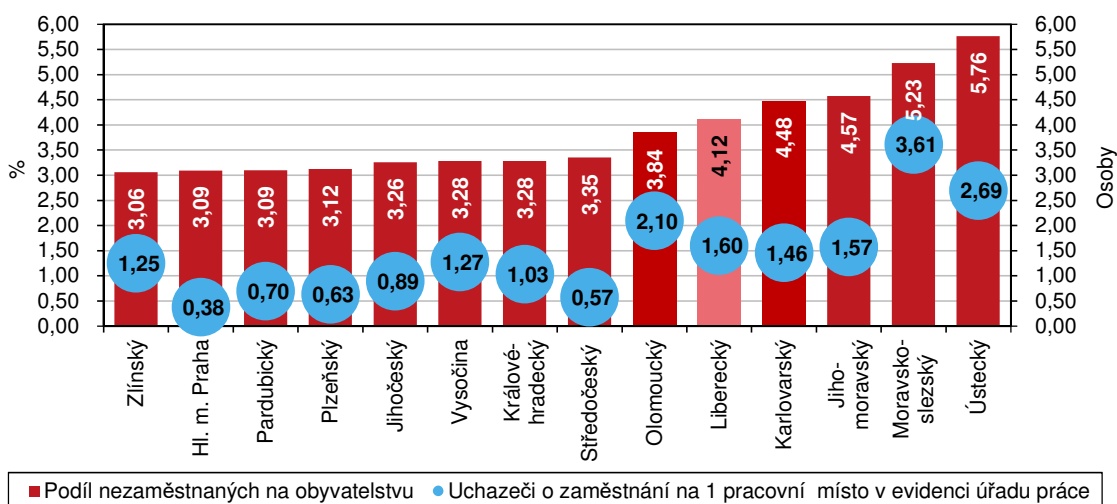
Informace o inflaci, HDP, obyvatelstvu, průměrných mzdách a mnohé další najdete na stránkách

Českého statistického úřadu: [www.liberec.czso.cz](http://www.liberec.czso.cz) | tel.: 485 238 811, e-mail: [infoservislbcc@czso.cz](mailto:infoservislbcc@czso.cz)

## KOMENTÁŘ

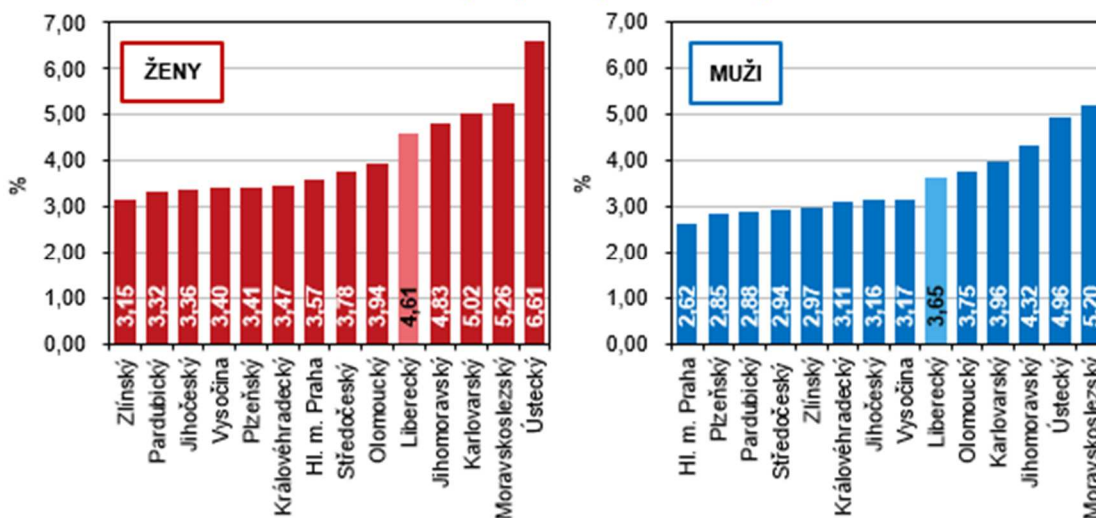
Meziměsíčně vyšší podíl nezaměstnaných vykázaly také všechny okresy Libereckého kraje. K největšímu nárůstu došlo v okrese Semily (+0,20 p. b.), nejmenší měrou se nezaměstnanost zvýšila v okrese Česká Lípa a Jablonec nad Nisou (shodně +0,13 p. b.). Podíl nezaměstnaných se pak v rámci okresů našeho kraje pohyboval v rozmezí od 3,60 % v okrese Česká Lípa do 4,53 % v okrese Semily. V žebříčku 77 okresů České republiky se tak nejlépe umístil okres Česká Lípa (41. místo), následoval okres Liberec (52. místo) a okres Jablonec nad Nisou (53. místo), okresu Semily v tomto srovnání náležela až 56. pozice. Nejnižší podíl nezaměstnaných pak napříč Českou republikou zaznamenal okres Praha-východ (1,57 %), nejvyšší okres Karviná (8,45 %).

**Nezaměstnanost podle krajů k 31. 1. 2023**



Pramen: Ministerstvo práce a sociálních věcí

**Podíl nezaměstnaných podle pohlaví a krajů k 31. 1. 2023**

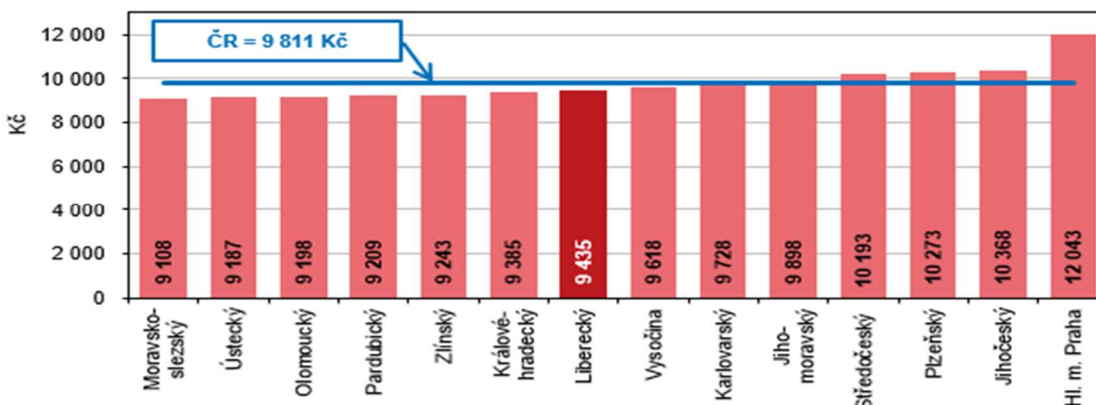


Pramen: Ministerstvo práce a sociálních věcí

## KOMENTÁŘ

Podíl nezaměstnaných se ve srovnání s koncem prosince 2022 zvýšil také v celé České republice (+0,16 p. b. na 3,89 %) a také ve všech krajích. Nejvýraznější nárůst byl vykázán v případě Jihočeského kraje (+0,28 p. b.), naopak tomu bylo v hlavním městě Praze, ve kterém se nezaměstnanost zvýšila pouze o 0,05 p. b. V rámci České republiky se pak nezaměstnanost pohybovala mezi 3,06 % ve Zlínském kraji a 5,76 % v Ústeckém kraji. Podíl zjištěný v Libereckém kraji byl 5. nejvyšší.

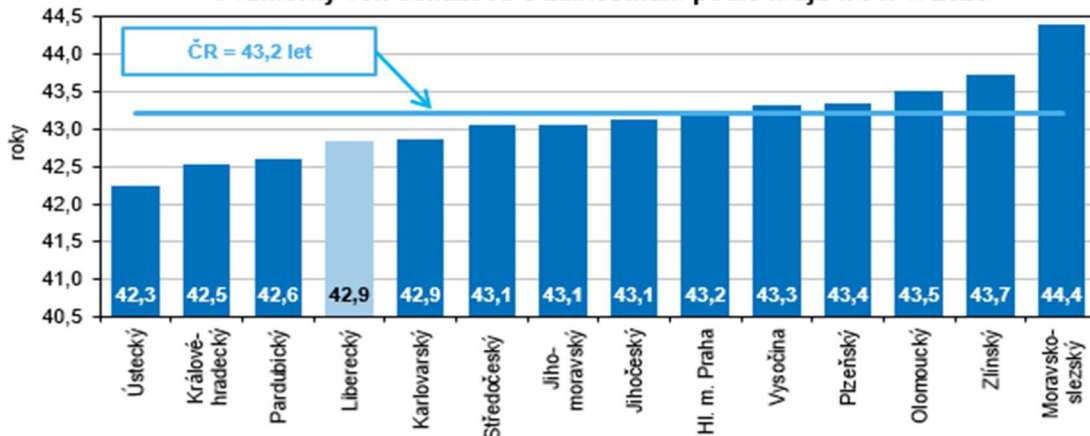
**Průměrná výše měsíční podpory v nezaměstnanosti podle krajů k 31. 1. 2023**



Pramen: Ministerstvo práce a sociálních věcí

K poslednímu lednovému dni roku 2023 úřady práce v Libereckém kraji evidovaly 12 687 neumístěných uchazečů o zaměstnání, tj. o 432 osob (3,5 %) více než na konci předchozího měsíce. Počet žen bez zaměstnání vzrostl o 52 osob (+0,8 %) na 6 920 osob (tj. 54,5 % z celkového počtu uchazečů). Počet nezaměstnaných mužů byl vyšší o 380 osob (+7,1 %) a činil 5 767 osob. Osoby se zdravotním postižením tvořily 13,3 % uchazečů, absolventi a mladiství představovali 4,6 % nezaměstnaných. Do skupiny dosažitelných ve věku 15–64 let patřilo 11 323 uchazečů, tj. 89,2 % z celkového počtu nezaměstnaných. Podporu v nezaměstnanosti pobíralo 4 415 uchazečů (34,8 % z celkového počtu uchazečů), její průměrná výše dosáhla částky 9 435 Kč (tj. o 376 Kč pod republikovým průměrem). Průměrný věk uchazečů o zaměstnání v Libereckém kraji dosáhl 42,9 let, podíl dlouhodobě nezaměstnaných dosáhl 22,8 %.

**Průměrný věk uchazečů o zaměstnání podle krajů k 31. 1. 2023**

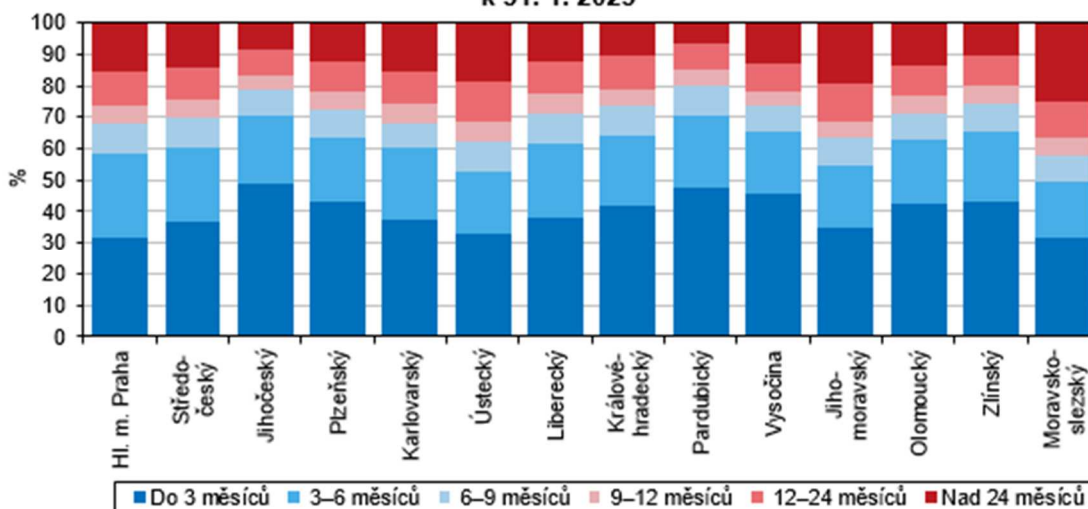


Pramen: Ministerstvo práce a sociálních věcí

## KOMENTÁŘ

Na konci ledna 2023 bylo v Libereckém kraji k dispozici 7 916 volných pracovních míst, tj. meziměsíčně o 83 pozic více. V průběhu sledovaného měsíce bylo nově nahlášeno 1 620 míst, 219 míst bylo obsazeno, 1 367 míst zrušeno a 49 pozic uvolněno. Osobám se zdravotním postižením vyhovovalo 452 míst (5,7 % z celkového počtu), pro absolventy a mladistvé bylo určeno 1 697 míst (21,4 %).

**Struktura uchazečů o zaměstnání podle délky nezaměstnanosti a podle krajů  
k 31. 1. 2023**



Pramen: Ministerstvo práce a sociálních věcí

V přepočtu na jedno volné pracovní místo v Libereckém kraji připadlo 1,60 uchazečů o zaměstnání (tj. o 0,60 uchazečů více než v rámci celé České republiky). Mezi regiony se hodnota ukazatele pohybovala od 0,38 uchazečů v hlavním městě Praze do 3,61 uchazečů v Moravskoslezském kraji. Hodnota vykázaná za Liberecký kraj byla 4. nejvyšší. V rámci okresů Libereckého kraje nejméně uchazečů na jedno volné místo připadlo v okrese Liberec (1,27 uchazečů), nejvíce v okrese Jablonec nad Nisou (2,70 uchazečů).

### Kontakt:

Ondřej Beneš

### Krajská správa ČSÚ v Liberci

Oddělení informačních služeb

Tel.: 485 238 811

E-mail: [infoservislbcb@czso.cz](mailto:infoservislbcb@czso.cz)

## KOMENTÁŘ

Přílohy:

### Nezaměstnanost v České republice podle krajů a v okresech Libereckého kraje k 31. 1. 2023

Pramen: Ministerstvo práce a sociálních věcí ČR

	Uchazeči o zaměstnání v evidenci úřadů práce		z toho			Podíl nezaměstnaných na obyvatelstvu (%) <sup>1)</sup>			Pracovní místa v evidenci úřadů práce		Uchazeči o zaměstnání na 1 pracovní místo v evidenci úřadů práce
	celkem	meziměsíční index	dosažitelní ve věku 15–64 let	ženy	s podporou v nezaměstnanosti	celkem	ženy	muži	celkem	meziměsíční index	
<b>Česká republika</b>	<b>283 059</b>	<b>104,1</b>	<b>258 751</b>	<b>148 857</b>	<b>93 497</b>	<b>3,89</b>	<b>4,19</b>	<b>3,60</b>	<b>281 141</b>	<b>97,4</b>	<b>1,01</b>
v tom kraje:											
Hl. m. Praha	28 199	101,6	25 594	15 992	7 313	3,09	3,57	2,62	74 577	98,1	0,38
Středočeský	32 253	103,5	29 421	17 713	11 057	3,35	3,78	2,94	56 103	97,8	0,57
Jihočeský	14 332	109,2	12 988	7 288	6 139	3,26	3,36	3,16	16 029	92,6	0,89
Plzeňský	12 615	105,4	11 442	6 686	4 783	3,12	3,41	2,85	19 884	90,6	0,63
Karlovarský	8 837	104,8	8 066	4 818	2 201	4,48	5,02	3,96	6 053	104,9	1,46
Ústecký	31 894	103,8	29 277	17 818	8 174	5,76	6,61	4,96	11 840	93,2	2,69
<b>Liberecký</b>	<b>12 687</b>	<b>103,5</b>	<b>11 323</b>	<b>6 920</b>	<b>4 415</b>	<b>4,12</b>	<b>4,61</b>	<b>3,65</b>	<b>7 916</b>	<b>101,1</b>	<b>1,60</b>
v tom okresy:											
Česká Lípa	2 613	103,2	2 346	1 463	1 049	3,60	4,19	3,04	1 178	125,7	2,22
Jablonec n. N.	2 645	103,0	2 375	1 517	827	4,26	4,94	3,60	980	96,6	2,70
Liberec	5 302	103,7	4 606	2 886	1 678	4,19	4,66	3,74	4 180	95,3	1,27
Semily	2 127	104,2	1 996	1 054	861	4,53	4,69	4,38	1 578	105,4	1,35
Královéhradecký	12 124	104,8	11 006	6 256	4 625	3,28	3,47	3,11	11 720	101,2	1,03
Pardubický	10 763	107,6	9 998	5 578	4 802	3,09	3,32	2,88	15 394	98,1	0,70
Vysočina	11 341	106,1	10 387	5 656	5 132	3,28	3,40	3,17	8 902	100,4	1,27
Jihomoravský	36 951	104,4	34 108	18 976	12 535	4,57	4,83	4,32	23 472	98,7	1,57
Olomoucký	16 132	105,5	14 972	8 097	5 891	3,84	3,94	3,75	7 693	101,6	2,10
Zlínský	12 112	105,6	10 994	5 994	5 031	3,06	3,15	2,97	9 708	97,7	1,25
Moravskoslezský	42 819	102,2	39 175	21 065	11 399	5,23	5,26	5,20	11 850	96,7	3,61

<sup>1)</sup> podíl nezaměstnaných na obyvatelstvu = počet dosažitelných uchazečů o zaměstnání ve věku 15–64 let / počet obyvatel ve věku 15–64 let v %

**KOMENTÁŘ**
**Uchazeči o zaměstnání a pracovní místa v evidenci úřadů práce v Libereckém kraji a jeho okresech k 31. 1. 2023**

Pramen: Ministerstvo práce a sociálních věcí ČR

	Liberecký kraj	v tom okresy			
		Česká Lípa	Jablonec nad Nisou	Liberec	Semily
<b>Uchazeči o zaměstnání v evidenci úřadu práce</b>					
<b>stav ke konci minulého měsíce</b>	<b>12 255</b>	<b>2 532</b>	<b>2 568</b>	<b>5 114</b>	<b>2 041</b>
nově hlášení	2 268	479	456	948	385
uchazeči s ukončenou evidencí a uchazeči vyřazení z evidence	1 836	398	379	760	299
v tom:					
umístění celkem	1 160	246	248	479	187
z toho úřadem práce	357	87	107	145	18
vyřazení <sup>1)</sup>	260	77	48	98	37
ostatní	416	75	83	183	75
<b>stav ke konci sledovaného měsíce</b>	<b>12 687</b>	<b>2 613</b>	<b>2 645</b>	<b>5 302</b>	<b>2 127</b>
z toho:					
dosažitelní ve věku 15–64 let	11 323	2 346	2 375	4 606	1 996
ženy	6 920	1 463	1 517	2 886	1 054
z toho dosažitelné ve věku 15–64 let	6 172	1 327	1 353	2 500	992
osoby se zdravotním postižením	1 689	411	349	609	320
absolventi a mladiství	578	141	136	202	99
<b>Pracovní místa v evidenci úřadu práce</b>					
<b>stav ke konci minulého měsíce</b>	<b>7 833</b>	<b>937</b>	<b>1 014</b>	<b>4 385</b>	<b>1 497</b>
nově hlášená místa	1 620	522	76	804	218
obsazená místa	219	44	10	51	114
zrušená místa	1 367	239	108	964	56
uvolněná místa	49	2	8	6	33
<b>stav ke konci sledovaného měsíce</b>	<b>7 916</b>	<b>1 178</b>	<b>980</b>	<b>4 180</b>	<b>1 578</b>
z toho pro:					
osoby se zdravotním postižením	452	73	96	204	79
absolventy a mladistvé	1 697	351	285	623	438
<b>Uchazeči o zaměstnání v evidenci úřadu práce s podporou v nezaměstnanosti</b>	<b>4 415</b>	<b>1 049</b>	<b>827</b>	<b>1 678</b>	<b>861</b>
z toho:					
dosažitelní ve věku 15–64 let	4 221	1 000	794	1 588	839
ženy	2 253	581	446	845	381
osoby se zdravotním postižením	536	166	109	162	99
absolventi a mladiství	33	12	6	6	9

<sup>1)</sup> podle § 30 odst. 2 Zákona o zaměstnanosti č. 435/2004 Sb.

## KOMENTÁŘ

### Podíl nezaměstnaných na obyvatelstvu podle okresů České republiky k 31. 1. 2023

Pramen: Ministerstvo práce a sociálních věcí ČR

	Podíl nezaměstnaných na obyvatelstvu <sup>1)</sup> (%)	Pořadí		Podíl nezaměstnaných na obyvatelstvu <sup>1)</sup> (%)	Pořadí
<b>Česká republika</b>	<b>3,89</b>	<b>x</b>			
v tom okres:					
Praha-východ	1,57	1.	Svitavy	3,58	40.
Praha-západ	1,74	2.	<b>Česká Lípa</b>	<b>3,60</b>	<b>41.</b>
Pelhřimov	1,99	3.	Tachov	3,62	42.
Rychnov nad Kněžnou	2,06	4.	Trutnov	3,66	43.
Benešov	2,13	5.	Vsetín	3,72	44.
Plzeň-jih	2,18	6.	Beroun	3,72	45.
Zlín	2,31	7.	Rokycany	3,73	46.
Jičín	2,43	8.	Kutná Hora	3,79	47.
Mladá Boleslav	2,57	9.	Třebíč	4,00	48.
Ústí nad Orlicí	2,59	10.	Břeclav	4,08	49.
České Budějovice	2,64	11.	Litoměřice	4,11	50.
Prostějov	2,72	12.	Šumperk	4,14	51.
Vyškov	2,76	13.	<b>Liberec</b>	<b>4,19</b>	<b>52.</b>
Plzeň-město	2,94	14.	<b>Jablonec nad Nisou</b>	<b>4,26</b>	<b>53.</b>
Pardubice	2,96	15.	Kolín	4,37	54.
Havlíčkův Brod	3,07	16.	Nymburk	4,38	55.
Domažlice	3,08	17.	<b>Semily</b>	<b>4,53</b>	<b>56.</b>
Písek	3,08	18.	Náchod	4,55	57.
Brno-venkov	3,09	19.	Přerov	4,57	58.
území hl. m. Prahy	3,09	20.	Kladno	4,63	59.
Rakovník	3,17	21.	Příbram	4,73	60.
Hradec Králové	3,18	22.	Karlovy Vary	4,80	61.
Nový Jičín	3,21	23.	Mělník	4,84	62.
Uherské Hradiště	3,23	24.	Teplice	4,91	63.
Jindřichův Hradec	3,25	25.	Český Krumlov	4,98	64.
Kroměříž	3,29	26.	Sokolov	5,11	65.
Plzeň-sever	3,30	27.	Brno-město	5,16	66.
Strakonice	3,30	28.	Ostrava-město	5,32	67.
Opava	3,32	29.	Děčín	5,89	68.
Prachatice	3,37	30.	Hodonín	5,89	69.
Jihlava	3,38	31.	Ústí nad Labem	6,00	70.
Tábor	3,44	32.	Louny	6,13	71.
Olomouc	3,45	33.	Jeseník	6,21	72.
Cheb	3,46	34.	Chomutov	6,53	73.
Žďár nad Sázavou	3,47	35.	Znojmo	6,67	74.
Klatovy	3,48	36.	Most	6,95	75.
Chrudim	3,48	37.	Bruntál	7,25	76.
Blansko	3,56	38.	Karviná	8,45	77.
Frydek-Místek	3,57	39.			

<sup>1)</sup> podíl nezaměstnaných na obyvatelstvu = počet dosažitelných uchazečů o zaměstnání ve věku 15–64 let / počet obyvatel ve věku 15–64 let v %



## KOMENTÁŘ

### Meziměsíční změna počtu nezaměstnaných podle okresů České republiky (leden 2023/prosinec 2022)

Pramen: Ministerstvo práce a sociálních věcí ČR

	Meziměsíční přírůstek/úbytek počtu nezaměstnaných (%)	Pořadí		Meziměsíční přírůstek/úbytek počtu nezaměstnaných (%)	Pořadí
<b>Česká republika</b>	<b>4,1</b>	<b>x</b>			
v tom okres:					
Praha-východ	0,9	1.	Vyškov	4,9	40.
Karviná	1,2	2.	Bruntál	4,9	41.
Ostrava-město	1,3	3.	Beroun	5,0	42.
území hl. m. Prahy	1,6	4.	Břeclav	5,1	43.
Mělník	1,6	5.	Vsetín	5,2	44.
Brno-město	1,7	6.	Jeseník	5,3	45.
Kladno	1,8	7.	Tachov	5,3	46.
Kolín	2,0	8.	Olomouc	5,3	47.
Praha-západ	2,3	9.	Třebíč	5,3	48.
Nový Jičín	2,4	10.	Strakonice	5,4	49.
Chomutov	2,5	11.	Žďár nad Sázavou	5,5	50.
Ústí nad Labem	2,6	12.	Kutná Hora	5,7	51.
Most	2,7	13.	Ústí nad Orlicí	5,8	52.
Přerov	2,7	14.	Benešov	6,2	53.
Sokolov	2,7	15.	České Budějovice	6,2	54.
Jičín	2,8	16.	Domažlice	6,3	55.
Brno-venkov	2,8	17.	Příbram	6,4	56.
Blansko	2,8	18.	Plzeň-jih	6,4	57.
Mladá Boleslav	2,9	19.	Hodonín	6,5	58.
<b>Jablonec nad Nisou</b>	<b>3,0</b>	<b>20.</b>	Kroměříž	6,6	59.
Rokycany	3,0	21.	Náchod	6,7	60.
<b>Česká Lípa</b>	<b>3,2</b>	<b>22.</b>	Zlín	6,9	61.
Litoměřice	3,5	23.	Tábor	6,9	62.
Frydek-Místek	3,5	24.	Děčín	7,3	63.
Plzeň-sever	3,6	25.	Pelhřimov	7,3	64.
<b>Liberec</b>	<b>3,7</b>	<b>26.</b>	Šumperk	7,8	65.
Opava	3,7	27.	Prostějov	7,8	66.
Nymburk	3,7	28.	Svitavy	8,3	67.
Karlovy Vary	3,8	29.	Jihlava	8,8	68.
Louny	3,9	30.	Prachatice	9,0	69.
Hradec Králové	4,1	31.	Rakovník	9,1	70.
Havlíčkův Brod	4,1	32.	Klatovy	9,4	71.
Teplice	4,2	33.	Cheb	10,0	72.
Uherské Hradiště	4,2	34.	Písek	11,0	73.
<b>Semily</b>	<b>4,2</b>	<b>35.</b>	Český Krumlov	11,2	74.
Plzeň-město	4,5	36.	Znojmo	11,4	75.
Trutnov	4,6	37.	Chrudim	13,0	76.
Rychnov nad Kněžnou	4,6	38.	Jindřichův Hradec	18,3	77.
Pardubice	4,8	39.			



**KOMENTÁŘ**
**Počet uchazečů na 1 volné pracovní místo v evidenci úřadů práce podle okresů České republiky k 31. 1. 2023**

Pramen: Ministerstvo práce a sociálních věcí ČR

	Počet uchazečů na 1 volné pracovní místo v evidenci úřadů práce	Pořadí		Počet uchazečů na 1 volné pracovní místo v evidenci úřadů práce	Pořadí
<b>Česká republika</b>	<b>1,01</b>	<b>x</b>			
v tom okres:					
Praha-východ	0,19	1.	<b>Semily</b>	<b>1,35</b>	<b>40.</b>
Mladá Boleslav	0,25	2.	Vsetín	1,44	41.
Praha-západ	0,30	3.	Příbram	1,45	42.
území hl. m. Prahy	0,38	4.	Kladno	1,48	43.
Pelhřimov	0,41	5.	Prostějov	1,58	44.
Tachov	0,42	6.	Chomutov	1,59	45.
Plzeň-jih	0,48	7.	Nový Jičín	1,62	46.
Český Krumlov	0,50	8.	Olomouc	1,64	47.
Beroun	0,50	9.	Uherské Hradiště	1,68	48.
Pardubice	0,52	10.	Náchod	1,72	49.
Benešov	0,53	11.	Trutnov	1,78	50.
Rychnov nad Kněžnou	0,55	12.	Jindřichův Hradec	1,86	51.
Plzeň-město	0,56	13.	Teplice	1,92	52.
Domažlice	0,58	14.	Karlovy Vary	1,96	53.
Mělník	0,62	15.	Břeclav	2,03	54.
Ústí nad Orlicí	0,63	16.	Kroměříž	2,18	55.
Cheb	0,66	17.	<b>Česká Lípa</b>	<b>2,22</b>	<b>56.</b>
Prachatice	0,71	18.	Třebíč	2,26	57.
Zlín	0,71	19.	Šumperk	2,27	58.
Hradec Králové	0,76	20.	Frýdek-Místek	2,35	59.
Kolín	0,76	21.	Blansko	2,47	60.
České Budějovice	0,84	22.	Litoměřice	2,48	61.
Tábor	0,86	23.	Strakonice	2,56	62.
Klatovy	0,86	24.	Ostrava-město	2,61	63.
Brno-venkov	0,86	25.	<b>Jablonec nad Nisou</b>	<b>2,70</b>	<b>64.</b>
Jihlava	0,88	26.	Louny	2,83	65.
Jičín	0,89	27.	Přerov	2,90	66.
Plzeň-sever	0,96	28.	Sokolov	3,06	67.
Kutná Hora	0,97	29.	Znojmo	3,07	68.
Chrudim	1,00	30.	Hodonín	3,30	69.
Nymburk	1,02	31.	Žďár nad Sázavou	3,33	70.
Svitavy	1,02	32.	Opava	3,81	71.
Písek	1,03	33.	Děčín	4,10	72.
Rokycany	1,09	34.	Ústí nad Labem	4,24	73.
Vyškov	1,11	35.	Jeseník	4,48	74.
Rakovník	1,14	36.	Most	4,55	75.
<b>Liberec</b>	<b>1,27</b>	<b>37.</b>	Bruntál	6,02	76.
Brno-město	1,31	38.	Karviná	11,83	77.
Havlíčkův Brod	1,33	39.			