

## KOMENTÁŘ

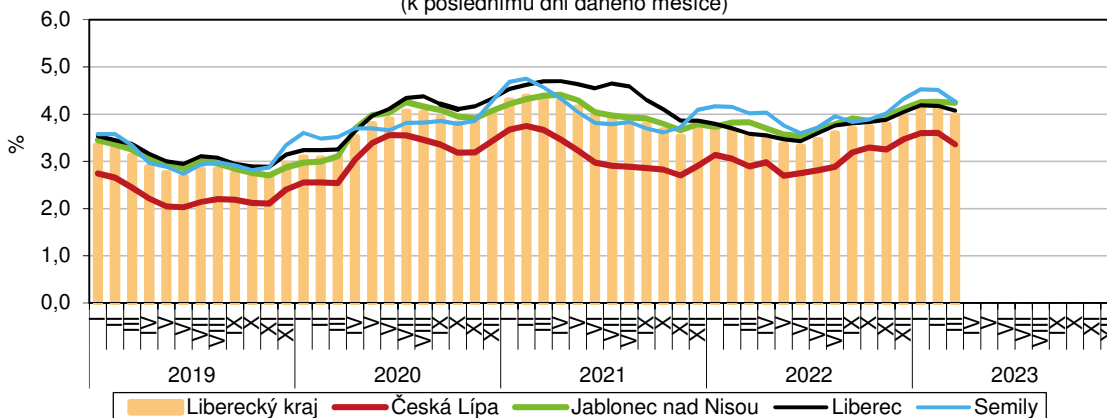
12. 4. 2023

### Nezaměstnanost v březnu meziměsíčně poklesla

**Nezaměstnanost se v Libereckém kraji v březnu 2023 oproti únoru snížila na 3,97 %. Počet uchazečů poklesl o 2,9 %, nabídka volných míst se zúžila o 4,0 %.**

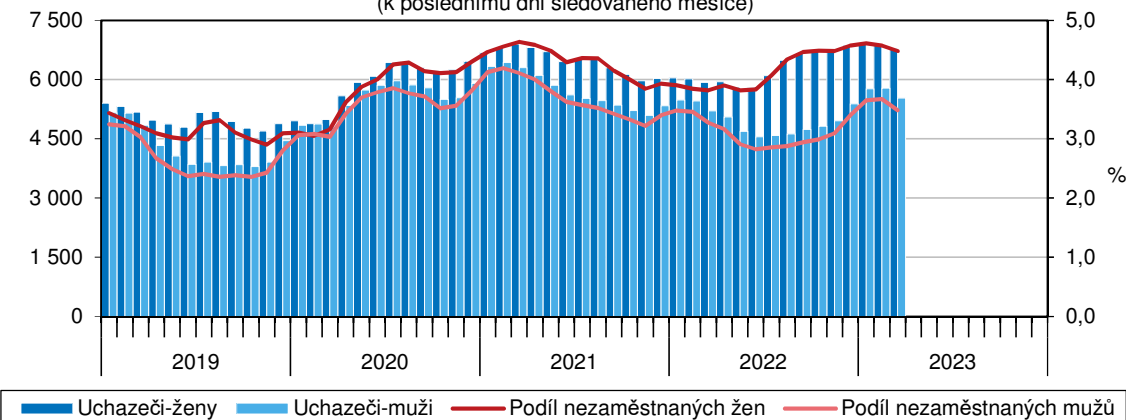
K 31. březnu 2023 poklesl podíl nezaměstnaných osob v Libereckém kraji na 3,97 %. Meziměsíčně se nezaměstnanost snížila o 0,14 procentních bodů (p. b.), meziročně pak byla vyšší o 0,43 p. b. Nezaměstnanost žen ve srovnání s koncem února 2023 zaznamenala snížení o 0,09 p. b. na 4,48 %, nezaměstnanost mužů klesla o 0,19 p. b. na 3,48 %.

**Podíl nezaměstnaných na obyvatelstvu v Libereckém kraji a jeho okresech**  
(k poslednímu dni daného měsíce)



Pozn.: Podíl nezaměstnaných na obyvatelstvu = podíl dosažitelných uchazečů o zaměstnání ve věku 15–64 let k obyvatelstvu ve stejném věku (v %)  
Pramen: Ministerstvo práce a sociálních věcí

**Nezaměstnanost podle pohlaví v Libereckém kraji v jednotlivých měsících**  
(k poslednímu dni sledovaného měsíce)



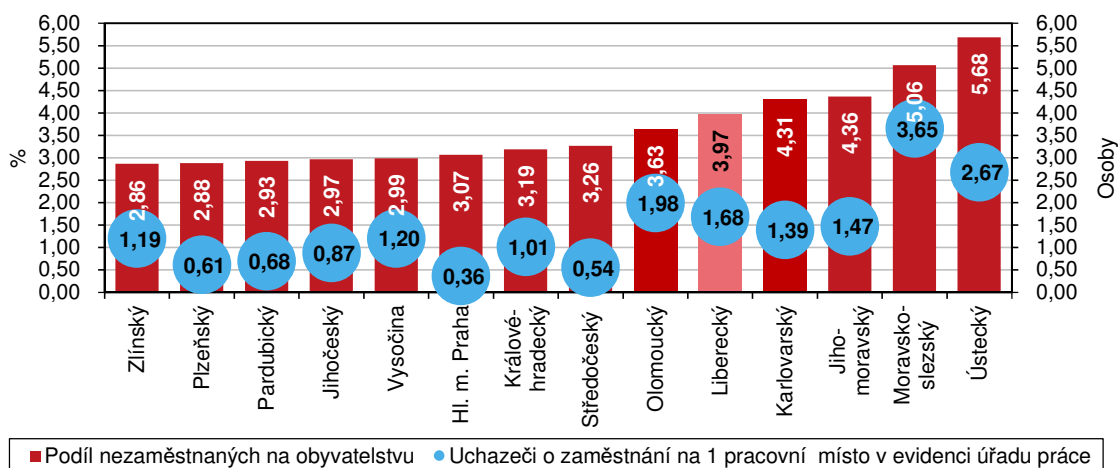
Pramen: Ministerstvo práce a sociálních věcí

Meziměsíčně nižší podíl nezaměstnaných vykázaly také všechny okresy Libereckého kraje – v okrese Česká Lípa a Semily byl zaznamenán pokles o shodných 0,24 p. b., v okrese Liberec o 0,10 p. b. Nejméně se nezaměstnanost snížila v okrese Jablonec nad Nisou, a to o 0,02 p. b.

## KOMENTÁŘ

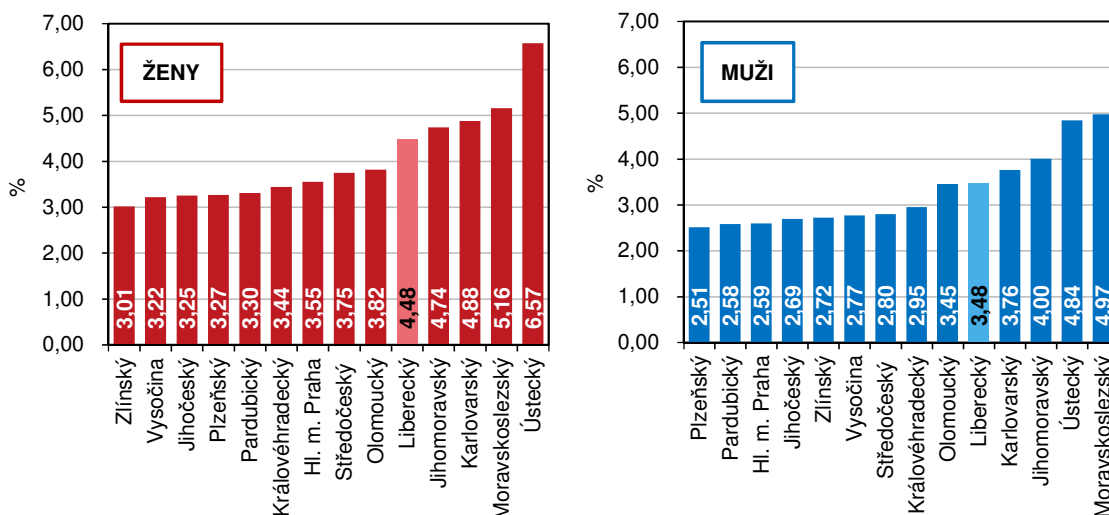
Podíl nezaměstnaných se pak v rámci okresů našeho kraje pohyboval v rozmezí od 3,36 % v okrese Česká Lípa do 4,27 % v okrese Semily. V žebříčku 77 okresů České republiky se nejlépe umístil okres Česká Lípa (40. místo), následoval okres Liberec (52. místo), okres Jablonec nad Nisou (54. místo) a okresu Semily v tomto srovnání náležela až 55. pozice. Nejnižší podíl nezaměstnaných pak napříč Českou republikou zaznamenal okres Praha-východ (1,56 %), nejvyšší okres Karviná (8,34 %).

**Nezaměstnanost podle krajů k 31. 3. 2023**



Pramen: Ministerstvo práce a sociálních věcí

**Podíl nezaměstnaných podle pohlaví a krajů k 31. 3. 2023**

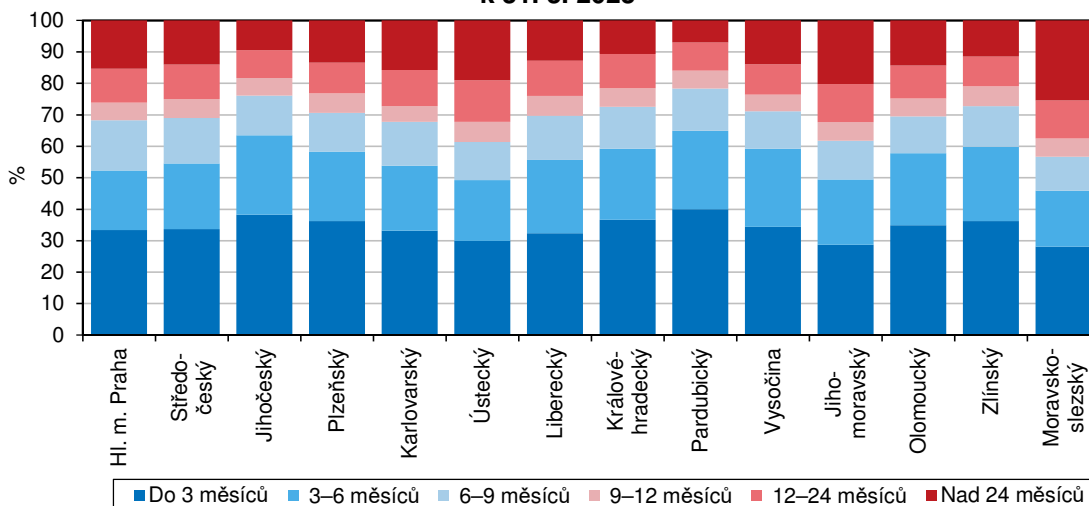


Pramen: Ministerstvo práce a sociálních věcí

Podíl nezaměstnaných se ve srovnání s koncem února 2023 snížil v celé České republice (-0,14 p. b. na 3,73 %) a také ve všech krajích. Nejvýraznější snížení bylo vykázáno v případě Jihočeského kraje (-0,26 p. b.), následoval Kraj Vysočina (-0,22 p. b.). Nejmenší snížení vykázalo hl. m. Praha (-0,05 p. b.). V rámci České republiky se nezaměstnanost pohybovala od 2,86 % ve Zlínském kraji do 5,68 % v Ústeckém kraji. Podíl zjištěný v Libereckém kraji byl 5. nejvyšší.

## KOMENTÁŘ

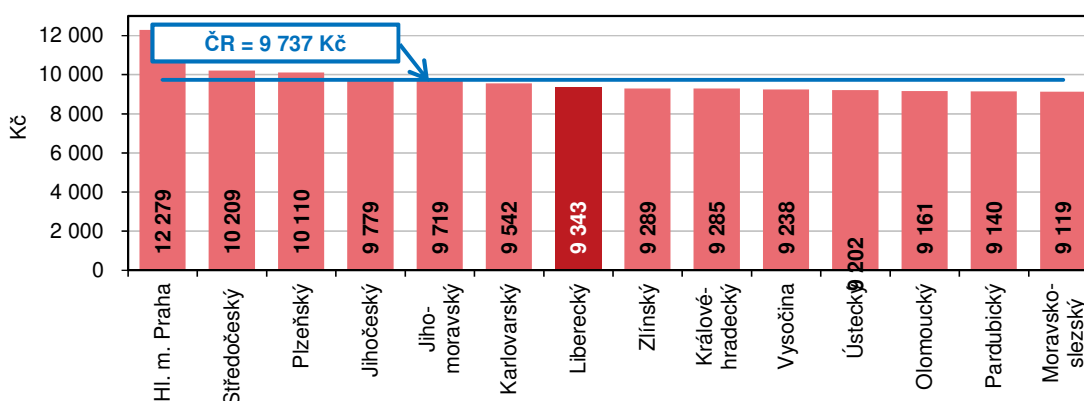
### Struktura uchazečů o zaměstnání podle délky nezaměstnanosti a podle kraje k 31. 3. 2023



Pramen: Ministerstvo práce a sociálních věcí

K poslednímu březnovému dni roku 2023 úřady práce v Libereckém kraji evidovaly 12 313 neumístěných uchazečů o zaměstnání, tj. o 364 osob (2,9 %) méně než na konci předchozího měsíce. Počet žen bez zaměstnání se snížil o 109 osob (-1,6 %) na 6 781 osob (tj. 55,1 % z celkového počtu uchazečů). Počet nezaměstnaných mužů byl nižší o 255 osob (-4,4 %) a činil 5 532 osob. Osoby se zdravotním postižením tvořily 13,7 % uchazečů, absolventi a mladiství představovali 4,7 % nezaměstnaných. Do skupiny dosažitelných ve věku 15–64 let patřilo 10 919 uchazečů, tj. 88,7 % z celkového počtu nezaměstnaných. Podporu v nezaměstnanosti pobíralo 3 936 uchazečů (32,0 % z celkového počtu uchazečů), její průměrná výše dosáhla částky 9 343 Kč (tj. o 394 Kč pod republikovým průměrem). Průměrný věk uchazečů o zaměstnání v Libereckém kraji dosáhl 43,0 let, podíl dlouhodobě nezaměstnaných dosáhl 24,0 %.

### Průměrná výše měsíční podpory v nezaměstnanosti podle krajů k 31. 3. 2023

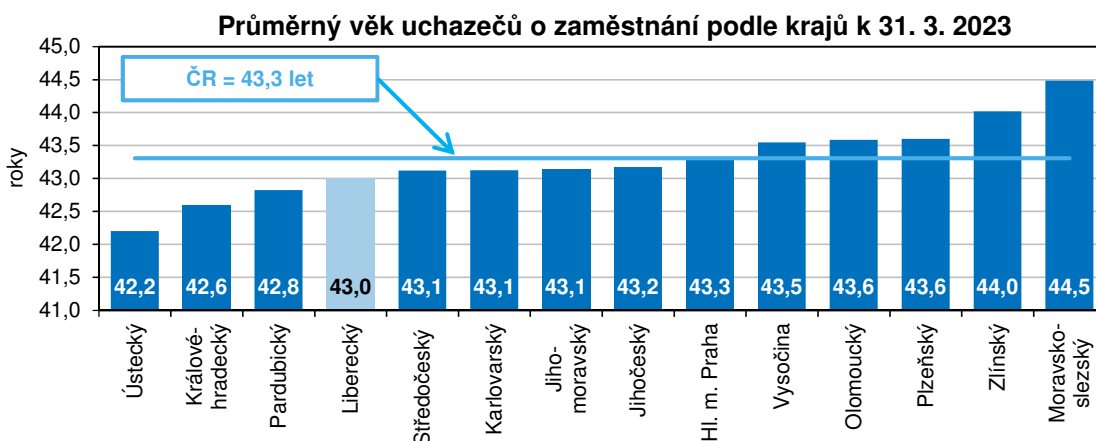


Pramen: Ministerstvo práce a sociálních věcí

Na konci března 2023 bylo v Libereckém kraji k dispozici 7 334 volných pracovních míst, tj. meziměsíčně o 307 pozic méně. V průběhu sledovaného měsíce bylo nově nahlášeno 920 míst,

## KOMENTÁŘ

244 míst bylo obsazeno, 1 020 míst zrušeno a 37 pozic uvolněno. Osobám se zdravotním postižením vyhovovalo 472 míst (6,4 % z celkového počtu), pro absolventy a mladistvé bylo určeno 1 460 míst (19,9 %).



Pramen: Ministerstvo práce a sociálních věcí

V přepočtu na jedno volné pracovní místo v Libereckém kraji připadlo 1,68 uchazečů o zaměstnání (tj. o 0,72 uchazečů více než v rámci celé České republiky). Mezi kraji se hodnota ukazatele pohybovala od 0,36 uchazečů v hlavním městě Praze do 3,65 uchazečů v Moravskoslezském kraji. Hodnota vykázaná za Liberecký kraj byla 4. nejvyšší. V rámci okresů Libereckého kraje nejméně uchazečů na jedno volné místo připadlo v okrese Liberec (1,36 uchazečů), nejvíce v okrese Jablonec nad Nisou (2,89 uchazečů).

### Kontakt:

Ondřej Beneš

### Krajská správa ČSÚ v Liberci

Oddělení informačních služeb

Tel.: 485 238 811

E-mail: [infoservislbc@czso.cz](mailto:infoservislbc@czso.cz)

**KOMENTÁŘ**

Přílohy:

**Nezaměstnanost v České republice podle krajů a v okresech Libereckého kraje k 31. 3. 2023**

Pramen: Ministerstvo práce a sociálních věcí ČR

|                        | Uchazeči o zaměstnání v evidenci úřadů práce |                   | z toho                        |                |                              | Podíl nezaměstnaných na obyvatelstvu (%) <sup>1)</sup> |             |             | Pracovní místa v evidenci úřadů práce |                   | Uchazeči o zaměstnání na 1 pracovní místo v evidenci úřadů práce |
|------------------------|--|-------------------|-------------------------------|----------------|------------------------------|--|-------------|-------------|---------------------------------------|-------------------|--|
|                        | celkem                                       | meziměstční index | dosažitelní ve věku 15–64 let | ženy           | s podporou v nezaměstnanosti | celkem   | ženy        | muži        | celkem                                | meziměstční index |  |
| <b>Česká republika</b> | <b>273 478</b>                               | <b>96,8</b>       | <b>248 559</b>                | <b>146 635</b> | <b>83 876</b>                | <b>3,73</b>  | <b>4,11</b> | <b>3,37</b> | <b>284 525</b>                        | <b>100,5</b>      | <b>0,96</b>  |
| v tom kraje:           |  |                   |                               |                |                              |  |             |             |                                       |                   |  |
| Hl. m. Praha           | 28 041                                       | 98,7              | 25 389                        | 15 908         | 6 995                        | 3,07   | 3,55        | 2,59        | 78 112                                | 101,8             | 0,36   |
| Středočeský            | 31 519                                       | 97,3              | 28 675                        | 17 618         | 10 184                       | 3,26   | 3,75        | 2,80        | 58 300                                | 102,3             | 0,54   |
| Jihočeský              | 13 155                                       | 92,5              | 11 836                        | 7 049          | 5 101                        | 2,97   | 3,25        | 2,69        | 15 044                                | 95,7              | 0,87   |
| Plzeňský               | 11 729                                       | 94,9              | 10 561                        | 6 442          | 4 070                        | 2,88   | 3,27        | 2,51        | 19 264                                | 98,3              | 0,61   |
| Karlovarský            | 8 550  | 98,1              | 7 759                         | 4 696          | 1 964                        | 4,31   | 4,88        | 3,76        | 6 154                                 | 102,4             | 1,39   |
| Ústecký                | 31 556                                       | 98,5              | 28 877                        | 17 746         | 7 723                        | 5,68   | 6,57        | 4,84        | 11 798                                | 99,8              | 2,67   |
| <b>Liberecký</b>       | <b>12 313</b>                                | <b>97,1</b>       | <b>10 919</b>                 | <b>6 781</b>   | <b>3 936</b>                 | <b>3,97</b>  | <b>4,48</b> | <b>3,48</b> | <b>7 334</b>                          | <b>96,0</b>       | <b>1,68</b>  |
| v tom okresy:          |  |                   |                               |                |                              |  |             |             |                                       |                   |  |
| Česká Lípa             | 2 469  | 94,7              | 2 190                         | 1 418          | 884                          | 3,36   | 4,00        | 2,75        | 1 125                                 | 95,9              | 2,19   |
| Jablonec n. N.         | 2 624  | 99,3              | 2 366                         | 1 511          | 768                          | 4,24   | 4,93        | 3,57        | 908                                   | 98,4              | 2,89   |
| Liberec                | 5 204  | 97,9              | 4 481                         | 2 833          | 1 531                        | 4,07   | 4,52        | 3,64        | 3 829                                 | 95,7              | 1,36   |
| Semily                 | 2 016  | 95,3              | 1 882                         | 1 019          | 753                          | 4,27   | 4,52        | 4,04        | 1 472                                 | 95,3              | 1,37   |
| Královéhradecký        | 11 880                                       | 97,0              | 10 695                        | 6 244          | 4 298                        | 3,19   | 3,44        | 2,95        | 11 805                                | 99,9              | 1,01   |
| Pardubický             | 10 330                                       | 95,9              | 9 478                         | 5 612          | 4 296                        | 2,93   | 3,30        | 2,58        | 15 101                                | 99,1              | 0,68   |
| Vysočina               | 10 458                                       | 93,5              | 9 460                         | 5 411          | 4 347                        | 2,99   | 3,22        | 2,77        | 8 737                                 | 98,3              | 1,20   |
| Jihomoravský           | 35 531                                       | 96,6              | 32 554                        | 18 730         | 10 970                       | 4,36   | 4,74        | 4,00        | 24 197                                | 101,9             | 1,47   |
| Olomoucký              | 15 321                                       | 95,1              | 14 140                        | 7 887          | 5 137                        | 3,63   | 3,82        | 3,45        | 7 722                                 | 101,4             | 1,98   |
| Zlínský                | 11 366                                       | 95,0              | 10 287                        | 5 741          | 4 390                        | 2,86   | 3,01        | 2,72        | 9 513                                 | 99,3              | 1,19   |
| Moravskoslezský        | 41 729                                       | 97,8              | 37 929                        | 20 770         | 10 465                       | 5,06   | 5,16        | 4,97        | 11 444                                | 97,7              | 3,65   |

<sup>1)</sup> podíl nezaměstnaných na obyvatelstvu = počet dosažitelných uchazečů o zaměstnání ve věku 15–64 let / počet obyvatel ve věku 15–64 let v %

**KOMENTÁŘ**
**Uchazeči o zaměstnání a pracovní místa v evidenci úřadů práce v Libereckém kraji a jeho okresech k 31. 3. 2023**

Pramen: Ministerstvo práce a sociálních věcí ČR

|  | Liberecký kraj | v tom okresy |                    |              |              |
|--|----------------|--------------|--------------------|--------------|--------------|
|  |                | Česká Lípa   | Jablonec nad Nisou | Liberec      | Semily       |
| <b>Uchazeči o zaměstnání v evidenci úřadu práce</b>                              |                |              |                    |              |              |
| <b>stav ke konci minulého měsíce</b>   | <b>12 677</b>  | <b>2 606</b> | <b>2 643</b>       | <b>5 313</b> | <b>2 115</b> |
| nově hlášení   | 1 516          | 339          | 320                | 633          | 224          |
| uchazeči s ukončenou evidencí a uchazeči vyřazení z evidence                     | 1 880          | 476          | 339                | 742          | 323          |
| v tom:   |                |              |                    |              |              |
| umístění celkem  | 1 249          | 340          | 218                | 471          | 220          |
| z toho úřadem práce  | 348            | 139          | 90                 | 96           | 23           |
| vyřazení <sup>1)</sup>   | 266            | 71           | 50                 | 106          | 39           |
| ostatní  | 365            | 65           | 71                 | 165          | 64           |
| <b>stav ke konci sledovaného měsíce</b>  | <b>12 313</b>  | <b>2 469</b> | <b>2 624</b>       | <b>5 204</b> | <b>2 016</b> |
| z toho:  |                |              |                    |              |              |
| dosažitelní ve věku 15–64 let  | 10 919         | 2 190        | 2 366              | 4 481        | 1 882        |
| ženy   | 6 781          | 1 418        | 1 511              | 2 833        | 1 019        |
| z toho dosažitelné ve věku 15–64 let   | 6 002          | 1 267        | 1 351              | 2 427        | 957          |
| osoby se zdravotním postižením   | 1 691          | 405          | 343                | 620          | 323          |
| absolventi a mladiství   | 578            | 131          | 144                | 206          | 97           |
| <b>Pracovní místa v evidenci úřadu práce</b>                                     |                |              |                    |              |              |
| <b>stav ke konci minulého měsíce</b>   | <b>7 641</b>   | <b>1 173</b> | <b>923</b>         | <b>4 001</b> | <b>1 544</b> |
| nově hlášená místa   | 920            | 213          | 107                | 492          | 108          |
| obsazená místa   | 244            | 61           | 11                 | 82           | 90           |
| zrušená místa  | 1 020          | 206          | 116                | 594          | 104          |
| uvolněná místa   | 37             | 6            | 5                  | 12           | 14           |
| <b>stav ke konci sledovaného měsíce</b>  | <b>7 334</b>   | <b>1 125</b> | <b>908</b>         | <b>3 829</b> | <b>1 472</b> |
| z toho pro:  |                |              |                    |              |              |
| osoby se zdravotním postižením   | 472            | 87           | 89                 | 207          | 89           |
| absolventy a mladistvé   | 1 460          | 290          | 252                | 536          | 382          |
| <b>Uchazeči o zaměstnání v evidenci úřadu práce s podporou v nezaměstnanosti</b> | <b>3 936</b>   | <b>884</b>   | <b>768</b>         | <b>1 531</b> | <b>753</b>   |
| z toho:  |                |              |                    |              |              |
| dosažitelní ve věku 15–64 let  | 3 751          | 839          | 736                | 1 450        | 726          |
| ženy   | 2 048          | 518          | 409                | 788          | 333          |
| osoby se zdravotním postižením   | 511            | 147          | 104                | 165          | 95           |
| absolventi a mladiství   | 32             | 10           | 4                  | 11           | 7            |

<sup>1)</sup> podle § 30 odst. 2 Zákona o zaměstnanosti č. 435/2004 Sb.

## KOMENTÁŘ

### Podíl nezaměstnaných na obyvatelstvu podle okresů České republiky k 31. 3. 2023

Pramen: Ministerstvo práce a sociálních věcí ČR

|                        | Podíl<br>nezaměstnaných<br>na obyvatelstvu <sup>1)</sup><br>(%) | Pořadí   |                           | Podíl<br>nezaměstnaných<br>na obyvatelstvu <sup>1)</sup><br>(%) | Pořadí     |
|------------------------|---|----------|---------------------------|---|------------|
| <b>Česká republika</b> | <b>3,73</b>   | <b>x</b> |                           |   |            |
| v tom okres:           |   |          |                           |   |            |
| Praha-východ           | 1,56  | 1.       | <b>Česká Lípa</b>         | <b>3,36</b>   | <b>40.</b> |
| Praha-západ            | 1,68  | 2.       | Frýdek-Místek             | 3,37  | 41.        |
| Pelhřimov              | 1,81  | 3.       | Blansko                   | 3,38  | 42.        |
| Plzeň-jih              | 1,97  | 4.       | Kutná Hora                | 3,53  | 43.        |
| Rychnov nad Kněžnou    | 2,02  | 5.       | Vsetín                    | 3,56  | 44.        |
| Benešov                | 2,04  | 6.       | Třebíč                    | 3,62  | 45.        |
| Zlín                   | 2,12  | 7.       | Rokycany                  | 3,62  | 46.        |
| Jičín                  | 2,17  | 8.       | Břeclav                   | 3,63  | 47.        |
| Ústí nad Orlicí        | 2,46  | 9.       | Beroun                    | 3,64  | 48.        |
| Prostějov              | 2,52  | 10.      | Trutnov                   | 3,73  | 49.        |
| Mladá Boleslav         | 2,53  | 11.      | Šumperk                   | 3,92  | 50.        |
| Vyškov                 | 2,55  | 12.      | Litoměřice                | 3,98  | 51.        |
| České Budějovice       | 2,62  | 13.      | <b>Liberec</b>            | <b>4,07</b>   | <b>52.</b> |
| Jindřichův Hradec      | 2,68  | 14.      | Kolín                     | 4,22  | 53.        |
| Domažlice              | 2,73  | 15.      | <b>Jablonec nad Nisou</b> | <b>4,24</b>   | <b>54.</b> |
| Písek                  | 2,76  | 16.      | <b>Semily</b>             | <b>4,27</b>   | <b>55.</b> |
| Havlíčkův Brod         | 2,79  | 17.      | Nymburk                   | 4,32  | 56.        |
| Plzeň-město            | 2,82  | 18.      | Náchod                    | 4,37  | 57.        |
| Brno-venkov            | 2,93  | 19.      | Přerov                    | 4,39  | 58.        |
| Pardubice              | 2,99  | 20.      | Český Krumlov             | 4,41  | 59.        |
| Strakonice             | 2,99  | 21.      | Příbram                   | 4,54  | 60.        |
| Prachatice             | 2,99  | 22.      | Karlovy Vary              | 4,55  | 61.        |
| Kroměříž               | 3,01  | 23.      | Kladno                    | 4,63  | 62.        |
| Klatovy                | 3,01  | 24.      | Mělník                    | 4,64  | 63.        |
| Plzeň-sever            | 3,02  | 25.      | Teplice                   | 4,86  | 64.        |
| Jihlava                | 3,03  | 26.      | Sokolov                   | 4,99  | 65.        |
| Chrudim                | 3,05  | 27.      | Ostrava-město             | 5,19  | 66.        |
| Uherské Hradiště       | 3,05  | 28.      | Brno-město                | 5,21  | 67.        |
| území Hl. m. Prahy     | 3,07  | 29.      | Hodonín                   | 5,50  | 68.        |
| Hradec Králové         | 3,08  | 30.      | Jeseník                   | 5,51  | 69.        |
| Opava                  | 3,09  | 31.      | Děčín                     | 5,60  | 70.        |
| Tábor                  | 3,13  | 32.      | Ústí nad Labem            | 5,93  | 71.        |
| Rakovník               | 3,14  | 33.      | Znojmo                    | 5,96  | 72.        |
| Nový Jičín             | 3,15  | 34.      | Louny                     | 6,10  | 73.        |
| Žďár nad Sázavou       | 3,23  | 35.      | Chomutov                  | 6,45  | 74.        |
| Olomouc                | 3,28  | 36.      | Bruntál                   | 6,82  | 75.        |
| Tachov                 | 3,31  | 37.      | Most                      | 7,07  | 76.        |
| Cheb                   | 3,33  | 38.      | Karviná                   | 8,34  | 77.        |
| Svitavy                | 3,35  | 39.      |                           |   |            |

<sup>1)</sup> podíl nezaměstnaných na obyvatelstvu = počet dosažitelných uchazečů o zaměstnání ve věku 15–64 let / počet obyvatel ve věku 15–64 let v %

## KOMENTÁŘ

### Meziměsíční změna počtu nezaměstnaných podle okresů České republiky březen 2023/únor 2023)

Pramen: Ministerstvo práce a sociálních věcí ČR

|                        | Meziměsíční<br>přírůstek/úbytek<br>počtu<br>nezaměstnaných<br>(%) | Pořadí     |                           | Meziměsíční<br>přírůstek/úbytek<br>počtu<br>nezaměstnaných<br>(%) | Pořadí     |
|------------------------|---|------------|---------------------------|---|------------|
| <b>Česká republika</b> | <b>-3,2</b>   | <b>x</b>   |                           |   |            |
| v tom okres:           |   |            |                           |   |            |
| Jindřichův Hradec      | -15,0   | 1.         | Vsetín                    | -3,5  | 40.        |
| Klatovy                | -10,0   | 2.         | Hradec Králové            | -3,5  | 41.        |
| Chrudim                | -9,9  | 3.         | Rakovník                  | -3,4  | 42.        |
| Prachatice             | -9,8  | 4.         | Benešov                   | -3,4  | 43.        |
| Český Krumlov          | -9,6  | 5.         | České Budějovice          | -3,3  | 44.        |
| Znojmo                 | -8,9  | 6.         | Frýdek-Místek             | -3,0  | 45.        |
| Břeclav                | -8,6  | 7.         | Děčín                     | -3,0  | 46.        |
| Jihlava                | -7,6  | 8.         | Brno-venkov               | -2,9  | 47.        |
| Písek                  | -7,5  | 9.         | Kolín                     | -2,9  | 48.        |
| Havlíčkův Brod         | -7,3  | 10.        | Plzeň-město               | -2,8  | 49.        |
| Zlín                   | -6,9  | 11.        | Karlovy Vary              | -2,8  | 50.        |
| Třebíč                 | -6,8  | 12.        | Mladá Boleslav            | -2,4  | 51.        |
| Domažlice              | -6,5  | 13.        | Teplice                   | -2,4  | 52.        |
| Jeseník                | -6,5  | 14.        | Blansko                   | -2,4  | 53.        |
| Tábor                  | -6,5  | 15.        | Praha-západ               | -2,3  | 54.        |
| Tachov                 | -6,3  | 16.        | Litoměřice                | -2,3  | 55.        |
| Jičín                  | -6,2  | 17.        | Ústí nad Orlicí           | -2,3  | 56.        |
| Kutná Hora             | -6,0  | 18.        | Nový Jičín                | -2,2  | 57.        |
| Plzeň-sever            | -5,7  | 19.        | Beroun                    | -2,2  | 58.        |
| Pelhřimov              | -5,7  | 20.        | Ostrava-město             | -2,2  | 59.        |
| Prostějov              | -5,6  | 21.        | Nymburk                   | -2,1  | 60.        |
| Svitavy                | -5,3  | 22.        | <b>Liberec</b>            | <b>-2,1</b>   | <b>61.</b> |
| <b>Česká Lípa</b>      | <b>-5,3</b>   | <b>23.</b> | Chomutov                  | -1,9  | 62.        |
| Opava                  | -5,2  | 24.        | Kladno                    | -1,8  | 63.        |
| Přerov                 | -5,2  | 25.        | Mělník                    | -1,6  | 64.        |
| Hodonín                | -5,0  | 26.        | Cheb                      | -1,4  | 65.        |
| Kroměříž               | -4,9  | 27.        | území Hl. m. Prahy        | -1,3  | 66.        |
| Strakonice             | -4,9  | 28.        | Louny                     | -1,3  | 67.        |
| Žďár nad Sázavou       | -4,8  | 29.        | Rokycany                  | -1,2  | 68.        |
| Uherské Hradiště       | -4,8  | 30.        | Praha-východ              | -1,2  | 69.        |
| Vyškov                 | -4,8  | 31.        | Sokolov                   | -1,1  | 70.        |
| Plzeň-jih              | -4,8  | 32.        | Ústí nad Labem            | -0,9  | 71.        |
| Náchod                 | -4,7  | 33.        | <b>Jablonec nad Nisou</b> | <b>-0,7</b>   | <b>72.</b> |
| <b>Semily</b>          | <b>-4,7</b>   | <b>34.</b> | Pardubice                 | -0,6  | 73.        |
| Příbram                | -4,7  | 35.        | Karviná                   | -0,4  | 74.        |
| Olomouc                | -4,4  | 36.        | Brno-město                | 0,4   | 75.        |
| Šumperk                | -4,0  | 37.        | Most                      | 0,7   | 76.        |
| Bruntál                | -3,9  | 38.        | Trutnov                   | 1,3   | 77.        |
| Rychnov nad Kněžnou    | -3,6  | 39.        |                           |   |            |



## KOMENTÁŘ

### Počet uchazečů na 1 volné pracovní místo v evidenci úřadů práce podle okresů České republiky k 31. 3. 2023

Pramen: Ministerstvo práce a sociálních věcí ČR

|                        | Počet uchazečů na 1 volné pracovní místo v evidenci úřadů práce | Pořadí   |                           | Počet uchazečů na 1 volné pracovní místo v evidenci úřadů práce | Pořadí     |
|------------------------|---|----------|---------------------------|---|------------|
| <b>Česká republika</b> | <b>0,96</b>   | <b>x</b> |                           |   |            |
| v tom okres:           |   |          |                           |   |            |
| Praha-východ           | 0,18  | 1.       | Kladno                    | 1,35  | 40.        |
| Mladá Boleslav         | 0,25  | 2.       | <b>Liberec</b>            | <b>1,36</b>   | <b>41.</b> |
| Praha-západ            | 0,26  | 3.       | <b>Semily</b>             | <b>1,37</b>   | <b>42.</b> |
| území Hl. m. Prahy     | 0,36  | 4.       | Vsetín                    | 1,39  | 43.        |
| Pelhřimov              | 0,39  | 5.       | Prostějov                 | 1,42  | 44.        |
| Tachov                 | 0,43  | 6.       | Chomutov                  | 1,55  | 45.        |
| Beroun                 | 0,48  | 7.       | Uherské Hradiště          | 1,57  | 46.        |
| Benešov                | 0,50  | 8.       | Nový Jičín                | 1,61  | 47.        |
| Plzeň-jih              | 0,51  | 9.       | Jindřichův Hradec         | 1,62  | 48.        |
| Plzeň-město            | 0,53  | 10.      | Olomouc                   | 1,66  | 49.        |
| Pardubice              | 0,53  | 11.      | Trutnov                   | 1,76  | 50.        |
| Domažlice              | 0,53  | 12.      | Náchod                    | 1,78  | 51.        |
| Český Krumlov          | 0,54  | 13.      | Teplice                   | 2,02  | 52.        |
| Rychnov nad Kněžnou    | 0,55  | 14.      | Karlovy Vary              | 2,03  | 53.        |
| Mělník                 | 0,57  | 15.      | Kroměříž                  | 2,05  | 54.        |
| Cheb                   | 0,59  | 16.      | Třebíč                    | 2,07  | 55.        |
| Ústí nad Orlicí        | 0,62  | 17.      | <b>Česká Lípa</b>         | <b>2,19</b>   | <b>56.</b> |
| Prachatice             | 0,65  | 18.      | Šumperk                   | 2,21  | 57.        |
| Zlín                   | 0,68  | 19.      | Blansko                   | 2,22  | 58.        |
| Kolín                  | 0,71  | 20.      | Frýdek-Místek             | 2,27  | 59.        |
| Hradec Králové         | 0,72  | 21.      | Břeclav                   | 2,36  | 60.        |
| Tábor                  | 0,79  | 22.      | Přerov                    | 2,48  | 61.        |
| Jičín                  | 0,80  | 23.      | Litoměřice                | 2,53  | 62.        |
| Klatovy                | 0,80  | 24.      | Strakonice                | 2,61  | 63.        |
| Jihlava                | 0,81  | 25.      | Znojmo                    | 2,75  | 64.        |
| Brno-venkov            | 0,83  | 26.      | Ostrava-město             | 2,82  | 65.        |
| Písek                  | 0,85  | 27.      | <b>Jablonec nad Nisou</b> | <b>2,89</b>   | <b>66.</b> |
| České Budějovice       | 0,87  | 28.      | Hodonín                   | 3,01  | 67.        |
| Plzeň-sever            | 0,91  | 29.      | Louny                     | 3,07  | 68.        |
| Kutná Hora             | 0,92  | 30.      | Žďár nad Sázavou          | 3,13  | 69.        |
| Chrudim                | 0,93  | 31.      | Sokolov                   | 3,20  | 70.        |
| Svitavy                | 0,96  | 32.      | Děčín                     | 3,62  | 71.        |
| Rokycany               | 0,97  | 33.      | Opava                     | 3,66  | 72.        |
| Nymburk                | 0,99  | 34.      | Ústí nad Labem            | 3,73  | 73.        |
| Vyškov                 | 1,01  | 35.      | Jeseník                   | 3,83  | 74.        |
| Rakovník               | 1,11  | 36.      | Most                      | 4,93  | 75.        |
| Brno-město             | 1,23  | 37.      | Bruntál                   | 5,86  | 76.        |
| Havlíčkův Brod         | 1,28  | 38.      | Karviná                   | 10,86   | 77.        |
| Příbram                | 1,32  | 39.      |                           |   |            |