

KOMENTÁŘ

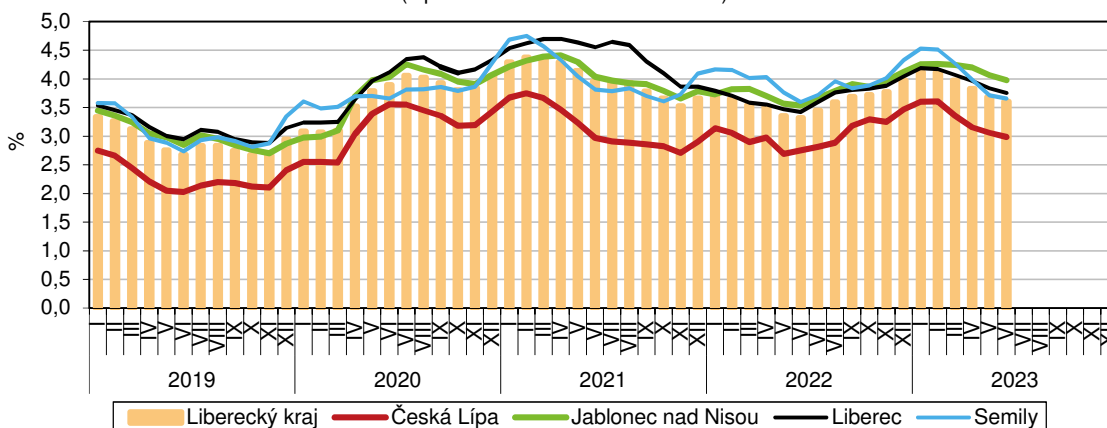
12. 7. 2023

Nezaměstnanost je v červnu opět meziměsíčně nižší

Nezaměstnanost v Libereckém kraji v červnu 2023 dosáhla 3,60 %, úřady práce evidovaly 11 252 uchazečů o zaměstnání a v nabídce pracovních míst bylo 7 079 volných pozic.

Podíl nezaměstnaných k 30. červnu 2023 v Libereckém kraji činil 3,60 %, meziměsíčně se tak snížil o 0,08 procentních bodů (p. b.) a již pátý měsíc v řadě klesá. Intenzita poklesu však oproti minulým měsícům mírně zeslábla. V porovnání s koncem června 2022 však byla letošní nezaměstnanost o 0,29 p. b. vyšší. Meziměsíčně nižší podíl nezaměstnaných zaznamenala také obě pohlaví – podíl žen se v průběhu června snížil o 0,02 p. b. na 4,24 %, podíl mužů pak o 0,13 p. b. na 2,99 %.

Podíl nezaměstnaných na obyvatelstvu v Libereckém kraji a jeho okresech
(k poslednímu dni daného měsíce)



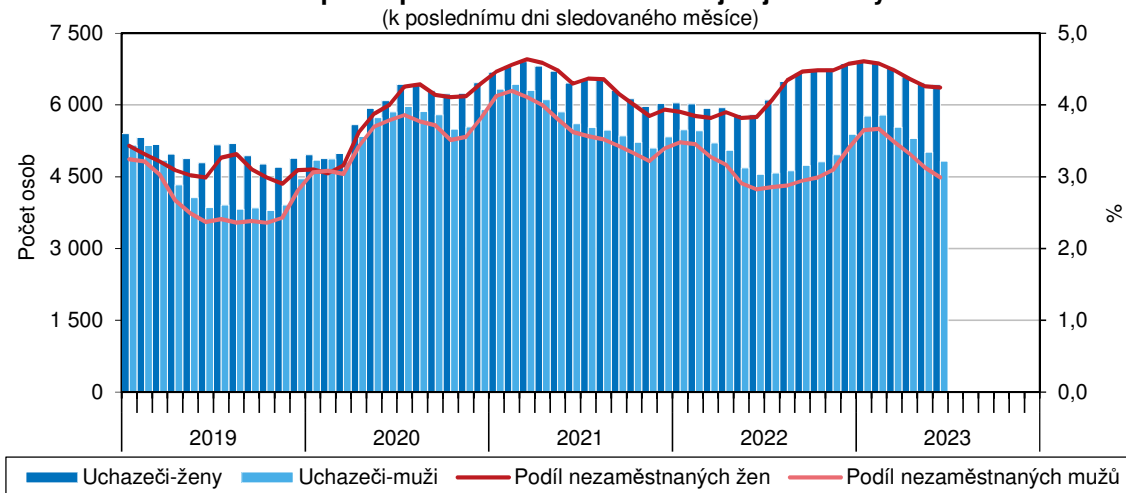
Pozn.: Podíl nezaměstnaných na obyvatelstvu = podíl dosažitelných uchazečů o zaměstnání ve věku 15–64 let k obyvatelstvu ve stejném věku (v %)
Pramen: Ministerstvo práce a sociálních věcí

Meziměsíčně nižší nezaměstnanost vykázaly také všechny okresy Libereckého kraje. Nejvýraznější pokles byl zaznamenán v okrese Jablonec nad Nisou (-0,09 p. b.), následoval okres Liberec (-0,08 p. b.), okres Česká Lípa (-0,07 p. b.) a okres Semily (-0,05 p. b.). Hodnota podílu nezaměstnaných se pak v rámci okresů našeho kraje pohybovala v rozmezí od 2,99 % v okrese Česká Lípa do 3,97 % v okrese Jablonec nad Nisou. V žebříčku 77 okresů České republiky se tak nejlépe umístil okres Česká Lípa (40. místo), následoval okres Semily (53. místo), okres Liberec (55. místo) a okresu Jablonec nad Nisou v tomto srovnání náležela 58. pozice. Nejnižší podíl nezaměstnaných zaznamenal okres Pelhřimov a okres Praha-východ (shodně 1,51 %), nejvyšší okres Karviná (8,06 %).

Podíl nezaměstnaných se ve srovnání s koncem května 2023 snížil v celé České republice (- 0,05 p. b. na 3,40 %) a také ve všech zbývajících krajích. Nejvýraznější pokles zaznamenal Karlovarský kraj (-0,12 p. b.), naopak nejmenší změnu vykázal Kraj Vysočina (-0,02 p. b.). Napříč 14 regiony České republiky se pak nezaměstnanost pohybovala mezi 2,43 % v Jihočeském a 5,29 % v Ústeckém kraji. Podíl vykázaný v Libereckém kraji byl 5. nejvyšší.

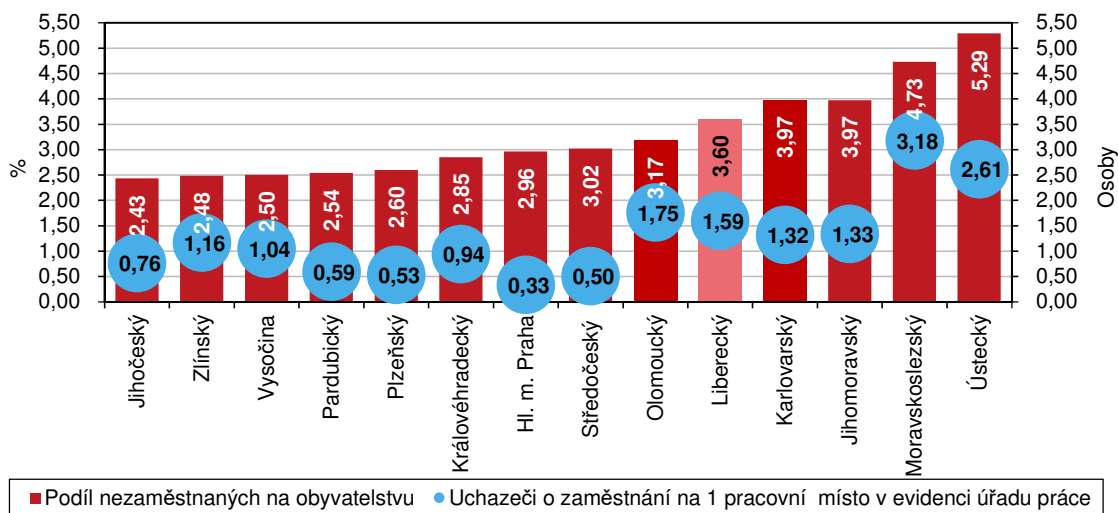
KOMENTÁŘ

Nezaměstnanost podle pohlaví v Libereckém kraji v jednotlivých měsících



Pramen: Ministerstvo práce a sociálních věcí

Nezaměstnanost podle krajů k 30. 6. 2023



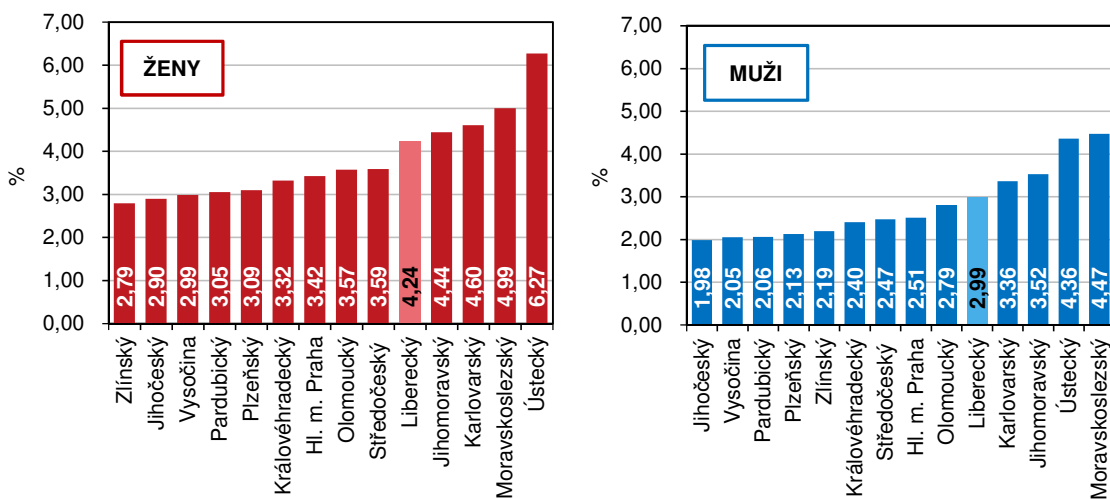
Pramen: Ministerstvo práce a sociálních věcí

K 30. 6. 2023 registrovaly úřady práce v Libereckém kraji celkem 11 252 neumístěných uchazečů o zaměstnání, tj. o 221 osob (1,9 %) méně než na konci předchozího měsíce. Počet žen bez zaměstnání se snížil o 32 osob (-0,5 %) na 6 426 osob (tj. 57,1 % z celkového počtu uchazečů). Počet nezaměstnaných mužů byl nižší o 189 osob (-3,8 %) a činil 4 826 osob. Osoby se zdravotním postižením tvořily 14,6 % uchazečů, absolventi a mladiství představovali 4,2 % nezaměstnaných. Do skupiny dosažitelných ve věku 15–64 let patřilo 9 904 uchazečů, tj. 88,0 % z celkového počtu nezaměstnaných. Podporu v nezaměstnanosti pobíralo 3 229 uchazečů (28,7 % z celkového počtu uchazečů) a její průměrná výše dosáhla částky 10 072 Kč (tj. o 327 Kč pod republikovým průměrem). Uchazečům o zaměstnání v Libereckém kraji bylo v průměru 43,0 let, tj. stejně jako v květnu 2023. Podíl dlouhodobě nezaměstnaných

KOMENTÁŘ

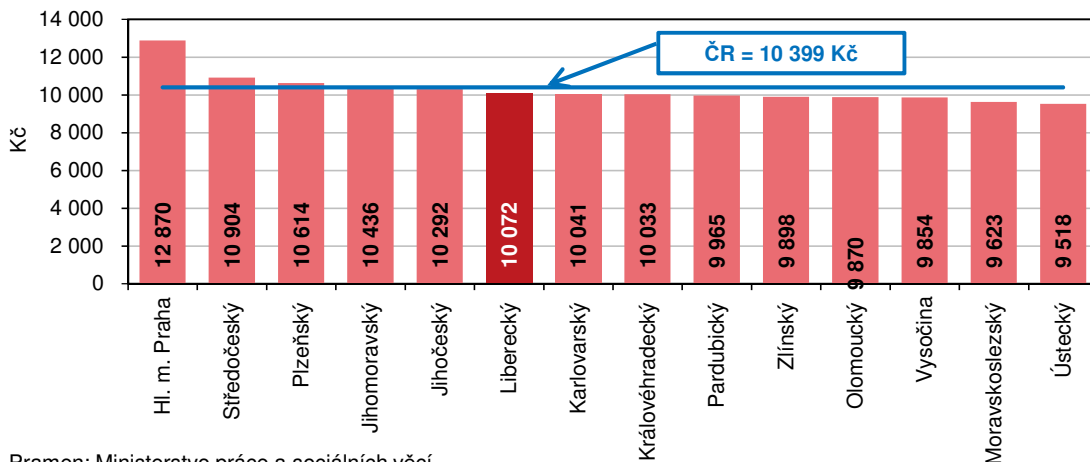
v našem kraji (tj. nezaměstnaných evidovaných na úřadech práce déle než 12 měsíců) dosáhl 26,9 %.

Podíl nezaměstnaných podle pohlaví a krajů k 30. 6. 2023



Pramen: Ministerstvo práce a sociálních věcí

Průměrná výše měsíční podpory v nezaměstnanosti podle krajů k 30. 6. 2023



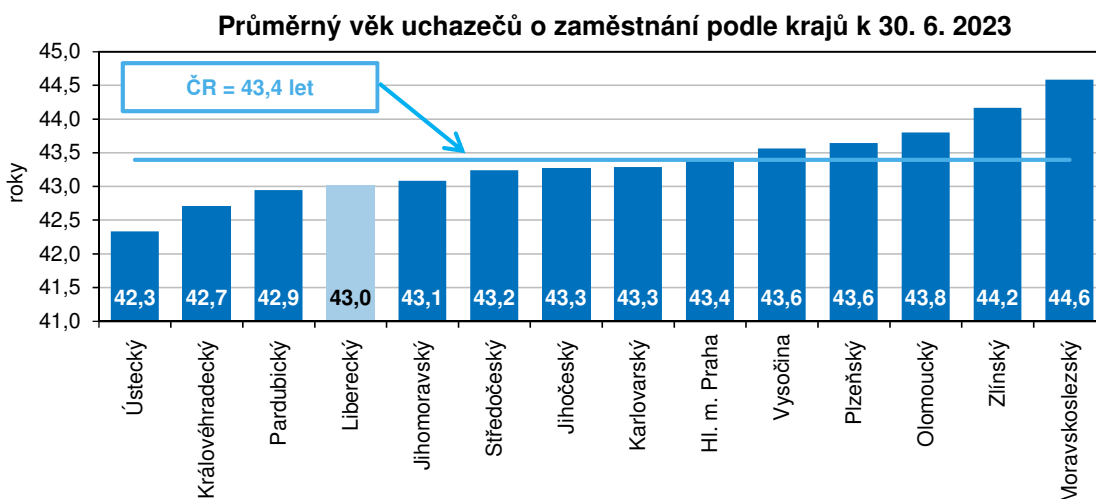
Pramen: Ministerstvo práce a sociálních věcí

Na konci června 2023 bylo v Libereckém kraji k dispozici 7 079 volných pracovních míst, tj. meziměsíčně o 198 pozic méně. V průběhu sledovaného měsíce bylo nově nahlášeno 796 míst, 244 míst bylo obsazeno, 780 míst zrušeno a 30 pozic uvolněno. Osobám se zdravotním postižením vyhovovalo 410 míst (5,8 % z celkového počtu), pro absolventy a mladistvé bylo určeno 1 482 míst (20,9 %).

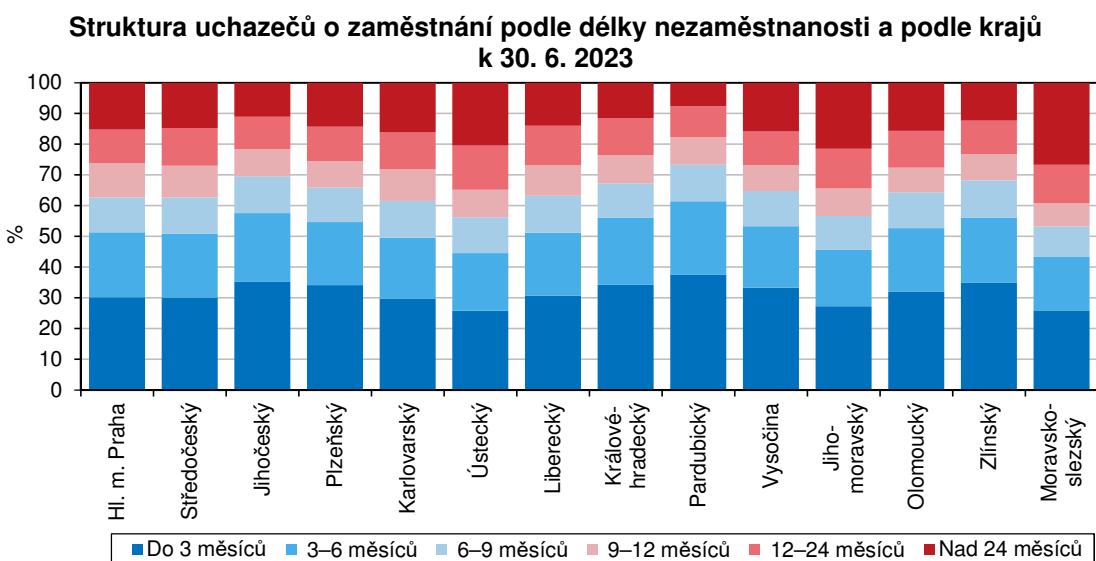
V přepočtu na jedno volné pracovní místo připadlo v našem kraji 1,59 uchazeče o zaměstnání (tj. o 0,72 uchazeče více než v rámci celé České republiky). Mezi kraji se hodnota ukazatele pohybovala od 0,33 uchazeče v hlavním městě Praze do 3,18 uchazeče v Moravskoslezském

KOMENTÁŘ

kraji. Hodnota vykázaná za Liberecký kraj byla 4. nejvyšší. V rámci okresů Libereckého kraje nejméně uchazečů na jedno volné místo připadlo v okrese Semily (1,16 uchazeče), nejvíce v okrese Jablonec nad Nisou (2,75 uchazeče).



Pramen: Ministerstvo práce a sociálních věcí



Pramen: Ministerstvo práce a sociálních věcí

Kontakt:

Hana Kořátková

Krajská správa ČSÚ v Liberci

Oddělení informačních služeb

Tel.: 485 238 811

E-mail: infoservislbcb@czso.cz

Oddělení informačních služeb – Krajská správa ČSÚ v Liberci

Informace o inflaci, HDP, obyvatelstvu, průměrných mzdách a mnohé další najdete na stránkách

Českého statistického úřadu: www.liberec.czso.cz | tel.: 485 238 811, e-mail: infoservislbcb@czso.cz

KOMENTÁŘ

Přílohy:

Nezaměstnanost v České republice podle krajů a v okresech Libereckého kraje k 30. 6. 2023

Pramen: Ministerstvo práce a sociálních věcí ČR

	Uchazeči o zaměstnání v evidenci úřadů práce		z toho			Podíl nezaměstnaných na obyvatelstvu (%) ¹⁾			Pracovní místa v evidenci úřadů práce		Uchazeči o zaměstnání na 1 pracovní místo v evidenci úřadů práce
	celkem	meziměsíční index	dosažitelní ve věku 15–64 let	ženy	s podporou v nezaměstnanosti	celkem	ženy	muži	celkem	meziměsíční index	
Česká republika	249 792	98,4	226 143	138 851	70 260	3,40	3,90	2,92	286 690	100,3	0,87
v tom kraje:											
Hl. m. Praha	27 164	98,9	24 511	15 385	7 133	2,96	3,42	2,51	81 683	102,3	0,33
Středočeský	29 200	99,0	26 505	16 851	8 956	3,02	3,59	2,47	58 235	100,4	0,50
Jihočeský	10 946	96,7	9 688	6 319	3 764	2,43	2,90	1,98	14 441	99,2	0,76
Plzeňský	10 606	98,8	9 518	6 062	3 429	2,60	3,09	2,13	20 064	100,0	0,53
Karlovarský	7 869	97,1	7 147	4 418	1 669	3,97	4,60	3,36	5 974	96,9	1,32
Ústecký	29 463	98,9	26 864	16 944	6 434	5,29	6,27	4,36	11 297	96,5	2,61
Liberecký	11 252	98,1	9 904	6 426	3 229	3,60	4,24	2,99	7 079	97,3	1,59
v tom okresy:											
Česká Lípa	2 197	97,6	1 948	1 231	698	2,99	3,47	2,54	1 224	98,8	1,79
Jablonec n. N.	2 485	98,7	2 217	1 450	644	3,97	4,71	3,26	902	95,6	2,75
Liberec	4 828	97,8	4 127	2 750	1 353	3,75	4,39	3,14	3 446	95,5	1,40
Semily	1 742	98,6	1 612	995	534	3,66	4,42	2,96	1 507	101,4	1,16
Královéhradecký	10 641	98,1	9 551	5 983	3 524	2,85	3,32	2,40	11 339	97,8	0,94
Pardubický	8 972	97,6	8 209	5 174	3 452	2,54	3,05	2,06	15 174	100,9	0,59
Vysočina	8 872	98,9	7 925	5 046	3 143	2,50	2,99	2,05	8 531	99,9	1,04
Jihomoravský	32 470	98,4	29 651	17 556	8 832	3,97	4,44	3,52	24 377	100,4	1,33
Olomoucký	13 450	98,0	12 363	7 355	4 108	3,17	3,57	2,79	7 668	102,6	1,75
Zlínský	9 949	97,8	8 916	5 310	3 569	2,48	2,79	2,19	8 571	95,8	1,16
Moravskoslezský	38 938	98,3	35 391	20 022	9 018	4,73	4,99	4,47	12 257	100,2	3,18

¹⁾ podíl nezaměstnaných na obyvatelstvu = počet dosažitelných uchazečů o zaměstnání ve věku 15–64 let / počet obyvatel ve věku 15–64 let v %

KOMENTÁŘ
Uchazeči o zaměstnání a pracovní místa v evidenci úřadů práce v Libereckém kraji a jeho okresech k 30. 6. 2023

Pramen: Ministerstvo práce a sociálních věcí ČR

	Liberecký kraj	v tom okresy			
		Česká Lípa	Jablonec nad Nisou	Liberec	Semily
Uchazeči o zaměstnání v evidenci úřadu práce					
stav ke konci minulého měsíce	11 473	2 250	2 519	4 937	1 767
nově hlášení	1 492	317	315	616	244
uchazeči s ukončenou evidencí a uchazeči vyřazení z evidence	1 713	370	349	725	269
v tom:					
umístění celkem	1 092	234	223	445	190
z toho úřadem práce	483	111	115	237	20
vyřazení ¹⁾	258	64	52	114	28
ostatní	363	72	74	166	51
stav ke konci sledovaného měsíce	11 252	2 197	2 485	4 828	1 742
z toho:					
dosažitelní ve věku 15–64 let	9 904	1 948	2 217	4 127	1 612
ženy	6 426	1 231	1 450	2 750	995
z toho dosažitelné ve věku 15–64 let	5 681	1 097	1 291	2 358	935
osoby se zdravotním postižením	1 648	405	330	596	317
absolventi a mladiství	475	110	116	173	76
Pracovní místa v evidenci úřadu práce					
stav ke konci minulého měsíce	7 277	1 239	944	3 608	1 486
nově hlášená místa	796	227	72	396	101
obsazená místa	244	50	3	127	64
zrušená místa	780	194	113	440	33
uvolněná místa	30	2	2	9	17
stav ke konci sledovaného měsíce	7 079	1 224	902	3 446	1 507
z toho pro:					
osoby se zdravotním postižením	410	68	78	185	79
absolventy a mladistvé	1 482	311	238	541	392
Uchazeči o zaměstnání v evidenci úřadu práce s podporou v nezaměstnanosti	3 229	698	644	1 353	534
z toho:					
dosažitelní ve věku 15–64 let	3 093	659	620	1 293	521
ženy	1 829	413	354	758	304
osoby se zdravotním postižením	471	137	88	155	91
absolventi a mladiství	21	6	-	9	6

¹⁾ podle § 30 odst. 2 Zákona o zaměstnanosti č. 435/2004 Sb.

KOMENTÁŘ

Podíl nezaměstnaných na obyvatelstvu podle okresů České republiky k 30. 6. 2023

Pramen: Ministerstvo práce a sociálních věcí ČR

	Podíl nezaměstnaných na obyvatelstvu ¹⁾ (%)	Pořadí		Podíl nezaměstnaných na obyvatelstvu ¹⁾ (%)	Pořadí
Česká republika	3,40	x			
v tom okres:					
Pelhřimov	1,51	1.	Česká Lípa	2,99	40.
Praha-východ	1,51	2.	Olomouc	3,00	41.
Praha-západ	1,62	3.	Vsetín	3,01	42.
Plzeň-jih	1,70	4.	Kutná Hora	3,05	43.
Benešov	1,72	5.	Cheb	3,06	44.
Rychnov nad Kněžnou	1,79	6.	Frydek-Místek	3,11	45.
Jindřichův Hradec	1,79	7.	Blansko	3,13	46.
Jičín	1,85	8.	Rokycany	3,25	47.
Zlín	1,90	9.	Trutnov	3,32	48.
Prostějov	2,13	10.	Beroun	3,33	49.
Chrudim	2,29	11.	Litoměřice	3,33	50.
Písek	2,29	12.	Šumperk	3,38	51.
České Budějovice	2,29	13.	Český Krumlov	3,53	52.
Ústí nad Orlicí	2,31	14.	Semily	3,66	53.
Prachatice	2,33	15.	Náchod	3,73	54.
Havlíčkův Brod	2,36	16.	Liberec	3,75	55.
Strakonice	2,37	17.	Kolín	3,92	56.
Vyškov	2,39	18.	Přerov	3,95	57.
Mladá Boleslav	2,40	19.	Jablonec nad Nisou	3,97	58.
Klatovy	2,43	20.	Příbram	4,00	59.
Domažlice	2,50	21.	Jeseník	4,03	60.
Jihlava	2,54	22.	Nymburk	4,05	61.
Uherské Hradiště	2,58	23.	Karlovy Vary	4,21	62.
Kroměříž	2,67	24.	Mělník	4,27	63.
Svitavy	2,69	25.	Kladno	4,46	64.
Plzeň-město	2,69	26.	Sokolov	4,58	65.
Opava	2,72	27.	Teplice	4,61	66.
Plzeň-sever	2,72	28.	Znojmo	4,63	67.
Nový Jičín	2,73	29.	Hodonín	4,76	68.
Rakovník	2,75	30.	Děčín	4,88	69.
Tábor	2,76	31.	Ostrava-město	5,02	70.
Pardubice	2,78	32.	Brno-město	5,10	71.
Žďár nad Sázavou	2,80	33.	Louny	5,62	72.
Brno-venkov	2,80	34.	Bruntál	5,73	73.
Břeclav	2,88	35.	Ústí nad Labem	5,73	74.
Třebíč	2,92	36.	Chomutov	6,20	75.
Hradec Králové	2,93	37.	Most	6,84	76.
Praha	2,96	38.	Karviná	8,06	77.
Tachov	2,98	39.			

¹⁾ podíl nezaměstnaných na obyvatelstvu = počet dosažitelných uchazečů o zaměstnání ve věku 15–64 let / počet obyvatel ve věku 15–64 let v %

KOMENTÁŘ

Meziměsíční změna počtu nezaměstnaných podle okresů České republiky (červen 2023/květen 2023)

Pramen: Ministerstvo práce a sociálních věcí ČR

	Meziměsíční přírůstek/úbytek počtu nezaměstnaných (%)	Pořadí		Meziměsíční přírůstek/úbytek počtu nezaměstnaných (%)	Pořadí
Česká republika	-1,62	x			
v tom okres:					
Jindřichův Hradec	-5,90	1.	Klatovy	-1,65	40.
Uherské Hradiště	-5,30	2.	Třebíč	-1,63	41.
Jeseník	-5,30	3.	Opava	-1,51	42.
Chrudim	-5,03	4.	Semily	-1,41	43.
Znojmo	-4,68	5.	Domažlice	-1,38	44.
Prostějov	-4,19	6.	Vsetín	-1,35	45.
Jičín	-4,16	7.	Jablonec nad Nisou	-1,35	46.
Prachatice	-3,85	8.	Ostrava-město	-1,28	47.
Tábor	-3,74	9.	Brno-venkov	-1,26	48.
České Budějovice	-3,71	10.	Most	-1,23	49.
Karlovy Vary	-3,60	11.	Kladno	-1,21	50.
Plzeň-jih	-3,56	12.	Blansko	-1,13	51.
Náchod	-3,34	13.	Praha	-1,11	52.
Litoměřice	-3,17	14.	Břeclav	-0,96	53.
Havlíčkův Brod	-3,16	15.	Pardubice	-0,94	54.
Český Krumlov	-3,03	16.	Jihlava	-0,89	55.
Hodonín	-3,03	17.	Brno-město	-0,81	56.
Přerov	-2,92	18.	Olomouc	-0,63	57.
Benešov	-2,91	19.	Kolín	-0,63	58.
Svitavy	-2,76	20.	Frýdek-Místek	-0,50	59.
Plzeň-sever	-2,63	21.	Chomutov	-0,49	60.
Rychnov nad Kněžnou	-2,61	22.	Rokycany	-0,46	61.
Teplice	-2,60	23.	Plzeň-město	-0,41	62.
Bruntál	-2,48	24.	Nymburk	-0,39	63.
Sokolov	-2,45	25.	Mělník	-0,33	64.
Příbram	-2,39	26.	Mladá Boleslav	-0,33	65.
Strakonice	-2,37	27.	Zlín	-0,32	66.
Česká Lípa	-2,36	28.	Šumperk	-0,26	67.
Beroun	-2,33	29.	Písek	-0,09	68.
Nový Jičín	-2,30	30.	Rakovník	0,00	69.
Karviná	-2,27	31.	Hradec Králové	0,21	70.
Ústí nad Orlicí	-2,27	32.	Louny	0,32	71.
Cheb	-2,23	33.	Vyškov	0,45	72.
Liberec	-2,21	34.	Tachov	0,53	73.
Děčín	-2,15	35.	Kutná Hora	0,67	74.
Pelhřimov	-1,84	36.	Žďár nad Sázavou	0,78	75.
Kroměříž	-1,73	37.	Praha-západ	0,93	76.
Praha-východ	-1,71	38.	Ústí nad Labem	1,10	77.
Trutnov	-1,66	39.			

KOMENTÁŘ

Počet uchazečů na 1 volné pracovní místo v evidenci úřadů práce podle okresů České republiky k 30. 6. 2023

Pramen: Ministerstvo práce a sociálních věcí ČR

	Počet uchazečů na 1 volné pracovní místo v evidenci úřadů práce	Pořadí		Počet uchazečů na 1 volné pracovní místo v evidenci úřadů práce	Pořadí
Česká republika	0,87	x			
v tom okres:					
Praha-východ	0,18	1.	Nový Jičín	1,15	40.
Mladá Boleslav	0,23	2.	Semily	1,16	41.
Praha-západ	0,25	3.	Prostějov	1,22	42.
Praha	0,33	4.	Kladno	1,30	43.
Pelhřimov	0,35	5.	Vsetín	1,30	44.
Tachov	0,37	6.	Liberec	1,40	45.
Plzeň-jih	0,42	7.	Uherské Hradiště	1,50	46.
Benešov	0,42	8.	Olomouc	1,50	47.
Český Krumlov	0,45	9.	Jindřichův Hradec	1,50	48.
Domažlice	0,46	10.	Náchod	1,53	49.
Beroun	0,46	11.	Břeclav	1,65	50.
Plzeň-město	0,48	12.	Chomutov	1,71	51.
Pardubice	0,48	13.	Trutnov	1,76	52.
Mělník	0,52	14.	Česká Lípa	1,79	53.
Rychnov nad Kněžnou	0,53	15.	Třebíč	1,80	54.
Cheb	0,53	16.	Kroměříž	1,90	55.
Ústí nad Orlicí	0,57	17.	Teplice	1,94	56.
Prachatice	0,58	18.	Strakonice	1,96	57.
Kolín	0,66	19.	Frýdek-Místek	2,00	58.
Jičín	0,66	20.	Šumperk	2,06	59.
Klatovy	0,66	21.	Karlovy Vary	2,06	60.
Písek	0,70	22.	Litoměřice	2,15	61.
Tábor	0,71	23.	Přerov	2,22	62.
Zlín	0,71	24.	Znojmo	2,24	63.
Hradec Králové	0,71	25.	Blansko	2,32	64.
Jihlava	0,71	26.	Ostrava-město	2,65	65.
Chrudim	0,74	27.	Žďár nad Sázavou	2,68	66.
Plzeň-sever	0,78	28.	Jablonec nad Nisou	2,75	67.
České Budějovice	0,80	29.	Jeseník	2,80	68.
Brno-venkov	0,80	30.	Hodonín	2,92	69.
Rakovník	0,81	31.	Opava	2,94	70.
Svitavy	0,81	32.	Sokolov	3,15	71.
Rokycany	0,85	33.	Louny	3,29	72.
Nymburk	0,96	34.	Děčín	3,30	73.
Vyškov	0,96	35.	Ústí nad Labem	3,30	74.
Kutná Hora	1,03	36.	Most	4,48	75.
Havlíčkův Brod	1,04	37.	Bruntál	4,88	76.
Příbram	1,10	38.	Karviná	10,21	77.
Brno-město	1,15	39.			