

## KOMENTÁŘ

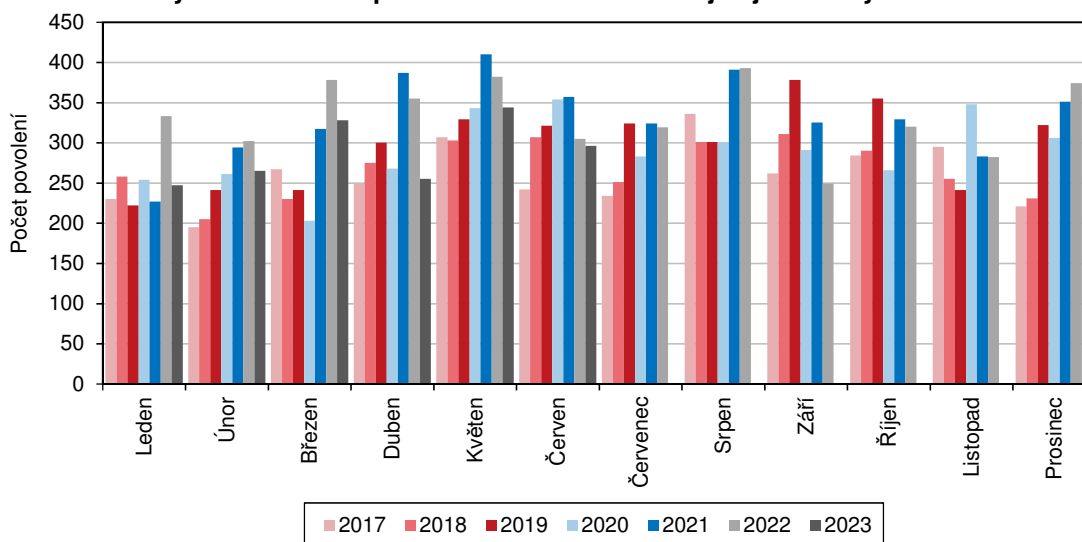
8. 8. 2023

### Stavební povolení v Libereckém kraji v 1. až 2. čtvrtletí 2023 (předběžné údaje)

Stavební úřady v Libereckém kraji vydaly meziročně o 15,6 % stavebních povolení méně, orientační hodnota těchto povolení se však zvýšila o 7,5 %.

Během 1. až 2. čtvrtletí 2023 stavební úřady v Libereckém kraji vydaly celkem 1 735 stavebních povolení, tj. meziročně o 320 povolení a 15,6 % méně. Pouze ve 2. čtvrtletí 2023 bylo vydáno 895 povolení, což ve srovnání s 2. čtvrtletím 2022 znamená propad o 147 povolení (-14,1 %). Investiční aktivita meziročně poklesla ve všech třech měsících sledovaného období, absolutně i relativně nejvíce v dubnu (-100 povolení, -28,2 %).

Vydaná stavební povolení v Libereckém kraji v jednotlivých měsících



Na výstavbu budov bylo v Libereckém kraji poskytnuto 836 povolení (tj. 48,2 % celkového počtu povolení v kraji), meziročně poklesl zájem o tento druh výstavby o 171 povolení a 17,0 %. Na bytové budovy připadlo 496 povolení (59,3 % z celkového počtu budov), přičemž více než polovina (54,2 %) bude realizována novou výstavbou. Na nebytové stavby bylo vydáno 340 povolení (40,7 % z celkového počtu budov) a v jejich případě je preferována změna dokončených staveb (59,7 %). Na inženýrské stavby v kraji připadlo celkem 899 stavebních povolení (51,8 % všech vydaných povolení), jejich počet se meziročně snížil o 149 povolení (-14,2 %).

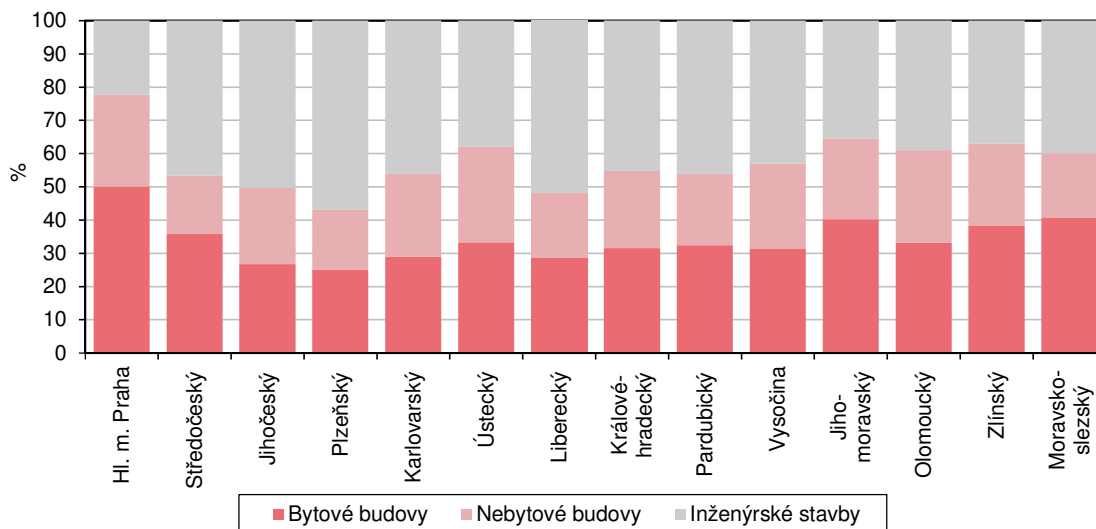
Ve srovnání s 1. až 2. čtvrtletím 2022 se počet vydaných stavebních povolení snížil jak v celé republice (-4 822 povolení, -10,9 %), tak také ve zbývajících 13 krajích. Absolutně nejvyšší pokles byl zaznamenán ve Středočeském kraji (-1 153 povolení), relativně nejvyšší v našem kraji. Největší stavební činnost vykázal Středočeský kraj (7 281 povolení, tj. 18,6 % republikového

## KOMENTÁŘ

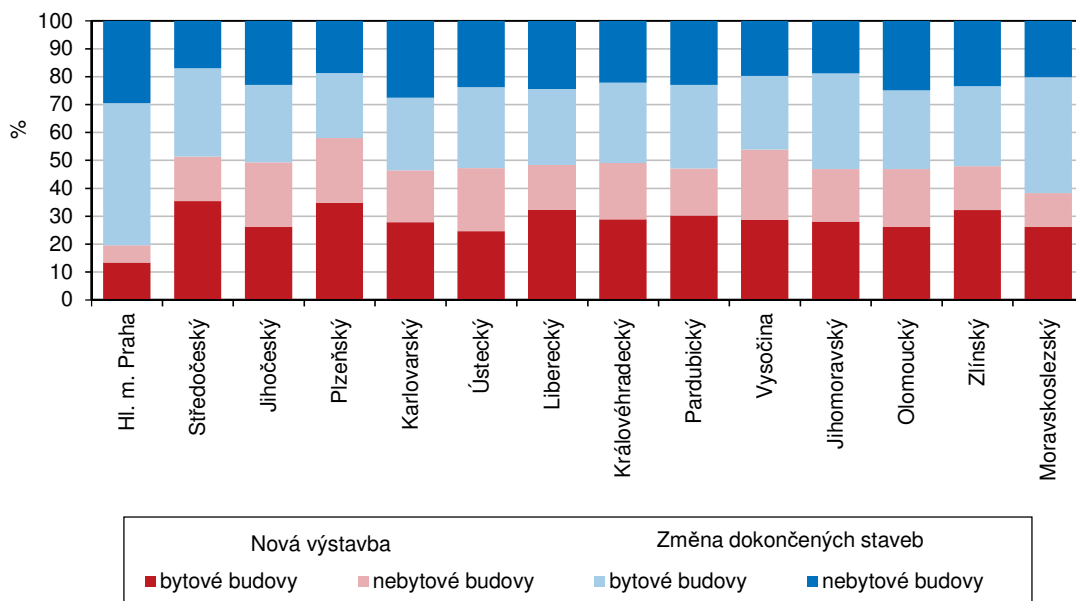
úhrnu 39 236 povolení), nejmenší Karlovarský kraj (984 povolení, 2,5% podíl). Libereckému kraji s 4,4% podílem patřila 3. nejnižší pozice.

V 11 krajích převažovala povolení vydaná na výstavbu budov, podíl se pohyboval v intervalu od 53,3 % ve Středočeském kraji do 77,8 % v hlavním městě Praze. Ve 3 krajích naopak převládala povolení na inženýrské stavby, a to vedle našeho kraje také v Plzeňském kraji (56,8% podíl na celkovém počtu povolení) a v Jihočeském kraji (50,4 %).

**Struktura vydaných stavebních povolení podle krajů v 1. až 2. čtvrtletí 2023**



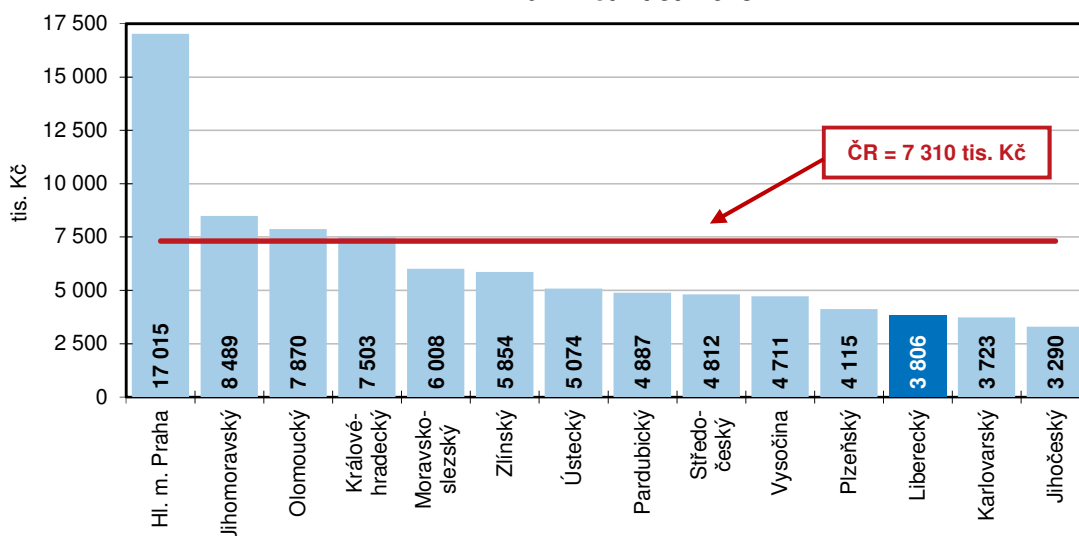
**Struktura vydaných stavebních povolení vydaných na budovy podle krajů v 1. až 2. čtvrtletí 2023**



## KOMENTÁŘ

Orientační hodnota vydaných stavebních povolení v Libereckém kraji se ve sledovaném období meziročně zvýšila o 461 mil. Kč (+7,5 %) na částku 6 603 mil. Kč. Na budovách bude proinvestováno 78,1 % z uvedené částky, zbylých 21,9 % na inženýrských stavbách. Meziročně rychleji rostl objem prostředků na inženýrské stavby (+14,3 % na 1 444 mil. Kč), objem hodnoty na budovy se zvýšil o 5,7 % na 5 159 mil. Kč.

**Průměrná hodnota připadající na jedno stavební povolení podle krajů  
v 1. až 2. čtvrtletí 2023**



Orientační hodnota za celou Českou republiku zaznamenala nárůst o 17 992 mil. Kč (+6,7 %) na 286 817 mil. Kč a stejný vývoj byl vykázán společně s Libereckým krajem také v dalších 7 krajích. Nejvyšší absolutní přírůstek vykázal Jihomoravský kraj (6 702 mil. Kč), nejvyšší relativní pak Olomoucký kraj (+40,5 %). Pokles orientační hodnoty vykázalo 6 krajů, nejvýraznější absolutní propad byl zjištěn v Královéhradeckém kraji (-10 721 mil. Kč), nejvyšší relativní pak v Karlovarském kraji (-41,2 %).

Na 1 stavební povolení vydané v našem kraji připadla částka 3 806 tis. Kč, která se o 3 504 tis. Kč pohybovala pod průměrem za Českou republiku (7 310 tis. Kč). Jedná se o 3. nejnižší hodnotu mezi krajů, nejnižší byla vykázána v kraji Jihočeském (3 290 tis. Kč), nejvyšší v hlavním městě Praze (17 015 tis. Kč).

### Kontakt:

Aleš Krejza

### Krajská správa ČSÚ v Liberci

Oddělení informačních služeb

Tel.: 485 238 811

E-mail: [infoservislbcc@czso.cz](mailto:infoservislbcc@czso.cz)

### Oddělení informačních služeb – Krajská správa ČSÚ v Liberci

Informace o inflaci, HDP, obyvatelstvu, průměrných mzdách a mnohé další najdete na stránkách

Českého statistického úřadu: [www.liberec.czso.cz](http://www.liberec.czso.cz) | tel.: 485 238 811, e-mail: [infoservislbcc@czso.cz](mailto:infoservislbcc@czso.cz)

**KOMENTÁŘ**

Přílohy:

**Stavební povolení podle krajů v 1. až 2. čtvrtletí 2023 (předběžné údaje)**

	Vydaná stavební povolení		v tom					
			budovy	v tom				nebytové
	celkem	index 2023/2022		celkem	bytové			
					nová výstavba	změny dokončených staveb		
<b>Česká republika</b>	<b>39 236</b>	<b>89,1</b>	<b>22 044</b>	<b>13 314</b>	<b>6 323</b>	<b>6 991</b>	<b>8 730</b>	<b>17 192</b>
z toho kraj:								
Hl. město Praha	1 502	98,4	1 168	751	156	595	417	334
Středočeský	7 281	86,3	3 879	2 600	1 370	1 230	1 279	3 402
Jihočeský	3 326	89,2	1 650	889	431	458	761	1 676
Plzeňský	3 011	94,2	1 300	756	453	303	544	1 711
Karlovarský	984	86,9	530	285	147	138	245	454
Ústecký	2 370	88,7	1 470	787	361	426	683	900
<b>Liberecký</b>	<b>1 735</b>	<b>84,4</b>	<b>836</b>	<b>496</b>	<b>269</b>	<b>227</b>	<b>340</b>	<b>899</b>
Královéhradecký	2 096	92,7	1 147	661	330	331	486	949
Pardubický	2 169	91,9	1 168	703	353	350	465	1 001
Vysočina	2 388	93,4	1 360	750	391	359	610	1 028
Jihomoravský	4 171	84,7	2 691	1 675	754	921	1 016	1 480
Olomoucký	2 008	88,8	1 224	665	319	346	559	784
Zlínský	1 902	89,2	1 198	729	385	344	469	704
Moravskoslezský	3 859	89,5	2 316	1 567	604	963	749	1 543

**KOMENTÁŘ**
**Orientační hodnota staveb podle krajů v 1. až 2. čtvrtletí 2023 (předběžné údaje)**

	Orientační hodnota staveb		v tom v mil. Kč						Průměrná hodnota na jedno stavební povolení (tis. Kč)
			budovy	v tom			nebytové	inženýrské stavby	
	celkem (mil. Kč)	index 2023/2022		celkem	bytové				
					nová výstavba	změny dokončených staveb			
<b>Česká republika</b>	<b>286 817</b>	<b>106,7</b>	<b>182 082</b>	<b>81 790</b>	<b>62 275</b>	<b>19 515</b>	<b>100 292</b>	<b>104 735</b>	<b>7 310</b>
z toho kraje:									
Hl. město Praha	25 556	78,8	21 837	12 505	8 302	4 203	9 332	3 719	17 015
Středočeský	35 035	101,2	27 494	14 671	12 071	2 600	12 823	7 541	4 812
Jihočeský	10 944	104,5	7 773	3 908	2 957	951	3 865	3 171	3 290
Plzeňský	12 389	72,1	7 768	4 041	3 319	722	3 727	4 621	4 115
Karlovarský	3 663	58,8	2 407	1 498	1 112	386	909	1 256	3 723
Ústecký	12 026	115,5	9 255	3 315	2 247	1 068	5 940	2 771	5 074
<b>Liberecký</b>	<b>6 603</b>	<b>107,5</b>	<b>5 159</b>	<b>2 548</b>	<b>1 948</b>	<b>600</b>	<b>2 611</b>	<b>1 444</b>	<b>3 806</b>
Královéhradecký	15 726	59,5	11 366	4 210	3 487	723	7 156	4 360	7 503
Pardubický	10 600	79,3	7 737	4 001	3 199	802	3 736	2 863	4 887
Vysočina	11 249	98,0	7 972	3 762	2 437	1 325	4 210	3 277	4 711
Jihomoravský	35 406	123,3	29 708	13 945	10 906	3 039	15 763	5 698	8 489
Olomoucký	15 803	140,5	12 354	3 121	2 431	690	9 233	3 449	7 870
Zlínský	11 134	112,8	8 734	3 816	3 096	720	4 918	2 400	5 854
Moravskoslezský	23 184	104,9	19 314	6 449	4 763	1 686	12 865	3 870	6 008