

KOMENTÁŘ

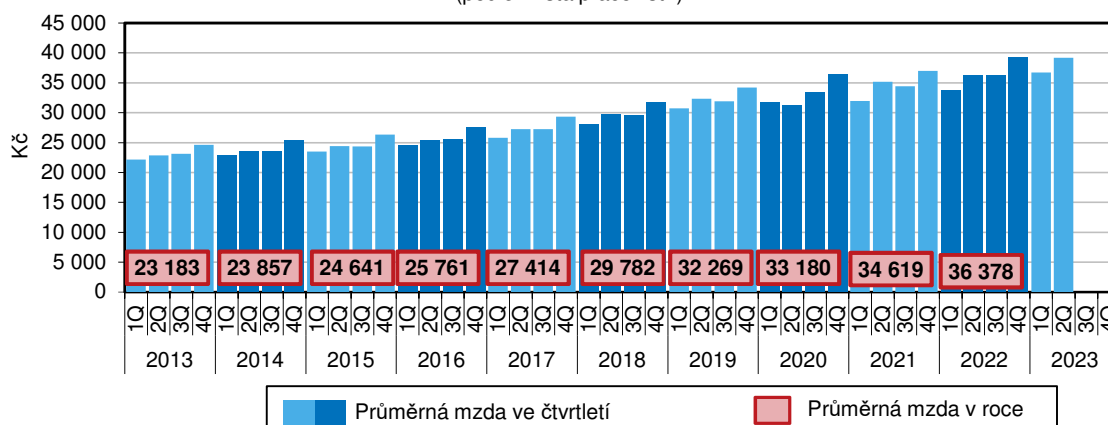
4. 9. 2023

Vývoj průměrných mezd ve 2. čtvrtletí a v 1. až 2. čtvrtletí 2023 (předběžné výsledky)

Průměrná hrubá měsíční nominální mzda v Libereckém kraji ve 2. čtvrtletí meziročně vzrostla o 8,0 % na 39 143 Kč, s ohledem na růst spotřebitelských cen se však reálně snížila o 2,8 %.

Průměrná hrubá měsíční nominální mzda (v přepočtu na plně zaměstnané) v Libereckém kraji ve 2. čtvrtletí 2023 dosáhla hodnoty 39 143 Kč a meziročně se zvýšila o 2 906 Kč. Nominální procentní přírůstek představoval 8,0 %, reálně však mzda poklesla o 2,8 %, a to v důsledku 11,1% zvýšení spotřebitelských cen v České republice ve sledovaném období.

Vývoj průměrné měsíční mzdy v Libereckém kraji v jednotlivých čtvrtletích
(podle místa pracoviště)



Pozn.: rok 2022 a 2023 předběžné údaje

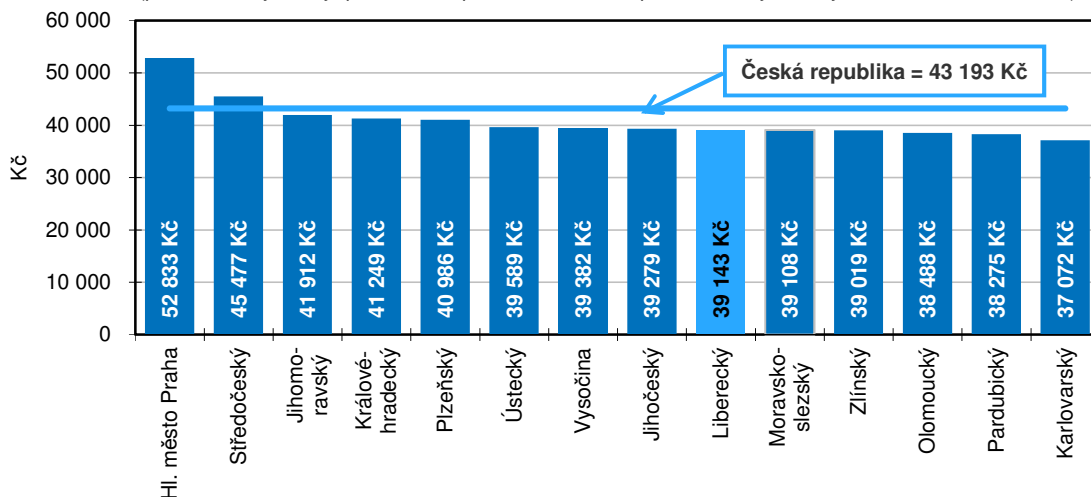
V České republice se průměrná hrubá měsíční mzda zvýšila o 3 101 Kč na 43 193 Kč. Mezi kraji České republiky absolutně nejvyšší přírůstek zaznamenali zaměstnanci ve Středočeském kraji (+3 567 Kč). Nárůst vykázaný v našem kraji byl 7. nejvyšší, nejméně mzda vzrostla zaměstnancům z Karlovarského kraje (+2 495 Kč). Nominální mzdový nárůst v České republice představoval 7,7 %, s ohledem na výše uvedený růst spotřebitelský cen však reálně tato mzda poklesla o 3,1 %. V rámci mezikrajského srovnání se nominální zvýšení pohybovalo v rozmezí od 6,4 % v hlavním městě Praze do 8,5 % ve Středočeském kraji. Reálně průměrné mzdy ve všech krajích poklesly, nejvýraznější propad byl vykázan v hlavním městě Praze (-4,2 %).

Průměrná mzda v našem kraji byla v porovnání s ostatními regiony 6. nejnížší, o 4 050 Kč se pohybovala pod republikovým průměrem. Nadprůměrné mzdy pobírali zaměstnanci v hlavním městě Praze (52 833 Kč, tj. o 9 640 Kč nad průměrem ČR) a ve Středočeském kraji (45 477 Kč, tj. +2 284 Kč). Nejnížší mzda byla vykázána v Karlovarském kraji (37 072 Kč), která za republikovým průměrem zaostávala o 6 121 Kč.

KOMENTÁŘ

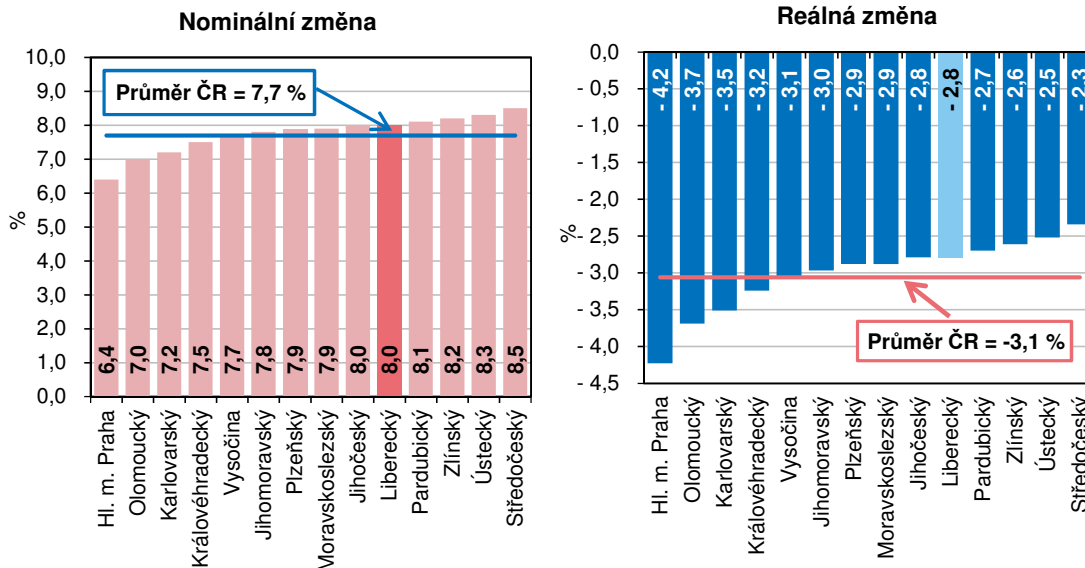
Průměrná hrubá měsíční mzda v přepočtu na plně zaměstnané podle krajů ve 2. čtvrtletí 2023

(předběžné výsledky, podle místa pracoviště, včetně podnikatelských subjektů do 20 zaměstnanců)



Nominální a reálná změna průměrných hrubých měsíčních mezd v přepočtu na plně zaměstnané podle krajů

(2. čtvrtletí 2023/2. čtvrtletí 2022)



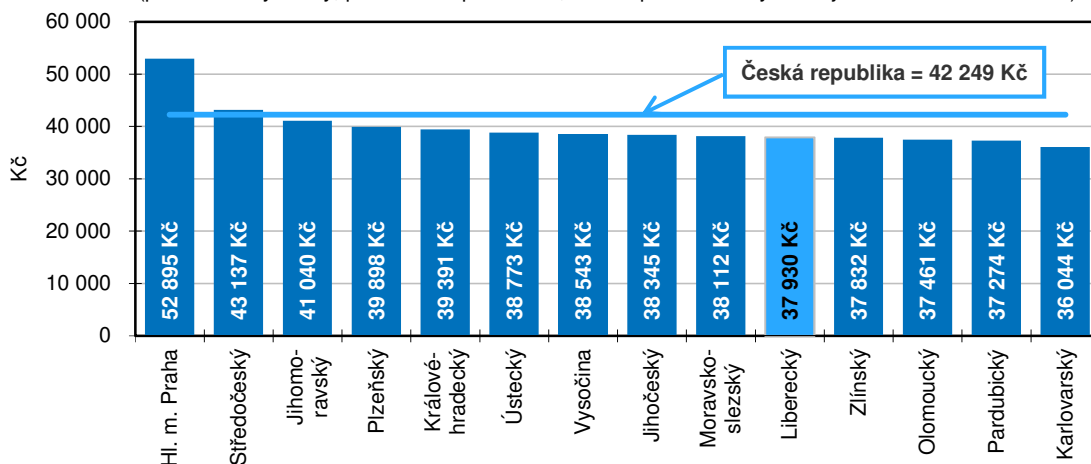
Subjekty s pracovištěm v Libereckém kraji zaměstnávaly ve 2. čtvrtletí roku 2023 v přepočtu na plně zaměstnané 144,5 tis. osob (tj. 3,6 % všech zaměstnanců v České republice), tedy o 0,3 tis. (-0,2 %) osob méně než ve stejném období roku 2022. Meziročně se počet zaměstnanců snížil v dalších 10 krajích, nejvýrazněji v kraji Zlínském (-1,1 %). V hlavním městě Praze a Plzeňském kraji se počet zaměstnanců meziročně zvýšil (tj. +3,7 %, resp. +1,2 %),

KOMENTÁŘ

v Královéhradeckém kraji se tento počet nezměnil. V celé České republice vzrostl průměrný evidenční počet pracovníků o 22,3 tis. osob (+0,6 %) na 4 044,0 tis. osob.

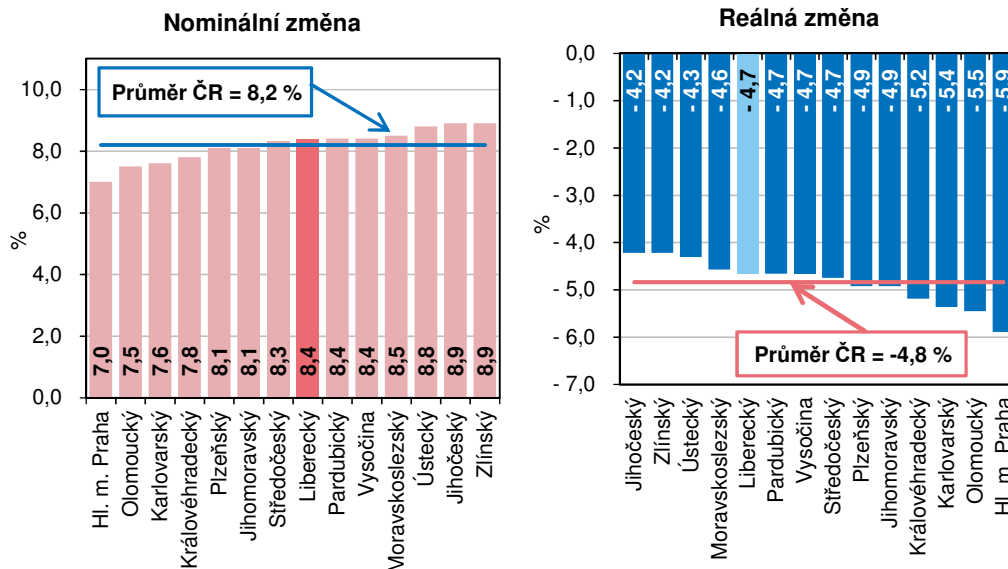
Průměrná hrubá měsíční mzda v přepočtu na plně zaměstnané podle krajů v 1. až 2. čtvrtletí 2023

(předběžné výsledky, podle místa pracoviště, včetně podnikatelských subjektů do 20 zaměstnanců)



Nominální a reálná změna průměrných hrubých měsíčních mezd v přepočtu na plně zaměstnané podle krajů

(1. až 2. čtvrtletí 2023/1. až 2. čtvrtletí 2022)



Průměrná hrubá měsíční nominální mzda přepočtená na plně zaměstnané v 1. až 2. čtvrtletí 2023 v Libereckém kraji dosáhla částky 37 930 Kč, meziročně se tak navýšila o 2 937 Kč (+8,4 %).

KOMENTÁŘ

Vzhledem k 13,7% navýšení spotřebitelských cen v České republice v tomto období se však mzda v kraji reálně snížila o 4,7 %. Oproti celorepublikovému průměru (42 249 Kč) byla uvedená mzda nižší o 4 319 Kč, o 14 965 Kč zaostávala za nejvyšší krajskou průměrnou mzdou vyplácenou v hlavním městě Praze (52 895 Kč). Nejnižší průměrnou mzdu pobírali zaměstnanci v Karlovarském kraji (36 044 Kč), mzda v Libereckém kraji byla 5. nejnižší. Meziročně nominálně vyšší mzdy vykázaly všechny kraje. Nejvýraznější absolutní změna byla zjištěna v hlavním městě Praze (+3 438 Kč), relativní pak ve Zlínském a Jihočeském kraji (shodně +8,9 %). S ohledem na výše uvedený růst spotřebitelských cen však byly mzdy ve všech krajích reálně nižší – propad se pohyboval v rozmezí od -4,2 % v Jihočeském a Zlínském kraji do -5,9 % v hlavním městě Praze. Absolutní přírůstek průměrné mzdy v celé České republice představoval 3 198 Kč, nominálně se zvýšila o 8,2 %, ale reálně poklesla o 4,8 %.

V 1. až 2. čtvrtletí 2023 subjekty s pracovištěm v Libereckém kraji zaměstnávaly v přepočtu na plně zaměstnané 144,3 tis. osob, meziročně o 0,1 % (-0,2 tis. osob) méně. Podíl našeho kraje na republikovém stavu 4 032,9 tis. zaměstnaných osob dosáhl 3,6 %. Nižší počet zaměstnanců byl vykázán v dalších 7 krajích – nejvyšší ve Zlínském kraji (-1,8 tis. osob, tj. -0,9 %). Největší přírůstek zaměstnanců evidovalo hlavní město Praha (+33,2 tis. osob, tj. +4,0 %). V úhrnu za Českou republiku se evidenční počet zaměstnanců navýšil o 30,5 tis. osob, tedy o 0,8 %.

Kontakt:

Hana Koťátková

Krajská správa ČSÚ v Liberci

Oddělení informačních služeb

Tel.: 485 238 811

E-mail: infoservislbc@czso.cz

KOMENTÁŘ

Přílohy:

Zaměstnanci a mzdy podle krajů ve 2. čtvrtletí 2023 (přepočtené osoby)

(předběžné výsledky, podle místa pracoviště, včetně podnikatelských subjektů do 20 zaměstnanců)

	Průměrný evidenční počet zaměstnanců			Průměrná měsíční mzda zaměstnance		
	v tis.	přírůstek (úbytek) proti 2. čtvrtletí 2022		v Kč	přírůstek (úbytek) proti 2. čtvrtletí 2022	
		v tis.	%		v Kč	%
Česká republika¹⁾	4 044,0	22,3	0,6	43 193	3 101	7,7
z toho kraje:						
Hl. m. Praha	867,5	30,8	3,7	52 833	3 194	6,4
Středočeský	417,6	-0,6	-0,1	45 477	3 567	8,5
Jihočeský	217,9	-1,0	-0,5	39 279	2 898	8,0
Plzeňský	218,2	2,6	1,2	40 986	3 018	7,9
Karlovarský	81,6	-0,1	-0,1	37 072	2 495	7,2
Ústecký	239,8	-1,5	-0,6	39 589	3 020	8,3
Liberecký	144,5	-0,3	-0,2	39 143	2 906	8,0
Královéhradecký	200,4	0,0	0,0	41 249	2 881	7,5
Pardubický	180,3	-1,8	-1,0	38 275	2 859	8,1
Vysočina	170,2	-1,2	-0,7	39 382	2 831	7,7
Jihomoravský	465,6	-0,4	-0,1	41 912	3 018	7,8
Olomoucký	218,8	-0,4	-0,2	38 488	2 510	7,0
Zlínský	201,0	-2,3	-1,1	39 019	2 960	8,2
Moravskoslezský	415,8	-1,3	-0,3	39 108	2 856	7,9

¹⁾ zahrnutí jsou i zaměstnanci sledovaných subjektů pracující mimo území ČR

KOMENTÁŘ

Zaměstnanci a mzdy podle krajů v 1. až 2. čtvrtletí 2023 (přepočtené osoby)

(předběžné výsledky, podle místa pracoviště, včetně podnikatelských subjektů do 20 zaměstnanců)

	Průměrný evidenční počet zaměstnanců			Průměrná měsíční mzda zaměstnance		
	v tis.	přírůstek (úbytek) proti 1. až 2. čtvrtletí 2022		v Kč	přírůstek (úbytek) proti 1. až 2. čtvrtletí 2022	
		v tis.	%		v Kč	%
Česká republika¹⁾	4 032,9	30,5	0,8	42 249	3 198	8,2
z toho kraje:						
Hl. m. Praha	863,1	33,2	4,0	52 895	3 438	7,0
Středočeský	416,8	0,5	0,1	43 137	3 319	8,3
Jihočeský	217,1	-0,7	-0,3	38 345	3 149	8,9
Plzeňský	217,4	3,0	1,4	39 898	2 977	8,1
Karlovarský	81,4	0,1	0,1	36 044	2 538	7,6
Ústecký	239,1	-1,3	-0,5	38 773	3 138	8,8
Liberecký	144,3	-0,2	-0,1	37 930	2 937	8,4
Královéhradecký	200,2	0,4	0,2	39 391	2 856	7,8
Pardubický	180,1	-1,3	-0,7	37 274	2 901	8,4
Vysočina	169,8	-0,9	-0,5	38 543	2 980	8,4
Jihomoravský	464,2	0,4	0,1	41 040	3 075	8,1
Olomoucký	218,2	-0,2	-0,1	37 461	2 612	7,5
Zlínský	200,9	-1,8	-0,9	37 832	3 089	8,9
Moravskoslezský	415,3	-0,8	-0,2	38 112	2 974	8,5

¹⁾ zahrnuti jsou i zaměstnanci sledovaných subjektů pracující mimo území ČR