

KOMENTÁŘ

8. 9. 2023

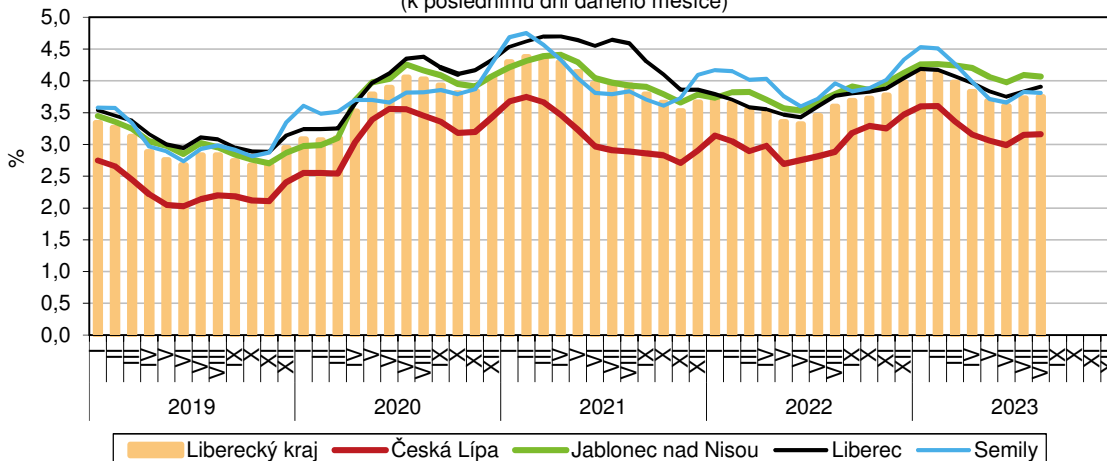
Nezaměstnanost se v srpnu podruhé za sebou zvýšila

Nezaměstnanost v Libereckém kraji v srpnu 2023 dosáhla 3,75 %, úřady práce evidovaly více uchazečů o zaměstnání a méně volných pozic.

Podíl nezaměstnaných k 31. srpnu 2023 v Libereckém kraji dosáhl 3,75 %. Ve srovnání s koncem července 2023 se nezaměstnanost mírně zvýšila o 0,02 procentní body (p. b.) a podruhé za sebou vzrostla. Oproti konci srpna 2022 byl zaznamenán nárůst o 0,15 p. b. Meziměsíčně vyšší podíl nezaměstnaných však zaznamenaly pouze ženy (+0,07 p. b. na 4,54 %), naopak podíl nezaměstnaných mužů zaznamenal pokles o 0,02 p. b. na 2,99 %.

Podíl nezaměstnaných na obyvatelstvu v Libereckém kraji a jeho okresech

(k poslednímu dni daného měsíce)

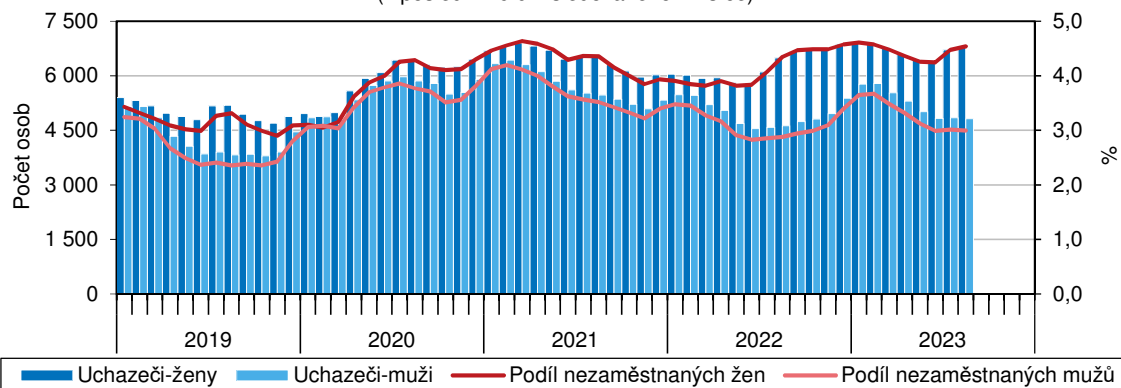


Pozn.: Podíl nezaměstnaných na obyvatelstvu = podíl dosažitelných uchazečů o zaměstnání ve věku 15–64 let k obyvatelstvu ve stejném věku (v %)

Zdroj: Ministerstvo práce a sociálních věcí

Nezaměstnanost podle pohlaví v Libereckém kraji v jednotlivých měsících

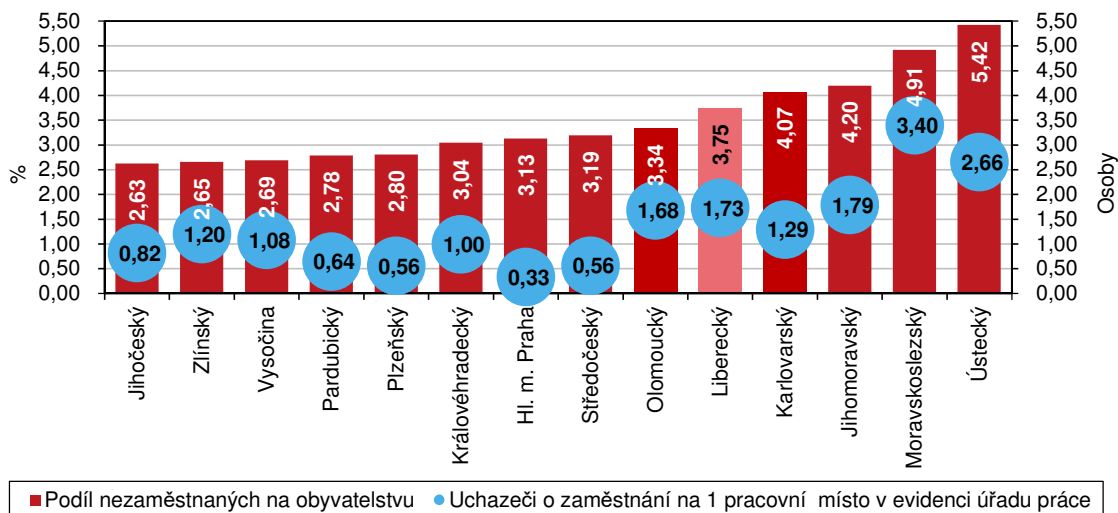
(k poslednímu dni sledovaného měsíce)



Zdroj: Ministerstvo práce a sociálních věcí

KOMENTÁŘ

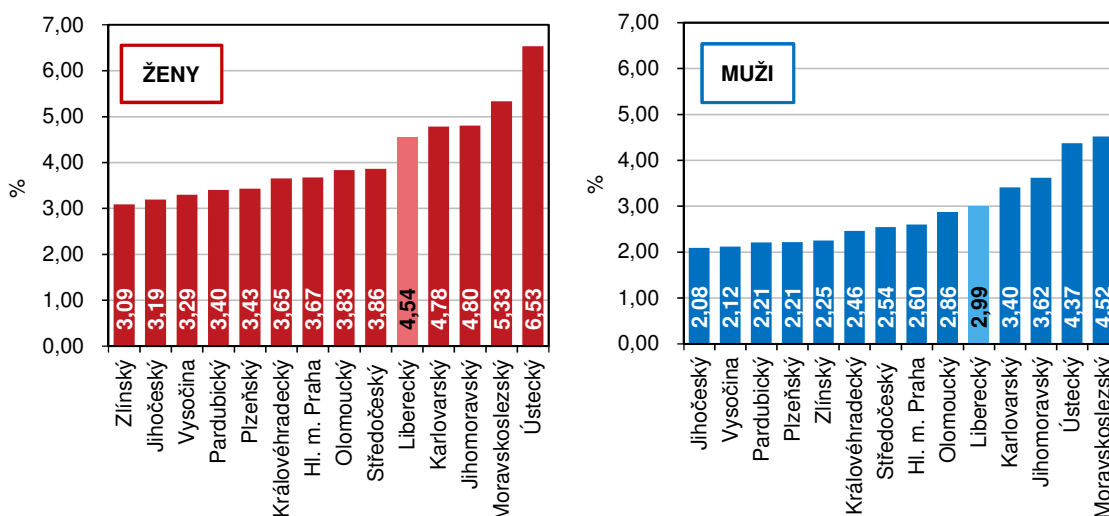
Nezaměstnanost podle krajů k 31. 8. 2023



Zdroj: Ministerstvo práce a sociálních věcí

Meziměsíčně vyšší nezaměstnanost vykázaly pouze dva okresy Libereckého kraje. Vyšší přírůstek zaznamenal okres Liberec, když se podíl zvýšil o 0,07 p. b., okres Česká Lípa zaznamenal pouze nepatrný nárůst o 0,01 p. b. Okresy Semily a Jablonec nad Nisou zaznamenaly pokles o -0,02, resp. -0,03 p. b. Podíl nezaměstnaných v okrese Česká Lípa dosáhl 3,16 %, tj. nejnižší nezaměstnanost v rámci okresů našeho kraje a 40. místo meziokresního žebříčku. Následuje okres Semily s 3,81% nezaměstnaností (53. místo), okres Liberec je 55. místo s 3,90 % a okresu Jablonec nad Nisou patří 57. místo s 4,07 %. Nejnižší podíl nezaměstnaných zaznamenal okres Praha-východ (1,59 %), nejvyšší okres Karviná (8,16 %).

Podíl nezaměstnaných podle pohlaví a krajů k 31. 8. 2023

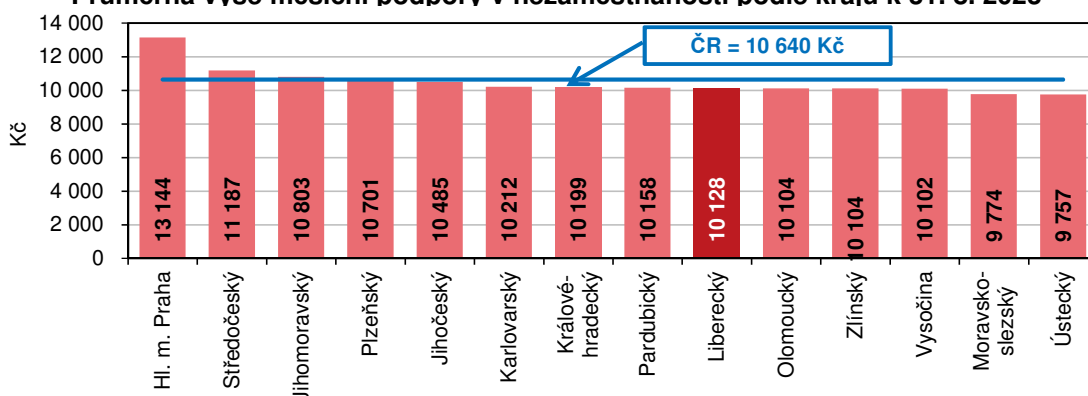


Zdroj: Ministerstvo práce a sociálních věcí

KOMENTÁŘ

Podíl nezaměstnaných se ve srovnání s koncem července 2023 navýšil v celé České republice (+0,03 p. b. na 3,58 %) a také ve 12 dalších krajích. Pouze ve Zlínském kraji došlo k velmi nepatrnému poklesu o 0,003 p. b, nejvýraznější nárůst zaznamenal Pardubický kraj (+0,06 p. b.). Napříč 14 regiony České republiky se pak nezaměstnanost pohybovala mezi 2,63 % v Jihočeském a 5,42 % v Ústeckém kraji. Podíl vykázaný v Libereckém kraji byl 5. nejvyšší.

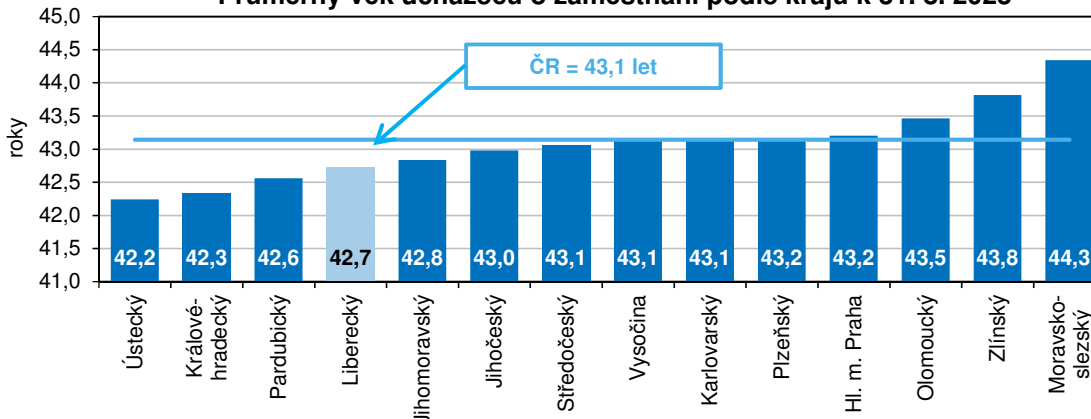
Průměrná výše měsíční podpory v nezaměstnanosti podle krajů k 31. 8. 2023



Zdroj: Ministerstvo práce a sociálních věcí

K poslednímu srpnovému dni roku 2023 registrovaly úřady práce v Libereckém kraji celkem 11 597 neumístěných uchazečů o zaměstnání, tj. o 38 osob (0,3 %) více než na konci minulého měsíce. Počet žen bez zaměstnání se zvýšil o 71 osob (+1,1 %) na 6 781 (tj. 58,5 % z celkového počtu uchazečů). Počet nezaměstnaných mužů se snížil o 33 osob (-0,7 %) na 4 816 osob. Osoby se zdravotním postižením tvořily 14,4 % uchazečů, absolventi a mladiství představovali 4,5 % nezaměstnaných. Do skupiny dosažitelných ve věku 15–64 let patřilo 10 305 uchazečů, tj. 88,9 % z celkového počtu nezaměstnaných. Podporu v nezaměstnanosti pobíralo 3 634 uchazečů (31,3 % z celkového počtu uchazečů) a její průměrná výše dosáhla částky 10 128 Kč (tj. o 512 Kč pod republikovým průměrem). Uchazečům o zaměstnání v Libereckém kraji bylo v průměru 42,7 let. Podíl dlouhodobě nezaměstnaných v našem kraji (tj. nezaměstnaných evidovaných na úřadech práce déle než 12 měsíců) dosáhl 27,7 %.

Průměrný věk uchazečů o zaměstnání podle krajů k 31. 8. 2023

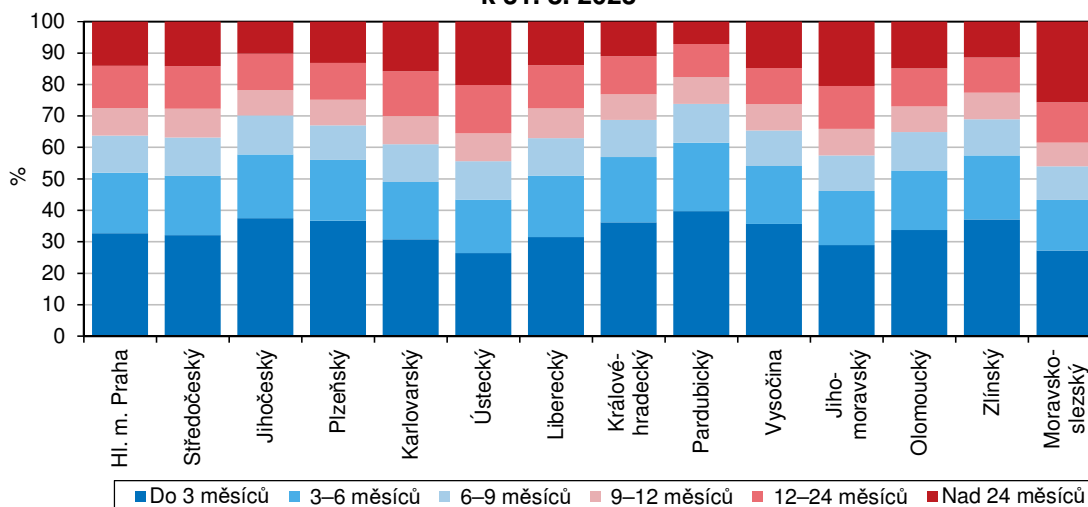


Zdroj: Ministerstvo práce a sociálních věcí

KOMENTÁŘ

Na konci července 2023 bylo v Libereckém kraji k dispozici 6 707 volných pracovních míst, tj. meziměsíčně o 253 pozic méně. V průběhu sledovaného měsíce bylo nově nahlášeno 725 míst, 220 míst bylo obsazeno, 796 míst zrušeno a 38 pozic uvolněno. Osobám se zdravotním postižením vyhovovalo 357 míst (5,3 % z celkového počtu), pro absolventy a mladistvé bylo určeno 1 444 míst (21,5 %).

Struktura uchazečů o zaměstnání podle délky nezaměstnanosti a podle krajů k 31. 8. 2023



Zdroj: Ministerstvo práce a sociálních věcí

V přepočtu na jedno volné pracovní místo připadlo v našem kraji 1,73 uchazečů o zaměstnání (tj. o 0,80 uchazečů více než v rámci celé České republiky). Mezi kraji se hodnota ukazatele pohybovala od 0,33 uchazečů v hlavním městě Praze do 3,40 uchazečů v Moravskoslezském kraji. Hodnota vykázaná za Liberecký kraj byla 4. nejvyšší. V rámci okresů Libereckého kraje nejméně uchazečů na jedno volné místo připadlo v okrese Semily (1,39 uchazečů), nejvíce v okrese Jablonec nad Nisou (2,93 uchazečů).

Kontakt:

Aleš Krejza

Krajská správa ČSÚ v Liberci

Oddělení informačních služeb

Tel.: 485 238 811

E-mail: infoservislbc@czso.cz

KOMENTÁŘ

Přílohy:

Nezaměstnanost v České republice podle krajů a v okresech Libereckého kraje k 31. 8. 2023

Zdroj: Ministerstvo práce a sociálních věcí ČR

	Uchazeči o zaměstnání v evidenci úřadů práce		z toho			Podíl nezaměstnaných na obyvatelstvu (%) ¹⁾			Pracovní místa v evidenci úřadů práce		Uchazeči o zaměstnání na 1 pracovní místo v evidenci úřadů práce
	celkem	meziměstční index	dosažitelní ve věku 15–64 let	ženy	s podporou v nezaměstnanosti	celkem	ženy	muži	celkem	meziměstční index	
Česká republika	260 803	100,7	238 249	147 894	77 791	3,58	4,20	2,99	281 207	98,5	0,93
v tom kraje:											
Hl. m. Praha	28 501	101,2	25 911	16 386	8 195	3,13	3,67	2,60	85 142	101,8	0,33
Středočeský	30 586	100,8	28 022	17 962	9 860	3,19	3,86	2,54	54 343	100,5	0,56
Jihočeský	11 665	101,5	10 472	6 855	4 189	2,63	3,19	2,08	14 238	99,6	0,82
Plzeňský	11 306	101,1	10 282	6 632	3 720	2,80	3,43	2,21	20 290	100,4	0,56
Karlovarský	8 025	99,8	7 342	4 544	1 787	4,07	4,78	3,40	6 206	102,1	1,29
Ústecký	30 082	100,1	27 548	17 547	6 726	5,42	6,53	4,37	11 327	100,3	2,66
Liberecký	11 597	100,3	10 305	6 781	3 634	3,75	4,54	2,99	6 707	96,4	1,73
v tom okresy:											
Česká Lípa	2 305	100,6	2 060	1 305	799	3,16	3,71	2,64	1 276	101,0	1,81
Jablonec n. N.	2 529	99,6	2 269	1 497	694	4,07	4,93	3,24	864	97,2	2,93
Liberec	4 957	101,0	4 296	2 931	1 496	3,90	4,78	3,07	3 270	96,9	1,52
Semily	1 806	99,3	1 680	1 048	645	3,81	4,68	3,01	1 297	90,5	1,39
Královéhradecký	11 194	100,9	10 196	6 486	4 010	3,04	3,65	2,46	11 247	96,6	1,00
Pardubický	9 701	101,9	8 993	5 679	3 807	2,78	3,40	2,21	15 045	98,9	0,64
Vysočina	9 391	100,2	8 502	5 475	3 445	2,69	3,29	2,12	8 668	103,9	1,08
Jihomoravský	34 010	101,1	31 322	18 789	10 046	4,20	4,80	3,62	19 031	77,1	1,79
Olomoucký	14 037	100,4	13 003	7 826	4 487	3,34	3,83	2,86	8 369	98,7	1,68
Zlínský	10 513	99,7	9 545	5 789	3 996	2,65	3,09	2,25	8 770	100,7	1,20
Moravskoslezský	40 195	100,7	36 806	21 143	9 889	4,91	5,33	4,52	11 824	98,2	3,40

¹⁾ podíl nezaměstnaných na obyvatelstvu = počet dosažitelných uchazečů o zaměstnání ve věku 15–64 let / počet obyvatel ve věku 15–64 let v %

KOMENTÁŘ
Uchazeči o zaměstnání a pracovní místa v evidenci úřadů práce v Libereckém kraji a jeho okresech k 31. 8. 2023

Zdroj: Ministerstvo práce a sociálních věcí ČR

	Liberecký kraj	v tom okresy			
		Česká Lípa	Jablonec nad Nisou	Liberec	Semily
Uchazeči o zaměstnání v evidenci úřadu práce					
stav ke konci minulého měsíce	11 559	2 291	2 540	4 909	1 819
nově hlášení	1 536	340	294	666	236
uchazeči s ukončenou evidencí a uchazeči vyřazení z evidence	1 498	326	305	618	249
v tom:					
umístění celkem	861	189	169	366	137
z toho úřadem práce	358	87	85	180	6
vyřazení ¹⁾	318	68	76	125	49
ostatní	319	69	60	127	63
stav ke konci sledovaného měsíce	11 597	2 305	2 529	4 957	1 806
z toho:					
dosažitelní ve věku 15–64 let	10 305	2 060	2 269	4 296	1 680
ženy	6 781	1 305	1 497	2 931	1 048
z toho dosažitelné ve věku 15–64 let	6 079	1 175	1 350	2 563	991
osoby se zdravotním postižením	1 671	408	341	626	296
absolventi a mladiství	520	120	124	184	92
Pracovní místa v evidenci úřadu práce					
stav ke konci minulého měsíce	6 960	1 263	889	3 375	1 433
nově hlášená místa	725	239	58	347	81
obsazená místa	220	33	13	98	76
zrušená místa	796	195	70	365	166
uvolněná místa	38	2	-	11	25
stav ke konci sledovaného měsíce	6 707	1 276	864	3 270	1 297
z toho pro:					
osoby se zdravotním postižením	357	67	52	171	67
absolventy a mladistvé	1 444	304	236	571	333
Uchazeči o zaměstnání v evidenci úřadu práce s podporou v nezaměstnanosti	3 634	799	694	1 496	645
z toho:					
dosažitelní ve věku 15–64 let	3 512	767	674	1 444	627
ženy	2 174	489	392	906	387
osoby se zdravotním postižením	489	137	96	169	87
absolventi a mladiství	22	8	3	6	5

¹⁾ podle § 30 odst. 2 Zákona o zaměstnanosti č. 435/2004 Sb.

KOMENTÁŘ
Podíl nezaměstnaných na obyvatelstvu podle okresů České republiky k 31. 8. 2023

Zdroj: Ministerstvo práce a sociálních věcí ČR

	Podíl nezaměstnaných na obyvatelstvu ¹⁾ (%)	Pořadí		Podíl nezaměstnaných na obyvatelstvu ¹⁾ (%)	Pořadí
Česká republika	3,58	x			
v tom okres:					
Praha-východ	1,59	1.	Česká Lípa	3,16	40.
Pelhřimov	1,69	2.	Kutná Hora	3,20	41.
Praha-západ	1,76	3.	Olomouc	3,20	42.
Plzeň-jih	1,83	4.	Cheb	3,22	43.
Benešov	1,86	5.	Tachov	3,23	44.
Jindřichův Hradec	1,97	6.	Blansko	3,32	45.
Rychnov nad Kněžnou	2,06	7.	Frydek-Místek	3,37	46.
Zlín	2,09	8.	Rokycany	3,42	47.
Jičín	2,10	9.	Trutnov	3,49	48.
Prachatice	2,31	10.	Litoměřice	3,54	49.
Prostějov	2,32	11.	Šumperk	3,57	50.
Písek	2,47	12.	Beroun	3,62	51.
Havlíčkův Brod	2,50	13.	Český Krumlov	3,69	52.
Mladá Boleslav	2,52	14.	Semily	3,81	53.
Strakonice	2,54	15.	Náchod	3,81	54.
Ústí nad Orlicí	2,56	16.	Liberec	3,90	55.
České Budějovice	2,56	17.	Přerov	3,99	56.
Vyškov	2,59	18.	Jablonec nad Nisou	4,07	57.
Klatovy	2,65	19.	Příbram	4,14	58.
Domažlice	2,69	20.	Jeseník	4,19	59.
Chrudim	2,70	21.	Kolín	4,21	60.
Jihlava	2,77	22.	Karlovy Vary	4,28	61.
Uherské Hradiště	2,79	23.	Nymburk	4,28	62.
Opava	2,83	24.	Mělník	4,54	63.
Kroměříž	2,86	25.	Kladno	4,61	64.
Plzeň-sever	2,89	26.	Teplice	4,65	65.
Pardubice	2,90	27.	Sokolov	4,70	66.
Rakovník	2,91	28.	Znojmo	4,81	67.
Plzeň-město	2,94	29.	Hodonín	4,89	68.
Svitavy	2,96	30.	Děčín	4,90	69.
Žďár nad Sázavou	2,98	31.	Ostrava-město	5,25	70.
Nový Jičín	3,00	32.	Brno-město	5,36	71.
Tábor	3,01	33.	Louny	5,74	72.
Brno-venkov	3,06	34.	Ústí nad Labem	5,82	73.
Třebíč	3,08	35.	Bruntál	5,86	74.
Vsetín	3,12	36.	Chomutov	6,39	75.
Hlavní město Praha	3,13	37.	Most	7,13	76.
Břeclav	3,14	38.	Karviná	8,16	77.
Hradec Králové	3,15	39.			

¹⁾ podíl nezaměstnaných na obyvatelstvu = počet dosažitelných uchazečů o zaměstnání ve věku 15–64 let / počet obyvatel ve věku 15–64 let v %

KOMENTÁŘ

Meziměsíční změna počtu nezaměstnaných podle okresů České republiky (srpen 2023/červenec 2023)

Zdroj: Ministerstvo práce a sociálních věcí ČR

	Meziměsíční přírůstek/úbytek počtu nezaměstnaných (%)	Pořadí		Meziměsíční přírůstek/úbytek počtu nezaměstnaných (%)	Pořadí
Česká republika	0,72	x			
v tom okres:					
Zlín	-2,26	1.	Jeseník	0,75	40.
Praha-východ	-1,78	2.	Kutná Hora	0,82	41.
Opava	-1,57	3.	Prostějov	0,87	42.
Příbram	-1,42	4.	Liberec	0,98	43.
Pardubice	-1,17	5.	Jindřichův Hradec	1,00	44.
Přerov	-1,13	6.	Brno-město	1,00	45.
Klatovy	-1,10	7.	Písek	1,04	46.
Blansko	-1,04	8.	Tábor	1,13	47.
Sokolov	-0,99	9.	Praha-západ	1,14	48.
Prachatice	-0,92	10.	Nový Jičín	1,15	49.
Děčín	-0,83	11.	Hlavní město Praha	1,15	50.
Náchod	-0,77	12.	Mělník	1,28	51.
Havlíčkův Brod	-0,75	13.	Cheb	1,29	52.
Semily	-0,71	14.	Žďár nad Sázavou	1,32	53.
Teplice	-0,71	15.	Litoměřice	1,35	54.
Louny	-0,65	16.	Kroměříž	1,53	55.
Šumperk	-0,56	17.	Rokycany	1,54	56.
Karlovy Vary	-0,49	18.	Hradec Králové	1,56	57.
Jablonec nad Nisou	-0,43	19.	Rychnov nad Kněžnou	1,60	58.
Uherské Hradiště	-0,33	20.	Plzeň-město	1,62	59.
Bruntál	-0,20	21.	Olomouc	1,67	60.
Rakovník	-0,19	22.	Brno-venkov	1,68	61.
Jihlava	-0,19	23.	Plzeň-jih	1,70	62.
Karviná	-0,15	24.	Ostrava-město	1,73	63.
Strakonice	0,07	25.	Kolín	1,77	64.
Benešov	0,08	26.	Znojmo	1,85	65.
Třebíč	0,17	27.	Vyškov	1,89	66.
Vsetín	0,33	28.	Mladá Boleslav	1,94	67.
Pelhřimov	0,37	29.	Břeclav	2,13	68.
Ústí nad Labem	0,40	30.	Nymburk	2,27	69.
Trutnov	0,41	31.	Frýdek-Místek	2,31	70.
Domažlice	0,41	32.	Plzeň-sever	2,52	71.
Hodonín	0,41	33.	Ústí nad Orlicí	2,72	72.
Tachov	0,41	34.	Beroun	2,83	73.
Chomutov	0,49	35.	Svitavy	3,28	74.
Český Krumlov	0,51	36.	České Budějovice	3,76	75.
Most	0,55	37.	Jičín	3,90	76.
Kladno	0,57	38.	Chrudim	5,12	77.
Česká Lípa	0,61	39.			

KOMENTÁŘ

Počet uchazečů na 1 volné pracovní místo v evidenci úřadů práce podle okresů České republiky k 31. 8. 2023

Zdroj: Ministerstvo práce a sociálních věcí ČR

	Počet uchazečů na 1 volné pracovní místo v evidenci úřadů práce	Pořadí		Počet uchazečů na 1 volné pracovní místo v evidenci úřadů práce	Pořadí
Česká republika	0,93	x			
v tom okres:					
Mladá Boleslav	0,24	1.	Prostějov	1,30	40.
Praha-západ	0,28	2.	Vsetín	1,31	41.
Praha-východ	0,28	3.	Kladno	1,37	42.
Hlavní město Praha	0,33	4.	Semily	1,39	43.
Pelhřimov	0,39	5.	Přerov	1,40	44.
Tachov	0,41	6.	Jindřichův Hradec	1,51	45.
Benešov	0,43	7.	Liberec	1,52	46.
Plzeň-jih	0,44	8.	Uherské Hradiště	1,58	47.
Český Krumlov	0,46	9.	Náchod	1,61	48.
Domažlice	0,49	10.	Olomouc	1,64	49.
Beroun	0,49	11.	Trutnov	1,77	50.
Pardubice	0,50	12.	Česká Lípa	1,81	51.
Plzeň-město	0,50	13.	Chomutov	1,82	52.
Cheb	0,52	14.	Teplice	1,83	53.
Mělník	0,53	15.	Třebíč	1,94	54.
Rychnov nad Kněžnou	0,59	16.	Brno-město	2,01	55.
Ústí nad Orlicí	0,63	17.	Kroměříž	2,03	56.
Prachatice	0,66	18.	Karlovy Vary	2,14	57.
Klatovy	0,71	19.	Strakonice	2,14	58.
Jihlava	0,71	20.	Břeclav	2,16	59.
Kolín	0,72	21.	Frýdek-Místek	2,25	60.
Zlín	0,73	22.	Šumperk	2,29	61.
Písek	0,74	23.	Znojmo	2,41	62.
Hradec Králové	0,74	24.	Litoměřice	2,55	63.
Plzeň-sever	0,77	25.	Blansko	2,63	64.
Tábor	0,78	26.	Žďár nad Sázavou	2,69	65.
Jičín	0,79	27.	Louny	2,81	66.
Chrudim	0,85	28.	Ostrava-město	2,85	67.
Brno-venkov	0,87	29.	Jablonec nad Nisou	2,93	68.
Rakovník	0,88	30.	Sokolov	2,95	69.
České Budějovice	0,90	31.	Opava	3,07	70.
Svitavy	0,90	32.	Hodonín	3,19	71.
Rokycany	0,94	33.	Jeseník	3,39	72.
Nymburk	1,01	34.	Děčín	3,46	73.
Kutná Hora	1,04	35.	Ústí nad Labem	3,47	74.
Vyškov	1,09	36.	Most	4,48	75.
Havlíčkův Brod	1,14	37.	Bruntál	5,53	76.
Příbram	1,14	38.	Karviná	9,95	77.
Nový Jičín	1,30	39.			