

KOMENTÁŘ

8. 11. 2023

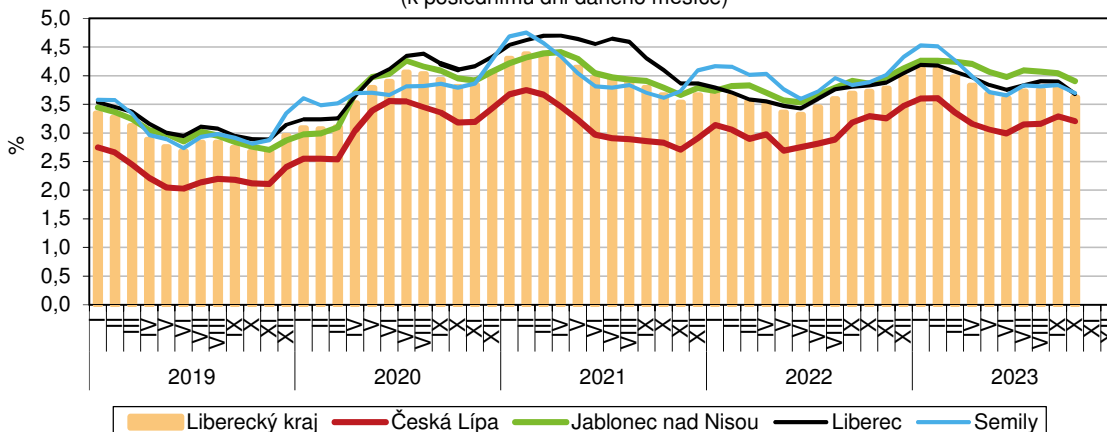
Nezaměstnanost v říjnu meziměsíčně poklesla

Nezaměstnanost v Libereckém kraji v říjnu 2023 dosáhla 3,62 % a po třech měsících růstu opět poklesla. Počet uchazečů i počet volných pracovních míst se meziměsíčně snížil.

Podíl nezaměstnaných k 31. říjnu 2023 v Libereckém kraji dosáhl 3,62 %. Proti konci září 2023 se tak nezaměstnanost snížila o 0,16 procentních bodů (p. b.) a po třech měsících růstu opět poklesla. Ve srovnání s koncem října 2022 byl letošní říjnový podíl o 0,10 p. b. nižší. Meziměsíčně nižší podíl nezaměstnaných zaznamenala také obě pohlaví – v případě žen byl pokles výraznější (-0,26 p. b. na 4,21 %) než v případě mužů (-0,07 p. b. na 3,05 %).

Podíl nezaměstnaných na obyvatelstvu v Libereckém kraji a jeho okresech

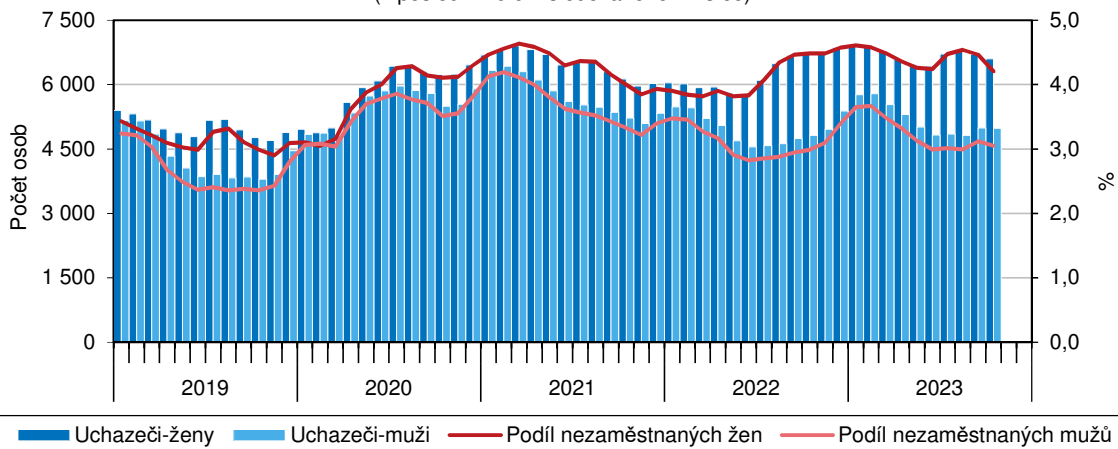
(k poslednímu dni daného měsíce)



Pozn.: Podíl nezaměstnaných na obyvatelstvu = podíl dosažitelných uchazečů o zaměstnání ve věku 15–64 let k obyvatelstvu ve stejném věku (v %)
Zdroj: Ministerstvo práce a sociálních věcí

Nezaměstnanost podle pohlaví v Libereckém kraji v jednotlivých měsících

(k poslednímu dni sledovaného měsíce)

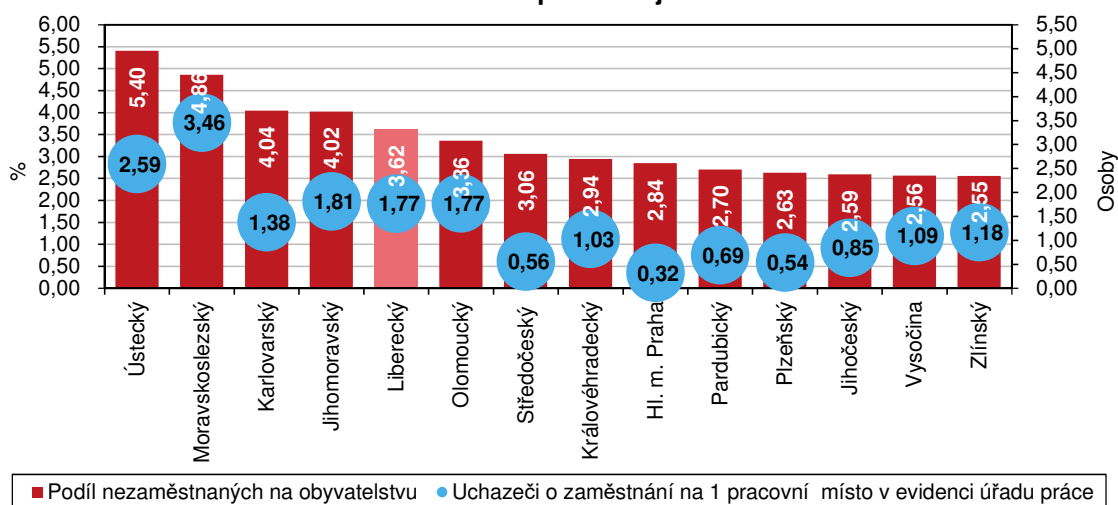


Zdroj: Ministerstvo práce a sociálních věcí

KOMENTÁŘ

Pokles nezaměstnanosti mezi zářím a říjnem 2023 vykázaly také všechny okresy Libereckého kraje – v okrese Liberec -0,22 p. b. na 3,68 %, v okrese Semily a Jablonec nad Nisou shodně - 0,14 p. b. na 3,70 %, resp. 3,90 % a v okrese Česká Lípa -0,08 p. b. na 3,21 %. V žebříčku 77 okresů České republiky se pak z pohledu hodnoty podílu nezaměstnaných nejlépe umístil okres Česká Lípa (44. pozice), následoval okres Liberec (53. pozice), okres Semily (54. pozice) a nejméně příznivé umístění získal okres Jablonec nad Nisou (56. pozice). Nejnižší podíl nezaměstnaných zaznamenal okres Praha-východ (1,43 %), nejvyšší okres Karviná (8,02 %).

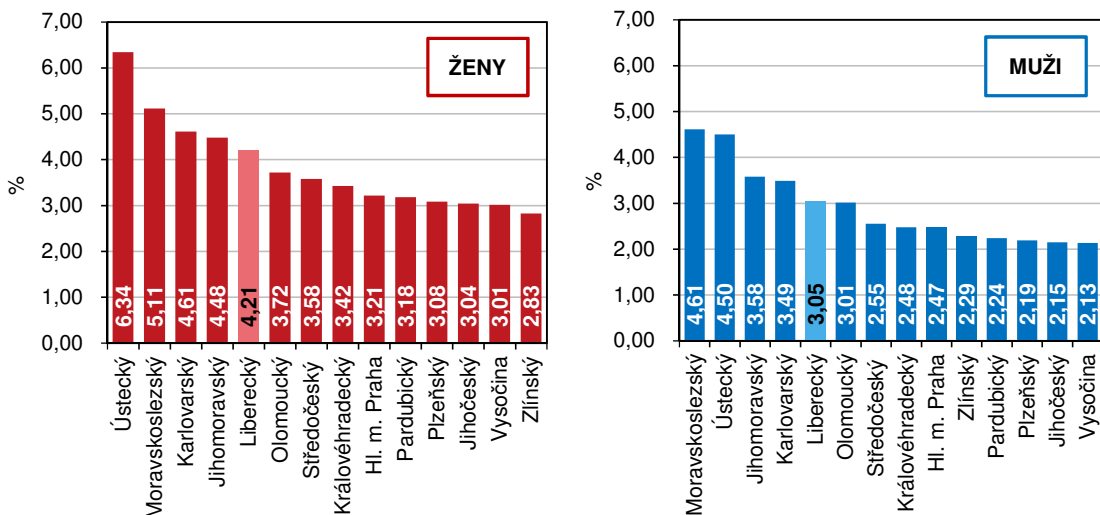
Nezaměstnanost podle krajů k 31. 10. 2023



■ Podíl nezaměstnaných na obyvatelstvu ● Uchazeči o zaměstnání na 1 pracovní místo v evidenci úřadu práce

Zdroj: Ministerstvo práce a sociálních věcí

Podíl nezaměstnaných podle pohlaví a krajů k 31. 10. 2023

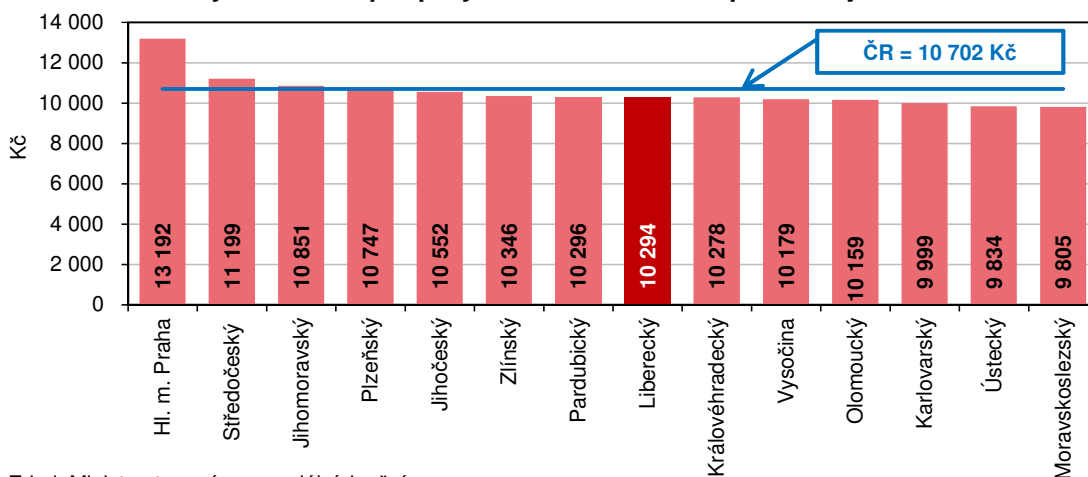


Zdroj: Ministerstvo práce a sociálních věcí

KOMENTÁŘ

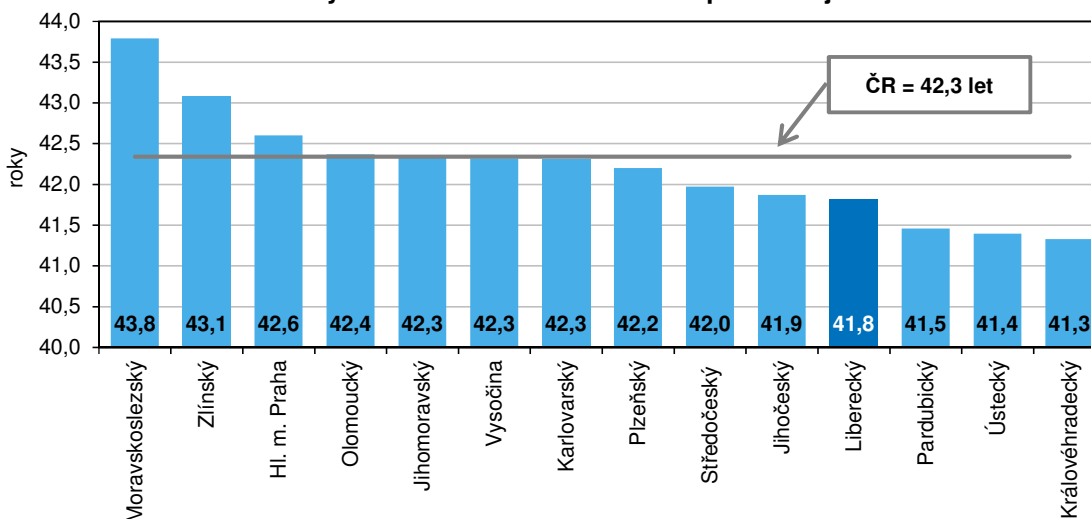
Podíl nezaměstnaných se ve srovnání s koncem září 2023 snížil v celé České republice (- 0,15 p. b. na 3,45 %) a také ve všech krajích. Nejvýraznější pokles byl vykázán v hlavním městě Praze (-0,23 p. b. na 2,84 %), nejmenší v Olomouckém kraji (-0,06 p. b. na 3,36 %). Napříč 14 regiony České republiky se pak nezaměstnanost pohybovala mezi 2,55 % ve Zlínském kraji a 5,40 % v Ústeckém kraji. Podíl vykázáný v Libereckém kraji byl 5. nejvyšší.

Průměrná výše měsíční podpory v nezaměstnanosti podle krajů k 31. 10. 2023



Zdroj: Ministerstvo práce a sociálních věcí

Průměrný věk uchazečů o zaměstnání podle krajů k 31. 10. 2023



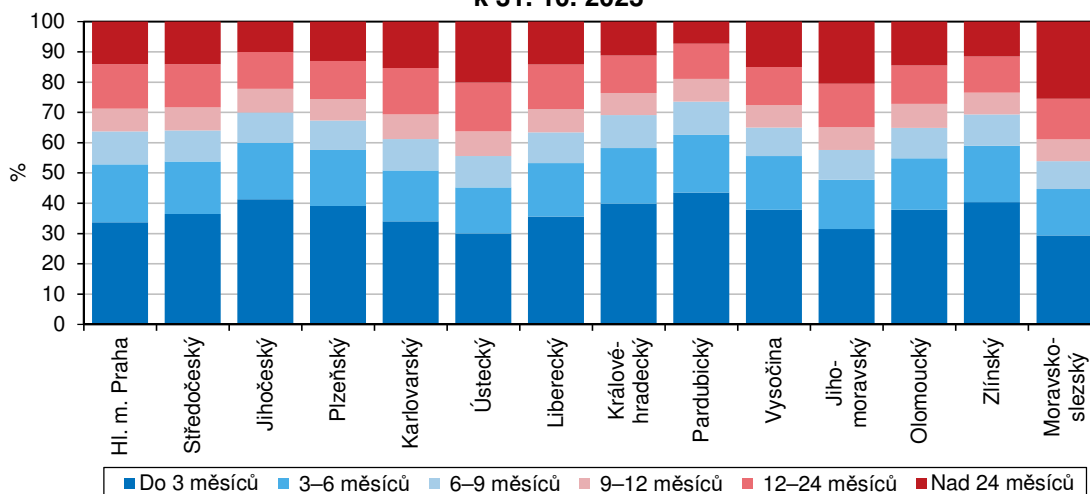
Zdroj: Ministerstvo práce a sociálních věcí

K poslednímu říjnovému dni roku 2023 registrovaly úřady práce v Libereckém kraji celkem 11 582 neumístěných uchazečů o zaměstnání, tj. o 107 osob (0,9 %) méně než na konci minulého měsíce. Počet žen bez zaměstnání poklesl o 98 osob (-1,5 %) na 6 603 osob (tj. 57,0 % z celkového počtu uchazečů). Počet nezaměstnaných mužů se snížil o 9 osob (-0,2 %) a činil 4 979 osob. Osoby se zdravotním postižením tvořily 14,0 % uchazečů, absolventi a mladiství

KOMENTÁŘ

představovali 6,7 % nezaměstnaných. Do skupiny dosažitelných ve věku 15–64 let patřilo 10 238 uchazečů, tj. 88,4 % z celkového počtu nezaměstnaných. Podporu v nezaměstnanosti pobíralo 3 465 uchazečů (29,9 % z celkového počtu uchazečů) a její průměrná výše dosáhla částky 10 294 Kč (tj. o 408 Kč pod republikovým průměrem). Uchazečům o zaměstnání v Libereckém kraji bylo v průměru 41,8 let. Podíl dlouhodobě nezaměstnaných v našem kraji (tj. nezaměstnaných evidovaných na úřadech práce déle než 12 měsíců) dosáhl 28,9 %.

**Struktura uchazečů o zaměstnání podle délky nezaměstnanosti a podle kraje
k 31. 10. 2023**



Zdroj: Ministerstvo práce a sociálních věcí

Na konci října 2023 bylo v Libereckém kraji k dispozici 6 556 volných pracovních míst, tj. meziměsíčně o 95 pozic méně. V průběhu sledovaného měsíce bylo nově nahlášeno 1 132 míst, 171 míst bylo obsazeno, 1 087 míst zrušeno a 31 pozic uvolněno. Osobám se zdravotním postižením vyhovovalo 300 míst (4,6 % z celkového počtu), pro absolventy a mladistvé bylo určeno 1 447 míst (22,1 %).

V přepočtu na jedno volné pracovní místo připadlo v našem kraji 1,77 uchazečů o zaměstnání (tj. o 0,84 uchazečů více než v rámci celé České republiky). Mezi kraji se hodnota ukazatele pohybovala od 0,32 uchazečů v hlavním městě Praze do 3,46 uchazečů v Moravskoslezském kraji. Hodnota vykázaná za Liberecký kraj byla 5. nejvyšší. V rámci okresů Libereckého kraje nejméně uchazečů na jedno volné místo připadlo v okrese Liberec (1,48 uchazečů), nejvíce v okrese Jablonec nad Nisou (3,09 uchazečů).

Kontakt:

Hana Kořátková

Krajská správa ČSÚ v Liberci

Oddělení informačních služeb

Tel.: 485 238 811

E-mail: infoservislbcc@czso.cz

Oddělení informačních služeb – Krajská správa ČSÚ v Liberci

Informace o inflaci, HDP, obyvatelstvu, průměrných mzdách a mnohé další najdete na stránkách

Českého statistického úřadu: www.liberec.czso.cz | tel.: 485 238 811, e-mail: infoservislbcc@czso.cz

KOMENTÁŘ

Přílohy:

**Nezaměstnanost v České republice podle krajů a v okresech Libereckého kraje
k 31. 10. 2023**

Zdroj: Ministerstvo práce a sociálních věcí ČR

	Uchazeči o zaměstnání v evidenci úřadů práce		z toho			Podíl nezaměstnaných na obyvatelstvu (%) ¹⁾			Pracovní místa v evidenci úřadů práce		Uchazeči o zaměstnání na 1 pracovní místo v evidenci úřadů práce
	celkem	meziměstční index	dosazitelní ve věku 15–64 let	ženy	s podporou v nezaměstnanosti	celkem	ženy	muži	celkem	meziměstční index	
Česká republika	260 641	99,1	237 303	144 778	73 658	3,45	3,91	3,01	280 496	99,5	0,93
v tom kraje:											
Hl. m. Praha	27 808	99,2	25 126	15 693	7 724	2,84	3,21	2,47	85 989	100,3	0,32
Středočeský	30 571	98,8	27 910	17 587	9 443	3,06	3,58	2,55	54 867	99,6	0,56
Jihočeský	11 859	100,8	10 593	6 805	4 032	2,59	3,04	2,15	13 995	99,5	0,85
Plzeňský	11 223	99,1	10 155	6 446	3 538	2,63	3,08	2,19	20 789	101,2	0,54
Karlovarský	8 261	100,4	7 580	4 622	1 763	4,04	4,61	3,49	5 977	97,9	1,38
Ústecký	30 480	98,8	27 945	17 478	6 479	5,40	6,34	4,50	11 754	102,3	2,59
Liberecký	11 582	99,1	10 238	6 603	3 465	3,62	4,21	3,05	6 556	98,6	1,77
v tom okresy:											
Česká Lípa	2 377	99,3	2 116	1 343	758	3,21	3,72	2,71	1 219	97,2	1,95
Jablonec n. N.	2 500	99,4	2 252	1 446	677	3,90	4,57	3,25	808	95,8	3,09
Liberec	4 912	98,9	4 205	2 838	1 427	3,68	4,30	3,07	3 322	101,5	1,48
Semily	1 793	98,9	1 665	976	603	3,70	4,19	3,23	1 207	94,1	1,49
Královéhradecký	11 175	98,4	10 115	6 335	3 674	2,94	3,42	2,48	10 821	97,6	1,03
Pardubický	9 781	98,8	8 995	5 605	3 487	2,70	3,18	2,24	14 208	96,1	0,69
Vysočina	9 226	98,1	8 290	5 212	3 110	2,56	3,01	2,13	8 429	97,0	1,09
Jihomoravský	33 714	98,8	30 928	18 322	9 516	4,02	4,48	3,58	18 578	97,1	1,81
Olomoucký	14 364	99,9	13 296	7 787	4 399	3,36	3,72	3,01	8 102	100,3	1,77
Zlínský	10 314	98,0	9 322	5 488	3 756	2,55	2,83	2,29	8 777	100,6	1,18
Moravskoslezský	40 283	99,5	36 810	20 795	9 272	4,86	5,11	4,61	11 654	98,5	3,46

¹⁾ podíl nezaměstnaných na obyvatelstvu = počet dosažitelných uchazečů o zaměstnání ve věku 15–64 let / počet obyvatel ve věku 15–64 let v %

KOMENTÁŘ
Uchazeči o zaměstnání a pracovní místa v evidenci úřadů práce v Libereckém kraji a jeho okresech k 31. 10. 2023

Zdroj: Ministerstvo práce a sociálních věcí ČR

	Liberecký kraj	v tom okresy			
		Česká Lípa	Jablonec nad Nisou	Liberec	Semily
Uchazeči o zaměstnání v evidenci úřadu práce					
stav ke konci minulého měsíce	11 689	2 393	2 516	4 967	1 813
nově hlášení	1 782	394	346	776	266
uchazeči s ukončenou evidencí a uchazeči vyřazení z evidence	1 889	410	362	831	286
v tom:					
umístění celkem	1 248	260	242	539	207
z toho úřadem práce	706	128	131	409	38
vyřazení ¹⁾	286	71	61	124	30
ostatní	355	79	59	168	49
stav ke konci sledovaného měsíce	11 582	2 377	2 500	4 912	1 793
z toho:					
dosažitelní ve věku 15–64 let	10 238	2 116	2 252	4 205	1 665
ženy	6 603	1 343	1 446	2 838	976
z toho dosažitelné ve věku 15–64 let	5 861	1 201	1 309	2 435	916
osoby se zdravotním postižením	1 620	405	323	609	283
absolventi a mladiství	778	232	182	245	119
Pracovní místa v evidenci úřadu práce					
stav ke konci minulého měsíce	6 651	1 254	843	3 272	1 282
nově hlášená místa	1 132	153	92	621	266
obsazená místa	171	25	17	126	3
zrušená místa	1 087	167	118	453	349
uvolněná místa	31	4	8	8	11
stav ke konci sledovaného měsíce	6 556	1 219	808	3 322	1 207
z toho pro:					
osoby se zdravotním postižením	300	52	42	160	46
absolventy a mladistvé	1 447	287	246	616	298
Uchazeči o zaměstnání v evidenci úřadu práce s podporou v nezaměstnanosti	3 465	758	677	1 427	603
z toho:					
dosažitelní ve věku 15–64 let	3 328	717	659	1 368	584
ženy	2 060	473	379	852	356
osoby se zdravotním postižením	466	125	91	160	90
absolventi a mladiství	29	13	6	4	6

¹⁾ podle § 30 odst. 2 Zákona o zaměstnanosti č. 435/2004 Sb.

KOMENTÁŘ

Podíl nezaměstnaných na obyvatelstvu podle okresů České republiky k 31. 10. 2023

Zdroj: Ministerstvo práce a sociálních věcí ČR

	Podíl nezaměstnaných na obyvatelstvu ¹⁾ (%)	Pořadí		Podíl nezaměstnaných na obyvatelstvu ¹⁾ (%)	Pořadí
Česká republika	3,45	x			
v tom okres:					
Praha-východ	1,43	1.	Vsetín	3,09	40.
Praha-západ	1,58	2.	Břeclav	3,14	41.
Pelhřimov	1,66	3.	Blansko	3,16	42.
Benešov	1,79	4.	Olomouc	3,19	43.
Plzeň-jih	1,82	5.	Česká Lípa	3,21	44.
Zlín	2,06	6.	Kutná Hora	3,22	45.
Rychnov nad Kněžnou	2,07	7.	Frydek-Místek	3,26	46.
Jičín	2,12	8.	Rokycany	3,35	47.
Prachatice	2,13	9.	Beroun	3,40	48.
Jindřichův Hradec	2,15	10.	Trutnov	3,41	49.
Písek	2,35	11.	Náchod	3,58	50.
Prostějov	2,37	12.	Litoměřice	3,65	51.
Klatovy	2,45	13.	Šumperk	3,65	52.
České Budějovice	2,46	14.	Liberec	3,68	53.
Havlíčkův Brod	2,47	15.	Semily	3,70	54.
Mladá Boleslav	2,47	16.	Český Krumlov	3,74	55.
Ústí nad Orlicí	2,53	17.	Jablonec nad Nisou	3,90	56.
Jihlava	2,53	18.	Přerov	3,96	57.
Vyškov	2,55	19.	Příbram	4,02	58.
Kroměříž	2,57	20.	Nymburk	4,12	59.
Chrudim	2,58	21.	Karlovy Vary	4,16	60.
Strakonice	2,65	22.	Kolín	4,16	61.
Uherské Hradiště	2,67	23.	Jeseník	4,33	62.
Plzeň-město	2,68	24.	Kladno	4,37	63.
Domažlice	2,69	25.	Mělník	4,47	64.
Pardubice	2,69	26.	Teplice	4,65	65.
Plzeň-sever	2,70	27.	Znojmo	4,84	66.
Žďár nad Sázavou	2,79	28.	Brno-město	4,91	67.
Opava	2,80	29.	Sokolov	4,94	68.
Praha	2,84	30.	Hodonín	4,95	69.
Tábor	2,86	31.	Děčín	5,12	70.
Brno-venkov	2,90	32.	Ostrava-město	5,20	71.
Tachov	2,91	33.	Louny	5,58	72.
Rakovník	2,92	34.	Ústí nad Labem	5,68	73.
Nový Jičín	2,99	35.	Bruntál	5,98	74.
Hradec Králové	3,00	36.	Chomutov	6,34	75.
Třebíč	3,01	37.	Most	6,96	76.
Svitavy	3,06	38.	Karviná	8,02	77.
Cheb	3,08	39.			

¹⁾ podíl nezaměstnaných na obyvatelstvu = počet dosažitelných uchazečů o zaměstnání ve věku 15–64 let / počet obyvatel ve věku 15–64 let v %

KOMENTÁŘ

Meziměsíční změna počtu nezaměstnaných podle okresů České republiky (říjen 2023/září 2023)

Zdroj: Ministerstvo práce a sociálních věcí ČR

	Meziměsíční přírůstek/úbytek počtu nezaměstnaných (%)	Pořadí		Meziměsíční přírůstek/úbytek počtu nezaměstnaných (%)	Pořadí
Česká republika	-0,90	x			
v tom okres:					
Praha-západ	-4,98	1.	Karviná	-1,03	40.
Tachov	-4,77	2.	Hradec Králové	-0,99	41.
Rychnov nad Kněžnou	-4,40	3.	Praha	-0,82	42.
Kroměříž	-3,57	4.	Nový Jičín	-0,76	43.
Rakovník	-3,32	5.	Mladá Boleslav	-0,74	44.
Pardubice	-3,26	6.	Česká Lípa	-0,67	45.
Domažlice	-3,22	7.	Jablonec nad Nisou	-0,64	46.
Žďár nad Sázavou	-3,16	8.	Chomutov	-0,56	47.
Havlíčkův Brod	-3,12	9.	Břeclav	-0,51	48.
Prachatice	-3,04	10.	Ústí nad Orlicí	-0,37	49.
Blansko	-2,93	11.	Šumperk	-0,34	50.
Klatovy	-2,88	12.	Litoměřice	-0,20	51.
Ústí nad Labem	-2,73	13.	Tábor	-0,15	52.
Uherské Hradiště	-2,46	14.	Bruntál	-0,08	53.
Beroun	-2,35	15.	Hodonín	-0,08	54.
Louny	-2,22	16.	Ostrava-město	-0,06	55.
Jihlava	-2,11	17.	Cheb	0,00	56.
Praha-východ	-2,04	18.	Olomouc	0,00	57.
Most	-1,85	19.	Jičín	0,08	58.
Brno-venkov	-1,84	20.	Písek	0,17	59.
Frýdek-Místek	-1,80	21.	Sokolov	0,34	60.
Teplice	-1,80	22.	Znojmo	0,35	61.
Náchod	-1,74	23.	Český Krumlov	0,36	62.
Rokycany	-1,74	24.	Benešov	0,54	63.
Kolín	-1,68	25.	České Budějovice	0,71	64.
Trutnov	-1,68	26.	Karlovy Vary	0,76	65.
Plzeň-sever	-1,65	27.	Děčín	0,92	66.
Kladno	-1,64	28.	Svitavy	1,15	67.
Brno-město	-1,63	29.	Prostějov	1,18	68.
Příbram	-1,54	30.	Opava	1,53	69.
Nymburk	-1,53	31.	Plzeň-město	1,69	70.
Přerov	-1,51	32.	Kutná Hora	1,89	71.
Vyškov	-1,34	33.	Mělník	2,01	72.
Zlín	-1,33	34.	Plzeň-jih	2,42	73.
Třebíč	-1,33	35.	Strakonice	2,49	74.
Chrudim	-1,16	36.	Pelhřimov	2,69	75.
Vsetín	-1,16	37.	Jeseník	3,11	76.
Liberec	-1,11	38.	Jindřichův Hradec	4,33	77.
Semily	-1,10	39.			

KOMENTÁŘ

Počet uchazečů na 1 volné pracovní místo v evidenci úřadů práce podle okresů České republiky k 31. 10. 2023

Zdroj: Ministerstvo práce a sociálních věcí ČR

	Počet uchazečů na 1 volné pracovní místo v evidenci úřadů práce	Pořadí		Počet uchazečů na 1 volné pracovní místo v evidenci úřadů práce	Pořadí
Česká republika	0,93	x			
v tom okres:					
Mladá Boleslav	0,24	1.	Nový Jičín	1,34	40.
Praha-západ	0,25	2.	Prostějov	1,43	41.
Praha-východ	0,28	3.	Kladno	1,45	42.
Praha	0,32	4.	Přerov	1,47	43.
Pelhřimov	0,39	5.	Liberec	1,48	44.
Tachov	0,40	6.	Semily	1,49	45.
Plzeň-jih	0,42	7.	Uherské Hradiště	1,52	46.
Benešov	0,44	8.	Chomutov	1,59	47.
Beroun	0,48	9.	Náchod	1,65	48.
Plzeň-město	0,48	10.	Olomouc	1,65	49.
Český Krumlov	0,50	11.	Jindřichův Hradec	1,72	50.
Domažlice	0,52	12.	Teplice	1,87	51.
Pardubice	0,53	13.	Trutnov	1,89	52.
Mělník	0,54	14.	Třebíč	1,94	53.
Cheb	0,56	15.	Česká Lípa	1,95	54.
Rychnov nad Kněžnou	0,63	16.	Kroměříž	1,97	55.
Prachatice	0,65	17.	Brno-město	2,04	56.
Ústí nad Orlicí	0,68	18.	Karlovy Vary	2,25	57.
Klatovy	0,69	19.	Strakonice	2,25	58.
Jihlava	0,69	20.	Frýdek-Místek	2,27	59.
Písek	0,72	21.	Břeclav	2,32	60.
Plzeň-sever	0,72	22.	Znojmo	2,42	61.
Zlín	0,72	23.	Šumperk	2,47	62.
Kolín	0,73	24.	Litoměřice	2,57	63.
Hradec Králové	0,77	25.	Louny	2,68	64.
Tábor	0,78	26.	Ostrava-město	2,81	65.
Brno-venkov	0,84	27.	Žďár nad Sázavou	2,98	66.
Jičín	0,84	28.	Jablonec nad Nisou	3,09	67.
Chrudim	0,85	29.	Sokolov	3,13	68.
Rokycany	0,88	30.	Blansko	3,20	69.
Rakovník	0,88	31.	Hodonín	3,28	70.
České Budějovice	0,90	32.	Opava	3,42	71.
Svitavy	0,98	33.	Ústí nad Labem	3,49	72.
Nymburk	0,99	34.	Most	4,16	73.
Příbram	1,08	35.	Děčín	4,31	74.
Kutná Hora	1,08	36.	Jeseník	4,40	75.
Vyškov	1,11	37.	Bruntál	6,40	76.
Havlíčkův Brod	1,25	38.	Karviná	9,76	77.
Vsetín	1,34	39.			